



Aleš Sekot:
**Pohyb versus
konzumní společnost**

Jan Šmarda:
**Neočekávaný a nejmenší
původce infekčních
chorob: prion**

Jaroslav Sedlář:
**Padesátá léta
20. století v českém
sochařství**

revue Masarykovy univerzity

UNIVERSITAS

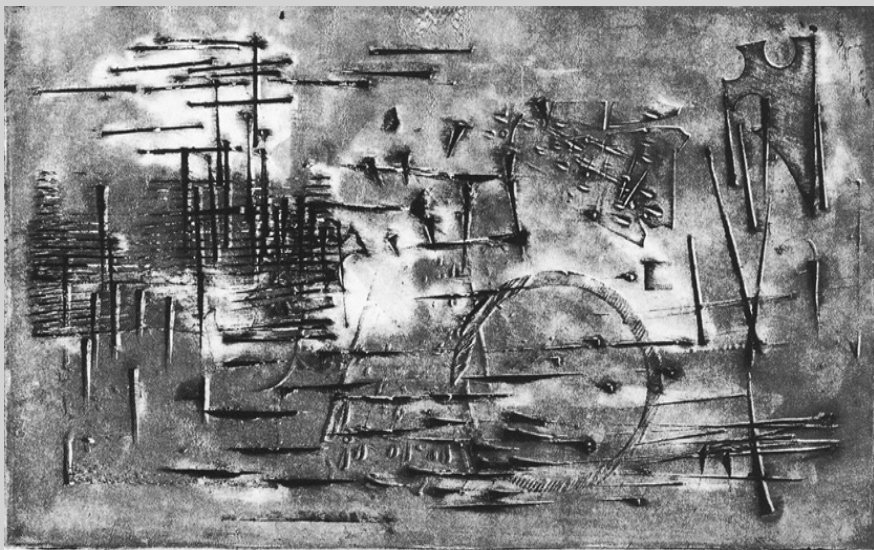
2016 01

Obsah

- 3 ALEŠ SEKOT: Pohyb versus konzumní společnost
- 10 JAN ŠMARD: Neočekávaný a nejmenší původce infekčních chorob: prion
- Očima ekonomů**
- 17 MIRKA WILDMANNOVÁ, MILAN VENCLÍK: Realizace procesu inovačních technologií v Jihomoravském kraji
- Kultura a umění**
- 24 JAROSLAV SEDLÁŘ: Padesátá léta 20. století v českém sochařství
- Ze života na univerzitě**
- 37 MARTINA JANČOVÁ, LIBUŠE VODOVÁ, BLAŽENA BRABCOVÁ, KATEŘINA ŠEVČÍKOVÁ: Katedra biologie Pedagogické fakulty MU
- Z jiného soudku**
- 42 LEA NOVOTNÁ: Jak si stojí český knižní trh?
- In memoriam**
- 49 Vzpomínka na prof. MUDr. Aleše Rejthara, CSc. (J. WOTKE)
- 50 Tradice balkanistiky na brněnské univerzitě (Výročí narození prof. dr. Josefa Kabrdy) (L. HLADKÝ)
- 52 Profesor Karel Ohnesorg (P. DYTRT)
- 53 K nedožitým 80. narozeninám Jiřího Fukače (P. MACEK)
- 54 Třicáté výročí úmrtí docenta Radko Martina Perničky (25. 3. 1922 – 11. 2. 1986) (V. PODBORSKÝ)
- 56 Prof. Ing. Yvonne Strecková, CSc. (1934–2006) (M. WILDMANNOVÁ)
- Panorama knih**
- 57 Jaroslav Vaculík: Reemigrace a repatriace Čechů a Slováků po první světové válce (M. JIREČEK)
- Aktualita**
- 59 LENKA BRODECKÁ: Vládkyně všech nemocí na cestě ke čtenářům
- Četba na pokračování**
- 65 JAN ŠMARD: Léta mého dětství v Tišnově: 1930–1946 (*Část první*)



Karel Nepraš, Plastika, 1961



Vladimír Boudník, Aktivní grafika (kovový šrot), 1959

Pohyb versus konzumní společnost

ALEŠ SEKOT

Soudobá společnost naší kulturní sféry je poznamenána významným úbytkem a potřebou fyzické námahy zejména ve většině profesí, v domácnostech a individuálních formách dopravy. Zabýváme-li se kulturně přelomovým fenoménem *konzumní společnost*, pak konceptuálně a tematicky narážíme na problematiku procesu kulturní změny generující zásadní posuny ve sféře hodnotových orientací. Tato skutečnost pevně souvisí s podstatou a étosem moderní či postmoderní společnosti, reflektované i ve stále naléhavěji prakticky působícím fenoménu ekologické krize či nerovnoměrně a nejednoznačně působících procesech globalizace se všemi proměnami individuální spotřeby, s existencí masové kultury či silícího trendu k ekonomickému egocentrismu. Populárněvědní produkce tak v této souvislosti aktualizuje témata typu politika a média v konzumní společnosti, bod zlomu či se spíše ironickým podtextem táže, „jak přežít blahobyť“. Vskutku zásadní otázku „mít či být“ řeší ve svém díle E. Fromm, nad „kapitalistickým realismem“ se zamýšlí M. Fischer a Jan Keller se kriticky k tématu konzumní společnosti vyjadřuje práci *Abeceđa prosperity*. A ve své symptomaticky nazvané práci *Sobecká společnost* pak Sue Gerhardtová připomíná, že jsme se zapomněli navzájem milovat a místo toho vyděláváme peníze. A na půdě výtvarného umění snad nejvyšší zřetelněji zachytil ve svých dílech atmosféru konzumní společnosti Andy Warhol, když nadčasově zachytil ty její nejtýpčtější artefakty, jako je Coca Cola, konzervovaná strava či globálně obdivovaná ikona show businessu.

Sumárně kritický étos uvedených prací rezonuje s názorem, že v euroamerické kultuře zijeme stylem sobeckého individualismu, který si plete štěstí s materiálním blahobytem. Není jistě snadné a rozhodně exaktně jasné vymezit konceptuálně pojem konzumní společnosti; možné je však popsat tento fenomén perspektivou jeho charakteristických odlišujících znaků vzhledem k tradičně nahlíženým principům fungování společnosti především v rovině spotřeby. Zde bude zřejmě existovat vysoká míra shody v tom, že bezhlavý, samoúčelný, bezohledný a zejména neracionální, a tudíž neužitečný konzum existuje.

Konzumní společnost stojí přinejmenším z pohledu liberální ekonomie na jakémsi žebříčku představitelné kvality společností na úplném vrcholu. Nikoli proto, že by byla obecně považována za dokonalou, ale protože je zřejmě lidsky nejpřirozenější a nejlepší ze všech špatných typů společnosti, že nejlépe rezonuje s rozhodně obecně nikoli ideální povahou průměrného člověka. V tomto smyslu se nabízí porovnání s demokracií, chápanou v našem civilizačním okruhu jako nejlepší vyzkoušená možná forma vlády.

V duchu osvícenské kultury tak konzumní společnost opouští svět abstraktna a klade naopak důraz na reálno a materiálno: na okamžitý prožitek,

neodkládanou spotřebu, touhu konzumovat materiální a duchovní hodnoty co nejsnadněji a pokud možno bez nutnosti vysokého osobního nasazení. Přitom jsme stále zřetelněji svědky situace, kdy konzumní společnost produkuje stále nové a nové výrobky a vynálezy, které mnohdy spíše podněcují „netušené či skryté potřeby“, aniž by byly skutečným přínosem k pozitivní změně v individuální či společenské rovině. Pořizujeme si tak mnohdy věci, které nepotřebujeme (a v důsledku masivní reklamy) i za peníze, které nemáme. Touha dopřát si trhem co nejvíce nabízených nových a sofistikovanějších produktů nutí člověka pracovat s cílem získat dostatek prostředků nezbytných pro očekávanou schopnost co nejvíce konzumovat. Práce je stále více prostředkem ke spotřebě, nikoli cílem, ze kterého odvozujeme naši vážnost, pocit uspokojení či zdravé sebevědomí. Touha konzumovat v maximální míře to, co ostatní, pak vede k unifikaci chování, jednání, oblékání, uvažování; přináší silně zjednodušenou konstrukci světa hodnot a ideálů. Lidé se na jedné straně snaží schopností konzumovat odlišit, přitom jsou si právě skrze praktikování obdobných konzumních vzorců stále více podobní. Kupř. nepřeborná nabídka různých módních stylů v oblékání přináší v praxi spíše unifikovaný odosobnělý vkus generovaný touhou být „in“, nezůstat pozadu, mít a vlastnit to co ostatní. Tedy v konečném důsledku vypadat stejně. Je mnohem snadnější pasivně přejímat hodnotově masově sdílený konzumní styl života přenášející duševní a fyzickou námahu na oblast techniky než promyšleným racionálním individuálním přístupem k životu pěstovat všestranně myšlenkově a fyzicky rozvinutého jedince, oproštěného od samoúčelné konzumace pasivního masového vkusu a schopného racionálně vnímat svět hodnot prizmatem poučeného pohledu na okolní svět.

Konzumní společnost je organickým produktem tržní společnosti spatřující ve zvyšování materiálních produktů výsostný projev ekonomického (a obvykle i společenského) růstu. Konzumerismus jako její průvodní jev je pak tendence nadměrného nepřiměřeného nakupování a hromadění předmětů a požitků za účelem zvyšování pocitu osobního uspokojení, generování náležitého sociálního postavení, či dokonce dosahování osobního štěstí. Jde o jev prostupující historicky různými kulturami; silně působí zejména v souvislosti s tzv. západním světem, akcentujícím od 20. let minulého století změnu v přístupu k nakupování od principu „potřebuji si koupit“ na imperativ „chci si koupit“. Reklama produktů se mění na propagaci životního stylu, kde jsou dané produkty jeho nedílnou a charakteristickou součástí. Hlavní vlna konzumerismu ale přišla v 50. letech, současně s poválečným rozvojem obchodní dopravy a myšlenkou dovážet zboží a suroviny i z hodně vzdálených zemí, jako alternativa k lokální výrobě. Druhá vlna se pak pokládá na začátek 80. let a je myšlenkově ukotvena ve vlivu neoliberalního kapitalismu posilovaného od poloviny 90. let sílícím a vše prostupujícím fenoménem globalizace, kdy dochází k postupným obecně sdíleným spotřebním návykům a ke „standardizaci“ úrovně komerčních služeb. Konzumerismus však nesmíme zaměňovat za „shopolismus“, zcela krajní pozici nutkavé patologické potřeby trávit veškerý čas v supermarketech a obchodních centrech a utrácet za mnohdy nepotřebné zboží veškeré peníze.

K individuálně a společensky nejzávažnějším nepřímým důsledkům konzumerismu nutno přičíst sedentismus (či sedentarismus). Jde o souběžný jev konzumní technologicky vyspělé a materiálně bohaté společnosti, kde postupně mizí potřeba fyzické námahy a následně i klesá úroveň pravidelných pohybových aktivit v každodenním životě mas lidí. Hovoříme tak o *sedavé společnosti*, ve které v důsledku dynamického rozvoje techniky ve všech oblastech života společnosti klesají tradiční nároky na fyzickou námahu a pohyb, jak již bylo zmíněno v úvodu, zejména ve třech oblastech: ve většině zaměstnání, tedy na půdě práce, v domácnostech a v individuálních formách dopravy. Namísto fyzicky namáhavých aktivit je taktó většina lidí v naší kultuře postavena zejména v zaměstnání a individuální dopravě do pozice sedavých činností, charakteristických pro sedavou společnost. Antropologicky vzato jde o vyústění dlouhodobého procesu přechodu od nomádkého způsobu života k uselému životu na jednom místě. Tuto zásadní transformaci domestikace života celých společností umožnilo místně koncentrované zemědělství ukotvené v celoročním dosažitelném přístupu k lokálním přírodním zdrojům, nahrazování loveckých praktik směrem k ustálenému pěstování dobytka s následným rozšiřováním kontaktů a obchodních styků. Bezpočet zejména medicínských studií nás nejen informuje, ale především varuje: dlouhé hodiny sezení mohou zkrátit život až o několik let, hrozí zejména riziko srdečních a tzv. civilizčních chorob. Dokonce se v tomto případě nabízí názor, že smyslupnější než pobídka k aktivnímu volnočasovému sportování může být zkracování doby sezení. A to alespoň ve volném čase. Varovný prst je vztyčován zejména před sezením u televize či počítače.

Tělesná aktivita, fyzická zdatnost a zdraví jsou, jak známo, spjité nádoby. O empiricky ověřeném vztahu kategorie sportovní pohybové aktivity ke zdraví – nikoli zjednodušeně jako pouhé absence nemoci – a tělesné zdatnosti snad nikdo vážně nepochybuje. Tělesná zdatnost však už dnes není zúženě vztahována pouze k fyzickému zatížení či jako předpoklad sportovní nebo pracovní výkonnosti, nýbrž obsahuje celou řadu dalších komponent. Jedná se o důležité potřeby lidského organismu, spojené s pokrytím následujících nároků v kontextu:

- Situace neočekávaného a neobvyklého tělesného zatížení.
- Vyrovnávání se s požadavky zaměstnání a pravidelné tělesné aktivity.
- Možnosti příjemného prožívání volného času s využitím pohybových aktivit.
- Společenské potřeby provázané s možností začlenit se do různých kolektivů, skupin a utvářet si určitý životní styl.
- V této souvislosti se v obecně uznávaném manuálu evropského testu tělesné zdatnosti z konce 80. let přímo hovoří o triádě tělesné zdatnosti, zahrnující dimenzi orgánovou, motorickou a kulturní. Orgánová dimenze je spojena s tělesnou stránkou zdatnosti, motorická dimenze je žádoucí pro realizaci různých pohybových úkonů a kulturní dimenze má vztah k životnímu stylu, k utváření motivů a ke kvalitě života.

V propagaci sportovně pohybových činností v širokém spektru volnočasových aktivit tak máme před sebou mnohdy vzájemně se překrývající a ne zcela obsahově vyhraněné pojmy jako wellness, zdatnost a zdraví.

Vzdor nejasnostem odborné veřejnosti kupříkladu ve vztahu ke zdravotní a výkonnostně orientované tělesné zdatnosti je zřejmé, že volnočasová tělesná aktivita tvoří důležitou součást kontrolovatelného faktoru zdravotní prevence. V celé Evropě sílí akce na podporu fyzicky aktivního životního stylu spojené s hodnocením úrovně tělesné zdatnosti a zdůrazňováním zdravé výživy. Systematické sledování všech těchto proměnných komponent „spojitých nádob“ by se mělo stát důležitým ohniskem našeho dalšího badatelského úsilí. Přitom se stále důrazněji připomíná, že snaha o zlepšení zdravotního stavu a fyzické kondice obyvatelstva není pouhým úsilím změnit individuální zvyky a systém hodnot, nýbrž zejména procesem postupné změny stávajících sociálních či ekologických podmínek. Problémem tak není primárně kupř. vysoký kalorický příjem mnoha lidí, ale nízký objem zdravého fyzického pohybu.

Sportování by v tomto smyslu mělo sloužit jako účinný a nezastupitelný nástroj masového zvyšování fyzické kondice spíše než oblíbená forma mediální zábavy. Pohybově méně nadaní jedinci by měli spatřovat ve sportu nikoli těžko překonatelnou překážku pro sportování, nýbrž přirozený zdroj plnohodnotného prožívání života. Nejnovější medicínsko-sociální doporučení na poli podpory sportu jako nástroje upevňování zdraví a překonávání odporu k fyzické nečinnosti se tak týkají všech důležitých oblastí zahrnujících tuto velice důležitou sféru jedince a společnosti: rodiny, školy, zaměstnání a systému zdravotní péče. Přitom jsme stále silněji konfrontováni s faktem, že právě absence podpory pravidelných sportovně pohybových aktivit ze strany rodiny se socializačně nejvýrazněji podílí na generování celoživotně ukotvených modelů fyzické inaktivity, na sedavém způsobu života a nechuti vyvíjet sebemenší tělesnou námahu tam, kde to není nezbytně nutné.

V našem kulturním prostředí vzájemně působí dvě skupiny faktorů ovlivňujících tendence vývoje sportovně pohybových aktivit v kontextu změn životního stylu naší populace: první skupina je reflexí změn sociální struktury, především nově se formující střední třídy (širší dopady nově se vyvíjející ekonomické situace, tendence ve vzdělávacím systému, růst životní úrovně, vývoj zaměstnanosti, změny v povaze práce atp.); druhá skupina faktorů vyplývá především z kulturních změn (převládající étos hodnotového systému, vzory chování, mezilidské vztahy, sociální kontrola, veřejné mínění, kulturní tlaky, silný vliv masových médií atp.).

Vzájemné vztahy mezi sportem a společností jsou zpravidla viditelně pozorovatelné v medializovaných televizních sportovních událostech. V tomto kontextu čelíme typické reflexi pasivního konzumerismu sportu jako důležité součásti masové kultury: lidé (společnost) očekávají od sportu vrcholný výkon, vzrušující podívanou kompenzující monotónní běh každodennosti. Navíc za určitých okolností nacházejí ve vrcholovém sportu osvěžující zdroj patriotismu a utvářejí si

dále i sportovní mediální ikony a hrdiny jako objekt masového obdivu zvláště, když společnosti (zejména na půdě politiky) takové ikony obecně chybí.

Sedavý způsob života zásadně vytěsňuje přirozené pohybové aktivity ze života mas lidí za situace, kdy naopak následně narůstá význam aktivního způsobu života: Individuální zodpovědnost za hodnotu lidského zdraví zvyšuje význam pocitu osobní spokojenosti a životní pohody. Lidé, kteří cítí osobní zodpovědnost za svůj fyzický a psychický stav, spatřují zpravidla ve sportovně pohybových aktivitách nezastupitelný zdroj pocitu osobní harmonie, respektu k okolí a v neposlední řadě i vlastní sebeucty.

Obecný rámec diskusí na téma vzájemných vztahů sportovně pohybových aktivit v soudobé konzumní společnosti přináší vládním institucím úkol hledat a nalézat ve sportu zdroj reálných příležitostí aktivního pohybu pro všechny sociální a demografické skupiny obyvatelstva. Aktualizuje se zejména potřeba uvést v život smysluplné programy sportovně pohybových aktivit pro seniory, tělesně a duševně handicapované, sociálně znevýhodněné. Reálné šance efektivní tělesné výchovy na školách jsou tak nově nastaveny spíše než na hodnoty měřitelného výkonu na utváření pozitivního a radostného vztahu k pohybovým aktivitám přesahujícím rámec školy směrem k celoživotní potřebě pohybu jako nedílné součásti všestranně aktivně žijícího jedince. Trvalá snaha zvrátit všeobecný trend sedavého způsobu života a rostoucí obezity obyvatelstva pak nepochybně znamená i existenci dostatku politické vůle a relevantní koncepční vládní politiky podporující aktivní způsob života. Právě zde se otevírají nové horizonty rozvoje občanské společnosti; stejně tak masová média čeká zvýšená zodpovědnost za propagaci zdravého aktivního životního stylu. Diskutovat fenomén sportovně pohybových aktivit znamená i věnovat zvýšenou pozornost změnám životního stylu, důrazu na smysluplnou náplň volnočasových aktivit, docenění významu zdravotní prevence. Aréna sportu a široce rozkročená oblast pohybových aktivit se tak nezbytně nutně musí stát životadárnou platformou co největšího počtu obyvatel: již dnes jsme svědky rostoucí popularity nových sportovních disciplín a her, přístupných, proto přitažlivých lidem bez rozdílu věku, pohlaví a pohybových a fyzických kompetencí.

V této souvislosti očekáváme, že pozitivně socializační význam sportovně pohybových aktivit bude stále výrazněji reagovat na:

- Nutnost zaměřit se v postoji ke sportovně pohybovým aktivitám s důrazem na jejich specifika i v dimenzích věku, vzdělání, ekonomického postavení, kulturní úrovně či místa bydliště. Zde narážíme na jedné straně na „argumenty“ bránící pravidelnému osvěžujícímu provozování sportovně pohybových aktivit: příliš mnoho práce a povinností, nedostatek financí, absence vhodných sportovišť či zdravotní stav. Přitom však zpravidla nečelíme ničemu prostšímu než lidské pohodlnosti a lenosti. Právě zde spočívá velmi nesnadný úkol přirozenou cestou přesvědčit lidi o vysoce pozitivní hodnotě pravidelného pohybu: stejně tak jako není snadné pochopit a „zít za své“,

že řada drobných životních radostí stojí svým hodnotovým přínosem nad mnohdy nákladnými a časově a organizačně náročnými požitky.

- České prostředí musí být připraveno i na složitou situaci etnických minorit, reflektujících specifické postoje nejen k pohybovým aktivitám, nýbrž i k souvisejícímu hodnotovému ukotvení názorů na vzdělání, práci, společenské povinnosti, vztahy mezi pohlavími, stravovací zvyklosti, užívání návykových látek, chápání času a význam životního dlouhodobého plánování.
- Tělesná výchova na školách se v kontextu překonávání negativních důsledků sedavé konzumní společnosti musí výrazněji zaměřit na přípravu dětí a mládeže na aktivní celoživotní účast na sportovně pohybových aktivitách typu turistika, kondiční rekreační sport, aktivní formy dopravy. Právě tím je naplňován imperativ humanistického poslání tělesné výchovy jako „výchovy člověka k péči a osobní zodpovědnosti o zdravé tělo“.
- Sociální a materiální synergické prostředí vytvářející předpoklady, formy, možnosti a meze sportovně pohybových aktivit přináší důraz na koncepční systematické budování sportovních zařízení počínaje parky, hřišti, zelenými plochami, sportovními kluby, plaveckými bazény, cyklotrasami, in-line stezkami, aby co největší počet lidí mohl pravidelně, nenákladně a bezpečně sportovat.
- Koncept sportovně pohybových aktivit je mnoha dimenzionální fenomén, v jehož rámci bychom měli rozvíjet a kultivovat zejména aspekt zdravého aktivního životního stylu. Přitom jsme si vědomi, že aktivní přístup k životu zpravidla přináší i aktivní pohyb, zatímco „odevzanost osudu“ generuje spíše pohybovou pasivitu a sedavý způsob života.

Čeká nás tedy složitá cesta k hledání a nalézání vztahů a následně i podmínek pro utváření aktivního přístupu k životu v dimenzích sociálního statusu, profesionální pozice, finanční situace, majetku, místa bydliště či rodinného stavu. Ti bohatší mají nepochybně větší prostor pro volbu životního stylu, a tedy i praxi pravidelného sportování. Člověk bez finančních zdrojů má zpravidla možnosti sportování omezené: tím spíše, že bývá osobními postoji a životním směřováním spíše pasivní. Přitom ale platí: rozhodnutí o přijetí aktivního přístupu k životu je primárně osobní volbou. Můžeme tak shrnout: Zdravý životní styl je utvářen osobním chováním a jednáním ovlivňovaným přirozeně možnostmi a mezemi daného sociálního prostředí. A zde by právě měly být vytvářeny podmínky pro co nejmenší závislost na finanční stránce přístupu k rekreačnímu sportování. Pro všechny a všude.

- Fenomén pohybových aktivit úzce souvisí i s postupující urbanizací sportovních zařízení. Plánování a budování sportovních zařízení by tak jako vysoce strategická záležitost veřejné správy mělo cílit k co nejeфекtivnějšímu využití takovýchto zařízení pro masový rozvoj sportu a navždy zatratit megalomanské (stejně jako neefektivní) nákladné projekty typu „multifunkční“

Sazka arény. Na jedno však nesmíme zapomenat: k nejkritičtějším faktorům možností a mezi podpory rekreačních sportovně pohybových aktivit trvale patří sedavý způsob života a v neposlední řadě vlastní lenost a pasivita, přinářející bezbřehý seznam „důvodů“ překážek fyzickému pohybu. Tím se však nijak nesnižuje naše povinnost přiblížit obecně vysoký kredit sportu v naší společnosti rostoucí potřebě praxe pravidelného masového sportování.

- Významnou součástí očekávání společnosti ze strany světa sportovně pohybových aktivit je zvýšená pozornost životnímu stylu a zdravotního stavu lidí starších šedesáti let – seniorů, zejména pak lidí ve starobním důchodu. I v relevantních materiálech Evropské unie stále více zaznívá názor, že aktivní trávení volného času realizované aktivitami sportovního charakteru má významný vliv na socializaci člověka a jeho integraci do společnosti. Z perspektivy aktivního způsobu života mívají velké problémy jedinci v důchodu v souvislosti se ztrátou sociálního postavení a nepřipraveností na smysluplné trávení volného času. Právě sport je prostředek, jak si ji jedinec může udržet. Pohybová aktivita právě v této fázi života člověka sehrává významnou roli v oblasti tvorby a podpory jeho zdraví, kultivace nových horizontů socializace či resocializace. Výběr pohybové aktivity by se měl vždy odvíjet od zdravotního stavu, ve kterém se senioři nacházejí, a rozhodně by se měla provádět na doporučení lékaře. Výběr by se měl rovněž generovat od změn, které jsou součástí stáří. Proto je třeba vytvářet podmínky pro to, aby si i lidé v neproduktivním věku mohli volit mezi množstvím nabízených aktivit takové, které je budou činit šťastnějšími, zdravějšími a odolnějšími vůči negativním vlivům okolního světa a stresujícím projevům stáří.

Neočekávaný a nejmenší původce infekčních chorob: prion

JAN ŠMARDA

Žijeme už v šestnáctém roce jednadvacátého století. A už dvěstě let (díky Louisu Pasteurovi) víme, že původci přenosných (infekčních) chorob živých organismů – rostlinných, živočišných i lidských – jsou maličké živé patogenní organismy, více- i jednobuněčné (řasy a sinice, prvoci a bakterie) a organismy podbuněčné (viry). I ty nejmenší a nejjednodušší viry, viditelné pouze elektronovým mikroskopem, jsou tvořeny alespoň několika molekulami proteinů (bílkovin) + alespoň jednou molekulou nukleové kyseliny, buď DNA nebo RNA (nikdy oběma!). A protože jsme si zvykli, že každá částice viru (virion) má všechny své geny uloženy v oné jediné molekule nukleové kyseliny, zvykli jsme si i na to, že nositelkou života v každém virionu je právě nukleová kyselina – že není života bez nukleové kyseliny – a máme tedy důvodné podezření, že život spočívá právě v nukleové kyselině, v DNA a RNA, a že snad tedy nukleovou kyselinu samotnou můžeme pokládat za živou; že tedy také infekční organismy jsou živé proto, že mají svou nukleovou kyselinu. Jenomže známe už i zcela jiné, velmi malé infekční makromolekuly bez nukleové kyseliny: priony, které jsou příčinou přenosných – a tedy infekčních a přitom nebezpečných a vždy smrtících – chorob zvířat (divokých i hospodářských) a lidí.

Na stopu tohoto dosud neznámého infekčního agens narazil roku 1971 mladý americký neurolog Stanley B. Prusiner – při marném léčení pacienta s neurodegenerativní Creutzfeldtovou–Jakobovou chorobou. Roku 1997 pak Prusiner získal Nobelovu cenu za fyziologii a lékařství za svou teorii o prionech, kterou zformuloval roku 1982. Pojem prion vytvořil pro samostatnou miniaturní molekulu proteinu, bílkoviny, kterou rozpoznal jako infekční agens.

Co víme o prionech jako molekulách

Pojem prion je anglická spřežka ze slov proteinaceous infectious particle, bílkovinná infekční částice. Za fyziologických podmínek je to protein PrP (prion protein), konkrétně produkt normální alely PrP^C lidských mozkových buněk. Fyziologická funkce tohoto proteinu je nejasná; pravděpodobně se podílí na synaptickém přenosu nervových vzruchů v bílé hmotě mozkové a na jejich diferenciaci. Soudí se, že má významný podíl na odpočinku a spánku.

Patogenní priony mají stejnou primární strukturu – tj. pořadí aminokyselin ve svém peptidovém řetězci – jako normální, fyziologický řetězec, zpravidla tedy nevznikají bodovou mutací genu *prnp*. (Tento gen leží u člověka na rameni *p* 20. autochromosomu – a u ostatních savců na chromosomech s ním homologických.) Vznikají obvykle až prostorovým uspořádáním tohoto řetězce; normální pořadí aminokyselin se konformuje do jiného tvaru. Např. nejčastější prionový protein PrP^{Sc}, který způsobuje smrtelnou chorobu hovězího dobytka – nemoc scrapie (viz níže), mívá cca 95 % molekul PrP^{Sc} o abnormální sekundární konformaci β -složeneho listu – a jen 5 % tohoto proteinu ve standardní konformaci PrP^C, α -helixu. Zůstává zatím nevysvětleno, proč tomu tak je. Za nejpravděpodobnější vysvětlení se pokládá „dominový efekt“: patogenní prostorová konformace β , vzniknuvší v jedné molekule, se z ní postupně přenáší na další a další, dosud zdravé molekuly, anebo sekundární prostorové uspořádání postihne nějaký dosud neznámý typ mutace.

Priony v obecné patologii

Patogenně působící priony jsou, bohužel, extrémně odolné vůči vnějším fyzikálním a chemickým vlivům – a tudíž prakticky nevyléčitelné. Prionová konformace prakticky znemožňuje jakoukoliv funkci enzymům, odstraňujícím vadné bílkoviny postižené buňky a organismu. Nezbytným důsledkem je, že v postižené nervové buňce narůstají na objemu ložiska vadné formy prionového proteinu, kterých se buňka nedokáže zbavit, dokud nezhyne. U člověka bývá největší měrou prionovou infekcí postižena tkáň mozková, míšňá a tkáň oční.

Pokusné spalování mozků infikovaných zvířat při +600 °C ukázalo, že jejich popel infikoval cca 33 % pokusných zdravých zvířat. Infikovanou tkáň tedy není možno účinně vysterilizovat. Infikovány přenosem z postižených zvířat mohou být nejen i zvířata jiných druhů, nýbrž i člověk – a naopak. Přitom možnost přenosu prionu mezi druhy je přímo úměrná strukturální podobnosti prionového proteinu obou. Nejpravděpodobnější je přímý přenos konzumací mozku či jiných vysoce inervovaných tkání. Masožravci jsou obecně odolnější než býložravci, jakkoliv obranná role imunitního systému je obecně nízká.

Přítomnost ložisek prionu, infekčního proteinu, v buněčné cytoplasmě se snadno prokáže světelnou mikroskopií tenkého histologického řezu postiženou tkání. Ložiska prionového proteinu se projevují jako ložiska amyloidu, která z řezu vypadávají a zanechávají v něm různě velké okrouhlé otvory. Neuronů ubývá – a tak je prokázána diagnóza tzv. spongiformní encefalopatie – degenerativního onemocnění nervové tkáně, kdy tato tkáň postupně nabývá houbovitého vzhledu.

Epidemiologický aspekt

Z epidemiologického hlediska jsou známy čtyři formy akvizice kterékoliv spongiformní encefalopatie:

- infekční encefalopatie. Je nejběžnější. V České republice se vyskytuje s průměrnou incidencí 1,45 / 1 000 000 obyvatel. Hlásí se zpravidla okolo 65. roku věku a probíhá jako pomalu postupující demence s ataxií (nepohyblivostí) a svalovou slabostí se sklonem ke křečím. Nemocný umírá do 5 až 12 měsíců od prvních příznaků.
- iatrogenní encefalopatie. Méně častý přenos terapeutickou implantací infikované tkáně z pacienta, krevní transfuzí i chirurgickým instrumentariem.
- familiální encefalopatie. Je dána mutací v genu prnp, s typickou neuropsychiatrickou symptomatologií.
- nová varianta Creutzfeldtovy-Jakobovy choroby (viz níže). Přenáší se nejpravděpodobněji alimentárně, masem z nemocného zvířete. Vyznačuje se dlouhou inkubační dobou – bývá delší než 10 let. Postihuje mladší věkové skupiny lidí a probíhá déle; na celém světě na ni zatím zemřelo asi 200 lidí. Příznaky jsou psychiatrické (úzkost, deprese, změny chování). Ložiska prionového amyloidu před vypuknutím příznaků encefalopatie se vytváří i v lymfoidních tkáních: v krčních mandlích, appendixu a ve slezině.

Prionové choroby zvířat

Ústředními příznaky transmisivních spongiformních spongioapatií u lidí jsou neurologické projevy mozečkové a mimořádně rychle postupující demence. Jejich historii ovšem začaly psát prionové choroby zvířat; a u těch se obecně projevují změnou jejich obvyklého chování: abnormálními pohyby, často nekoordinovanými, třesem těla a nápadně rychle postupující sešlostí.

První prionovou chorobou se tak – už ve 30. letech 18. století – stala scrapie (klusavka) ovcí a koz. Její přenos mezi těmito hospodářskými zvířaty prokázali Francouzi L. Cuillé a P. L. Chell. A ihned se ukázala enormně dlouhá inkubační doba této choroby; trvala 1–5 let u ovcí a 1–2 roky u koz. Experimentální výzkum klusavky začal však až o 25 let později, kdy se anglickému badateli R. L. Chandlerovi podařilo tuto chorobu přenést na laboratorní myši – a hle: zde se inkubační doba zkrátila na 4–8 měsíců. A ukázalo se také, že infekční původce choroby je odolný i vůči patnáctiminutovému varu, který musí usmrtit každou nukleovou kyselinu. Už kolem roku 1970 byla scrapie rozšířena v Evropě (zvláště často ve Velké Británii), v Severní i Jižní Americe, v Indii a Pakistanu, v jižní Africe i jinde na tomto kontinentě. A šíří se dále. Klinicky se projevuje poruchami rovnováhy a chůze i jinými poruchami mozkových funkcí. Nejnápadnějším příznakem je nenesitelné svědění kůže, jež nešťastná zvířata nutí se ustavičně drbat, a to tak intenzivně, že může vést až k jejímu úplnému prodržení či prokousání. Nejdříve ovšem nutí nemocná zvířata k pobíhání. Od těchto typických příznaků je odvozeno také anglické, latinské i české označení choroby: „to scrap“ znamená česky „škrábat“. Choroba vždy končí smrtí zvířete. O histopatologickém obraze houbovitě degenerace mozku jsme se už zmínili.

Na zcela stejném principu jsou založeny i ostatní spongiformní encefalopatie zvířat různých druhů, jež mohou být infikovány priony. V historickém pořadí to byly a jsou: přenosná encefalopatie norků (TME, objevená r. 1950), vysilující encefalopatie jelenů a losů (CWD, prokázána r. 1978), bovinní spongiformní encefalopatie, tzv. nemoc šílených krav (1986) a kočičí spongiformní encefalopatie (FSE, 1990). A pak už přibyla jen exotická encefalopatie kopytníků (antilop, EUE).

Právě nemoc šílených krav vyvolala celosvětově rozšířenou vzrušenou diskusi, která potvrdila vysokou možnost přenosu této spongiformní encefalopatie z hovězího dobytka na člověka, ale současně i nejčastější zdroj této infekce právě pro tento dobytek – a ten vedl k výraznému omezení pro chovy hovězího dobytka na celém světě: zákaz používat masokostní moučku, která byla běžně přidávána jako levná složka ke krmné píce stájového hovězího dobytka. Byla obvykle vyráběna – zase z úsporných důvodů – z mozku zvířat uhynulých. (Zdá se, že právě tato cesta byla a je kauzálního významu pro vysvětlení vzniku nové varianty Creutzfeldtovy–Jakobovy choroby člověka.)

Současně byla však zatím také přes veškeré výzkumné úsilí s téměř stoprocentní jistotou vyloučena možnost mezidruhového přenosu prionů ze zvířat na člověka. Je totiž už dávno známo, že prion působící Creutzfeldtovu–Jakobovu chorobu nelze experimentálně přenést z nemocného člověka na zdravého šimpanze. A přes jakkoliv usilovnou a prakticky celosvětovou snahu dokázat přenos prionu působící nemoci šílených krav z nemocných krav na člověka zůstala tato snaha marná, nicméně podařilo se jej přenést na makaka, u něhož vyvolával pokusné onemocnění podobné Creutzfeldtově–Jakobově chorobě člověka.

Jakýsi maličký stupínek pravděpodobnosti jeho přenosu na člověka lze asi přece jen připustit. Tato maličká pravděpodobnost byla pak hlavně v letech 1986–1993 obdobím velmi ostrých, až hysterických populačních reakcí na mezinárodním politickém kolbišti, spojených s intenzivním a rozšířeným odporem proti dovozu hovězího masa z Anglie do států na evropském kontinentu, jež se dlouho odrážel v oblasti zemědělství; dlouho se tam vybíjela, likvidovala celá stáda a chovy hovězího dobytka a v řadě zemí se zásadně měnily stravovací návyky celých populací obyvatel. Tady konečně zasáhly výsledky experimentů na osvědčeném savčím pokusném rodě – na myších.

Východiskem experimentálních blokády mezidruhových přenosů prionů byl hypotetický předpoklad, že myši, neschopné vytvářet protein PrP^C, nebudou mít ani PrP^{Sc}. Tato domněnka byla potvrzena (zdravá myš pro svůj život protein PrP^C vůbec nepotřebuje). Je-li však na ni gen pro tento protein přenesen uměle (transgenozí), experimentálně, je na ni současně přenesena i citlivost k prionové infekci, jakkoliv standardní myš tímto prionem infikovat nelze, stejně jako ji nelze infikovat ani prionem křečka.

A tak se nakonec podívejme ještě na zajímavou chorobu domorodců na Nové Guinei, jimi pojmenovanou jako kuru. V padesátých letech dvacátého století

pracoval na Nové Guinei mladý americký epidemiolog D. C. Gajdusek, potomek slovenských přistěhovalců. Ten v letech 1956–1957 působil v horských oblastech východní části toho ostrova, obývané domorodou populací melanéského původu – kmenem Fore, žijícím stále ještě v době kamenné včetně kanibalismu. Gajdusek se spolupracovníky si tam všimli domorodců, kteří onemocněli dosud neznámou, těžkou a smrtelnou chorobou, která nesla označení kuru (což v jejich jazyce znamenalo „třesu se“). Tělesný třes byl jedním z nápadných příznaků kuru, k nimž dále patřily ztráta tělesné rovnováhy, poruchy chůze, nevladatelné záchvaty smíchu a v dalším průběhu poruchy řeči, demence, úplná ztráta hybnosti a po několika-měsíčním utrpení generalizovaná paralýza a bez výjimky smrt do 4–24 měsíců.

Tento patologicko-anatomický obraz tedy připomínal scrapii ovcí a koz. I mikroskopický pohled na mozkovou tkáň zemědělných pak připomínal toto neurodegenerativní živočišné onemocnění: houbovitou degeneraci mozkové tkáně se ztrátou mozkových buněk s bujením buněk podpůrných – gliových. Přitom všem však chyběly ztrátové příznaky zánětu, i v mozkomíšním moku. Ovšem to zase odpovídalo dvěma už známým neurodegenerativním chorobám člověka: Creutzfeldtově–Jakobově chorobě a syndromu Gerstmannově–Sträusslerově–Scheinkerově (GSS – viz níže), tedy chorobám prionovým. A touto cestou se přišlo na to, že kuru etiologicky souvisí s rituálním kanibalismem Forejců. Zemřelý nemocný byl totiž příbuznými sněden – a po dlouhé inkubační době nemoc propukla i u nich. Gajdusek si všiml i toho, že přistěhovalci, kteří se na tomto rituálním kanibalismu nepodíleli, nikdy ne onemocněli. A konečným průkazem této etiologie byl prudký pokles výskytu kuru po zákazu kanibalismu australskou vládou. Po návratu do USA Gajdusek naočkoval přivezenou suspenzi buněk z mozků zemědělných různým laboratorním zvířatům včetně opic. Opět po velmi dlouhé inkubační době se příslušné onemocnění objevilo u všech.

Prionové choroby člověka

A tak si na závěr dosud známé prionové neurodegenerativní choroby člověka shrňme. Je jich už 5 a uvádím je opět v pořadí, v němž byla jejich etiologie pochopena.

- Creutzfeldtova–Jakobova choroba, popsaná roku 1920, je charakterizována postupem demence s poruchami všech psychických funkcí, s apatií, se závratěmi, poruchami zraku, halucinacemi, ztrátou schopnosti mluvit a generalizovanými svalovými křečemi, kterých rovněž pomalu přibývá. Nemocný umírá do tří až dvanácti měsíců od nástupu příznaků; ten ovšem bývá plíživý. Objevuje se nejčastěji ve věku kolem 65 let; časnými příznaky jsou vedle demence únavnost, poruchy spánku a chování. Je zajímavé, že postihuje muže i ženy bez rozdílu jejich rasy. Cca 5–10 % nemocných získává nemoc dědičně.

V roce 1996 byla popsána nová varianta této choroby, lišící se už na první pohled od klasické. Vyskytuje se už ve věku 19–39 let a mívá delší průběh.

Pacienti přežívají až 13 měsíců od nástupu prvních příznaků, při čemž příznaky psychické převažují nad somatickými.

- Gerstmannův–Sträusslerův–Scheinkerův syndrom je vždycky určen specifickou mutací v genu pro proteinu PrP. Rovněž usmrcuje do cca 1 roku po nástupu příznaků, může však trvat až 15 roků.
- O kuru, objasněnému na konci padesátých let minulého století, jsme už hovořili. Pokud bude konec kanibalismu na Nové Guinei trvalý, lidstvo přestane tuto smrtelnou chorobu znát.
- Fetální familiální nespavost (insomnie) je rovněž dána specifickou mutací v genu pro protein PrP; také ona končí smrtí do cca 1 roku až 15 měsíců od nástupu choroby.
- A konečně v srpnu 2015 byla badatelskou skupinou z University of California v San Franciscu poznána prionová etiologie již dávno známého smrtelného degenerativního systémového neurologického onemocnění: mnohočetné systémové atrofie. Tito američtí badatelé „humanizovali“ pokusné myši tím, že jim molekulární transfekcí vnesli do jejich nervových buněk lidský gen pro bílkovinu α -synuklein, načež jim injikovali mozkovou tkáň pacientů s mnohočetnou systémovou atrofií (MSA). Všechny tyto myši zhybnuly do 4 měsíců – s příznaky MSA. Kromě toho mozková tkáň z takto zahynulých myši přenášela danou chorobu na jiné humanizované myši a mikroskopický obraz jejich mozkové tkáně věrně připomínal obdobnou tkáň lidských pacientů s MSA.



Schéma molekuly prionu. Zachycena je sekundární struktura molekuly prionu. Vlevo je normální konformace, α struktura helixu fyziologického prionu PrP^c, vpravo β struktura složeného listu patologického prionu PrP^{Sc}.

Zdá se tedy, že pravděpodobně existují ještě další prionové choroby člověka, dosud neobjevené. A jejich poznání snad přispěje i k nalezení terapie všech prionových chorob, dosud bez výjimky smrtelných.

Možná bude dobře, když na konci ještě několika větami shrnu všechny jedinečné a přitom obecné parametry všech patogenních prionů, které jsme už poznali, a jimiž se nápadně liší od všech ostatních infekčních agens člověka a živočichů.

Priony jsou tvořeny pouhou molekulou proteinu; neobsahují žádnou nukleovou kyselinu. Ve své fyziologické konformaci je tedy prion normální složkou proteinového spektra všech savců, včetně každého člověka. Patogenním se stává změnou své sekundární prostorové konformace, sekundární struktury.

Priony jsou mimořádně odolné k celé řadě fyzikálních i chemických faktorů, kterých se běžně užívá ke sterilizaci a dezinfekci.

V infikovaném organismu priony nevyvolávají žádné zánětlivé reakce imunitního systému. Infikovaný organismus se tedy nemůže bránit ani tvorbou protilátek vůči prionům. Proto je každá prionová infekce bez výjimky smrtelná.

Pokud se v organismu objeví patogenní konformace jediné molekuly prionu, množí se dominovým efektem, takže se postupně hromadí v nervové tkáni. Inkubační doba prionové choroby je mimořádně dlouhá. Patogenní prion vytváří v mozku ložiska, která se nezadržitelně zvětšují – čímž zhoršují funkce nervové soustavy až po neodvratnou smrt nemocného.

Redakci Universitas došlo

Renata Jančaříková, **Victims vs. Killers in the British Press**. Masarykova univerzita. Brno 2014. ISBN 978-80-210-6993-0.

Monografie v anglickém jazyce předkládá výsledky studie týkající se prostředků vyjadřování pozitivního statusu obětí a negativního statusu vrahů ve zprávách o zločinu v britském tisku. Výzkum je zaměřen na referenční prostředky vyjadřované pomocí nominální fráze a její informativní a evaluativní potenciál, a to jak v seriózním, tak bulvárním britském tisku. Analýza vychází z předpokladu, že určité referenční strategie akcentují některé charakteristiky obětí a vrahů, což umožňuje tyto osoby vzájemně kontrastovat, např. jako dobro a zlo, a rovněž zohledňuje sociální a kulturní aspekty, s jejichž pomocí lze ilustrovat vzájemné propojení jazyka a společnosti. Výsledky studie naznačují, že ačkoli seriózní tisk je zdrženlivější než tisk bulvární, oba typy novin svým čtenářům předkládají nejen informace, ale také určité sociálně determinované postoje a názory a hodnocení sociální reality.

Martin Sebera, **Statistika – vícerozměrné metody**. Masarykova univerzita. Brno 2014. ISBN 978-80-210-6692-2.

Oblast sportu je jednou z mnoha oblastí, kde je nutné řešit problémy vedoucí k vícerozměrným statistickým metodám. Lidská představivost o datech končí už v 3D prostoru, vyšší dimenze je již složité nikoliv zobrazit, ale spíše pochopit a interpretovat. Vícerozměrné metody pak mohou pomoci zejména při redukci dimenze dat na „rozumné“ množství, resp. najít vztahy, které situaci zjednoduší a umožní lepší pochopení.

pokračování na str. 22

Realizace procesu inovačních technologií v Jihomoravském kraji

MIRKA WILDMANNOVÁ, MILAN VENCLÍK

V Jihomoravském kraji byla v průběhu minulých let vytvořena unikátní inovační infrastruktura, která nemá obdobu v ČR a ve střední Evropě. Jihomoravský kraj je příkladem spolupráce všech subjektů – veřejné správy, regionálního rozvoje, vysokých škol, výzkumných institucí, a to v symbióze s vládní politikou a politikou EU.

Inovace a jejich význam pro společnost

Poslední desetiletí minulého tisíciletí nastartovalo období obrovského technologického rozmachu. Do všech oblastí života vstoupily inovační procesy. Inovační procesy se staly součástí každodenního života a ve všech oblastech zasahují do života společnosti. Inovační procesy se staly základním iniciátorem růstu ekonomiky a jedině rychlé inovace zaručují konkurenceschopnost v dnešním globálním světě.

Z ekonomického hlediska je jasné, že požadavky na vývoj a inovaci technologií jsou dány požadavky trhu. Existuje ovšem zásadní pravidlo, že každý inovační proces je úspěšně dokončen až v okamžiku kapitalizace inovovaného produktu na trhu. Na druhé straně připomínáme, že trh, a tedy kupní sílu vytvářejí lidé, kteří tvoří společnost. Společenskou tržní poptávku vytvářejí lidé, a tím mohou směřovat i proud inovačního dění.

Úspěšný inovační cyklus zahrnuje na straně vstupů lidskou invenci a zkušenost. Nutně potřebuje i dostatečný lidský a finanční kapitál. Nejdůležitějším zdrojem je ale kapitál lidský. Proto je povinností veřejné správy v maximální míře tvořit podmínky pro výchovu kvalitního lidského potenciálu.

Pak nastupuje samotný proces inovace produktu. Pokud je úspěšně dokončen, musí být úspěšně realizován na trhu. Výstupem tohoto inovačního procesu je prvenství anebo úspěšná konkurenceschopnost produktu, a tím i výrobce na trhu. Což v praxi znamená vyšší prodejnost, a tím i vyšší tržby. Investor dostává investovaný kapitál a realizuje zisk. Inovátor získává nové zkušenosti, které může uplatnit v další etapě inovací. Inovační proces můžeme nazvat nekončícím procesem.

Důvody vzniku unikátní podpůrné infrastruktury v JMK v oblasti vědy a výzkumu

Po vzniku JMK v roce 2000 začala veřejná správa na úrovni regionu zpracovávat základní strategické dokumenty. Byl založen odbor Regionálního rozvoje

Jihomoravského kraje (ORR JMK) a rozvíjela se spolupráce s velmi dobře fungující Regionální rozvojovou agenturou (RRA). Na úrovni úřednické se podařilo posty obsadit vysoce schopnými úředníky: JUDr. Gašpar – ředitel RRA, Ing. Minařík – vedoucí odboru ORR JMK a RRA dodala dalšího strategického pracovníka RNDr. Uhlíře. Za město Brno se práce účastnila Ing. Žezulková za odbor strategického rozvoje města. Tak vznikl excelentní tým odborníků v dané oblasti.

Tito lidé vypracovali základní strategii v oblasti podpory vědy, výzkumu a inovací v JMK, která měla dlouhodobý charakter s definováním jednotlivých etap a s realizací jednotlivých cílů. Tato strategie byla v souladu se strategií EU o finanční podpoře, která byla alokována do této oblasti jak v minulosti, tak v současnosti.

Velmi dobře věděli, že bez podpory veřejné správy nejsou ovšem schopni tyto myšlenky a strategie uvést v život. Proto dlouhodobě jednali s veřejnou správou Jihomoravského kraje o podpoře tohoto úsilí. Z hlediska okamžitého politického prospěchu byla podpora této činnosti pro politickou strukturu nezajímavá a byla finančně náročná. Bylo totiž jasné, že výsledky, pokud se vůbec dostaví, budou v daleké budoucnosti a rizika neúspěchu procesu byla velká. Proto byli většinou politických struktur odmítnuti. Po dalších jednáních, kdy se s problematikou podrobně seznámil a věnoval jí mnoho času, se rozhodl radní Jihomoravského kraje ing. Milan Venclík převzít garanci a politickou odpovědnost za realizaci tohoto zásadního programu pro rozvoj Jihomoravského kraje.

Do dnešního dne si jen málo lidí uvědomuje zásadní význam těchto rozhodnutí pro vývoj v oblasti podpory vědy, výzkumu a inovací pro region, univerzity, vědecká pracoviště, ekonomiku a veřejnost. Mnoho programů a financí, které sem přichází – a mnozí si myslí, že je to samozřejmé – by zde v regionu bez realizace následných opatření nikdy nebylo.

Několik let před vstupem ČR do EU expertní skupina pod vedením ing. Venclíka pracovala na vytvoření vhodného prostředí v regionu. Bylo nutné, aby bylo kompatibilní s prostředím, do kterého za několik let vstoupíme. Jednalo se o modelování nového myšlení pracovníků a nového směřování tvůrčích aktivit. Bylo tedy nezbytné vytvořit podpůrnou infrastrukturu a vyškolit lidský potenciál, který bude schopen vnímat a provádět novou realitu EU. To znamená vnímat i chápat děje potřebné pro rozvoj daného území a naučit se umět tyto potřeby prosadit.

Tím si Jihomoravský kraj vytvořil náskok před ostatními regiony, které se o tuto problematiku v dané době nezajímaly. Byla provedena řada analýz, které podpořily správnost dané cesty. Analýzy jednoznačně potvrdily vědecký a inovační potenciál v regionu: nachází se zde šest veřejných univerzit, mnoho pracovišť Akademie věd (AV) a dalších výzkumných aktivit. Kolem univerzit je soustředěno velké množství studentů (dle jednotlivých období 70–100 000). Region má také průmyslovou minulost i budoucnost, což znamená kvalifikovanou pracovní sílu. V Jihomoravském kraji, především ve městě Brně, je soustředěn energetický, strojírenský a IT průmysl. Má velmi dobrou dislokaci: v okruhu do dvou set kilometrů

jsou tři hlavní města – Praha, Bratislava a Vídeň (ve všech městech jsou fungující letiště). Kromě trasy Brno–Vídeň jsou všechna propojena dálnicí. Existují zde nezisková a podniková sféra a nezisková samospráva.

Inovační struktura Jihomoravského kraje

Do inovační struktury Jihomoravského kraje zahrnujeme následující instituce:

	Úkoly, cíle	Zakladatelé
Jihomoravské inovační centrum (JIC)	<ul style="list-style-type: none"> • Poskytovat veřejné služby v oblasti inovačních strategií v JMK; • Zpracovávat základní strategie; • Formovat inovační procesy v JMK; • Provádět základní komunikaci v systému; • Provoz inkubátorů. 	I. krok: JMK, Statutární město Brno (StMB), Masarykova univerzita (MU), Vysoké učení technické (VUT) II. krok: přistoupily Mendelova univerzita, Veterinární a farmaceutická univerzita*
Jihomoravské centrum mobility (JCMM)	Podpora vědců, studentů a doktorandů.	JMK, MU, VUT
Centrála cestovního ruchu (CCR)	Propagovat JMK a veškeré aktivity regionu a region zviditelňovat (marketingová společnost).	JMK, Statutární město Brno, Svaz obchodu ČR

*III. krok (byl v přípravě – neuskutečněn): AV a Hospodářská samospráva

Základním strategickým dokumentem regionu pro poskytnutí dotací v oblasti vědy, výzkumu a vývoje je v tomto plánovacím období, tzn. 2014–2020 **Regionální inovační strategie (RIS)**. V JMK je tento dokument vypracováván od roku 2000. Dokument je platný na dobu čtyř let a následně vždy aktualizován.

RIS I–III pro roky 2000–2013

Stručná geneze procesů v JMK s vazbou na celostátní úroveň. Tuto genezi lze rozdělit do tří etap:

• Etapa – začátek (RIS I, RIS II)

V letech 2000–2008 byl v JMK nastartován masivní rozvoj vědy, výzkumu, inovací a podnikání. Byly vypracovány základní potřebné dokumenty k těmto procesům a schváleny strategie k nastartování těchto procesů. Byla vybudována funkční excelentní pracoviště, což bylo podmínkou k fungování. Na tomto základě mohly vzniknout reálné projekty, které vytvářely různé

subjekty (inkubátory, CEITEC, ACRC, MSC, Pasohlávky, Lednice, včetně dalších projektů jiných institucí VŠ, AV, hospodářské komory aj.).

JMK byl v tomto období lídrem těchto procesů v ČR. Byl také autoritou a koordinátorem všech těchto činností v JMK. To byl důvod úspěšnosti vypracovaných projektů. Na těchto projektech bylo pracováno mnoho let a jednalo se o systematickou, stabilní, ale ve své podstatě neviditelnou práci.

• **Etapa – realizace (RIS III)**

V letech 2008–2013 došlo k postupné realizaci projektů. Maximum sil se věnovalo realizačním činnostem, což je důležité a logické, ovšem strategické plánování začalo stagnovat. Ztratil se aktivní koordinační prvek, takže v současné době nedochází k synergičným efektům, které výstupy těchto procesů mnohonásobně zvyšují a jenom tím lze do budoucna docílit očekávaných výsledků. Tento proces má šanci uspět pouze v případě, že do těchto procesů vstoupí subjekt, který má autoritu a i minimální potřebné finanční zdroje. V této etapě ztratil JMK výsadní postavení v řešení této problematiky v ČR a díky pasivitě byl předstížen jinými kraji, např. Moravskoslezským.

RIS IV pro roky 2014–2017

Byl zpracován a schválen zásadní rozvojový materiál pro JMK na léta 2014–2017. Jeho cílem je zvýšením mezinárodní konkurenceschopnosti zajistit dlouhodobý rozvoj a prosperitu Jihomoravského kraje.

Jeho zásadní vizí je rozvinout inovační potenciál JMK na úroveň nejinnovativnějších regionů EU. Je postaven na pěti pilířích.

1. Proinovační správa a řízení (governance).
2. Excelence ve výzkumu.
3. Konkurenceschopné inovativní firmy.
4. Evropské špičkové školství.
5. Atraktivita JMK: talenti, inovátoři, podnikatelé.

Měřeno:

1. Mírou zaměstnanosti.
2. Výší mezd.
3. Intezitou soukromých investic do VaV.
4. Počtem European Research Council grantů (ERC).
5. Počtem zahraničních studentů ze zemí OECD (TBD).
6. Příjmy domácností.

Základní vysoká hodnota materiálů v JMK vychází z následujících postupů:

1. Vždy je přesně analyzován a popsán skutečný stav.
2. Existují jasně kvantifikované i kvalifikované cíle.
3. Dosahování harmonogramu cílů je průběžně sledováno.

RIS IV byla schválena na všech řídicích úrovních a je podle ní postupována. Byla vybrána Evropskou komisí jako *nejlépe definovaná regionální strategie*

a také tak byla před Evropskou komisí jako jediná v EU představena a prezentována.

Mezi dosavadními vybranými výstupy implementace můžeme jmenovat např:

- založení a rozvoj implementačních agentur (JIC, JCMM, CTT Masarykovy univerzity, UTT VUT, CTT Mendelovy univerzity);
- vytvoření systému podpory talentovaných studentů;
- realizace programu SOMOPRO I. a II.;
- schválení programu SOMOPRO III. (300 mil. Kč);
- 28 vědců již v regionu působí, další výzvy v přípravě;
- výstavba tří inkubátorů a Vědeckotechnologického parku;
- podpořeno 250 spoluprací firem s VaV v hodnotě 25 mil. Kč formou inovačních voucherů;
- vytvoření přes 400 vysoce kvalifikovaných pracovních míst ve 110 firmách, které jsou/prošly inkubačním programem;
- rostoucí image JMK a Brna jako centra VVI a regionu s pokročilou regionální politikou;
- projekty NETME a ADMAS na VUT a mnoho dalších.

Přes všechny popsané úspěchy se vyskytují problémy, na které je nutno reagovat, aby byl systém stabilní a plnil i nadále svůj účel. Největší problémy, které se vyskytují a budou se prohlubovat, jsou problémy z oblasti řízení, ekonomiky, marketingu, strategického plánování a problém dostatku kvalitního lidského potenciálu.

Je třeba konstatovat, že:

1. ekonomická návratnost vložených investic je enormně nízká;
2. udržitelnost stávajících projektů je ohrožena
 - nedostatečným vytvářením navazujících projektů,
 - špatnou personální politikou při projektovém řízení,
 - minimálním marketingem projektů,
 - nedostatečnou komunikací,
 - není vypracován širší podnikatelský plán a koordinovány aktivity,
 - nevhodně nastavenými projekty po stránce vědeckých, ale i personálních možností území;
3. vědecké prostředí prozatím není schopno pochopit fakt, že pracuje s veřejnými zdroji se všemi důsledky z tohoto faktu plynoucími;
4. mnoho projektů nemělo racionální základ a bude těžko plnit závazné indikátory;
5. školy neprodukují dostatečně kvalitní lidský vědecký potenciál;
6. pro výzkum a transfer technologií není v ČR dobře nastavená legislativa;
7. vědecké prostředí neakceptovalo plně nutnost úzké spolupráce s průmyslovou sférou;
8. je třeba nastavit a udržet rozvoj stávajících aktivit a rozvíjet nové.

Jako nejrizikovější v těchto procesech v ČR identifikujeme následující překážky: zásadní roli zde musí sehrát veřejná správa. Musí velmi rychle analyzovat současné problémy a nastavit upravenou rozvojovou strategii, která bude respektovat nové sociálně-ekonomicko-politické děje, které se v ČR a EU odehrávají. Musí vytvořit, případně inovovat legislativu, která podpoří toto tvůrčí prostředí. Tuto iniciativu musí převzít subjekt veřejné správy, který má autoritu a finanční zdroje v minimálním nutném rozsahu. Primárně se ale dnes v této etapě jedná o autoritu, ne o finanční zdroje.

Do budoucna bude nutno vyhodnocovat trendy, pokud chceme být konkurenčněschopnou společností. Zásadním problémem těchto procesů je ale otázka, zda schopnostní potenciál lidí působících ve veřejné správě je na představené strategii dostačující.

Redakci Universitas došlo

pokračování ze str. 16

Renáta Přichystalová, Marek Kalábek (eds.), **Raněstředověké pohřebiště Olomouc-Nemilany. Katalog**. Masarykova univerzita. Brno 2014. ISBN 978-80-210-7521-4.

Kniha obsahuje kompletní souhrn informací o raněstředověkém pohřebišti Olomouc-Nemilany. Kapitoly postupně seznamují čtenáře s historií archeologického výzkumu a s náleзовými kontexty jednotlivých hrobů. Některým aspektům hrobové výbavy jsou vyhrazeny speciální kapitoly. Týká se to například problematiky otisků textilií v korozních produktech, nálezů štípané industrie v hrobech nebo koster koní, které byly na pohřebišti odkryty v samostatných hrobech. Značná část knihy je věnována základnímu rozboru pohřebiště. Kniha vyšla v edici Spisy FF.

Šárka Portešová a kol., **Rozumově nadaní studenti s poruchou učení. Cesty od školních výkonových paradoxů k úspěchu**. Masarykova univerzita. Brno 2014.

ISBN 978-80-210-7520-7.

Publikace se věnuje problematice souběhu rozumového nadání a poruchy učení u středoškolských a vysokoškolských studentů. Kromě obecného vhledu zacíleného na problematiku formování nadání v období adolescence a rané dospělosti se zaměřuje na otázky související s úspěšným překonáváním školního znevýhodnění těchto studentů. Na konkrétních příkladech výpovědí nadaných studentů s tzv. dvojnásobnou výjimečností ukazuje, které faktory a podmínky mohou vést k úspěšné kompenzaci jejich specifických handicapů a souběžně k rozvoji nadání a naopak, které skutečnosti jsou v tomto procesu rizikové.

Hana Svatoňová a kol., **Využití navigačních systémů ve školních environmentálních projektech**. Masarykova univerzita. Brno 2014. ISBN 978-80-210-7090-5.

Základní teoretická opora pro využití globálních pozičních systémů jako nástroje k didaktickým hrám či environmentálním projektům v krajině pro učitele, náměty pro práci se žáky ve formě metodických a pracovních listů. Celý materiál má dvě základní části – text a CD.

pokračování na str. 75



Zbyněk Sekal, Neprodyšně, 1964

Padesátá léta 20. století v českém sochařství

JAROSLAV SEDLÁŘ

O tom, k jakým obrovským změnám došlo v moderním sochařství, svědčí kromě stylových proměn, nových ismů, tendencí a směrů také naprosto nové teoretické chápání a výklad estetických kategorií. Týká se to především nového pojetí tvůrčí práce s hmotou a vlastnostmi její trojrozměrné objemovosti, například v land artu nebo ve světelných plastikách, dematerializovaných světlem, kde se jedná toliko o pomyslný objem, v používání termoplastických pryskyřic se zrcadlovým lomem, stejně jako v plovoucích, vzduchových, ohňových a kouřových plastikách. Jde o proměnu hmatového smyslu, pokud ho lze v některých případech vůbec ještě v moderních sochařských projevech nalézt, často nahrazeného optickým smyslem, jak to kdysi navrhoval Adolf von Hildebrandt, smyslem který ovšem patří také do oblasti prostorového vnímání. Pojem sochařství je tedy historicky proměnný a právě v moderní době se mění objevem nových materiálů, které jsou vždy z počátku pociťovány jako neušlechtilé, cement, pryskyřice, umělé hmoty nebo užitím odpadů, odhozených předmětů, až banálních objektů. V neposlední řadě ho mění i nové techniky, vypalování, svařování, vytrhávání částí povrchů nebo struktur a podobně.

Při klasifikaci umění řadíme výtvarné umění do umění prostorového, a to dále třídíme na architekturu, sochařství, malířství, užitě umění (umělecké řemeslo). V sochařství pak rozlišujeme sochařství a plastiku. Tzv. sochařství a plastické sochařství vychází z vlastností materiálu a z povahy techniky. Skulptura, z lat. sculpere – tesati, řezati, v minulosti také glyptika, z řec. glyfein, rýt, dlabat, je označení pro umělecké rytí nebo řezání tvrdých minerálů, drahokamů, polodrahokamů, kovu a skla. Sbírkou nazývané glyptotéky schraňují nejenom glyptiku, ale i sochy, zejména antické. Skulptura tedy vzniká ubíráním, odebíráním z hmoty, otesáváním kamene nebo dřeva. Plastika, řec. pladzein, formuje něco, co se klene ven; hmotu přidává modelováním hlíny, vosku, tj. nanášením. Skulptura vzniká přímým opracováním materiálu, který je konečný, kdežto plastika může být i odlítkem, tj. pozitivem formy, jež je negativem modelu. Model bývá z jiného materiálu, např. hlíny, vosku, a modelér jej musí zpracovat se zřetelem ke konečnému materiálu, do něž model bude odlit, např. do bronzu. Z tohoto hlediska se pojem originálu kryje u skulptury s pojmem unikátu. U plastiky je unikátem model, za originál je však podle současné dohody považováno až pět jeho odlitků v materiálu. Skulptura je vytvářena podle modelu přenášeného tečkováním na materiál,

kamenný blok, dřevo, a opracovávaného nástroji, špičákem, vrtákem, dlátem, zubákem, rašplí, nebo stroji, kováním, řezáním, sváření, kdy se sochařova ruka sochy vůbec nedotkne. Sochy mohou být sesazovány z částí pomocí čepů a tmelu, pokud to statické síly materiálu dovolí. Taille-directe je pak přímé vytváření díla sochařem, který z přípravné práce vylučuje nejen reprodukčního kameníka, ale i model a realizuje svou představu přímo. Podle funkce jsou sochy a plastiky závažnou součástí vnějšku a vnitřku architektury (i jako reliéf), urbanistického či přírodního prostředí, nebo nemají toto určení předcházející vznik díla. Takové sochy označujeme za volné a jsou určeny uměleckému trhu, tj. neznámému kupci a pro neznámé prostředí. Pojem volné sochy však označuje i sochu prostorově volnou, tj. nazíratelnou ze všech stran, na rozdíl od díla, které je zčásti spojeno např. s hmotou zdi, jako je tomu u reliéfu. Mezi sočturoou a plastikou se objevuje mnoho mezních typů, je mezi nimi např. drátová socha míněná jako prostorová kresba apod. Motivem sochařství je lidská postava, ale také zátiší, na reliéfech i krajina a architektura, dále ornament, arabeska, symbol, znak apod., vyslovující i abstraktní skutečnost, např. biologické a sociální rytmy, procesy, kosmické síly, světlo, pohyb, pulzaci, dialektiku protikladů. Materiálem sochy může být cokoli, s čím se spojí dobová výtvarná citlivost a poznání významu; přijetí materiálu sochařstvím je vždy historicky podmíněno. Na volbě materiálu se projevuje jak sochařské téma vyplývající ze světového názoru sochařova, tak obsahový záměr. Např. účelné předměty pozvednuté k estetické funkci jako objekty mohou být nazírány za jistých společenských okolností jako jediná a pravá umělecká hodnota moderní doby, ale zrovna tak jimi může být vyjádřen kritický odstup od doby, romantická ironie vůči konzumnímu zaměření společnosti ap. Tradiční pojetí sochy



Jean Fautrier, Hlava zajatce č. 2, 1945



Jean Dubuffet, Namalováno, 1955

je figurativní a odvislé od optické skutečnosti. Ovšem už na počátku 20. století z kubismu vyšla sochařská avantgarda. Byl tu však ještě klasicismus a mezi ním a avantgardou uvízlo několik sochařů, v podstatě figuralistů, Giacomo Manzú, Marino Marini, Marcello Mascherini, Emilio Greco, Ernst Barlach, Wilhelm Lehbruck, Gerhardt Marks, Ewald Mataré. Na rozdíl od nich se s klasickou lidskou postavou v letech 1906–1916 rozešli už André Derain, Pablo Picasso, Constantin Brancusi, ale i Umberto Boccioni, Raymond Duchamp-Villon a další, kteří měli odvahu tradici odvrhnout. Nahradili ji příklonem k archetypům, k hranolovému nebo čtvercovému kamennému bloku a k hrubě řezanému dřevěnému špalku. Nebyla to ovšem žádná inovace, ale návraty. Sochařství stejně jako malířství v té době hledalo inspiraci v daleké minulosti, ve starověku, v lidových a primitivních kulturách. Kromě toho měly pro moderní umění přímo zakladatelský význam teze Paula Cézanna, který prohlásil, že vše v přírodě se formuje podle koule, kužele a válce.

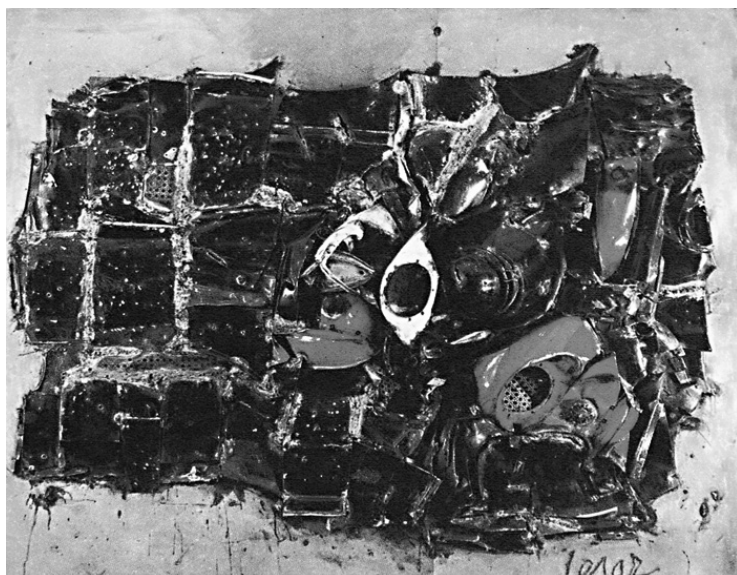
Ještě razantnější novotou v rámci kubismu bylo zavedení nového sochařského námětu, a to zátiší, které bylo dosud doménou malířství. Picasso a Braque vmalovávali do svých obrazů kytary, sklenice, mísy a jako náhradu za reálné věci vlepovali kusy tapet, noviny, napodobeniny pletených košů, etikety, karty. Těmito objets trouvés uvedli do umění objekt. Objekt se stal náhle téměř stejně hodnotným dílem jako socha, zejména později a na počátku druhého desetiletí mohla být proto plastika také konstrukcí ze železa, sádry, kartonu, drátu, nebo mohla vyrůst z abstraktního gesta a postupně ji mohlo ve 20. století reprezentovat i světlo, pohyb, zvuk, elektřina nebo pouhý průmyslově vyrobený předmět.

Návrat k archaickým zdrojům vztahu člověka k přírodě, k archetypům a k mýtům, k původnímu stavu lidské kultury se stal ozdravným prostředkem proti vlast-

ní akademické tradici, proti historismu 19. století. Ve 20. století, jak jsem již uvedl ve své knize *Ismy, umění 20. století*, je možné sochařství rozdělit, podobně jako v manýrismu, na proud expresivní a proud racionálně formový. To platí bezvýtku i o moderním sochařství. Je třeba pouze připomenout, že pod oběma těmito proudy běží tradiční, vzhledem k modernímu umění konzervativní proud, který je daleko houževnatější v sochařství než v malířství a neustále vybublává na povrch, vždy tehdy, kdy na tradici lpící divák po něm volá, bohužel ovšem velmi často a silně u většiny státních a oficiálních zakázek. V tomto duchu u nás přežíval i po druhé světové válce nový klasicismus ze 30. let, který byl nesmírně vítaným uměleckým projevem pro doktrínu socialistického realismu. Většina figuralistů z té doby bez větších problémů a naopak pohotově do něho vplula, zejména když je stát začal podporovat vysokými odměnami a řády. Kromě Vincence Makovského, který se stal laureátem Státní ceny Klementa Gottwalda, národním umělcem, vysokoškolským profesorem i nositelem Řádu práce, to byla řada sochařů i zvučných jmen, Karel Lidický laureát Státní ceny Klementa Gottwalda, nositel Řádu republiky, národní umělec a profesor na několika školách, Jan Lauda, tvůrce údajně nejlepší busty Vladimíra Iljiče Lenina u nás, laureát Státní ceny Klementa Gottwalda, nositel Řádu práce, národní umělec, Karel Pokorný, profesor na Akademii výtvarných umění v Praze, laureát Státní ceny, národní umělec, nositel Řádu republiky a mnoho dalších, kteří ochotně vytvářeli monumentální díla, která nesla odlesk státní korupce. Ta vyvrcholila, když byla určena částka 1 % z každé velké architektonické zakázky na uměleckou výzdobu. To vedlo ke spolupráci



Jean Dubuffet, Ulice s muži, 1944



César, Reliéf, 1960

architektů a ostatních umělců, především sochařů. Tato spolupráce dostala časem název skulpturalismus v české moderní architektuře. Nejvýznamnější monumentální stavbou, která už usilovala o tuto spolupráci, o monumentální uměleckou výzdobu, byla Pragerova budova parlamentu v Praze, jako sídlo společenské instituce. Uvádím zde část textu z Akademických Dějin českého výtvarného umění: „Po nástupu Husákova režimu z ní zbylo chabé torzo. Na střechu nového traktu se ještě podařilo osadit obří mobil Jiřího Nováka, strop jedné ze zasedacích místností kráší textura Čestmíra Kafky. Chybějí však plastiky Olbrama Zoubka a Evy Kmentové pro vstupní síň a především Chlupáčův *Plamenonosič*, kterého chtěli architekti zavěsit na obelisk po boku parlamentu, aby tak uctili oběť Jana Palacha.

Vybavovat veřejné i jiné budovy výtvarnými díly bylo v padesátých i šedesátých letech běžné. Nešlo však o praxi, o jejímž smyslu se nepochybuje. Meziválečný purismus a funkcionalismus architekturu od ostatních uměň odloučily. Teprve debaty o moderním monumentalismu obnovovaly od konce třicátých let svazek mezi umělci a architekty. Na Západě propagovaly ideu nové syntézy kroužky kolem Le Corbusiera a Sigfrieda Giediona, u nás hlavně spolek Mánes. Konzervativní, o tradici klasicismu opřenu variantu novodobého Gesamtkunstwerku přinesl socialistický realismus první poloviny padesátých let. Bruselské syntéze všech uměleckých oborů bychom do jisté míry mohli porozumět jako modernistickému naplnění tohoto socialistickorealistickeho kadlubu.

O tom, že právě syntéza uměleckých oborů, které už teď mají nárok na moderní formu, se stane specifickým rysem socialistického umění a architektury,

znakem, jímž se humanismus sociálně spravedlivého řádu odliší od asyntetických sklonů Západu k individualismu a atomismu, chtěly domácí scénu přesvědčit už komentáře české expozice na EXPO 1958 v Bruselu. Umění se nemělo podílet na utváření nového socialistického slohu jen příspěvkem na velkých výstavách – jako byl Brusel a jeho pražská replika v roce 1960 – a na monumentálních budovách – ze kterých si svůj Gesamtkunstwerk v neporušeném stavu dodnes uchoval snad jen brněnský hotel International (1958–1962). Umění ať pronikne všude tam, kde lidé žijí, pracují a odpočívají; na sídliště, do továren, do parků, na plovárny a na stadiony. Aby se tato vize naplnila, museli investoři pro výtvarná díla uvolňovat jedno procento z prostavěných peněz: opatření, které tehdy i v kapitalistické Francii prosadil ministr kultury André Malraux.

Dobrý vkus architektů Cubra, Filsaka, Pragera, Šrámka, Rudiše, kteří se dokázali probojovat k významným zakázkám a pečlivě si pro ně vybírali umělce schopné vyjít vstříc jejich prostorovým představám, z druhé strany pak slábnoucí vliv zdiskreditovaných socialistických realistů v uměleckých svazech a komisích, to vše vedlo k postupnému formování skupiny vynikajících sochařů, malířů a sklářských výtvarníků, kteří ke spolupráci s architekty od konce padesátých let přistupovali jako k posláni. Byli to například Stanislav Libenský a Jaroslava Brychtová,



Lucio Fontana, Natur, 1959–1960



Aleš Veselý, Kadiš, 1967–1968

René Roubíček, Čestmír Kafka, Olbram Zoubek a Eva Kmentová, Miloslav Chlupáč, Jan Koblasa, Aleš Veselý, Mikuláš Medek, Jiří Novák nebo Stanislav Kolíbal. Moderní dílo v architektonickém prostoru se v rukou těchto umělců proměňovalo v nový žánr, v nové médium, pro které se v šedesátých letech vžilo označení *realizace*.

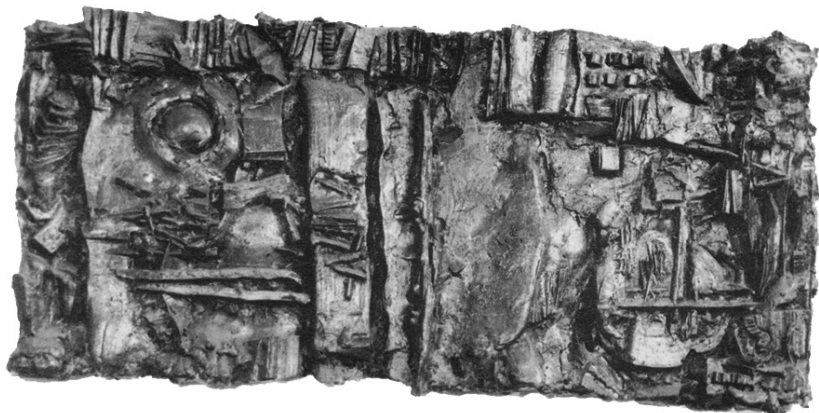
V rukou průměrných umělců a architektů však tento program rychle upadal v klišé. Na většině sídlišť – snad kromě Novodvorské a Lesné – se sochy bezúčelně usazovaly na trávnících. A ani na veřejných budovách nekončily smysluplněji než jako ušlechtilé doplňky nebo hezké *skvrny pro dekoraci*, jak si ve čtvrtém vydání *Space, Time and Architecture* (1961) posteskl rozčarovaný Sigfried Gidion. Nářky nad tím se táhnou celými šedesátými lety. A ozvou se i nad výsledky, na něž dnes vzpomínáme jako na podnětné a zdařilé, což například platí o liberecké akci *Socha a město z léta 1969*.

Jedno z východisek snad nabízela obnova křesťanské tematiky. Té se ujali Mikuláš Medek, Jan Koblasa, Karel Nepraš a Josef Istler v pracích pro chrámy v Jedovnicích a nedalekém Senetářově, v jehož architektuře z let 1969–1971 se Ludvík Kolek snažil napodobit skulpturalismus Le Corbusierovy kaple v Ronchamp. Jiný pokus o konceptuálnější přístup, opřený o existencialisticky laděné libreto básníků Jana Skácela a Adolfa Kroupy, představuje československý pavilon na EXPO 1970 v japonské Ósace.

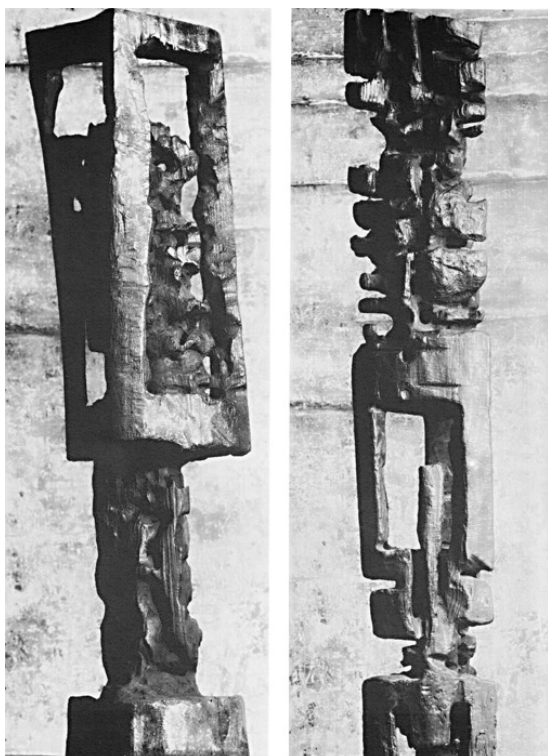
Brněnští architekti Viktor Rudiš, Aleš Jenček a Vladimír Palla se v pojetí stavby i výzdoby ósackého pavilonu chtěli vyhnout mélange, směsce exponátů, jakou vytýkali Bruselu i nedávnému československému vystoupení na EXPO 1967 v Montrealu. Navrhli prostor svého díla jako otevřenou obesklenu halu, jejíž centrum zabrala převýšená závitnice kinosálu a shora ji kryla fragmentarizovaná mříž dřevěného stropu. Skácelův i Kroupův koncept *času radosti, času úzkosti a času naděje*, reagující už na neblahou zkušenost sovětské invaze, naplnila především monumentální skleněná plastika *Řeky života* od Stanislava Libenského a Jaroslavy Brychtové, obklopená neméně pozoruhodnými díly Čestmíra Kafky, Reného Roubíčka, Vladimíra Janouška, Stanislava Kolíbala, Jiřího a Jánuše Kubíčka. Celek, vyznamenaný zvláštní cenou japonské unie architektů, vyzníval jako ideální galerie, ba svatyně moderního umění, z jejíhož tragického tónu se vymykala jen Kolářova okolážívaná jablka.

Přesto sochaři zahrnutí do skulpturalismu pracovali s tradiční estetikou. Jejich tvorba se nevymanila ze sochařského figuralismu a vycházela vstříc požadavkům monumentalismu, který často končil v travnatých parcích sídlišť, bez většího zájmu veřejnosti. Zcela ojedinělé místo v tomto prostoru zaujímali pevně semknutí surrealisté, kteří si po celá padesátá léta udrželi kontinuitu s předchozím vývojem a vůbec se nekompromitovali s vládnoucím establishmentem, ani s demokratizátory s lidskou tváří.

V padesátých letech (spíše ale až ve druhé polovině) dochází k postupnému uvolňování napětí, zvláště po kritice kultu osobnosti, a je charakterizováno nástupem mladých umělců, kteří se však většinou obracejí do minulosti, v níž hledají jakési znovuzhodnocení dějin českého moderního umění jako celku. Obracejí se k umění od secesního symbolismu až po Skupinu 42, jak dokládají dvě výstavy moderního umění, tzv. kuboexpresionistické generace s některými významnějšími solitéry (1957) a Umění mladých výtvarníků (1958). Z nich potom vyrostli hlavní



Jan Koblasa, Hlava, 1959



Jan Koblasa, Klec, 1963; Král, 1962

představitelé českého umění šedesátých let. Tento, v podstatě ještě střízlivý modernismus paradoxně navazoval na kubismus a fauvismus, na umělecké směry, které se plně rozvinuly už před první světovou válkou. Vzory se jim opět staly osobnosti, jakými byli Bohumil Kubišta nebo Jan Zrzavý, kteří ovlivňovali už generaci mladých umělců ve dvacátých letech.

Skutečně moderním ismem, navazujícím na současné světové umění, se ve druhé polovině padesátých let stal i u nás informel. Umělecký směr, zvaný *informel* se objevil v Paříži zhruba na počátku čtyřicátých let 20. století, kdy do Francie uprchli před nastupujícím nacismem umělci Wols a Hans Hartung. Ti odmítli kompoziční pravidla, racionálně organizovanou tvarovou strukturu geometrismu a pokusili se volně nalézanými znaky nebo spontánní rytmičkou barevných skvrn a linií bezprostředně vyjádřit duchovní podněty. Takové obrazy je pak třeba chápat jako spontánní gesta, jako psychogramy vnitřní představy. Označení informelní umění (*l'art informel*) použil kritik Michel Tapié ve studii *L'art autre* (Jiné umění, Paříž, 1952). Informel, který ovládl v 50. a raných 60. letech mezinárodní uměleckou scénu, našel příbuzné projevy v tašismu, v action painting, v art brut. Už ve Francii se k němu

vedle Wolse a Hartunga řadili Jean Dubuffet, Georges Mathieu, Henri Michaux, Jean-Paul Riopelle, Jean Fautrier a Jaroslaw Serpan. K informelu se počítají dále také Jackson Pollock, Mark Tobey, Robert Motherwell, Willem de Kooning, Franz Kline, Asger Jorn, William Baziotés, Antoni Tàpies, Alberto Burri, Sam Francis, Pierre Soulage, Gérard Schneider, Raoul Ubac, Serge Poliakoff, Giuseppe Santomaso, Antonio Saura, Emilio Vedova, André Lansky, Nicolas de Staël, Hans Hofmann, Otto Freundlich a Carel Appel. V Německu informel pěstovali především Bernard Schultze, Fritz Winter, Theodor Werner, Emil Schumacher a Karl Otto Götz, Sonderborg (Kurt Rudolf Hoffmann), Camille Bryen, Ernst Wilhelm Nay. Marcel Brion v knize *L'Art Abstrait* (Abstraktní umění, Paříž, 1956) k informelu počítá i některé italské umělce, jakými jsou například Afro (Afro Basaldella), Renato Birolli, Mattia Moreni, Gianni Dova, Roberto Grippa a Luigi Spazzapan. Jeden z prvních, který předjímal onu přechodovou fázi umění padesátých let, byl Jean Fautrier. Už v letech 1943–44, v době německé okupace Francie, ve svých obrazech-reliéfech hlav válečných zajatců, v oněch vyhaslých fyziognomiích vytvářel informelní díla nanášením pomačkaného papíru prosáklého olejem a modeloval reliéfně hlinou na plátně. Poté je odléval do bronzu v hrubých a nepravidelných texturách. Vytvořil tak několik *Ideogramů utrpení*, jak je později nazval francouzský ministr kultury André Malraux. Podobně vtíravě působí svými výtvoři Jean Dubuffet, který po dvanáctiletém obchodním podnikání, v roce 1942, tedy ještě dříve než Fautrier, odvrhl povolání obchodníka a začal se věnovat umění. Svá umělecká díla začal sestavovat z nalezených předmětů a tím vytvářel novou estetiku. Odpadky všedního dne využívali pro svá díla sice už Kurt Switters a Hans Arp, ale teprve Dubuffet jimi vytvářel novou normu antikulturního *Art brut*. Inspiroval se přitom uměleckými projevy duševně nemocných, naivních umělců a dětských čmáranic na ulicích a na zdech domů, poetizoval materii, malé opovrhované věci všedního dne, prostý život lidí, zvířat a přírody. Stačily mu banální věci, které nacházel na každém kroku. V mnoha směrech užíval pseudonaivního, jasně ironického stylu, ve kterém vytvořil v roce 1947 několik portrétů hrdinů ducha, například Jeana Fautriera, Henriho Michauxe, kritika Michela Tapiése a Pierra, syna Henryho Mantise, kterým dal název: *Krásnější než si myslí*. V roce 1954 vymodeloval čtyřicet drobných plastik (*Sošky ohroženého života*), a to z novin (údajně z France-Soir), celulozy, železné strusky, cementu, úlomků lávy, mořské houby, ze zbytků provazů, skleněných střepů, a to ve velikosti od několika centimetrů až do výše nad jeden metr a podstatnou měrou tak posunul pojem sochařství. Informel postihl i Lucia Fontanu v jeho plodně se rozvíjejících *Concetti spaziali, Natura*. Do Čech informel pronikl v totalitním období padesátých let (udržel se zde do let šedesátých) a svou spontánností napomáhal ideji úniku od reality. To ho poněkud odlišovalo od umění západního. Diskuse vytyčila tři směry českého informelu. Nelze však souhlasit s prvním označením geometrická abstrakce, k níž tvoří opak. Z českých umělců se k informelu řadí Josef Istler a Vladimír Boudník. Někteří umělci (např. Mikuláš Medek, Josef Istler, Jiří Valenta či Bedřich Dlouhý) ohraňovali struktury na svých obrazech pravidelnými a hranatými útvary. Tvorba

Josefa Istlera je velmi blízká tvorbě Jana Kotíka a Mikuláše Medka, s nímž na sklonku padesátých a na počátku šedesátých let představuje první vlnu českého imaginativního informelu. Ve svých litých *Obrazech* Istler slučuje iracionální konkrétnost s informelním gestickým automatismem v enigmatické celky. Z grafických listů můžeme připomenout cykly monotypů *Hlavy* a *Insinuace* z poloviny šedesátých let.

Vladimír Boudník vynalézal originální, netradiční techniky. Jeho grafiky nesou stopy probíjení, perforování, oxidování. Boudník fixuje syntetickými pojidly na povrch písek, textil, listí nebo dráty, a tak rozšiřuje škálu mimouměleckých materiálů, *Drásané kresby* (1957), *Derealizace* (1960–1961), *Magnetické grafiky* (1965). Díky těmto novým technikám je řazen i k sochařům a byl oceňován především nejmladšími průkopníky radikálního texturálního informelu na přelomu padesátých a šedesátých let, kteří ho také pozvali na obě ateliérové Konfrontace (1960).

Na sklonku padesátých let a na počátku let šedesátých se k dané problematice přiblížili mladí z již zmíněných Konfrontací (1960) a umělci z jejich okruhu, dále pak Robert Piesen, Jiří Balcar, Jan Kotík a další. Konfrontace byly dvě neoficiální, neveřejné konfrontační ateliérové výstavy, na nichž se v Praze v roce 1960 na základě názorové blízkosti i přátelství seskupilo radikální křídlo nastupující generace. Iniciátorem obou akcí byl sochař, malíř, grafik a kreslíř Jan Koblasa, který byl zaujat abstraktním expresionismem, tašismem a grafickým uměním Vladimíra Boudníka, ale také esenciální filozofií, konkrétní hudbou a literaturou; od sklonku padesátých let se vědomí tohoto rozměru pokoušel vyjádřit abstraktní výtvarnou řečí blízkou koncepcím evropského informelu. V rozmezí let 1958–1961 tvořil početné soubory obrazů, kreseb a grafik, jež reflektovaly syrový prožitek reality. V cyklu kreseb *Zeměměření* (1960) a v cyklu maleb *Finis terrae* (1961) vyjádřil představu o starozákonní podobě světa. Ty a ani četné plastiky z konce padesátých let, například *Králové*, *Hlavy* (1959), *Dvě poloviny* (1964), *Chvála zapomnění* (1968), nemají však nic společného s prehistorickými nebo totemistickými sochami, ani s nějakou jejich povrchní inspirací, natož s napodobením. Vyrůstají naopak z vnitřní tvůrčí potřeby primárního mýtu tvoření, z iracionálních symbolů, ve kterých se kondenzovala duchovní substance doby.

První výstava informelního malířství se uskutečnila na jaře roku 1960 v ateliéru malíře a grafika Jiřího Valenty; zúčastnili se jí Vladimír Boudník, Jan Koblasa, Jiří Valenta, Čestmír Janošek, Aleš Veselý, Antonín Málek, Zdeněk Beran a Antonín Tomalík. Druhá výstava se konala na podzim roku 1960 v ateliéru Aleše Veselého a zúčastnil se jí také Zbyšek Sion, Václav Křížek a fotografové Jiří Putta a Karel Kuklík. V těch letech, jak psaly četné kritiky, si každý umělec musel alespoň vyzkoušet abstraktní umění; všechny mladé umělce spojovala snaha vyrovnat se s fenoménem abstrakce, jež dominovala v poválečném světovém umění a již se dostávalo různých označení: jiné umění, informel či abstraktní expresionismus. V pracích, které jmenovaní umělci představili, bylo patrné ponaučení z tvorby Jeana Dubuffeta a Antoniho Tàpiese i důraz na novou koncepci výtvarné řeči,



Jan Koblasa, Mikuláš Medek, Oltář v kostele v Jedovnicích, 1963–1970

kteřá ztěžklými barevnými a syrovými hmotami netradičních materiálů a postupů exponovala existenciální pocity úzkosti a nejistoty. To platí zejména o *Triptychu* (1959) Jiřího Valenty a o cyklech jeho rozměrných *Koláži* (1960–1961), o *Obětíně* a *Magickém obrazu* (1960) nebo zejména o monumentálním objektu *Kadiš* Aleše Veselého, o *Preparovaných obrazech* (1959), *Náhlych příhodách* a *Senzitivních signálech* (1963) Mikuláše Medka, o *Dekretech* (1960) Jiřího Balcara a o mnoha dalších pracích. Po Konfrontacích I a II se tvorba jejich účastníků diferencovala, jak ukázala Konfrontace III, která se konala v lednu roku 1965. Do druhé skupiny tzv. gestické abstrakce, charakterizované nánosem barev nebo kaširované hmoty, patří Antonín Tomalík, Antonín Málek a Zbyšek Sion. Do poslední, třetí skupiny, která je považována za nejvýraznější (umělci do obrazů vmalovávají i figury z reálného světa), bývají zahrnováni Jan Kotík, Jiří Balcar, Aleš Veselý. Volným malířským gestem a dobrodružstvím práce s barevnou skvrnou nebo drippingem byl uchvácen například také Andrej Bělocvětov, Rudolf Fila, Jozef Jankovič nebo Jan Kubíček, litou barvou Bohumír Matal, Dubuffetovým l'art brut, připomínajícím dětskou kresbu, Miroslav Šnajdr st. (viz například jeho *Tabule*, 1966, *Hokej podle mého syna*, 1967), kresbou gestuální abstrakce provedenou syntetickými laky Eduard Ovčáček a celá plejáda dalších.

Pro většinu mladých umělců je informel padesátých let, zvláště v plastice, přechodným stadiem. Blížkost k biomorfnímu a minerálnímu, k růstu a rozkladu je umělecký duch doby, ve kterém se spojuje nová svoboda tvorby s evolucemi materiálu. Thomas Lenk, Otto Herbert Hajek, Erich Hauser, Ernst Hermann, Jan Schoonhoven, ale také Paolozzi, César, Etienne-Martin, v Americe synkretický Peter Grippen a umělec keramik Peter Voulkos, John Mann – oni všichni prodělali svou informelní fázi nebo se dotkli informelu.

François Stahly, Zoltan Kémeny, bratři Arnaldo a Giò Pomodoro zpevnili amorfnní plynulé rysy informelu do rytmického vztahu dřívě, než se v roce 1960 systematizoval v obratu proti všemu rukopisnému subjektivnímu řádění a mřížkování. Nejstálejším informelním modelérem je Emil Cimiotti, přírodní lyrik bujných procesů růstu, které jsou současně uměleckými (tvůrčími) procesy. Snad jediný, který strávil informel v celém svém životním díle a přitom se také neštilil, jako v pozdních kašnách, i dekorativního a florálního stylu.

Obrázky: Archiv autora

Katedra biologie Pedagogické fakulty MU

MARTINA JANČOVÁ, LIBUŠE VODOVÁ, BLAŽENA BRABCOVÁ,
KATEŘINA ŠEVČÍKOVÁ

Katedra biologie Pedagogické fakulty Masarykovy univerzity byla založena ve školním roce 1950–1951. Celé pracoviště sloužilo a dodnes slouží k výuce biologických, geologických a pěstitelských disciplín pro vzdělávání učitelů 1. a 2. stupně základních škol (dále ZŠ) v prezenčním a kombinovaném studiu. Katedra biologie garantuje bakalářský studijní program Pedagogické asistentství přírodopisu pro ZŠ a navazující magisterský studijní program Učitelství přírodopisu pro ZŠ. Výukou se podílí také na bakalářských programech Učitelství pro mateřské školy a magisterském programu Učitelství pro 1. stupeň ZŠ. Katedra garantuje a ve spolupráci s ostatními přírodovědnými katedrami také zajišťuje výuku předmětu Environmentální vzdělávání, který má budoucím učitelům poskytnout odborný základ pro realizaci průřezového tématu Environmentální výchova na základních a středních školách. V rámci dalšího vzdělávání pedagogických pracovníků má katedra akreditováno několik kurzů, v celoživotním vzdělávání je akreditován kurz Přírodní školní zahrady v MŠ.

Studium přírodopisu a jeho výuka na ZŠ

Příprava učitelů přírodopisu druhého stupně ZŠ je koncipována jako dvoustupňové studium – tříleté bakalářské a dvouleté navazující magisterské. Předměty bakalářského studia jsou zacíleny zejména na předávání moderních odborných poznatků a jejich vstřebávání a osvojování studenty. Součástí odborné přípravy v bakalářském stupni studia jsou rovněž oborové praxe. Na katedře biologie jsou koncipovány jako exkurze do pěti pracovišť, v nichž jsou biologické poznatky uplatňovány v praxi. Navazující magisterské studium je zaměřeno nejen na prohlubování odborných poznatků z dílčích biologických disciplín, ale zejména na didaktickou transformaci uskutečňovanou v předmětech speciálních oborových didaktik. Nedílnou součástí navazujícího magisterského studia jsou rovněž tři učitelské praxe (dvě průběžné a jedna bloková). V průběhu praxí si studenti nejen zafixují řadu odborných poznatků, ale především rozvíjí své profesní kompetence. Katedra biologie nabízí studentům řadu volitelných předmětů zaměřených na prohloubení znalostí z různých biologických disciplín, které z časových důvodů není možné zařadit do povinných předmětů, ale zároveň jsou tyto odborné poznatky potřebné pro výuku přírodopisu na základních školách.

Přírodopisná výuka má svá specifika. Především jde o obor s vysokou diverzitou témat, s řadou podoborů, které nemusejí zaujmout všechny žáky nebo studenty v celé své šíři. Většina studentů přicházejících ze středních škol uvádí jako preferovanou biologickou disciplínu zoologii nebo antropologii. Snahou vyučujících katedry biologie je poukázat na zajímavost i těch ostatních disciplín. Proto jsou do přípravy budoucích učitelů v rámci jednotlivých předmětů zařazovány rovněž metody vedoucí k motivaci a aktivizaci studentů.

Úroveň znalostí studentů přicházejících z gymnázií a jiných typů středních škol je značně rozdílná a ve výuce jednotlivých předmětů je nutné se s tímto faktem vyrovnat. K částečnému srovnání úrovně znalostí všech studentů dopomohlo zařazení předmětu Úvod do studia biologie v prvním semestru bakalářského studia asistentství, který z větší části shrnuje biologické učivo středních škol. Je nezbytné nutné, aby tento úvodní předmět studenti zvládli a mohli pak na tyto poznatky navazovat v dalších odborných předmětech.

Během studia asistentství a učitelství přírodopisu pro 2. stupeň ZŠ studenti absolvují čtyři terénní cvičení, z toho jedno zahraniční. Při terénní výuce, která je dle našeho názoru zcela nezbytnou součástí odborné přípravy učitele na jeho povolání, integrují své vědomosti z různých oblastí biologie a jediné tak pochopí ekologické souvislosti v přírodě. Výuka přírodopisu na základních školách by měla být doplněna řadou terénních cvičení a exkurzí, které dávají žákům lepší a konkrétnější představu o daném ekosystému *in situ*. Tato forma výuky je však doprovázena řadou organizačních a jiných problémů, proto jí zřejmě nejsou mnozí učitelé, ředitelé škol a často i rodiče žáků příliš nakloněni.



Studenti mají možnost zpracovávat na katedře své závěrečné práce (bakalářské a diplomové) s geologickou, algologickou, zoologickou, botanicou a didaktickou tematikou. Téma práce si studenti volí z nabídky alespoň tři semestry před plánovaným odevzdáním, přičemž vedoucími závěrečných prací jsou docenti a odborní asistenti. Bakalářské práce jsou většinou koncipovány jako pilotní výzkumné studie, v magisterském stupni pak studenti ve výzkumu většinou pokračují a navrhnou také didaktickou transformaci tématu umožňující jeho využití na ZŠ. Povinnou součástí návrhu didaktické transformace je její ověření na ZŠ.

Zaměstnanci katedry a její detašované pracoviště zahrada „Kejbaly“

Vědecká činnost katedry je zaměřena na oblasti systematické botaniky a zoologie, ekologie, antropologie a oblast didaktiky přírodopisu. V současné době má katedra třináct zaměstnanců, z nichž deset je akademických. Dva docenti zabývající se zoologickou tematikou a jeden docent geologie poskytují odbornou garanci úrovně kvality výuky na katedře. Odborní asistenti a asistenti svoji vědeckou činnost zaměřují na zoologii, antropologii, didaktiku přírodovědného učiva prvního i druhého stupně ZŠ a také pěstítelství. Neakademičtí pracovníci zajišťují chod detašovaného pracoviště katedry, rozlehlé fakultní a fakultní zahrady na Kejbalech, která se nachází v blízkosti kampusu MU v Brně-Bohunicích. V současné době zde probíhá výuka povinných i volitelných předmětů pro studenty studijních programů učitelství pro mateřské školy, pro 1. stupeň ZŠ a učitelství pro 2. stupeň ZŠ –



Pedagogické asistentství přírodopisu pro základní školy (Bc.) a Učitelství přírodopisu pro základní školy (NMgr.) Pedagogické fakulty a dalších fakult Masarykovy univerzity. Cílem pracovníků střediska je vybudovat zařízení fungující pro vzdělávání a výchovu k trvale udržitelnému životu. Průběžně jsou zde realizovány výukové programy, které slouží budoucím pedagogům k získávání praktických pedagogických zkušeností s žáky a současně poskytují školám možnost využití fakultní zahrady. Součástí terénního střediska je pracovna pro studenty a žáky, studovna se specializovanou knihovnou a počítačovou sítí, skleník, fóliovník, učebna v přírodě a biotopová zahrada. Zahrada je budována jako studijní prostředí, s ukázkou základních biotopů silně ovlivněných nebo utvářených člověkem, o nichž se žáci v základním vzdělávání učí (např. pole, zemědělské kultury, rybník).

Projekty

Katedra biologie se pravidelně zapojuje do rozličných projektů, finančně podpořených strukturálními fondy EU či MŠMT. Z nedávné doby lze zmínit otevření antropologické výukové laboratoře financované z projektu FRVŠ, díky které byla významným způsobem zmodernizována především výuka anatomie a fyziologie člověka. Dále zapojení katedry do projektu „*Popularizace vědy a výzkumu v přírodních vědách a matematice s využitím potenciálu MU*“, v jehož rámci členové katedry uspořádali řadu kurzů pro učitele ZŠ a SŠ z oblasti geologie, dendrologie, problematiky ekosystémů, antropologie, algologie či biologické techniky. Kurzy se odehrávaly jak na půdě jednotlivých laboratoří fakultního pracoviště, tak v prostorách fakultní zahrady na Kejbalech a opakovaně také v terénu: na Pálavě, v Pohlaví, v údolí Řičky, v okolí Jedovnic, Brna i v brněnských parcích. Cílem kurzů bylo předat učitelům základních škol náměty a nápady, jak probudit u žáků zájem o jednotlivá témata z učiva přírodopisu. Z úspěšných projektů podporujících vzájemnou spolupráci základních škol a Pedagogické fakulty, probouzejících v žácích zájem o přírodovědné obory, je třeba blíže zmínit jednodenní akci nazvanou *Den biologie*, která se konala 20. listopadu 2015 v rámci projektu „*Podpora studijních programů pro studenty pedagogických oborů a pedagogické pracovníky na Masarykově univerzitě*“ podpořeného Fondem vzdělávací politiky MŠMT. Sedmácti aktivit uspořádaných v prostorách pracoviště katedry biologie se zúčastnilo téměř sto žáků 2. stupně ZŠ z Brna, Těšan a Tišnova. V první laboratoři zkoušeli poznávat dřeviny všemi smysly, a také měli možnost mimo jiné ochutnat pečené kdoule, rozeznat po čichu douglasku od jedle, poznávat druhy borovic po hmatu a vyzkoušet, jak zní dřevo různých stromů. Sami si vyrobili repliku zkameněliny trilobita, amonita nebo prvohorní plavuně. V druhé laboratoři poznávali, co žije na dně řeky, a soutěžili v rychlosti chytání blešivců. Učili se rozeznávat malé říční ryby, aby splnili náročný úkol spočítání jednotlivých druhů ryb ve společném akváriu. V následném úkolu měli zjistit, zda se jejich DNA shoduje s DNA jablka pomocí vizualizace své DNA a DNA extrahované z jablečného pyré. Vyzkoušeli

si, jak se zachraňuje člověk se srdeční zástavou a použití automatického externího defibrilátoru. Po přesunu do třetí laboratoře prozkoumávali historii planety Země, když s malou nápovědou chronologicky uspořádávali jednotlivé éry a zásadní události historie naší planety. Učili se přiřazovat ke vzorkům nejběžnějších minerálů jejich typické vlastnosti, pomocí barevných kuliček stanovovali chemické složení zemské kůry a zkoumali různé horniny pod mikroskopem, aby odhalili tajemství jejich mineralogického složení. Nakonec si mohli vyzkoušet speciální brýle „opilý a nebezpečný“, které po nasazení simulují těžkou opilost a testovat, zda by jako podnapilí řidiči aut dojeli bezpečně domů. Úspěšní řešitelé úkolů si v závěru své návštěvy mohli zvolit jednu ze tří možných odměn vztahujících se k biologické problematice – minerál, přívěšek z hematitu nebo vstupenku do VIDA centra. Po tomto příjemném badatelsky stráveném dnu si žáci například pamatují, že ta „kreveta“ na misce byla blešivec a žije v potoce, že malá rybka s fousky je hrouzek, nebo že ta důležitá DNA vypadá naprosto nenápadně a u všech organismů stejně.

Na základě pozitivní zpětné vazby od škol i samotných pedagogů katedra usiluje o získání dalších projektů, které by umožňovaly rozvíjení spolupráce mezi odbornými pracovníky katedry a učiteli ZŠ a SŠ.

Fotografie: Archiv autorek



Z jiného soudku

Jak si stojí český knižní trh?

LEA NOVOTNÁ

Svaz českých knihkupců a nakladatelů vydal v listopadu minulého roku pro odbornou i laickou veřejnost zajímavé čtení – *Zprávu o českém knižním trhu 2014/2015*. Zdrojem informací pro autory zprávy byly materiály Národní knihovny ČR – Výkazy o neperiodických publikacích a databáze Česká národní bibliografie.

V roce 2014 **vyšlo** v České republice **asi 16 850 knih**, oproti roku předcházejícímu je to o 100 titulů víc. Velkou část knižního trhu tvoří překladová literatura: ve sledovaném roce 34,6 %, nejvíce se překládá z anglického jazyka (52,6 % z překládané literatury), následuje němčina, a dále v řádu jednotek procent francouzština, slovenština, ruština, španělština, skandinávské jazyky a jiné, které však v procentuálním zastoupení nepřesáhnou dvě procenta.

V tematickém zastoupení největší **podíl knižní produkce** představuje v ČR dětská literatura, počet titulů se během posledních deseti let zdvojnásobil. Naprosto opačný trend je u vysokoškolských učebnic, jejichž produkce poklesla meziročně o 22,5 %. Vyjádříme-li tento stav procenty, dětská literatura představuje 10,7 % titulů vydaných v r. 2014 a vysokoškolské učebnice 6,5%. Informace, že učebnice pro základní a střední školy zabírají pouze 2,8 % produkce roku 2014, je alarmující.



Méně přesné jsou údaje o aktuálním **objemu českého knižního trhu**, protože neexistuje systematická evidence prodeje knih a potřebné údaje lze nejlépe zjistit ze zveřejněných tržeb knižních distributorů a odhadů obrátu nakladatelů s vlastním prodejem. Vytvořenou metodikou vyšel SČKN objem knižního trhu přibližně na 7,2 mld. Kč včetně DPH a číslo je podobné letům 2013 a 2012. Ještě méně snadné je uvést průměrnou cenu knih v ČR; i zde museli tvůrci zprávy vycházet z omezených údajů a statistik a pracovat s čísly poskytnutými částí nakladatelů, knihkupců a distributorů. Průměrná cena knihy v klasických knihkupectvích byla zhruba 240 Kč.

V roce 2014 byla u knih uplatňována snížená sazba DPH ve výši 15 %, v roce 2015 ve výši 10 %.

Co nás nejvíce zajímá je, jak si stojí mezi 2 585 aktivními nakladateli z roku 2014 Masarykova univerzita.

Pokud jde o **počet vydaných titulů**, obsadila MU s 343 tituly šesté místo za nakladateli – Grada Publishing (348), MOBA (359), Univerzita Karlova (373), Euromedia Group (474) a Albatros Media (697). Pomineme-li poslední dvě zmínované nakladatelské společnosti, které zahrnují více vydavatelských subjektů, rozdíl v počtu titulů jsou minimální. Masarykova univerzita je druhým nejproduktivnějším vysokoškolským nakladatelem v České republice, což je pro nás velmi příjemné a povzbudivé. Ze třiceti největších nakladatelských subjektů, jež vydaly v roce 2014 více jak 100 titulů, je Masarykova univerzita na druhém místě ve vysokoškolských nakladatelích. Pro větší přehled uvádíme tabulku ze Zprávy SČKN:



Nakladatelství	Typ	Místo	Počet titulů vydaných v letech				
			2014	2013	2012	2011	2010
Albatros Media*	a. s.	Praha	697	623	759	804	753
Euromedia Group*	komodit. s.	Praha	474	487	500	474	481
Univerzita Karlova	vš	Praha	373	358	359	322	349
MOBA	spol. s r. o.	Brno	359	337	341	356	375
Grada Publishing	spol. s r. o.	Praha	348	372	367	420	405
Masarykova univerzita	vš	Brno	343	311	216	286	269
Baronet		Praha	316	176	156	70	84
Univerzita Palackého v Olomouci	vš	Olomouc	310	492	248	224	178
EGMONT ČR	spol. s r. o.	Praha	306	310	253	210	267
AV ČR	státní	Praha	265	268	240	257	241
Svojtka & Co.	spol. s r. o.	Praha	258	260	197	143	209
Synergie Publishing SE		Dolní Břežany	236	54	58	27	31
Mendelova univerzita v Brně	vš	Brno	230	180	78	84	80
Nakladatelství Fragment	spol. s r. o.	Praha	316	220	190	163	192
Mladá fronta	a. s.	Praha	190	170	164	164	191
Ostravská univerzita	vš	Ostrava	179	127	81	147	131
Karmelitánské nakladatelství		Dačice	168	85	156	83	107
Vysoká škola báňská – Techn. univ.	vš	Ostrava	165	177	118	136	179
Argo	spol. s r. o.	Praha	160	146	139	132	138
Nakladatelství ČVUT v Praze	vš	Praha	158	185	132	213	174
Portál	spol. s r. o.	Praha	145	138	152	166	154
Tribun EU	spol. s r. o.	Brno	144	91	92	136	159
Rebo Productions CZ	spol. s r. o. Dobřežovice	Dobřežovice	125	91	126	123	171
Technická univerzita, Liberec	vš	Liberec	117	89	93	111	139
Nová Forma	spol. s r. o.	České Budějovice	116	126	117	119	100
Nová škola. Brno	spol. s r. o.	Brno	114	96	6	98	83
Juhaňák Stanislav – Triton		Praha	108	75	110	108	78
Univerzita Hradec Králové	vš	Hradec Králové	107	71	46	69	62
Wolters Kluwer ČR	a. s.	Praha	104	92	116	115	99
Univerzita J. E. Purkyně, Ústí nad Labem	vš	Ústí nad Labem	103	70	70	61	89

* Společnost s více vydavatelskými subjekty.

Další velmi zajímavé srovnávací údaje představuje přehled nakladatelů podle **charakteru vlastníků**.

Logicky stabilní je v posledních třech sledovaných letech počet vysokoškolských nakladatelů (1,9 %) a poměrně stabilní je i jejich produkce (13,7 % v roce 2012 až 14,4 % v roce 2014 z celkového počtu titulů vydávaných v ČR).

Poněkud variabilnější je počet nakladatelů i jimi produkováných titulů v řadách státních nakladatelství, nakladatelství regionální správy a ostatních nakladatelství. Nejpřehledněji je vše uvedeno v následující tabulce:

	2012		2013		2014	
	nakladatelů	titulů	nakladatelů	titulů	nakladatelů	titulů
Vysokoškolská nakladatelství	1,9 %	13,7 %	1,9 %	15,4 %	1,9 %	14,4 %
Státní nakladatelství	3,7 %	6,6 %	4,5 %	6,0 %	5,7 %	5,7 %
Nakladatelství regionální správy	11,5 %	4,3 %	11,9 %	3,9 %	12,9 %	5,6 %
Ostatní nakladatelství	82,9 %	75,4 %	81,7 %	74,7 %	51,2 %	74,3 %

Nejvíce nakladatelů **sídlí** v Praze (52,7 %) a v Brně (13,1 %). Sledujeme-li trend v této oblasti v průběhu let, převládá oslabování dominantního postavení Prahy a zvyšování podílu velkých, zejména krajských měst a rozprostírání knižní produkce do dalších míst.

Pokud jde o **knižní maloobchod**, i v roce 2014 pokračoval směr v úbytku tradičních knihkupectví a posilování velkých knihkupeckých sítí a knižních domů, expanze a zlepšování služeb internetových obchodů. Malí a střední knihkupci nemohou konkurovat velkým knihkupectvím s rozsáhlou prodejní plochou, tedy i s možností široké nabídky žánrů a titulů, stejně tak jako velkým slevám a množstevní nabízených titulů internetových obchodů.

Začlenit Masarykovu univerzitu do systému knižního maloobchodu není snadné. Přestože využívá všechny tři zmíněné způsoby distribuce – vlastní prodej v budově Nakladatelství, služby knižního velkoobchodu a dodávky do partnerských knihkupectví a internetový prodej prostřednictvím Obchodního centra – není prodej realizován optimálně. Chybí dostupnější prodejní resp. odběrné místo v centru, v blízkosti největší koncentrace potenciálních zájemců, studentů. Prodej prostřednictvím knižního velkoobchodu, resp. distributorů, je závislý na jejich zájmu o mnohdy úzce specializované tituly určené omezenému počtu koncových zájemců. Vysoký rabat, který je zde samozřejmostí, způsobuje, že knihy jsou často prodávány de facto za pořizovací náklady. Internetový prodej má také svoje úskalí. Prostředí Obchodního centra nebylo koncipováno jako klasický e-shop. Svoji komplikovaností a těžkopádností může některé zájemce od nákupu odradit, rovněž slevy nemohou být poskytovány v takové výši, jak je tomu u běžných



aktivity“ jsou spolufinancovány knihy z oblasti české beletrie a sborníky, překlady, dětské knihy, periodika, překlady českých knih, literární akce (ostatní projekty), mimořádné dotace (priority MK), Česká knihovna. Díky podpoře státu vyšlo v roce 2014 zhruba 143 000 výtisků (údaj z přihlášek pro granty), které představují 0,9 % celkové roční české titulové produkce a zhruba 0,5 % prodaných knih. Průměrná dotace na 1 podpořený svazek byla zhruba 50 Kč, tedy asi 21 % průměrné koncové ceny.

Český knižní trh představuje asi 10 650 **pracovních míst**. Přibližně stejný počet tvoří nakladatelští pracovníci (3 400) a knihkupci s distributory (3 400), autoři (800), překladatelé (600), grafici a typografové (650) a pracovníci v polygrafii (800) obsazují menší část míst.

V České republice jsou v současnosti tři střední **školy**, které umožňují vzdělání pro knihkupce a nakladatelské pracovníky (v Brně a dvě v Praze). Vysokoškolské vzdělání nabízí FF UP v Olomouci (Česká filologie se zaměřením na editorskou práci ve sdělovacích prostředcích), ostatní vysoké školy mají ve svých studijních programech pouze dílčí přednášky a semináře (FF UK, Praha – *Nakladatelská teorie a Nakladatelská praxe a Příprava a vydávání e-knih*; MU, Brno – Čtenáři a čtení; FSV UK, Praha – *Dějiny nakladatelství a Od Melantricha k Albatrosu*; Univerzita Pardubice – *Editorská a nakladatelská práce, Dějiny knižní kultury, Knižní ilustrace*). Některé další vysoké školy nabízejí jednotlivé semináře z oboru redakční práce nebo o knižní typografii.

Nezbytnou součástí knižního trhu jsou **knihovny**. V ČR jich bylo v roce 2014 celkem 5 360 a jejich počet je v letech 2010–2014 více méně stabilní, podobně jako počet registrovaných čtenářů (1 440 000). Ročně si čtenáři vypůjčí průměrně 63 000 000 knih, v roce 2014 to bylo 62 614 000 kusů. Prostředky na nákup

v knihovnách každoročně pomalu vzrůstají (2013 – 322 919 344 Kč). A v knihovnách v roce 2014 pracovalo 5 345 zaměstnanců.

Ke knižnímu trhu patří také **knižní veletrhy**, různé prodejní a prezentační akce a festivaly. Nejznámější Svět knihy Praha má už dvacetiletou historii (od roku 1995) a vystavovatele z ČR i ze zahraničí. V roce 2014 vystavovalo 409 vystavovatelů na ploše 3 206 m² a ve 191 stáncích. Veletrh navštívilo 38 000 návštěvníků a bylo to o 2 000 více než v předchozích dvou letech, kdy byl počet shodný (36 000).

Podzimní knižní veletrh v Havlíčkově Brodu svoji historii začal psát v roce 1991 a v průběhu let se stal druhým nejvýznamnějším veletržním knižním podnikem v zemi. V roce 2014 vystavovalo 165 vystavovatelů a veletrh navštívilo 14 500 návštěvníků.

K dalším akcím s podobným zaměřením patří Polabský knižní veletrh v Lysé nad Labem, Ostravský knižní veletrh, Knihtex a Tabook. Jiné, které v průběhu let vznikaly, neměly dlouhého trvání, ať už to bylo v Brně nebo v Olomouci.

Podpoře čtení se věnují vedle knižních veletrhů s jejich doprovodnými programy nejrozličnější dlouhodobé projekty i jednorázové akce. K nejznámějším patří Festival spisovatelů, Rosteme s knihou, Celé Česko čte dětem, Měsíc autorského čtení a další.

Co říci na závěr?

Knižní trh v České republice roste, co do počtu vydávaných titulů, ustálil se v počtu nakladatelů, vydává se více elektronických knih i audioknih, přibývá čtenářů. Nabídka beletrie i odborné literatury je velmi pestrá a pomocí fenoménu dnešní doby – internetu – je nakupování velmi pohodlné a dá se i významně ušetřit.

Z pohledu vysokoškolského nakladatele je třeba konstatovat, že se vydává stále více titulů v tištěné a elektronické verzi nebo pouze v elektronické verzi, každoročně roste počet tzv. neprodejných knih a knih v režimu Open Access, což přispívá k daleko rychlejšímu šíření nejnovějších vědeckých poznatků mezi odbornou veřejnost. Rychlost však někdy bývá na škodu vlastního zpracování titulu a často se ztrácí kvalita „řemesla“ ať už v oblasti jazykové, typografické nebo i polygrafické u tištěných publikací. Umístění na prvních místech v žebříčku produktivity nakladatelů by nemělo být prestižní známkou jen co do kvantity, ale především pokud jde o kvalitu. Vydávat hodně a kvalitních titulů obsahem i provedením, které si najdou čtenáře, je zbožným přáním každého nakladatele. Masarykova univerzita se o to snaží už hezkou řádku let, některé knihy získaly významná ocenění a nominace a našim cílem je, aby značka edice munipress byla vždy značkou kvality.

Údaje byly použity ze Zprávy o českém knižním trhu 2014/2015 vydaném Svazem českých knihkupců a nakladatelů v roce 2015, ISBN 978-80-905680-4-4.

Ilustrační fotografie: Mgr. Radek Gomola

*In memoriam***Vzpomínka na prof. MUDr. Aleše Rejthara, CSc.**

Prof. MUDr. Aleš Rejthar, CSc., se narodil 30. června 1938 v Hrotovicích, okres Třebíč. Jeho otec, známý a oblíbený veterinář, byl však v 50. letech pro své kritické názory na „indexu“, a tak pro jeho nejstaršího syna vedla jediná cesta k možnostem studia přes dlouhodobé brigády na státním statku. V roce 1956 odmaturoval na jedenačtileté střední škole v Třebíči. Poté absolvoval roční praxi RTG laboranta na Ortopedické klinice u sv. Anny. Přes všechna úskalí tehdejší doby v roce 1963 úspěšně ukončil studium Všeobecného lékařství na Masarykově univerzitě (bývalé UJEP).

Již během studia pracoval na I. patologicko-anatomickém ústavu FN u sv. Anny v Brně pod vedením prof. MUDr. Jaroslava Švejdy, DrSc. Po promoci nastoupil na umístěnkou na oddělení patologie v nemocnici v Mostě.

V roce 1967 nastoupil na I. patologicko-anatomický ústav, kde zpočátku vedl praktická cvičení a semináře jako externí pedagog a postupně zřídil laboratoř nádorové imunologie a tkáňových kultur. V této laboratoři se stal úspěšným řešitelem několika státních výzkumných úkolů na modelu myšího mamárního karcinomu.

V roce 1983 přešel na Onkologický ústav (tehdejší Výzkumný ústav klinické a experimentální onkologie, nyní Masarykův onkologický ústav), kde zbudoval oddělení onkologické patologie. Zvláštní pozornost věnoval především problematice lymfomů, maligních melanomů, karcinomů prsu a ženských pohlavních orgánů, včetně možnosti cytologické diagnostiky. V 90. letech se též podílel na založení oddělení patologie ve Fakultní nemocnici Brno-Bohunice. V roce 2001 se vrátil na „mateřský ústav“ FN u sv. Anny v Brně jako přednosta, kde v této funkci působil do roku 2007. Ani po odchodu do důchodu však nezahálel a byl činný především jako konzultant a akreditační garant.

Za svého nesmírně plodného života byl autorem či spoluautorem více než dvou set odborných publikací, včetně skript a učebnic. Byl dlouholetým šéfredaktorem časopisu „Klinická onkologie“. Profesor Rejthar zemřel 16. října 2015. Zanechal po sobě několik desítek věrných a úspěšných žáků – patologů, kteří se hlásí k jeho odkazu.

Jiří Wotke

Přetištěno ze Svatoanenských listů 3/2015 s laskavým souhlasem redakční rady a autora.



Významné osobnosti naší univerzity

Tradice balkanistiky na brněnské univerzitě (Výročí narození prof. dr. Josefa Kabrdy)

Počátkem února uplyne 110 let od narození významného historika, turkologa, bulharisty a zároveň i jednoho ze zakladatelů balkanistických studií na brněnské univerzitě – profesora Josefa Kabrdy. Tento mezinárodně uznávaný vědec se narodil 3. února 1906 ve Frýdclantě nad Ostravicí. Ve druhé polovině 20. let minulého století studoval dějepis a zeměpis na Univerzitě Karlově v Praze, kde na něj měl velký vliv historik-slavista Jaroslav Bidlo a také tehdejší přední český orientalista a turkolog Jan Rypka. Talentovaný J. Kabrda pobýval v letech 1934–1937 jako stipendista bulharské vlády v Sofii a v období 1937–1939 na École Nationale des langues orientales vivantes v Paříži, kterou zakončil závěrečnými zkouškami z turečtiny, bulharštiny a novořečtiny. Počátkem druhé světové války působil jako středoškolský profesor na reálném gymnáziu v Německém (Havlíčkově) Brodě. Do Francie se vrátil krátce po skončení války, kdy navštěvoval přednášky na Faculté des Lettres de l'Université de Paris a koncipoval zde svůj první větší spis o turecko-francouzských stycích v letech Napoleonova tažení do Egypta.

Přelom v životě Josefa Kabrdy nastal v roce 1947, kdy se habilitoval na filozofické fakultě v Brně souborem studií z dějin balkánských zemí v osmanské době. I když měl tehdy nabídky na odborné působení v Praze, pro svou následnou vědeckou a pedagogickou dráhu si vybral moravskou metropoli. Velký vliv na toto Kabrdovo rozhodnutí měl tehdejší brněnský historik specializující se na dějiny střední, východní a jihovýchodní Evropy a zároveň děkan filozofické fakulty Josef Macůrek, který



spatřoval ve velmi schopném balkanistovi významnou posilu pro brněnskou historickou vědu.

Hlavní oblastí vědeckého zájmu Josefa Kabrdy byly dějiny balkánských a podunajských národů v období osmanské nadvlády, vedle toho vedl v 50. a 60. letech v Brně také lektorská cvičení z turečtiny a bulharštiny. I v této době se vydával na četné studijní cesty do knihoven a archivů v Sofii, Skopji, Bukurešti, Soluni a zejména v Cařihradě (Istanbulu) a Ankaře. Brzy se stal ceněným znalcem a editorem doposud jen málo známých a v historiografii nedostatečně využívaných osmanských listin, resp. i dalších vzácných pramenů k dějinám Balkánu v 16.–18. století. V roce 1965 se stal Josef Kabrda na brněnské filozofické fakultě řádným profesorem dějin jihovýchodní Evropy

a Blízkého východu. O rok později jej profesor Josef Macůrek ustavil prvním vedoucím Kabinetu balkanistiky a hungaristiky, který působil na filozofické fakultě při tehdejší Katedře dějin střední, východní a jihovýchodní Evropy. Kabinet balkanistiky a hungaristiky v Brně byl ve své době jediným pracovištěm v tehdejších Československu zaměřeným na komplexní studium oblasti jihovýchodní Evropy (Balkánu).

Kabrda následně vypracoval odbornou koncepci pracoviště a staral se o jeho vědecký a personální rozvoj (pro práci v kabinetu získal hungaristu Richarda Pražáka, jugoslavistu Ivana Dorovského, albanistu Pavla Hradečného aj.), založil tradici organizování mezinárodních balkanistických sympózií v Brně (první se zde konalo v roce 1969, Kabrda sám, který zemřel 27. května 1968 při jedné ze svých studijních cest do Turecka, se ho však již nedožil) a dal také podnět k systematickému sbírání a vydávání bibliografie české a slovenské balkanistiky.

Za svého nepřilíši dlouhého života stihl profesor Kabrda publikovat 110 vědeckých prací, jež byly otištěny v osmi jazycích v deseti zemích. Za všechny je třeba zmínit alespoň jeho posmrtně vydanou monografii *Le système fiscal de l'Eglise orthodoxe dans l'Empire ottoman. D'après les documents turcs* (Brno 1969), jež podala rozbor daňového zatížení bulharského obyvatelstva pravoslavnou církví v 17.–19. století na základě sultánských listin a dalšího tureckého pramenného materiálu. Tento spis, který měl zásadní význam pro poznání osmanského daňového systému a zároveň

i pro poznání postavení a specifík ortodoxní církve v rámci turecké říše, si získal výrazné mezinárodní uznání. Přední poválečný americký balkanista Peter F. Sugar označil v 70. letech Josefa Kabrdu v jedné ze svých knih za „pravého následovníka Konstantina Jirečka“, jenž je všeobecně považován za zakladatele nejenom české, ale do jisté míry i evropské balkanistiky.

Josef Kabrda byl vynikajícím vědcem a také dobrým pedagogem. Studentům historie v Brně po několik desetiletí sloužila jeho kvalitní skripta *Dějiny národů střední a jihovýchodní Evropy v období od Velké francouzské revoluce do roku 1918, I–II* (Praha 1963 a 1966), jež vydal spolu s několika dalšími svými kolegy. Tato skripta jsou dodnes s úctou uchovávána v knihovně nejednoho brněnského akademika.

Je potěšující skutečností, že vědecký odkaz profesora Josefa Kabrdu se daří na brněnské filozofické fakultě nadále udržovat. Na Ústavu slavistiky FF MU lze studovat vedle jednotlivých jihoslovanských jazyků jako samostatný studijní obor také areálově pojatou balkanistiku. V Brně se i v současnosti konají mezinárodní balkanistická sympózia a zdejší balkanisté publikují práce s širokým ohlasem, např. o současném bosenském či kosovském problému. Absolventi slavistických a balkanistických oborů FF MU úspěšně působí jako překladatelé, publicisté, v cestovním ruchu, v různých obchodních firmách a nejtalentovanější z nich jako lektori jazyků nebo pracovníci ambasád v řadě jihovýchodoevropských zemí.

Ladislav Hladký

Profesor Karel Ohnesorg

11. března letošního roku uplynulo 110 let od narození jednoho z předních českých fonetiků a romanistů, profesora Karla Ohnesorga. O měsíc dříve jsme si ještě připomněli čtyřicet let od dne, kdy českou romanistiku definitivně opustil. Karel Ohnesorg studoval na filosofické fakultě v Praze latinu a francouzštinu. Tyto dva předměty také od roku 1928 učil na pražských středních školách. Nepochybně jej tato práce příliš nenaplnovala, protože se následujícího roku zapisuje na FF UK jako mimořádný posluchač, aby tak mohl i nadále navštěvovat kurzy fonetiky profesora J. Chlumského. Po jeho boku začne pracovat od roku 1936 coby nehonoranovaný asistent, vzhledem k tomu, že vyučuje na střední škole. I po smrti frankofila Chlumského je Karel Ohnesorg součástí jím založené fonetické laboratoře, kterou profesor Hála v roce 1939 přenesl do Gramofonického archívu tehdejší České akademie věd a umění z důvodu uzavření českých vysokých škol. Ovšem vzhledem k tomu, že zde již nebylo možné pokračovat v experimentální práci, neboť přístroje a materiální zázemí zůstalo na fakultě, přeorientoval se Ohnesorg na fonetické aspekty českých dialektů a především na studium fonetiky dětské řeči.

V této oblasti se také Karel Ohnesorg roku 1948, po předložení spisu *Fonetická studie o lidské řeči*¹, habilituje a o tři roky později je jmenován státním docentem. V první polovině padesátých let pak přednáší a vede semináře z fonetiky pro studenty románských jazyků. Ve stejné době také jezdí přednášet do Olomouce a vede tam fonetickou laboratoř, přičemž od roku 1954 dojíždí přednášet také do Brna a od 1. ledna 1955 zde nastupuje coby docent, aby zde mohl vést fonetickou laboratoř založenou po 2. sv. válce profesorem E. Šrámkem. Ná-



sledujícího roku se Karel Ohnesorg do Brna i přestěhoval a v roce 1957 byl jmenován profesorem. Profesor Ohnesorg byl sice rodákem z Prahy, s Brnem se však zanedlouho plně sžil díky tehdejšímu bohatému kulturnímu životu a vybudoval si zde nový domov.

Jakkoli se musel Ohnesorg na základě svých brněnských učitelských povinností věnovat i fonetice slovanských jazyků, jeho hlavní specializací zůstaly jazyky románské, což mělo za následek, že fonetická laboratoř, již profesor Ohnesorg až do roku 1962 vedl, byla součástí katedry romanistiky a fonetiky. Těžiště Ohnesorgovy vědecké práce spočívalo jednak v tehdy značně progresivní experimentální fonetice, která jej přitahovala už od studentských let, ale především ve studiu dětské řeči, při němž se mu nebyvale dařilo propojit teorii s praxí, konkrétně fonetiku s logopedií. Výsledkem tohoto studia jsou publikované

1 Praha, Spisy Filosofické fakulty Karlovy univerzity, č. 52, 1948.

práce *O mluvním vývoji dítěte* (1948), *Fonetická studie o dětské řeči* (1948), *Druhá fonetická studie o dětské řeči* (1959) a mnohé články vydané v domácích odborných periodících, ale především zahraničních, díky nimž profesor Karel Ohnesorg získal nebývalý věhlas. Několikrát dokonce přednášel ve Vídni v Internationale Vereinigung für Biophonetik.

Vedle vědecké činnosti je také potřeba vyzdvihnout Ohnesorgovu pedagogickou a popularizační činnost, neboť pod jeho dohledem bylo vyškoleno několik tisíc logopedických asistentů v rámci celostátní logo-

pedické akce a na JAMU se staral o mluvní výchovu mladých herců. Stejně tak spolupracoval s brněnskými divadelními scénami a dlouhá léta školil v oblasti české ortoepie zaměstnance brněnského rozhlasu.²

Petr Dytrt

2 V textu byly převzaty některé informace z článku prof. L. Bartoše: „K šedesátinám profesora K. Ohnesorga“, *Sborník prací Filozofické fakulty brněnské univerzity. A, Řada jazykovědná*. 1966, roč. 15, č. A14, s. 7–12.

K nedožitým 80. narozeninám Jiřího Fukače

15. ledna 2016 si připomínáme nedožitě životní jubileum osmdesáti let PhDr. Jiřího Fukače, CSc., profesora Ústavu hudební vědy Filozofické fakulty Masarykovy univerzity a jednoho z vůdčích představitelů české muzikologie.

Jiří Fukač odešel od své práce nedlouho před dovršením 67 let (zemřel 22. listopadu 2002), víc než rok pronásledován těžkou nemocí. Je obdivuhodné, co během svého života ve svém oboru od dob studií hudební vědy na brněnské univerzitě dokázal (promoval v roce 1959 s diplomovou prací *Křivonický hudební inventář*).

Mimořádná schopnost absorpce podnětů, vynikající paměť a formulační dar dovoľovaly Fukačovi myslet v takřka celém rozsahu muzikologie. Orientoval se ve všech jejích disciplínách, i když těžištěm jeho zájmů a potenci byla hudební historiografie úzce propojená s hudební sociologií a hlavně estetikou (včetně sémiotiky, teorie komunikace atp.). V metodologii se hlásil k tradicím středoevropské, zejména německé muzikologie.

V letech tzv. normalizace mu bylo znemožněno přednášet a cestovat, stal se

vědeckým pracovníkem Kabinetu pro hudební lexikografii při Filozofické fakultě, kde se aktivně redakčně a autorsky podílel na přípravě *Slovníku české hudební kultury*, jednoho z vrcholných vědeckých projektů české muzikologie vůbec. Po roce 1990 byl ustaven vedoucím učenovědné katedry, po jejím rozdělení vedoucím Ústavu hudební vědy až do roku 1998, kdy se stal prorektorem Masarykovy univerzity (do roku 2001).

Ve svém oboru publikoval Jiří Fukač 11 knižních monografií a učebnic (jeho spis



Pojmosloví hudební komunikace byl vydán v řadě evropských zemí) a asi 250 odborných studií doma i v cizině. Přednášel na řadě zahraničních univerzit a v roce 1993 byl hostujícím profesorem vídeňské univerzity. Za svoji práci získal Fukač mnoho ocenění, jmenujme alespoň *Cenu Adalberta Stiftera za rozvoj česko-německých vztahů* a jmenování *členem-korespondentem Ruské akademie věd ve Vídni*.

Fukač byl osobností, která byla svým osobním osudem i vědeckou prací jakousi ilustrací složitého vývojového oblouku druhé poloviny minulého století. Dozrál ve vzhlednou postavu brněnské muzikologické školy, jež se prodlením let vyprofilovala jako organický pendant muzikologie pražské. Byl osobností, která usilovala chápat muzikologii jako smysluplný a vůči obec-

nějším fenoménům („umění“, „hudba“, „hudební život“, „hudební kultura“ atp.) operativní poznávací a formující nástroj; osobností, která takto dokázala spojovat striktní vědecké, badatelské zaměření se službou hudebnímu životu (to v podobě rozsáhlých aktivit koncepčních, organizačních, zpravodajských, kritických apod.); osobností, která disponovala nejenom mimořádnou pracovitostí a výkonností, ale též velkou tvůrčí silou a schopností dotahovat věci až do realizace v podobě publikačního výstupu nebo vytvoření nové struktury organizační; osobností, která velmi výrazně reprezentovala českou muzikologii vůči muzikologii zahraniční a dokázala se prosadit v tomto širším kontextu, což přinášelo prospěch celé české hudební vědě.

Petr Macek

Třicáté výročí úmrtí docenta Radko Martina Perničky (25. 3. 1922 – 11. 2. 1986)

V těchto dnech mohla moravská obec archeologická, i celá veřejnost tehdejší Univerzity Jana Evangelisty Purkyně v Brně, vzpomenout 30. výročí úmrtí docenta PhDr. Radko Martina Perničky, CSc.

Radko Martin Pernička (říkalo se mu Martin) byl poněkud rozporuplnou osobností. Pocházel z rodiny vysokého brněnského úředníka. V souvislosti s totálním nasazením v době Protektorátu a pod vlivem historického vývoje za druhé světové války, se vzdor svému tradicionalistickému „měšťanskému“ vychování přiklonil k marxistické ideologii a vstoupil do KSČ.

Po válce vystudoval v semináři profesora Gabriela Hejzlara klasickou archeologii a dějiny umění a stal se Hejzlarovým asistentem. Brzy ale jejich vzájemný vztah ochladl, a tak Martin přivítal možnost, že mohl roku 1955 přejít na katedru prehistorie, kterou tehdy již, po právě do penze



odcházejícím profesoru Emanuelu Šimkovi, fakticky řídil profesor František Kalousek.

Profesor Kalousek sledoval přechodem Martina na katedru prehistorie, o nějž se prvoplánově zasloužil, mj. také posílení politické pozice katedry, neboť to se tehdy vysoce hodnotilo: probíhala dokonce jakási „soutěž“ o to, která katedra dosáhne co nejdříve plné příslušnosti svých členů ke KSČ. A Martin se skutečně snažil. V KSČ si brzy vybudoval významnou pozici, zastával v ní řadu důležitých funkcí, to mu však zabíralo mnoho času.

Musel si ale v první řadě doplnit své archeologické vzdělání, což se mu poměrně rychle podařilo, takže začal na katedře prehistorie přebírat nejprve pomocná témata, ale brzy i klíčové kurzy z doby protohistorické (doba laténská, římská a stěhování národů), k nimž měl vzhledem ke svému základnímu školení blízko. Samozřejmě silně tlačil na studenty, aby se přikláněli k marxistické ideologii a vstupovali do ČSM, případně i do KSČ; nebyl proto mezi studenty příliš oblíbený, také proto, že se k nim občas choval i arogantně, oslovoval je zásadně „souduhu xy“ a vždy jen příjmením. Lidštější vztah, např. oslovování křestním jménem, si k nim nevytvořil.

Když musel profesor František Kalousek roku 1970 odejít z funkce vedoucího katedry prehistorie, stal se Martin jeho nástupcem a svůj původní tlak na studenty ještě zesílil. Vystupoval jako ostentativní bojovník proti maloměšřáctví a náboženství. Zároveň ale nedokázal zabránit tomu, aby se původní Kalouskova personálně rozsáhlá katedra prehistorie „nesmrskla“ na standardní velikost; říkali mu proto „bankrotář“, ale neprávem: v nastalé situaci by býval redukcí katedry nezabránil nikdo.

Stála se mu však nemilá věc: Jeho syn z druhého manželství Nikita (po fakultě se

šeptalo, že byl tak pojmenován po tehdejší sovětském vůdci Nikitovi Sergějeviči Chruščovovi) se odklonil od rodinného ateismu, stal se katolickým knězem a přijal řádové jméno Martin!

To byla pro docenta Perničku „rána pod pás“, ale nezbyvalo mu, než se s tím smířit. V té době také již – pro přetížení stranickými funkcemi apod. – prakticky rezignoval na vědeckou práci. Byl si vědom svých ne právě vynikajících vědeckých úspěchů, ztrácel sebevědomí a stával se vlažným až neutrálním k náboženství. Navíc asi od poloviny 80. let onemocněl rakovinou plic (byl silný kuřák), a dovedl si spočítat, že mu k odchodu z tohoto světa mnoho dní nezbyvá. Patrně přece jen jakási obava, co bude po smrti, a jistě také působení syna kněze Nikity/Martina jej zřejmě vedly k přijetí náboženství; možná dokonce vystoupil do katolické církve. Jeho druhá žena a syn kněz Nikita/Martin se často u jeho hrobu na brněnském Ústředním hřbitově hlasitě modlili...

Přes všechny politické výstřelky však působení docenta Radko Martina Perničky na tomto světě vyznívá pozitivně. Svým mimořádným vlivem v KSČ dokázal zachránit řadu lidí vyloučených v politických prověrkách roku 1970 ze strany (postižených „velkou stranickou smrtí“), tím, že se mu podařilo jejich „vyloučení“ zmírnit na „vyškrtnutí“ (na „malou stranickou smrt“), a tak je udržet na fakultě; nemohli sice pedagogicky působit, nesměli vyjždět do zahraničí (ani do socialistických zemí včetně SSSR), nemohli pod svým jménem publikovat atd., mohli však v relativním klidu pracovat.

Docent Pernička nebyl v jádru špatným člověkem...

Vladimír Podborský

Prof. Ing. Yvonne Strecková, CSc. (1934–2006)

V lednu 2016 to bylo již deset let co odešla paní profesorka Yvonne Strecková – odešla náhle v plném pracovním nasazení. Byla to velmi silná a všestranná osobnost. Vzpomínám si, když mě přijímala v roce 2003 na nově vzniklou Ekonomicko-správní fakultu MU, kde stála u jejího zrodu. Právě založení fakulty v porevoluční době bylo pro mnohé nepředstavitelný a mimořádně obtížný úkol. Ona se s tímto úkolem dokázala vypořádat a výsledkem je dodnes fungující a jedna z nejúspěšnějších ekonomických fakult v ČR. Byla jsem jednou z prvních doktorandů, kteří na této fakultě doktorát vystudovali. Tenkrát ještě fakulta sídlila na Zelném trhu a já si dodnes pamatuji její pracovnu v posledním patře s krásným výhledem na Zelný trh (kam si ráda chodila kupovat ke stánkařům zeleninu), s obrovským množstvím knih, šanonů a velkým stolem. Její pracovní energie byla nakažlivá, pracovala do pozdních nočních hodin. Naučila mě, že nesmím couvnout před zdánlivě neřešitelnými úkoly, seznámila mě se spoustou zajímavých lidí. Byli to lidé, se kterými v dobách totality spolupracovala – ať už to byli bývalý prezident Václav Klaus nebo současný prezident Miloš Zeman. Právě za vlády Miloše Zemana rozjížděla reformu veřejné správy, v té době odešla z Brna a byla poradkyní ministra Václava Grulichy. Poté, co reforma veřejné správy byla dokončena, vrátila se zpět na akademickou půdu – zpět na svoji domovskou katedru veřejné ekonomie. Málokdo možná ví, že právě reforma veřejné správy byla v počátcích diskutována na katedře veřejné ekonomie Ekonomicko-správní fakulty MU. Vzpomínám si na nekonečné diskuse do pozdních večerních hodin k obšahovému zaměření nejen studijního oboru



veřejné ekonomie, ale právě k procesu reformy veřejné správy. To bylo dlouho předtím, než paní profesorka odešla do Prahy, kde se jí podařilo reformu zrealizovat.

Mnohým z nás velmi pomohla, mnoho z nás se od ní hodně naučilo. Svým neutučujícím optimismem, nezlomnou povahou a v dobrém slova smyslu tvrdošijnou zarpulostí dovedla motivovat a strhnout podřízené, spolupracovníky i studenty.

Pro mě osobně byla cennou a inspirující osobností. Neznala únavu ani pohodlí, nepotrpěla si na přepych a okázalost, vnější pozlátka. Až s odstupem let dokážu vyhodnotit, kolik pravdy v jejich slovech bylo. Tolik vizionářství, schopnosti zmocnit se jádra problému, podívat se na problém jinýma očima – to je pro mě jak ve vědeckém, tak osobním životě velkou výzvou.

Mirka Wildmannová

Fotografie: Archiv MU

Panorama knih

Jaroslav Vaculík: Reemigrace a repatriace Čechů a Slováků po první světové válce*

Historik Jaroslav Vaculík, zabývající se ve svých pracích zejména dějinami Čechů v zahraničí, se ve své nejnovější práci zaměřil na reemigraci a repatriaci Čechů a Slováků po skončení první světové války. Publikace, navazující na předchozí autorovy texty, je zahájena úvodem, kde je zhodnocen stav zpracování sledovaného tématu, a to i v mezinárodním měřítku a přiblíženy prameny, se kterými autor pracoval.

Kniha je rozdělena do dvou hlavních částí. V první je reemigrace a repatriace Čechů a Slováků po první světové válce do nově vzniklého Československa popsána v obecné rovině. Autor rozebírá rozdíly mezi reemigrací a repatriací, popisuje, ze kterých států o ně byl největší zájem, důvody, které k těmto procesům vedly, jejich předpoklady (např. pozemková reforma), kam reemigranti a repatrianti směřovali, jak tyto procesy probíhaly a kdo je řídil. Připomíná také názory československých úřadů na průběh reemigrace a repatriace, jejich financování, problémy, na které narážely, nebo družstva a společnosti zakládáné reemigranty a repatrianty.

Ve druhé části knihy je poté na základě analýzy dobových pramenů věnována pozornost průběhu poválečné reemigrace a repatriace do Československa z jednotlivých zemí. Jsou zde uvedeny počty reemigrantů a repatriantů z jednotlivých států a jejich profily (kdo se vracel), motivy (proč se vraceli, jejich situace v jednotlivých státech), časové zařazení a průběh reemigrace a repatriace z jednotlivých států (např. trasy, kterými byly vedeny, doprava), úřady, spolky a organizace zapojené do těchto procesů, názory veřejnosti, finanční situace

reemigrantů a repatriantů, hrazení nákladů, byrokratické procedury a další těžkosti a nesnáze, na které navrátilci z jednotlivých států naráželi. U jednotlivých zemí jsou připomenuta také některá specifika reemigrace a repatriace.

Největší počet Čechů a Slováků toužících po návratu do ČSR se nacházel v Rusku (předváleční kolonisté, legionáři, zajatci z bývalé rakousko-uherské armády). Reemigraci a repatriaci z tohoto státu je proto věnována nejrozsáhlejší kapitola. Autor doplňuje text řadou zajímavostí, které umožňují nahlédnout na složitost jejich průběhu (týkají se např. návratu legií přes Vladivostok, „politické karantény“ navrátilců, repatriantů z Ruska čekajících v indických táborech, situace válečných zajatců v Rusku, perzekuce Čechů a Slováků v Rusku, poskytování materiální pomoci a organizaci další pomoci pro tamní Čechy a Slováky). Připomenuty jsou také snahy reemigrantů a repatriantů o získání náhrad za majetek ztracený v Rusku v důsledku zestrátnění a občanské války (vymáhání škod na československé i sovětské vládě) nebo jejich snahy o odprodej rublů v ČSR. Stranou zájmu není ponechána ani snaha některých navrátilců o návrat do Ruska a obnovení tamních domovů a podniků i snahy využít tyto navrátilce ve prospěch československého zahraničního obchodu.

Další zemí, ze které směřovala řada navrátilců zpět do Československa, byla sovětská Ukrajina (kolonisté, vojáci rakousko-uherské armády). Autor popisuje situaci na Ukrajině po skončení první světové války (bída, utrpení, hladomor). Připomenuta je také reemigrace sirotků po českých rodinách.

Řada reemigrantů směřovala po skončení války do Československa také z USA (jednalo se zejména o Slováky, Češi odcházeli do zámoří většinou natrvalo). Proces

reemigrace z USA byl procesem spontánním, nepodporovaným vládami ani krajan-skými organizacemi. Autor přibližuje např. přijetí navrátilců ze zámoří v Československu (nebylo příliš kladné), podniky a kolonie, které navrátilci na Slovensku zakládali, bytovou nouzi, se kterou se museli vypořádat nebo návrat některých zklamaných zpět do USA.

Řada navrátilců směřovala do ČSR také z poražených států, kde se po válce projevovala špatná ekonomická situace – z Rakouska (popsány jsou např. vztahy mezi Čechy a Slováků a Rakušany v Rakousku nebo snahy navrátilců o výměnu půdy se sudetskými Němci a německými šlechtici v ČSR) a Německa (např. horníci z Vestfálska, potomci evangelických vystěhovalců z 18. století z obcí v Horním a Dolním Slezsku). Velmi stručně je připomenuta také reemigrace ze západní Evropy (Belgie, Francie, Švýcarsko).

V poslední kapitole pak autor přibližuje procesy reemigrace a repatriace ze států střední, jižní a jihovýchodní Evropy – z Polska (reemigrace českých evangelických exulantů z poloviny 18. století – např. ze Zelova, reemigrace z polské části Volyně, reemigrace Čechů a Slováků, kteří byli příslušníky Rudé armády a přešli na polskou stranu, návrat Čechů z Haliče, repatriace Slováků z horní Oravy případně

Polska a českých uprchlíků z části Těšínska zabrané Polskem), Maďarska (pronásledování tamních Slováků, problémy s jejich zaměstnaností v ČSR), Itálie (repatriace válečných zajatců a dalších zájemců o reemigraci – např. státních úředníků, reemigrace českých a slovenských kněží perzekuovaných po fašistickém převratu v roce 1922), Království SHS (bývalí státní zaměstnanci, kolonisté z Chorvatska), Rumunska (např. Češi z Banátu) a Bulharska (Češi z Vojvodova). V závěru je poté probíraná problematika shrnuta. Čtenářům je k dispozici seznam pramenů a literatury, jmenný a místní rejstřík, seznam použitých zkratk, nechybí také anglické shrnutí. Vyjma přebalu knihy absentují v publikaci fotografie.

Vzhledem ke stavu zpracování tématu, kterému je recenzovaná publikace věnována, musíme vydání Vaculíkovy knihy přivítat. Publikace nabízí čtenářům řadu nových informací, které by jinak zůstaly skryty v (často zahraničních) archivech. Cenné je také využití dobového tisku, který autor při svém výkladu využívá. Nezbývá než doufat, že se na základě této útlé publikace brzy dočkáme rozsáhlejší koncepční práce, kterou by si fenomén repatriace a reemigrace Čechů po „Velké válce“ jistě zasloužil.

Miroslav Jireček

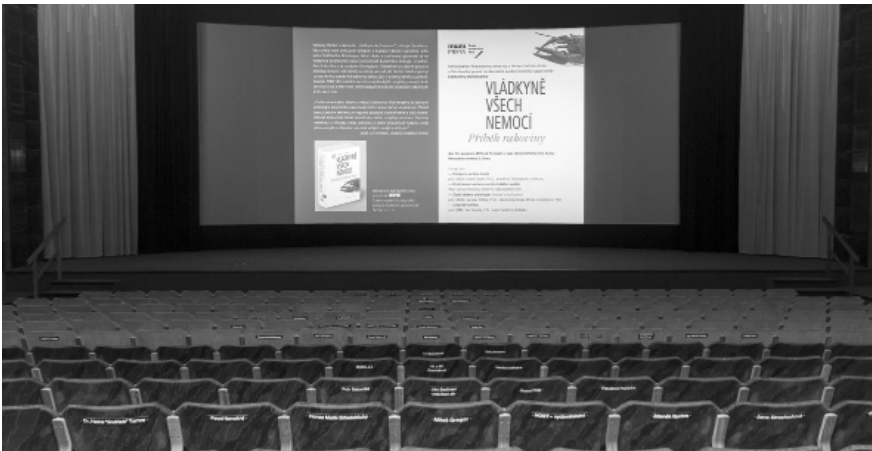
* Masarykova univerzita. Brno 2014, 112 s.

Vládkyně všech nemocí na cestě ke čtenářům

LENKA BRODECKÁ

V předvánočním týdnu prožila univerzita jeden z posledních slavnostních okamžiků uplynulého kalendářního roku – uvedla na trh české vydání světově proslulé knihy amerického vědce a spisovatele Siddharthy Mukherjeeho *Vládkyně všech nemocí – Příběh rakoviny*.

Obsáhlý, kompozičně i jazykově mimořádně vytříbený esej přeložil profesor Jan Šmarda, ředitel Ústavu experimentální biologie Přírodovědecké fakulty MU, a Nakladatelství Masarykovy univerzity jej vydalo jako třetí svazek edice „Poprvé v češtině“. Slavnostní uvedení knihy i knihu samotnou se pokusíme připomenout prostřednictvím malého fotopříběhu.



Prostor pro konání slavnosti poskytl Univerzitní kino Scala. Přítomnost plátna pořadatelé nemohli nevyužít a v rámci programu promítli upoutávku k třídílnému dokumentárnímu filmu *Cancer: The Emperor of All Maladies* (Rakovina – vládkyně všech nemocí), který vznikl v roce 2015 v produkci americké televizní společnosti PBS právě na základě knižního bestselleru. Ačkoliv upoutávka trvala pouhých šest minut, na publikum zapůsobila ohromujícím dojmem. Druhým krátkým filmem, který diváci během setkání zhlédli, byl studiový rozhovor s autorem knihy Siddharthou Mukherjeem (nar. 1970). Slavný hematonekolog se tímto trikem ocitl přímo v sále a mimo jiné prozradil, proč se rozhodl napsat knihu

o rakovině: *Kniha je vlastně velmi dlouhou odpovědí na otázku, kterou mi poprvé položila jedna moje pacientka v Bostonu. Měla značně agresivní formu nádoru v krajině břišní, léčila se chemoterapií, relabovala a znovu se léčila. Jednou – právě když procházela intenzivní léčbou – mi řekla: „Přála bych si vydržet, ale potřebuji vědět, s čím to vlastně bojuji.“ Ve své knize se pokouším na její otázku odpovědět tím způsobem, že se vracím k původu nemoci a popisuji její historický vývoj. Jde vlastně o „biografii rakoviny“, protože se snažím vykreslit její portrét v čase.*



Před čtvrtou hodinou odpolední se hlediště začalo plnit. V obecnstvu převažovali lidé spříznění s univerzitou, potenciální čtenáři „Vládkyně“. Pro koho je vlastně kniha určena? Když se redaktorka časopisu *OncNurse* v roce 2011 zeptala samotného Mukherjeeho, jakou čtenářskou skupinu měl při psaní knihy na zřeteli, odpověděl: *Knihu jsem psal tak, aby jí rozuměli i začátečníci; k této cílové čtenářské skupině jsem přistupoval s nejvyšším možným respektem. Snažil jsem se vyjít vstříc pacientům a jejich rodinným příslušníkům, které zajímá ten velkolepý příběh, od jeho dávných počátků až do možné budoucnosti. Psal jsem a přitom jsem myslel na pacienty a jejich rodiny, ale nezapomínal jsem ani na vědce, studenty a milovníky literatury.*

Slavnostní uvedení knihy zahájil proslovem prof. Martin Bareš, prorektor pro akademické záležitosti; programem provázela ředitelka NaMU, dr. Alena Mizerová. *Vládkyně všech nemocí* patří k titulům, jejichž vydáním univerzita staví mosty ke společnosti. To však nic nemění na tom, že kniha v univerzitním prostředí vznikala. Autor ji začal promýšlet v době, kdy pracoval jako postdoktorální stážista na onkologickém oddělení Massachusettské všeobecné nemocnice v Bostonu a dokončil ji o sedm let později v New Yorku, ve své



pracovně na Kolumbijské univerzitě. Kniha vyšla v roce 2010 v nakladatelství Scribner a okamžitě uchvátila odbornou i laickou veřejnost. Následujícího roku získala Pulitzerovu cenu v kategorii odborná (non-fiction) literatura a další ocenění přibývala. Množily se i cizojazyčné mutace. Na jaře roku 2014 se s tipem na vydání Mukherjeeho bestselleru obrátili na Nakladatelství MU manželé Šmardovi, oba molekulární biologové. Paní ředitelce Mizerové se projekt zalíbil a zahájila vyjednávání s Mukherjeeho literárním agentem. Práva byla zakoupena a prof. Šmarda se ujal náročného překladu. Na jeho první verzi pracoval jedenáct měsíců, dalších devět měsíců trval ediční proces, do něhož se v různých fázích zapojili všichni zaměstnanci nakladatelství. Poslední zastávkou „Vládkyně“ byly Tiskárny Havlíčkův Brod. Hotová kniha formátu 17×24 cm a rozsahu 520 stran dorazila do Brna pět dní před svými křtinami.



Součástí programu byla i krátká přednáška prof. Jaroslava Štěrbý, přednosta Kliniky dětské onkologie LF MU. Pan profesor shrnul fakta o situaci svého složitého, nepředstavitelně citlivého oboru. Zaměřil se na jeho současnost a perspektivy, čímž vhodně doplnil retrospektivní pohled, který v knize uplatňuje Mukherjee. „Vládkyně“ věnuje dětským onkologickým pacientům spoustu kapitol, uveďme například tyto: „Farberova výzva“ – bostonský patolog Sidney Farber roku 1947 zjišťuje, že analog kyseliny foliové, aminopterin, zabíjí rychle se dělící buňky kostní dřeně. Pomocí aminopterinu dosahuje krátkých, ale slibných remisí u několika dětí s akutní lymfoblastickou leukémií. Stává se otcem chemoterapie rakoviny a bojovníkem za institucionalizovanou zdravotní péči o malé onkologické pacienty. Nebo „Tisíc kominíčků“ – londýnský lékař Percivall Pott zaznamenává v poslední čtvrtině 18. století zvýšený výskyt rakoviny šourku u kominických učňů. Objevuje první karcinogen – saze. Tato linie příběhu pokračuje k epidemii rakoviny plic v „cigaretovém století“. A tak dále...



Nikdo v České republice nezná „Vládkyni“ důvěrněji než její překladatel prof. Jan Šmarda. Při své práci se musel vyrovnat nejen s odbornou náročností textu, závratným množstvím popisovaných faktů, témat a prostředí, ale i s nezvykle květnatým jazykem originálu. Mukherjeeho opulentní literární styl překvapil i americké čtenáře, kteří jsou k odchýlkám od standardů odborného vyjadřování tradičně tolerantnější než čtenáři evropští. V anotacích knihy se běžně objevují výrazy „thriller“, „drama“ či „detektivka“ a Mukherjee je oceňován jako brilantní vypravěč. Že by jej přece jen ovlivnila obdivuhodná literární tradice jeho původní domoviny – Indie?

Profesor Šmarda pobavil publikum několika „veselými příhodami z překládání“ a na ukázkou přečetl jedno z dojemných podobenství, kterými autor knihu vyzdobil.



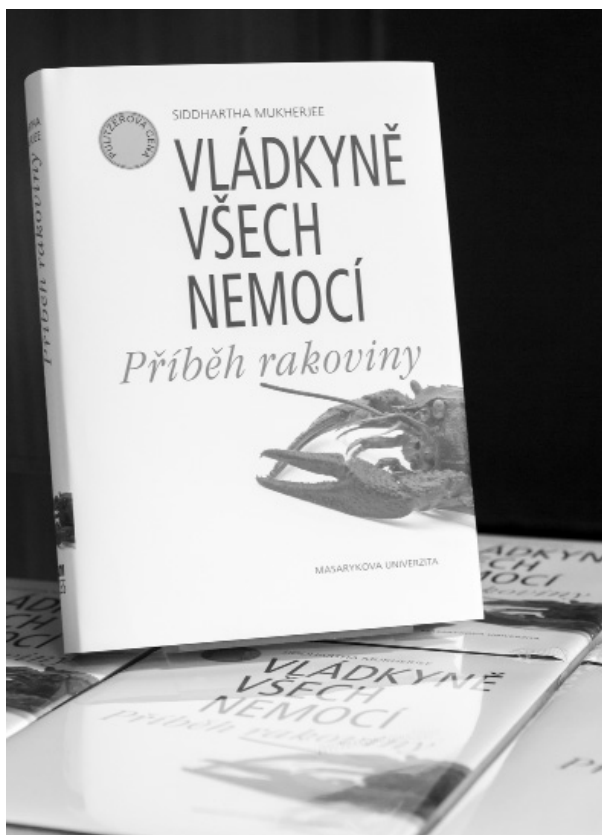
Vrcholný okamžik setkání – křest knihy. Zleva prof. Štěrba, prof. Bareš, PhDr. Mizerová a prof. Šmarda. České vydání finančně podpořila společnost Roche, s. r. o., mediálním partnerem knihy je týdeník Respekt a její distribuci zajišťuje firma Kosmas, s. r. o.



A v předšálí už se do fronty řadili první zájemci o koupi. Vládkyně všech nemocí – Příběh rakoviny je kniha, která dokáže změnit život. Z autora udělala přes noc celebritu, mnoha vyhořelým lékařům vrátila víru ve smysl jejich práce, mnoho pacientů smířila s osudem, nespočet čtenářů zbavila strachu z nemoci, „o níž se kdysi jen šeptalo“. Až si „Vládkyni“ také přečtete, pochopíte, že změnila život i Vám.

Nemoc je odvrácená strana života, občanství s omezením. Rodíme se s dvojím občanstvím, příslušíme k říši zdraví i k říši nemoci. Raději bychom používali pouze ten lepší pas, avšak dříve či později se každý z nás, alespoň dočasně, bude muset prokazovat jako občan druhé říše.

Úryvek z knihy Susan Sontagové *Nemoc jako metafora*, který si Mukherjee vybral jako motto



Ilustrační fotografie: Mgr. Radek Gomola

Léta mého dětství v Tišnově: 1930–1946

JAN ŠMARDA

Část první

Úvodem

Jako dárek k vánocům 2015 jsem svým dvěma dětem, Zdence (MUDr. Zdenka Adamová, pediatr) a Honzíkoví (prof. RNDr. Jan Šmarda, CSc., experimentální biolog) a jejich dětem, svým vnučkám Zuzance a Haniče Adamové a Aniče a Danielce Šmardové, napsal hrst vzpomínek *Obrázky z mého dětství v Tišnově (1930–1946)* – jakési svědectví o tom, co jsem prožil v prvních 16 letech svého života. Uvědomil jsem si, že moje dětství bylo zcela jiné než jejich – už prostě proto, že svět byl zcela jiný a že v něm žili zcela jiní lidé než dnes, lidé uznávající hodně odlišný řád hodnot než dnes oni, ve smyslu pozitivním i negativním. Tento text má 35 stránek. A protože jsem si během dlouhých více než dvaceti let postupně zvykl napsat leccos, co jsem prožil a co jsem pokládal za zajímavé, také pro čtenáře Universitas, vybral jsem také z těchto vzpomínkových 35 stran o svém dětství prožitém ve středisku moravského Podhoráčka, v okresním městě Tišnově, užší výběr, nadepsaný *Léta mého dětství v Tišnově: 1930–1946*. Byla to pro mne doba, kdy se začaly mé životní zkušenosti formovat do mého řádu hodnot. A i Tišnov dnes vypadá hodně odlišně od tehdejšího.

Tolik na vysvětlenou.

Prof. MUDr. Jan Šmarda, DrSc.

Tišnov, jak jsem jej znal

Narodil jsem se sice v Brně (29. srpna 1930), ale jen proto, že mne maminka přijela porodit do brněnské porodnice na Obilním trhu. Ale domov mých rodičů byl v Tišnově. A tam jsem strávil celé své dětství – až do končící puberty; teprve po válce, na jaře 1946 jsme se přestěhovali do Brna.

Můj tatínek byl odborným učitelem na měšťanské škole chlapecké v Tišnově. Učil přírodopis a počty – přičemž byl vynikajícím biologem (živá příroda – a zejména rostlinstvo – byla jeho světem, kterému dokonale rozuměl a který miloval), matematikem však byl průměrným; počty učil jen z nutnosti, dané systémem vzdělávání na učitelském ústavě, který absolvoval. Teprve při svém učitelském povolání na školách na tišnovském okrese dálkově vystudoval Přírodovědeckou fakultu Masarykovy univerzity v Brně – a až roku 1938 byl tehdejším rektorem

této univerzity Arne Novákem promován doktorem přírodních věd (RNDr.). Maminka, maturantka dívčího reálného gymnázia v Brně na Mendelově náměstí, byla vládkyní domácnosti; zaměstnána nebyla. Maminka byla výborná kuchařka; měla rodinnou školu své starší sestry, tety Běly. A tak, když byla k obědu třeba voňavá, masná vepřová, tatínek zpravidla kumuloval svůj požitek tím, že mne s půllitrovou sklenicí poslal pro pivo do hostince pod radnicí. Já jsem byl prvním ze dvou dětí (synů) svých rodičů; 20. dubna 1933 ke mně přibyl bratr Jiří.

Tišnov bylo okresní město; v roce 1930 dosáhl počtu 4212 obyvatel. Je uložen v podhůří Žďárských vrchů Českomoravské vrchoviny na levém břehu řeky Svratky, spěchající Tišnovskem od severozápadu k jihovýchodu, do Dolnomoravského úvalu. Tišnov postupně vyrůstal od pobřežních niv Svratky vzhůru, do jakéhosi širokého sedla mezi dvěma zalesněnými vrchy – Květnicí na severozápadě a Klucaninou na jihovýchodě – jemuž vévodí ranně gotický kostel sv. Václava. A přes ulici od něj (jménem ulice Školní, protože začínala nejstarší tišnovskou školou – chlapeckou měšťankou, kde táta učil) jsme v čísle popisném 35, v 1. poschodí, bydleli. „Náš“ dům byl obecním činžákem – ve dvou poschodích nad přízemím i v přízemí samotném měl po čtyřech bytech, určených hlavně státním zaměstnancům (úředníkům, četníkům, učitelům a profesorům gymnázia). Bydlelo v něm tedy celkem 12 rodin. Na dvoře jsme měli pumpu s dobrou vodou, jakkoliv i voda z našeho obecního vodovodu, pramenící nad Tišnovem směrem na Železné, pod Klucaninou, byla výborná. Náš byt měl dva pokoje: větší se stal ložnicí a menší tátovou pracovnou a vůbec – společenskou místností. Koupelnu neměl žádný byt v domě. Nicméně jsme se vždy v sobotu večer všichni koupali. Ve výklenku chodby v každém poschodí – cestou k WC (záchody pro dvě sousední rodiny byly společné!), byl prostor pro větší, méně snadno přenosné, nicméně potřebné předměty, mj. jízdní kola – a tam stály opřeny o stěnu také naše dřevěné troky. A ty musel tatínek pro koupání vždy přenést do kuchyně. Na sporáku se ve velkém desetilitrovém hrnci ohřála voda až téměř k varu, nalila se do troků, zředila studenou vodou z kohoutku na vhodnou vlažnou teplotu – a pak jsme se do slasti koupele v trokách nořili postupně všichni čtyři – v pořadí od nejmladšího k nejstaršímu. Po každém vykoupaném se voda v trokách více nebo méně vyměnila – a prázdné troky odnesl táta zase na jejich místo.

Bezprostřední okolí „našeho“ domu bylo příjemné. Chodníky ve městě ještě nebyly dlážděné, ale půda jejich povrchů byla rovná a dešťovou vodu vsakovala rychle. Vlevo od vstupu do průchodu ke vstupním dveřím do domu mezi předzahrádkami jsme my kluci každoročně vítali jaro vyhloubením důlku na kuličky uprostřed chodníku. Parčík, který obklopoval kostel ze tří stran, tvořily velké čtverce trávníku, mezi nimiž vyrůstaly krásně vzrostlé, zdravé kaštiny, na jaře bohatě kvetoucí a na podzim nás štědře obdarovávající zralými plody na hraní. Jižní bok tohoto parčíku tvořila kostelní hradba s vysokým drátěným plotem nahoře, z vnější strany – z farské zahrady – zpevněná kamennými pilíři. Z nich dva byly pro nás kluky výzvou k dosti krkolomnému lezení do farské zahrady na tamní

šťavnaté hrušky máselnice, když nadešel jejich čas. Přes plot byl krásný panoramatický výhled na dolní, jižní část Tišnova a jeho nejbližší okolí za řekou.

V Tišnově už fungovalo několik malých továren soukromých podnikatelů, spíše výroben, značících začátky průmyslu: byla zde firma FULGUR, vyrábějící jednoduché elektrické stroje, Moukova výroba provazů, Řezáčova textilka na výrobu šátků, pálenice ovoce, mlýn, jménem mlýn Červený, pražírna kávy Demeter, Fetterova výroba sodovek a limonád, Hejllova továrna na hospodářské stroje, Mudrochova továrna na dozické zámky, Müllerova továrna na kožené zboží, Brabcova pila a výroba nábytku, Hájkova továrna na lyže, asi pět cihelen, městská říční elektrárna a lihovar. Ty všechny co do významu předčila Kopřivova papírna, která ovšem dýmala až na druhém břehu Svatky, v Předklášteří. Tuto továrnu, městskou elektrárnu a Červený mlýn spojoval ze Svatky vyvedený říční náhon. Téměř všechny tyto tišnovské průmyslové podniky vyrostly rozptýleny na jižní periferii města, co nejbliže ke Svatce a jejímu už zmíněnému náhonu, i ke trati. Starostou města byl tehdy Alois Řezáč.

Ze škol tam prospívalo reálné gymnázium, střední hospodářská škola, živnostenská škola, už zmíněná chlapecká a dívčí měšťanka a obecné školy – chlapecká i dívčí. V Předklášteří byla renomovaná klášterní hospodyňská škola pro děvčata. Pod Klucaninou, na konci Riegerovy ulice, bylo Kuthanovo sanatorium. Město krášlila secesní radnice, funkcionalistická spořitelna a zmíněný gotický kostel sv. Václava, se sídlem faráře. Ozdobou horního náměstí byly dvě starodávné



Tišnovské věže

kamenné kašny s vodou; bohužel ta horní, starší a archeologicky cennější, podlela výstavbě městského centra. Těsně za ní byla postavena budova Okresního soudu – a tak musela záhy ustoupit provozu na chodníku, aby nebylo třeba ji obcházet.

Ve městě byla sokolovna, vybavená nejen tělocvičnou a dvěma velkými hřišti, nýbrž i divadelním sálem pro tišnovské ochotníky (soubor Karas) a zájezdové soubory – a současně byla sálem kina Sokol. (Pokud jde o tělocvičnu a kino, k těm později přispěl Lidový dům – orlovna – svou duplicitou obou dvou, jen na jiné ideologické úrovni.) Blíže se nezmiňuji o nezbytných úřadech okresního města, počínaje magistráty obecním i okresním, ani o ordinacích dvou všeobecných lékařů.

Tišnov měl nádraží na jednokolejné trati Brno–Žďár nad Sázavou, na tzv. tišnovce. Ta se odchylovala od současné dvoukolejné, rychlíkové trati na této železniční lince jednak tím, že z Brna hl. n. do Králova Pole vedla přes Zábrdovice a nikoliv přes Maloměřice, přes Drásov a nikoliv Čebín. Nad Tišnovem pak zůstala v dosavadní poloze, ale v Tišnově je teď nutno přestoupit z jedné na druhou; tehdy totiž ještě neexistovala dvoukolejná, rychlíková trať z Tišnova tunelem v Mezihoří na Říkonín, Havlíčkův Brod (tehdy Německý Brod), Žďár, Kutnou Horu a Kolín do Prahy. „Rychlost“ tehdejší tišnovky byla příslovečná a byla terčem mnoha anekdot. Napadá mne jejich příklad: tišnovka si to supe dokopečka, je krásný jarní den a po cestě podél trati jde trhovkyně s nůši na zádech na tišnovský trh. Otevřeným oknem na ni z vagonu volá její souseď: „Teta, pojedte s náma!“ A teta odpoví: „Já nemožu, já spíchám!“ (Berte to, prosím, současně jako ukázkou podhorácké hanáčtiny.)



Tišnov – sokolovna

No, ale nezačal jsem tím nejdůležitějším, nač bych chtěl vzpomínat. Nejdůležitější bylo to zdravé a malebné, uklidňující prostředí.

Tišnov znamenal všeobjímající klid. O tišnovce už byla řeč. Tišnovské nádraží bylo jako v pohádce: několik paralelních kolejí, pospojovaných vyhybkami. Ty se s přehledem a v pohodlí přecházely; žádné podchody, byť by byly sebečistší a sebesvětlejší. Útulnou čekárnu v zimě vytápěla železná kamna na černé uhlí. Před nádražím rozjezd nejrůznějších soukromých autobusů, z nichž ani dva si nebyly podobné. Rozjížděly se paprscitě na všechny strany do vesnic Tišnovska, které na železniční trati neležely. Silnice, po nichž po těchto paprscích jezdily, byly ovšem prašné! Vždyť i obě tišnovská náměstí byla prašná – ale po obou stranách procházejících silnic vydlážděná kočičími hlavami. (Na horním, hlavním náměstí, stoupajícím do svahu, byly pod sebou už zmíněné dvě stejné, pohledné kamenné kašny s přijatelně čistou vodou.) Auta ještě téměř neexistovala, aspoň přes Tišnov téměř nejezdila. Po silnicích i náměstích jezdily jen povozy okolních sedláků, tažené koňmi či – méně často – kravami. Auta měli v Tišnově jen páni doktoři (lidští i veterinární) – a marně vzpomínám, kdo ještě; snad prof. Kubáček.

V nivě Svatky bylo sportovní hřiště AFK Tišnov, jehož fotbalová jedenáctka si dobře vedla v okresním přeboru I.a třídy. Do ligového klubu SK Židenice z ní přestoupilo křídlo (tuším, že pravé) Franta Hanák. V zimě se fotbalové hřiště i přílehlé tenisové kurty zčásti polévaly a při každoročních mrazech tak vytvářely krásná kluziště pro bruslaře a hokejisty, lemovaná sněhovými bariérami. Kluziště se polévalo i na hřišti u sokolovny.

Kulturní vyžití Tišnovanů obstarávala především právě sokolovna; vždyť dávala příležitost tišnovským ochotníkům svým divadelním sálem. Jejím kmenovým, každoročním hostem bývalo Horácké divadlo z Jihlavy, které přijíždělo se svými činohrami. Občas přijeli i herci z Brna či z Prahy. Vzpomínám si na Ladislava Boháče (s dalšími herci pražského Národního divadla) v titulní roli hry Rejthar. V Tišnově jednou hostovalo i Osvobozené divadlo s Voskocem a Werichem a s Ježkovým orchestrem. Tišnovští ochotníci sami si troufli na operu Viléma Blodka V studni (vzpomínám si, že jsem jim při této příležitosti dělal nápovědu) a na Smetanovu Prodanou nevěstu. Z Brňanů si vzpomínám na Rudolfa Waltera, ale už ne na hru, kterou do Tišnova přivezl. Mimo své divadelní povinnosti – soukromě – do Tišnova rád jezdil i Vlasta Burian s manželkou a do Kuthanova sanatoria Jaroslav Kvapil.

V Tišnově žil a měl atelier i akademický malíř Vysočiny, romantizující realista Josef Jambor; ten ovšem od jara do podzimu maloval hlavně ve své chalupě na Blatinách u Německého (dnes Sněžné), na Novoměstsku. Rovněž jsem v Tišnově často viděl zcela jiného, mladšího malíře, meditativního surrealistu Bohdana Lacinu, který sem často přijížděl do rodiny svého bratra Františka, češtináře, tátova kolegy na tišnovské měšťance.

Nejčastější, protože z „našeho“ domu u kostela nejbližší procházkou byla procházka na Klucaninu; tu jsme měli prochozenou dokonale, ze všech stran, a rádi

j sme tam chodili i se svými návštěvami. Často se u nás střídali všichni příbuzní, ať už z tátovy strany (hlavně z „Kuřima“) nebo z máminy (hlavně z Brna). Přírodní prostředí Tišnova lákalo všechny. Na Klucanině jsem si jako skaut roku 1945, po válce, už podruhé zlomil levou ruku při závodě v běhu z lesní cesty po svahu dolů, na úpatí. Na Klucanině jsem byl také jedinkrát v životě za školou (myslím, že jako tercián), když jsem zanedbal učení fyziky; a to jsem věděl, že jako jedničkář si to nemohu dovolit. Rodiče mne na jeden den (když jsem měl být vyvolán) omluvili pro nemoc a já se vytratil až nahoru do blízkosti rozhledny, s učebnicí v ruce. Snadno jsem se tam, v bezpečném a nerušeném klidu a v lesní vůni blížícího se léta za den naučil celou látku za druhé pololetí školního roku...

Rozhledna na nižším vrcholu Klucaniny – v nadmořské výšce 402 m (ten vyšší dosahuje 405 m) – byla dřevěná na kamenné podezdívce. Byla to vlastně jen dřevěná kostra se schody, byla otevřená, neměla – kromě podezdívky – žádné stěny. Byla postavena roku 1934. Postavil ji Klub českých turistů (KČT), na což se už dobře pamatuji, protože táta byl jeho funkcionářem. Slavnostní otevření se konalo nahoře na vyhlídkovém ochozu a zúčastnil se jej nejen starosta Tišnova a můj táta, ale i Vlasta Burian (který byl zrovna v Tišnově, kam – do penzionu Franke na Riegerově ulici vedle sokolovny – často rád přijížděl se svou manželkou a svým autem) a Gustav Frištenský. Rozhledna byla vysoká a elegantní, nicméně rychle chátrala a brzy jí začaly dřevěné schody vypadávat, často po skupinách za sebou. Moji rodiče se nikdy nedověděli, že to nás kluky na ni lákalo ze všeho nejvíc – mnohem víc, než překrásný a široký výhled na všechny strany, krásný hlavně směrem k severu, nahoru na Vysočinu.

V zimě se na Klucaninu chodilo lyžovat; blíže na Sychrov, déle to trvalo do Šatan, za sanatorium, na svah k Železnému. Běžecské lyže dosud nebyly, takže k lyžování byl nutný zasněžený svah, aby se mohlo jezdit s kopce. – V houbařské sezóně byla Klucanina plná hříbků a mnoha dalších hub. Na křemenáče (janky) jsme chodívali do břizek a ty byly nad sanatoriem. Rostly tam i jahody a na okrajích maliny, výše pak i borůvky. Když pokročilo jaro, chodívali jsme do těch břizek s krabicemi od bot – na chrousty, pro slepice.

Květnice dosahuje výšky 469 m nad mořem. A jakkoliv byla procházka na Klucaninu kvetoucí loukou vždycky idylická, výstup na Květnici byl vždy namáhavý a dramatický. Už samotný tvar hory Květnice působí na pohled velebně a při vší vážnosti mile. Vznikla už ve spodním devonu, tedy v prvohorách – a své stopy na ní zanechaly všechny následující geologické formace až po tu, kterou jsem mohl poznat já. Skladba jejích minerálů a hornin je nesmírně pestrá a jako hora působí svou botanickou a zoologickou ekologií na různých svých bocích různě a vcelku tedy velmi bohatě. Jejím nejnápadnějším biotopem je lesostep na jihovýchodním svahu, právě nad Tišnovem, která vznikla na vápencovém podloží a je pokryta rostlinami teplo- a suchomilnými, z nichž desítky tu nacházejí nejsevernější bod svého rozšíření v Evropě. Vápencová oblast přechází v nejvyšších partiích v šedý a narůžovělý křemenný pískovec a slepenec s vysráženým barytem; ten se zde



Pohled s Klucaniny na Tišnov, v pozadí Květnice

dříve těžil a jeho těžba zanechala na Květnici štoly. (Baryt, síran barnatý, je hornina, uplatňující se v celé řadě dnešních průmyslů, i ve stavebnictví. Je to bezbarvý, těžký a průsvitný materiál, tvořící veliké krystaly.) Centrem tohoto podloží je Velká skála, z níž vystupují velké krystaly ostrohranných hornin, jakkoliv vznikly sedimentárně. Z krystalických křemenců jsou tu hlavně ametysty, citriny a záhnědy. V této oblasti jsou i jeskyně tišnovského krasu, do nichž se v několika poschodích provrtaly i zmíněné hornické barytové štoly. Od Tišnova odvrácenou severozápadní část Květnice porostly vlhké doubravy, svažující se k Besénku. Tam už převládá žula a slepence. „Květnice – hora, Besének – voda: dražší než celá Morava“: toto pořekadlo je vepsáno do omítky tišnovské secesní radnice. (Říká se, že na Květnici se těžil nejen baryt, ale i stříbro, a že Besének býval zlatonosný.)

Cílem našich klukovských výprav bývaly právě ametysty v podloží Velké skály. Nebylo a asi není tišnovského kluka, který by si nenesl svým dalším životem krabičku vlastnoručně nasbíraných anebo z kamenných odštěpků Velké skály vytlučených velkých surových, ale krásně fialových krystalů ametystu.

Výlety na Klucaninu bývaly vždycky romanticky idylické a pohodlné (pokud jsme my, kluci, tajně nelezli na rozpadající se kostru rozhledny); šlo se nejčastěji na houby, na maliny nebo na jaře do břízek na chrousty pro slepice. Na takové hezké, ze všech stran svahy sevřené rovince jsme si, až jako gymnazisté, udělali svoje malé sportovní hřiště, kde jsme vzájemně závodili v různých (jakoby) lehkotletických disciplínách. Oproti různým aktivitám na Klucanině byly naše výstupy na Květnici spojeny vždy s více méně dramatickým dobrodružstvím. Především

byly mnohem namáhavější a časově náročnější. Květnice byla vzdálenější, vyšší, její svahy strmější – a její přímý výstup na nejbližší jihovýchodní stepní svah vždy znamenal značné zapocení. Na začátku jara se ovšem často chodilo na lesní západní svah nad Svratkou a nad tišnovkou, kam se muselo jít přes celé město a celou Jungmannovou ulicí až na uličku Pod Květnicí (dnešní jméno) a tou už strmě nahoru k Povondrově vile a výš a výš. Odměnil nás vlhký chládek jehličnatého svahu s bohatými koberci rozkvétajících a vonících fialek. Ale chtěli jsme vždycky udělat radost svým maminkám.

Pokud bychom v určité výši nad Tišnovem z této výstupové cesty z ulice Pod Květnicí odbočili v ostrém úhlu po mírně stoupající vrstevnici doprava, vstoupili bychom na značenou naučnou stezku, kterou vymyslel a základními vysvětlujícími vývěskami na doporučených zastaveních vybavil můj táta, Květnicí doslova nadšený. Táta celou Květnicí navrhl a administrativně prosadil jako přírodní rezervaci (dnes už je jen – podle modernějších norem – uznána a zapsána jako přírodní památka), na založené naučné stezce na jednotlivých zastaveních upozorňující na její krásy a pamětihodnosti, které je nutno nepřehlédnout, jakkoliv je nepřípustné Květnici o ně ochuzovat, ba dokonce pohybovat se mimo označené cesty. Tato naučná stezka nás posléze zavede na zmíněnou step na jihovýchodním svahu, kde se stává také ideální vyhlídkou na město Tišnov. Tuto stezku obětavě udržuje a výborně ji prodloužil i na opačnou a krajinářsky zas jinou stranu Květnice tátův výborný žák a pokračovatel, geonik doc. Ing. Jan Lacina, mimochodem syn tátova kolegy z měšťanské školy Františka Laciny. No – a kdybychom svou strmou výstupovou cestu neopustili předčasně, zavedla by nás až nahoru ke kříži, těsně pod vrchol a nad vstupy do hornických štol.

Jako kluci jsme k výstupu na Květnici daleko častěji volili obtížnou trasu mimo jakoukoliv cestu – po spádnici od samého úpatí hory po stepi přímo nahoru. (To ještě nebylo zakázáno, Květnice ještě nebyla zákonem chráněna.) Tudy nechodil prakticky nikdo – kromě přírodovědců. Takový výstup nás vedl z uličky Pod Květnicí těsně před Povondrovou vilou ostře doprava, po cestě hned za zadními ploty domů na Jungmannově ulici – a pod stepí rovnou nahoru, mezi většími i menšími kameny a skalními útvary vápenců a mezi keři. I jako kluci jsme vnímali kolem sebe krásu všeho, co na jaře rozkvetlo a po celé léto vonělo... Samotné úpatí Květnice tvoří v těchto místech velké šikmo uložené vápencové tabule, po kterých se to – v botách s koženými podrážkami a okovanými podpatky – tak krásně klouzalo... Režisér Martin Frič se svým štábem tam filmoval scény svého filmu o Janošíkovi (podle Mahenova románu). A právě tudy vedly naše výpady na ametysty na Velkou skálu.

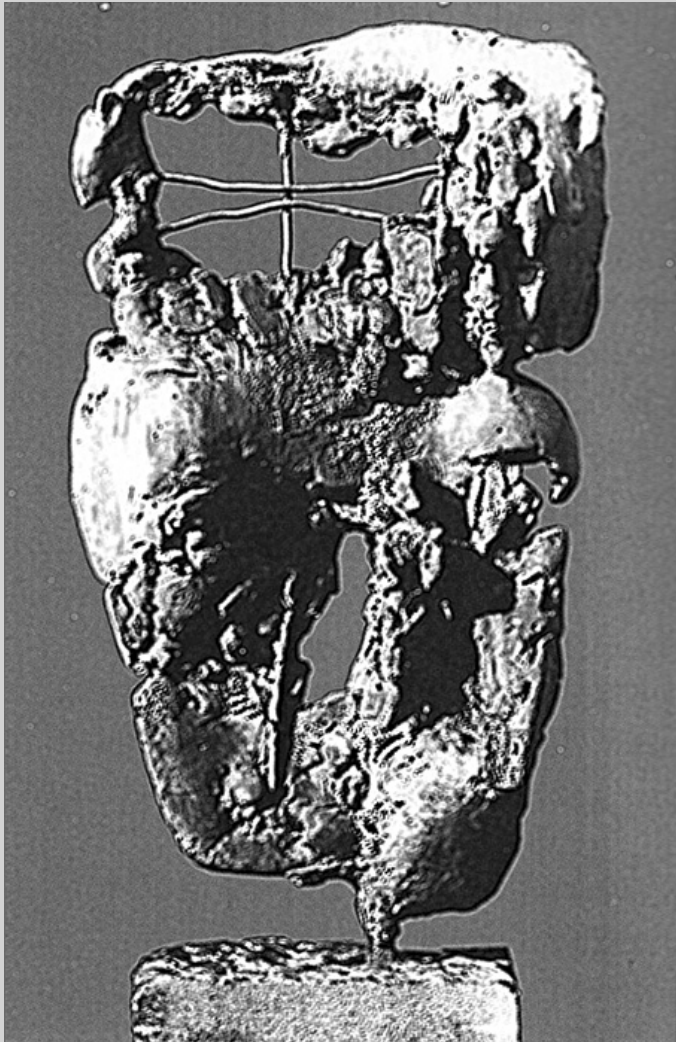
Ne vždycky nám ovšem šlo o ametysty. Někdy jsme šli co nejdál a nejvýš – po zprvu popsané cestě kolem Povondrovy vily až ke kříži, prostému velkému dřevěnému kříži těsně pod vrcholem Květnice na severozápadním svahu. To byla a je vápencová oblast, nesoucí vchody do dvou tehdy známých jeskyň Tišnovského krasu. Bývaly většinou otevřené, až později tu větší a známější uzavíraly mřížové

dveře, ale i ty bývaly většinou otevřené. Do jeskyní se tedy dalo aspoň na několik metrů vstoupit – a to s jejich tmou a chladem bylo dobrodružstvím samo o sobě. Po válce, v roce 1945, jsme tam chodili individuálně, osamocene, skládat bobříka odvahy. Dokud válka neskončila, jsme tam chodit nesměli, protože žánní rodiče nemohli vědět, jestli tyto jeskyně a štoly neskrývají partyzány...

Někdy byla cílem i Malá skalka na severovýchodním, více žulovém a slepencovém svahu, s výhledem na Lomničku a k pásmu Sekoře (nejvyšší hory Tišnovského okresu, v dnešních mapách uváděné jako Sýkoř) za Lomnicí; ale to už byla spíše pohodlnější alternativa společné vycházky s rodiči event. i s tetou Bělou, když přijela na víkend na návštěvu. Králova jeskyně, která je právě v této oblasti Květnice, ještě nebyla známa. (Mimochoodem, tišnovského speleologa Krále jsem tátovou zásluhou poznal.)

Malá skalka je nad Lomničkou. Při vzpomínce na tuto ves jsem si připomněl, že při jednom (vzácném) lyžařském výletě jsme v zimě na sněhu šli s oběma rodiči do Lomničky, táta s prázdným ruksakem na zádech. Byla válka a my jsme tam šli ke známému sedlákovi pro proviant, poněvadž měl po zabíjačce a pozval nás. Toto utilitaristické využití zimního sportu dávalo vyšší naději, že nás mine kontrola a pokuta – nemluvě o přínosu sportu jako takového pro zdraví. Samozřejmě tehdy ještě existovaly pouze lyže pro lyžování en bloc, nikoliv sjezdovky či běžky; vázání umožňovalo chůzi i jednoduchý sjezd se svahu. Výlet to byl krásný. Šli jsme okrajem silnice (momentálně nebylo dost sněhu, aby bylo možno přejít přes zoraná pole). A já jsem si při této příležitosti pádem na zasněženou kopku šterku po silnici poprvé zlomil (naštípl) ulnu levého předloktí.

V létě nás naše nejnáročnější výlety vedly do Mezihoří, k říčce Loučce, protékající před svým vústěním do Svatky krásným zalesněným údolím. Z Předklášteří se muselo jít polní (lesní) cestou proti jejímu proudu, po levém břehu. Voda v Loučce byla krásně čistá, ovšem mělká a studená – ale bylo to krásné. Nebyla tam žádná silnice, žádná stavba, žádná železniční trať (dnes tudy vede dvoukolejná rychlíková trať z Tišnova přes Řikonín, do Havlíčkova Brodu a dále do Prahy). A do protějšího svahu údolí ještě nebyla zavrtána nacistická válečná firma DIA-NA. Vzpomínka na tuto krásnou scenerii mně nevymizí z paměti. Když jsme byli cca o 22 let později jako Brňáci v Tišnově na prázdninách – s Helenkou a s oběma dětmi – zavedl jsem je tam, s Jeničkem v kočárku. Ale už jsem jim nemohl ukázat nedotčenou přírodu, jakkoliv Loučka tam teče stále.



Eva Kmentová, Torzo strachu, 1963

Redakci Universitas došlo

pokračování ze str. 22

Roman Malach, Miroslav Válka (eds.), **Vesnická stavební kultura. Stavební materiál – domová dispozice – slohové ohlasy – dřevěné sakrální stavby.** Masarykova univerzita. Brno 2014. ISBN 978-80-210-7540-5.

Publikace sleduje problematiku tradičního vesnického domu z hlediska stavebního materiálu, domovní dispozice, slohových ohlasů a roubených sakrálních objektů. Jejím charakteristickým rysem je interdisciplinární přístup zahrnující metodické postupy uplatňované architektky, pracovníky památkové péče, historiky a etnology. I když k problematice vesnického domu byla vydána syntetická díla, nepodařilo se objasnit všechny geneticko-typologické otázky; navíc v řadě jevů se interpretace badatelů rozcházejí. Stavebně-historický i etnologický výzkum v posledních letech s využitím nových datovacích metod, stejně jako objevy plánové dokumentace v archivních fondech, přinášejí nové poznatky, které korigují dosavadní zjištění provedená na základě tradičních makroskopických metod.

Jaroslav Čuřík, **Zpravodajské žánry v tištěných a online médiích.** Masarykova univerzita. Brno 2014. ISBN 978-80-210-7589-4.

Publikace nabízí pravidla pro tvorbu vybraných konkrétních zpravodajských žánrů a jejich forem pro tištěná a online média. Popisuje také například práci s prvky zvyšujícími čtenost, práci se zdroji informací a postup při výběru relevantních zpravodajských témat. Publikace může zejména začínajícím novinářům, studentům žurnalistiky, ale i laikům sloužit jako základní přehled o vybraných zpravodajských žánrech a jejich formách používaných v moderní seriózní tištěné a online žurnalistice.

Josef Trna, **New Roles of Simple Experiments in Science Education.** Masarykova univerzita a Paido. Brno 2015.

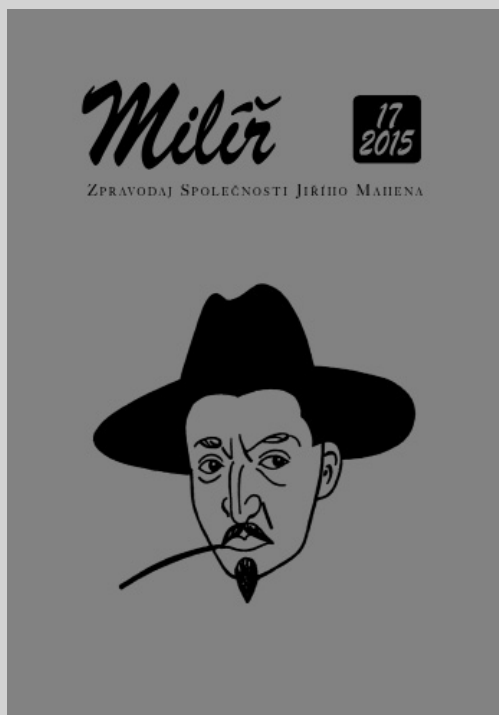
ISBN 978-80-210-7578-8 (Masarykova univerzita), ISBN 978-80-7315-251-2 (Paido).
Kniha shrnuje problematiku jednoduchých experimentů a jejich aktuální implementaci v přírodovědném vzdělávání. Cílem je popis nových rolí jednoduchých experimentů v současné přírodovědné výuce. Nabízí systematický přehled výzkumných studií vytvořených a prezentovaných autorem během několika posledních let. Hlavním přínosem jsou výsledky výzkumu nových rolí jednoduchých experimentů v přírodovědném vzdělávání, vzdělávací inovace s využitím jednoduchých experimentů a inovace přírodovědného vzdělávání učitelů. Prezentované myšlenky vycházejí i z mnoha autorových zkušeností z univerzitní přípravy přírodovědných učitelů.

Jiří Svoboda, **Terra Nostra: Krajiny, lidé a architektura v antropologické perspektivě.** Masarykova univerzita. Brno 2015. ISBN 978-80-210-7835-2.

Krajiny. Tropická africká savana se svou nabídkou i riziky utvořila jeviště pro vznik homininů, zatímco chladná, otevřená krajina severní Eurasie akcelerovala následný sociální a technologický vývoj. Vliv zapojeného lesa na izolaci populací má účinek spíše konzervativní, zatímco aridizace a vznik pouští stimuluje emigraci z původních sídelních areálů. Zvažujeme rovněž roli hor, řek a moří na utváření socio-kulturních krajin.

Lidé. Rozšíření našeho druhu (*Homo sapiens*) dělí geografické i kulturní bariéry, které více či méně odpovídají rozšíření jazyků. Ale tok genů, opakovaně vyvolávaný nepravidelným demografickým růstem a mezikontinentálními migracemi, hranice průběžně modifikuje.

Architektura. Obydlí je podstatnou součástí naší kulturní adaptace. Ideální tvar, rozměry, materiál a konstrukci diktovalo podnebí, okolní krajina a sociální funkce stavby. Nejstarší obydlí nebývají konstrukčně náročná ani nápadná, až po okamžik, kdy komplexní lidské společnosti začaly vztýčovat monumenty – velké kameny, pyramidy, chrámy a sochy...



Na sklonku roku 1993 byla v Brně založena Společnost Jiřího Mahena, usilující o rozvíjení Mahenova odkazu v oblasti literatury, divadla či knihovnictví. Společnost začala také vydávat zpravodaj Milír. Vydala třináct čísel, poté osm let byla periodicitu přerušena.

Od roku 2012 vychází Milír v nové podobě jako ročenka, zahrnující studie, recenze, medailony nebo ukázky z Mahenových děl. Poslední číslo (17/2015) mimo jiné čtenářům nabídlo studii o Mahenově knihovnické dráze a o jeho románu *Nejlepší dobrodružství*, črtu o jeho rodném Čáslavsku, dopisy adresované Malvině Smetánkové či rané básně.

Milír je úzce spjat s Masarykovou univerzitou. Jeho redaktorem – a zároveň předsedou Společnosti Jiřího Mahena – je Jiří Poláček z Pedagogické fakulty MU, spolupracovníky jsou další současní nebo bývalí zaměstnanci univerzity (Jiří Rambousek, Miluše Juříčková, Ivan Němec). Pedagogická fakulta se na Milíři podílí obsahově i finančně, část jeho nákladu je určena studentům a učitelům.

Zájemci o toto periodikum či o členství v mahenovské společnosti mohou kontaktovat redakci (polacek@ped.muni.cz) nebo Mahenův památník (cerna@kjm.cz).

REVUE
MASARYKOVY UNIVERZITY

ROČNÍK 49

ŘÍDÍ REDAKČNÍ RADA

ŠÉFREDAKTORKA:

Ivana Holzbachová

ČLENOVÉ REDAKČNÍ RADY:

Hana Bočková

Eduard Fuchs

Petr Knecht

Filip Křepelka

Jakub Mácha

Lea Novotná

Jiří Pavelka

Jiří Rambousek

Jaroslav Sedlář

Aleš Sekot

Soňa Skulová

Vladimír Spousta

Vojtěch Šmíček

Mirka Wildmannová

Ondřej Zahradníček

Karel Zeman

OBÁLKA:

Pavel Jílek

GRAFICKÁ ÚPRAVA, SAZBA:

Lea Novotná, Nakladatelství MU

VYDÁVÁ:

Masarykova univerzita, Žerotínovo
nám. 9, 601 77 Brno, IČO 00216224

TISKNE:

Litera Brno, Tábor 43a, 612 00 Brno

Registrováno

na Ministerstvu kultury ČR

pod číslem MK ČR E 19582

OBJEDNÁVKY A PŘEDPLATNÉ:

Redakce a administrace Universitas

Rybkova 19, 602 00 Brno-Kraví hora

e-mail: dockalova@rect.muni.cz

<http://universitas.muni.cz>

tel.: 549 498 539

Vychází: 4× ročně

CENA ČÍSLA: 20 Kč

REDAKČNÍ UZÁVĚRKA 1. ČÍSLA:

5. 1. 2016

ISSN 1211-3387 (print)

ISSN 1212-8139 (online)

<https://journals.muni.cz/universitas>

ALEŠ SEKOT

(1947), prof. PhDr., CSc., přednáší sociologii na FSpS. Je autorem řady monografií ze sociologie náboženství, základů sociologie a sociologie sportu. V současné době se zaměřuje zejména na aktuální témata ze světa sportu: na doping, sportovní mobilitu, násilí na stadionech a na problematiku fyzické aktivity v konzumní společnosti.

MIRKA WILDMANOVÁ

(1970), ing., Ph.D., je odborná asistentka na katedře veřejné ekonomie ESF MU, specializuje se na aktuální otázky v oblasti sociální politiky, politiky sociálního zabezpečení a sociálních služeb. Zaměřuje se na efektivnost financování a poskytování kvality v sociálních službách, problematiku nastavení financování důchodových systémů, na aktuální problémy ve všech odvětvích sociální politiky.

MILAN VENCLÍK

(1957), ing., MBA, je asistentem na katedře ekonomie a veřejné správy SVŠE ve Znojmě, specializuje se na problematiku veřejné správy a regionálního rozvoje. Je předsedou Komory sociálních podniků a věnuje se aktuálním otázkám sociálního podnikání. Je jedním ze zakladatelů projektu vědecko-technologické infrastruktury v Jihomoravském kraji.

LENKA BRODECKÁ

(1972), Mgr. Vystudovala bohemistiku a historii na FF MU. Pracovala jako středoškolská učitelka, poté jako nakladatelská redaktorka a literátka na volné noze. Od roku 2014 je zaměstnána v Nakladatelství MU.

LEA NOVOTNÁ

(1964), PhDr., absolventka FF MU. Po studiích se začala věnovat redakční a ediční práci v Edičním oddělení Moravského zemského muzea, které řídila v letech 1996–2011. Na mnohých vydávaných knihách se podílela graficky i editorky. V současnosti působí jako odborná redaktorka v Nakladatelství Masarykovy univerzity.



