

Drahé kameny andských kultur*

IVAN MRÁZEK

Povrch Peru se geomorfologicky člení na tři oblasti: západ – pacifická pobřežní pláň (Costa) s pouštním podnebím; centrum – vysoké a nerovné Andy (Sierra) s náhorními plošinami, kaňony a věčným sněhem pokrytými hřebeny; východ – amazonská džungle (Selva) s tropickým podnebím.

Velice pestré přírodní prostředí Peru dalo vzniknout nepřebornému množství často značně odlišných kultur. V této kapitole se věnujeme především těm kulturám, které jsou zajímavé z hlediska drahých kamenů. Rané dějiny Peru jsou dějinami bez písemných pramenů. Poznávání peruánské minulosti se opírá o archeologické nálezy. Ačkoli posloupnost předkolumbovských kultur v andské oblasti je vcelku jasná, jejich včlenění do určitých horizontů i přesné časové zařazení se v odborných publikacích různí.

Všechny známé kultury v předkolumbovském Peru zpracovávaly zlato a stříbro, ale pouze čtyři z nich byly v tomto ohledu výjimečné: Vicús, Moche, Lambayeque a Chimú. Zlato bylo symbolem Slunce, stříbro ztělesňovalo Měsíc (měď byla spojována se Zemí). Kovy v sobě koncentrovaly božské síly a byly tudíž k dispozici pouze vyvoleným, majícím blízko k božstvu, především kněžím a vládcům. Vedle funkce symbolizující společenské postavení měly ozdobné předměty ze zlata a stříbra především charakter ochranného amuletu. Mnoho šperků bylo doplněno pohyblivými částmi, které při nošení chrastily a blýskaly se, čímž odháněly negativní síly. Tělesné otvory musely být chráněny, byly proto zakrývány šperky, z nichž největší význam měly náušnice, a také velké ozdoby nosu. Mrtví byli pohřbíváni s posmrtnými šperky. Drahé kovy sloužily nejen živým a mrtvým, ale i bohům. Lidé jim obětovali šperky a zdobili jejich svatyně.

Spojení zlata a stříbra v jednom šperku vyjadřuje ideu dualismu – rozdělení světa na dvě části jednoho páru, které se vzájemně doplňují, neboli soustavné vyrovnávání protikladů, jak je vnímali obyvatelé andského světa (Slunce-Měsíc, den-noc, muž-žena, identické dvojice předmětů, dvojité nádoby, nádoby se dvěma hrdly aj.).

* S laskavým svolením autora publikujeme část kapitoly z jeho monografie „Drahé kameny starověkých civilizací“. Vybraný text nás zavádí do kultur, které nejsou běžnému čtenáři příliš známé. Daleko více se však může dovědět z celé knihy, kterou právě vydává Nakladatelství Masarykovy univerzity. Tam se lze také pokochat barevnými ilustracemi, které Universitas musí z technických důvodů převádět do černobílé podoby.

Nejzajímavější z hlediska studia drahých kamenů andských kultur jsou Mochikové a jejich následovníci – nositelé kultury Sicán-Lambayeque, ale také v oblasti kultury Huari byly drahé kameny oblíbené, dost je používali Chimúové a nakonec Inkové. Pro andské kultury je charakteristické použití mušloviny i celých (posvátných) mušlí. Exotické mušle, především Spondylus (ostnovka), byly jedním z nejceněnějších druhů zboží předkolumbovského Peru. Pro výrobu nástrojů a zbraní byl žádaný obsidián. Významnou roli sehrál tyrkyas, a také sodalit.



Část náramku sestaveného z mušlovinových korálů vykládaných tyrkysovými mušličkami s centrálním důlkem (Peru, severní pobřeží, kultura Chimú, Mus. Larco). (Ilustrace L. Píchová)

My jsme z knihy dr. Mrázka vybrali jednu kulturu z relativně pozdního období, které časově odpovídá přibližně evropskému středověku.

Kultura Sicán (Lambayeque)

Kultura Sicán či Lambayeque (700–1350 n. l.) byla jednou z nejvýznamnějších v Peru. Její vliv sahal až do Ekvádoru, Kolumbie a Střední Ameriky. Nositelé této kultury, kteří se dostali k moci v oblasti Lambayeque (kde navázali na kulturu Moche), byli zemědělci, hrnčíři, rybáři a zpracovatelé kovů. Vynikající metalurgická produkce je charakteristická zejména pro střední (vrcholné) období sicánské kultury (900–1100 n. l.). Sicánci pracovali se zlatem, stříbrem, mědí a jejich slitinami. Umělecky zpracované kontrastní působení různých kovů bylo ještě zesíleno pomocí barevných drahých kamenů (ohlas kultury Moche). Archeologové předpokládají, že 90 % zlata vyloupeného ze staroperuánských hrobů pochází z lokalit této kultury, ačkoli se všeobecně věří, že to byli Inkové, kteří vytvořili většinu kovových předmětů předkolumbovského Peru. Podobně jako jejich předchůdci, Mochikové, stavěli Sicánci monumentální huacos („pyramidy“) ze sušených hliněných cihel pro obřadní a pohřební účely. Hlavní částí sídelní oblasti této kultury bylo údolí Lambayeque, široké říční údolí táhnoucí se mezi Tichým oceánem a úpatím And (největší údolí na severním pobřeží Peru).

Území civilizace Sicán leželo uprostřed velké sítě cest dálkového obchodu. Po těchto cestách přicházely smaragdy a jantar z Kolumbie, sodalit z Bolívie, mušle z Ekvádoru (zejména Spondylus), zlaté nugety a pestrobarevná ptačí péra z Amazonie na východě a lapis lazuli z Chile daleko na jihu. Okolo roku 1000 n. l., kdy kultura Sicán dosáhla vrcholu, stavěli Sicánci vory z lehkého

balzového dřeva, které používali pro dálkové obchodní plavby podél tichomořského pobřeží, aby získali tropické mušle a další exotické zboží.

Sicánci pohřbívali své vladaře, kteří měli vážnost polobohů, v hrobech na dně vertikálních šachet. Krále doprovázelo na onen svět někdy více než dvacet obětovaných lidí. Mimořádně bohatá pohřební výbava obsahovala v některých případech více než tunu drahých kovů ve formě šperků a obřadních předmětů. Tyto artefakty svědčí o vyspělých zlatnických a stříbrnických technikách sicánských uměleckých řemeslníků. Zlato se získávalo ze země, a proto bylo vnímáno jako most do posmrtného života a k bohům. Zlato sloužilo Slunci, stříbro Měsíci a měď Zemi. Červená rumělka odpovídala barvě krve.

Pro rituální keramiku, kovové předměty i textil kultury Sicán je typickým motivem postava nadpřirozené bytosti s maskou na obličejí, v jiných případech samotná maska s „okřídlenýma očima“. Toto božstvo (či mytický vládce), Naymlap, znázorňované s půlkruhovou korunou na hlavě, někdy se symbolickými křídly, umožňuje identifikovat artefakty příslušející k této kultuře. Podle mýtů připlul Naymlap s družinou po moři na voru z balzového dřeva. Jeden z jeho následníků spáchal těžký hřích proti božstvu, a tak pobřeží postihly katastrofální lijáky. Poddaní za to svého panovníka hodili do moře a dynastie Naymlap zanikla.

Kolem roku 1100 n. l. bylo hlavní centrum Sicánců v Batán Grande vypáleno a opuštěno. Nové ceremoniální centrum, Túcume (El Purgatorio), bylo vybudováno na západ od něho. Pyramidy i jiné stavby ze sušených hlíněných cihel, např. Huaca Larga (Dlouhá), Huaca 1 a Templo de la Piedra Sagrada (Chrám

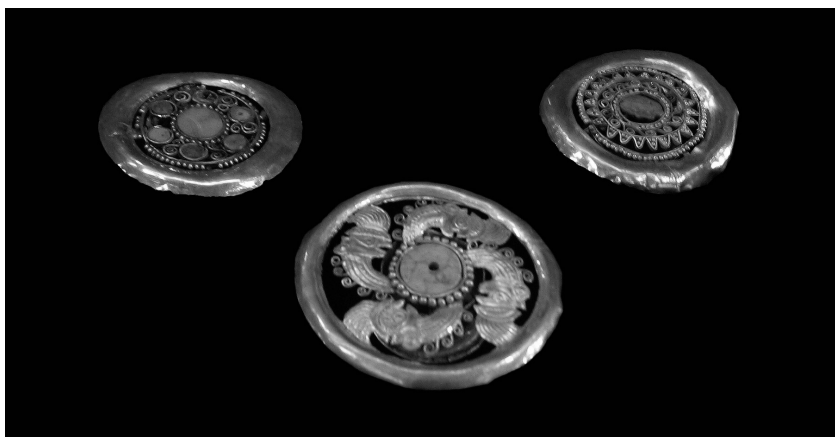


Jedna z páru zlatých nádob (14,5 × 8,7 cm) ve formě ptáka připomínajícího tinamu. Ptačí oči jsou vykládané chryzokolem (Peru, severní pobřeží, Lambayeque-Sicán, 700–1100 n. l., Mus. Oro). (Foto: I.M.)

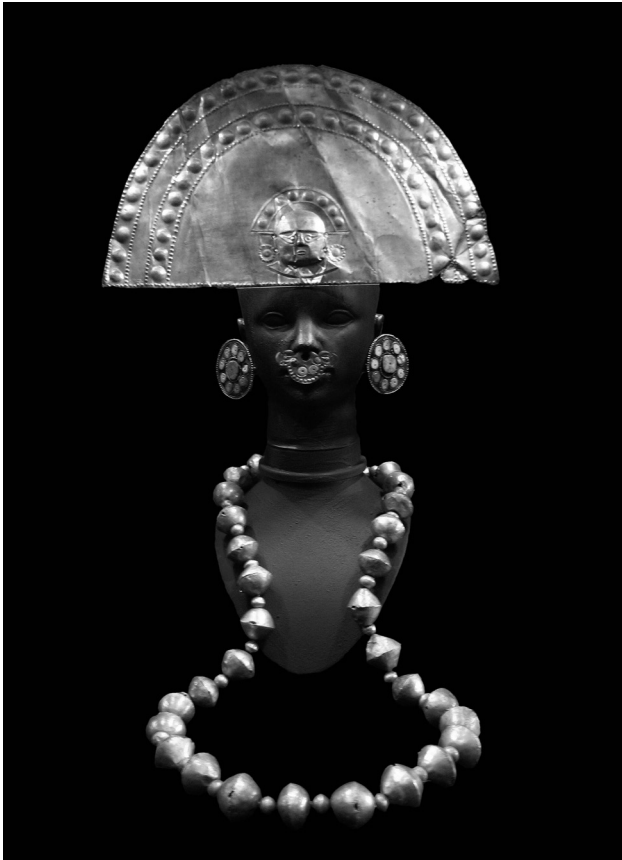
posvátného kamene) byly vystavěny okolo hory Cerro La Raya, přírodní huacy. Později se údolí Lambayeque dostalo pod kontrolu království Chimú (Túcume r. 1370 n. l.) a nakonec je začlenili do své říše Inkové (Túcume r. 1450 n. l.).

Jen málo bylo známo o této civilizaci do roku 1991, kdy byly odkryty královské hroby v předpokládaném prvním sicánském hlavním městě v Batán Grande (údolí Lambayeque). Celkem byly vykopány tři hroby (kolem r. 1000 n. l.).

Jako první byl odkryt východní hrob 1 v šachtě v Huaca Loro (mohutné pyramidě s vrcholovou plošinou) v *Batán Grande*. V pohřební komoře byla nalezena kostra muže pokrytá rumělkou a obklopená zlatými předměty. Byla doprovázená kostrami dvou žen a dvou dětí. Obličej muže byl pokrytý maskou, v levé ruce držel zlatý rituální nůž tumi, uši zdobily zlaté roubíky (našly se ještě další dvě soupravy ušních ozdob), nos kráslila nápadná ozdoba, kolem krku byly náhrdelníky z jantaru a mušloviny a na prsou rozpadlé korálkové pektorály z různých kamenů a mušloviny. Hrobová výbava (o celkové hmotnosti 1,2 t) zahrnovala předměty z drahých kovů. Mezi nimi obdivuhodnou pokrývku hlavy, pár zlatých rituálních paží, čtyřúhelníkové zlaté a měděné masky, čelenky, náramky a jiné ozdoby. Jde o jeden z nejbohatších hrobů nalezených na západní polokouli. Součástí výbavy byly také hromady posvátných mušlí: ostnovka – *Spondylus princeps* (179 ks) a homolice – *Conus fergusonii* (141 ks). Desetitisíce korálů (o celkové hmotnosti 75 kg) z tyrkysu, sodalitu, křišťálu, ametystu, fluoritu (bílý a zelený), achátu (červenavě hnědý), jantaru a spondylové mušloviny (drobné chaquiras i větší válcovité a diskovité korály) svědčí



Zlaté ušní roubíky (roubík vpravo nahoře průměr 8 cm) zdobené hrubým filigránem a granulací nebo reliéfy a zpestřené vložkami z chryzokolu (Peru, severní pobřeží, Lambayeque-Sicán, 700–1100 n. l., Mus Oro). (Foto: I.M.)



Zlatá ozdoba hlavy „koruna“, pár ušních roubíků z pozlaceného stříbra (průměr 8,5 cm), zpestřených chryzokolem, ozdoba nosu ze slitiny tří kovů, vykládaná chryzokolem, jakož i zlatý náhrdelník (Peru, severní pobřeží, Lambayeque-Sicán, 700–1100 n. l., Mus. Oro). (Foto: I.M.)

o mimořádné výkonnosti sicánských kamenářských dílen a neobvyklé pestrosti surovinové palety. Zmíněná čtyřúhelníková maska (46 × 29 cm) je skvělým zlatnickým dílem. Je zhotovena z jednoho kusu plechu (zlaté slitiny). Její „okřídlené oči“ s bělmem ze stříbrné slitiny, duhovkami z polokulovitých jantarových muglů a zornicemi z provrtaných kulovitých smaragdových korálů jsou fascinující. Vynikající je i zlatá ozdoba čela ve formě netopýra, s doplňky z jantaru a tyrkyosu, a také pár zlatých ušních roubíků (průměr 10 cm) s centrálním kruhem vykládaným tyrkysem (střední období kultury Sicán, 900–1100 n. l., Mus. Nac. Sicán).

Západní hrob v Huaca Loro, místo posledního odpočinku 24 lidí včetně hlavní postavy a dvou skupin mladých žen, obsahoval podobné kovové předměty jako hrob 1, např. zlaté masky. Rovněž v tomto hrobu byly nalezeny mušle.

Z hrobu v pyramidě Huaca Las Ventanas v *Batán Grande* byly vyzvednuty korály z mušloviny a jantaru.

Z královského hrobu pochází rituální ruka a paže z tepaného zlata, vykládaná kruhovými destičkami z tyrkyosu, vsazenými do jamek (Peru, *severní pobřeží*, 900–1100 n. l., Dumbarton Oaks).

Ikonografie zlatých předmětů (obřadních nožů, obřadních nádob, posmrtných masek, šperků aj.) je poplatná hlavnímu božstvu této kultury, zvanému Naymlap, legendárnímu zakladateli sicánské dynastie (*severní pobřeží* Peru, Lambayeque-Sicán, 700–1100 n. l., Mus. Oro).

Patří k nim zlatý obřadní či obětní nůž tumi s čepelí ve tvaru půlměsíce a rukojetí v podobě antropomorfního boha Naymlapa s rozevřenými pažemi, držícího v ruce disky vykládané tyrkysem. Na hlavě má půlkruhovou filigránovou korunu zpestřenou tyrkysovými vložkami, které ozvláštňují i „okřídlené



Náhrdelník (d. 66 cm) sestavený z korálů ze zlatého plechu, prokládaných skupinami nepravidelných korálků z chryzokolu, uprostřed s korálem ze sodalitu (Peru, severní pobřeží, Lambayeque-Sicán, 700–1100 n. l., Mus. Oro). (Foto: I.M.)

oči“, náhrdelník, ozdoby uší a oděv. Atraktivní je též zlatý tumi (33,5 × 13,6 cm) s rukojetí v podobě tohoto božstva, zobrazeného, jak sám drží v ruce tumi a ozdobeného půlkruhovou korunou vykládanou chryzokolem, který zpestřuje i ušní roubíky (chryzokolové destičky jsou uprostřed provrtané a zasazené do jamek). Tumi (900–1100 n. l.) s půlměsíčovou čepelí a tělem ze stříbra (plátovanými čtverci zlaté fólie) a hlavou božstva s očima vykládanými tyrkysovými korálky a s kulatými tyrkysovými ušními roubíky má půlkruhovou filigránovou korunu inkrustovanou tyrkysem a spondylovou mušlovinou. Tumi používali kněží při pohřebních rituálech.

Zvonovité obřadní poháry (keros) z drahých kovů, ale také z keramiky nebo ze dřeva, které sloužily k rituálním účelům (obětním úlitbám bohům), nalézáme nejen v kultuře Lambayeque, ale v mnoha dalších peruánských kulturách. Materiál, z něhož byly zhotoveny, prozrazoval postavení jejich majitele. Zlatý obřadní pohár (kero), na němž jsou znázorněny tepané postavy Naymlapa s půlkruhovou péřovou čelenkou, držící v každé ruce hůl, patří do této kategorie. Hojné chryzokolové vložky jsou umístěny v jamkách kolem horního okraje nádoby, v čelence, ozdobách uší, pektorálu, oděvu a na hlavicích holí. Téměř



Část několikařadého náhrdelníku ze zlatých korálů, ozvláštněného pravými perlami po obou okrajích. Jde o říční perly, jen několik velkých perel uprostřed je mořského původu (Peru, severní pobřeží, Lambayeque-Sicán, 700–1100 n. l., Mus. Oro). (Foto: I.M.)

identický zlatý pohár (v. 21,9 cm), zdobený tepanými reliéfy (postavy Naymlapa s chocholem na hlavě a holemi v rukou), je rovněž bohatě inkrustovaný chryzokolem. Zlatý pohárek (v. 13,3 cm) má dvojité dno, ve kterém při použití nádoby chřestí kamínky. Dno je perforováno otvory ve tvaru kříže (symbol vyváženého řádu, kde se čtyři části spojují v jednom středu). Tělo nádoby zpestřují čtyři skupiny čtyř kulatých, v centru provrtaných chryzokolových destiček, zasazených do jamek. Zlatý obřadní pohár (kero) ve tvaru antropomorfní hlavy (tvář Naymlapa nebo vysoce postavené osoby), s kulatými ozdobami uší, vykládanými chryzokolem, patří také do skupiny obřadních nádob (v. 17,1 cm). Vrchní část nádoby představuje současně pokrývku hlavy. Malá soška člověka se široce otevřenými ústy (nádobka ze zlata, stříbra a mědi) zřejmě sloužila k ulitbám při obětních obřadech. Uši jsou okrášlené kulatými destičkami z chryzokolu. Zajímavá je zlatá dvojitá nádoba: vyšší z nádob (v. 19 cm), antropomorfní (honosí se nosní ozdobou inkrustovanou chryzokolem, náušnicemi vykládanými chryzokolem a širokým náhrdelníkem zpestřeným chryzokolem), je s menší zvonovitou nádobou (v. 10,1 cm) spojená trubičkou. Také tato nádoba je kolem horního okraje ozdobena uprostřed provrtanými, kulatými chryzokolovými vložkami, zasazenými do jamek. Nádobky s dvojitým tělem se vyskytují v celém andském regionu (výraz dualistických představ). Dalším vyjádřením myšlenky dualismu je pár zlatých nádob ve tvaru ptáka (14,5 × 8,7 cm) připomínajícího tinamu, nelétavého ptáka deštných pralesů Peru. Ptačí oči jsou vykládány kulatými destičkami chryzokolu, zasazenými do jamek. Tinama měla rituální význam. Tento pták je jako mnoho jiných zvířat v andské mytologii aktivní za šera a v noci a jeho zářivě modrá vejce, která klade na zem, připomínají chryzokol či tyrkys, důležité drahé kameny v peruánských kulturách. Nápadný je také jeho nářikavý, téměř lidský zpěv.

Zlatá posmrtná maska (59 × 31 cm) představuje tvář Naymlapa s „okřídlenými očima“ (tyto mandlové, šikmo posazené oči jsou typickým prvkem kultury Lambayeque), z nichž visí řada provrtaných kulovitých korálů (do 1 cm) ze smaragdu – smaragdové slzy (Mus. Oro). Jiná zlatá posmrtná maska (73 × 29 cm) má oči inkrustované kulatými destičkami z chryzokolu. Posmrtné masky jsou typickým prvkem kultury mrtvých. Nesou často stopy barvení rumělkou. Mrtvý byl ve skrčené pozici obalen tkaninami a mumii pak byla nasazena napodobenina hlavy. To vysvětluje, proč jsou tyto masky tak velké a ploché.

Honosné šperky zdobící hlavu, uši a nos byly v kultuře Lambayeque symboly společenského postavení. Někdy až obrovské kulaté ozdoby uší (roubíky) jsou přední částí náušnice, která byla upevněna na trubicí procházející otvorem v ušním lalůčku. Tyto náušnice představují typické rysy kultury Lambayeque (bývají znázorněny na posmrtných maskách, plastikách, nožích tumi, obětních nádobách atd.). Mohly je nosit pouze nejvýše postavené osoby (šperky kvůli jejich rituálnímu charakteru nosili více muži než ženy). Mezi ukázkami (Mus. Oro) je zlatá kulatá náušnice (průměr 8 cm) zpestřená uprostřed kruhovou

vložkou z chryzokolu. Atraktivní je pár roubíků (průměr 8,5 cm) z pozlaceného stříbra. Každý z nich je uprostřed okrášlený velkou kulatou chryzokolovou destičkou, lemovanou po obvodu devíti malými kulatými destičkami z chryzokolu (destičky jsou v centru provrtané). Jiný zlatý kulatý roubík je ozdobený prolamovanými tepanými reliéfy a v centru kruhovou vložkou z chryzokolu. Další



Ženská figurka (v. 12 cm), sestavená z plátků
bílé spondylové mušloviny, má tvář z červené spondylové
mušloviny a oči z perleti (Inkové, 1400–1532 n. l., Ethnolog. Mus.).
(Foto: Commons)

zlatý roubík, zdobený hrubým filigránem a granulací, zpestřuje uprostřed velká kruhová vložka z chryzokolu, lemovaná šesti malými kulatými destičkami z chryzokolu, uprostřed s provrtem. Zlatý kulatý ušní roubík s motivem tapira má střední kruhovou část vykládanou jadeitem (Mus. Nac. Sicán).

Půlkruhová ozdoba nosu (d. 6 cm) ze slitiny tří kovů, okrášlená ptáky na postranních výčnělcích, je uprostřed horního okraje opatřena zářezem k upevnění šperku do nosní přepážky. Ozdoba je inkrustovaná čtyřmi kruhovými destičkami z chryzokolu, uprostřed provrtanými a zasazenými v prohlubních (Mus. Oro). Druhou pestrost šperků dokládá zlatá nosní krytka doplněná kruhovým závěskem inkrustovaným tyrkysem (Mus. Nac. Sicán).

Zasazení vložek (destiček většinou kulatých, ale i jiných tvarů, s lící plochou rovnou či mírně vyklenutou, uprostřed provrtaných) vybroušených z drahých kamenů včetně mušloviny, do dutiny (jamky) v povrchu předmětu, představuje unikátní šperkařskou technologii v andských tradicích.

Ke šperkům kultury Lambayeque neodmyslitelně patří náhrdelníky. Náhrdelníku ze zlatých kuliček, prokládaných zlatými závěsky ve formě antropomorfní tváře Naymlapa (s čelenkou a pektorálem inkrustovanými chryzokolem), dominuje centrální závěsek v podobě Naymlapa s ornitomorfním tělem (Mus. Oro). Na ptačím ocasu jsou zavěšeny tři oválné ozdoby. Čelenka a tělo božstva, jakož i závěsky jsou vykládané chryzokolem. Atraktivní je náhrdelník (d. 66 cm) sestavený z velkých i malých dvojitých kuželovitých dutých korálů ze zlatého plechu, prokládaných skupinami (13 skupin) drahokamových korálů: čtyři drobné nepravidelné korály z nazelenalého a modrého chryzokolu, uprostřed s větším diskovitým až kulovitým korálem z tmavomodrého sodalitu (Mus. Oro). Zajímavé jsou kamenné korály (průměr 1,2–1,3 cm) ve tvaru ovocných plodů (severní pobřeží Peru, Lambayeque, 600–1000 n. l., Mus. Larco). Unikátní je několikařadý náhrdelník (d. 70,5 cm) tvořený zlatými dvojitými kuželovitými i kulovitými korály. Jeho zvláštností je zdobení provrtanými pravými perlami nepravidelných tvarů ve vnitřní a vnější řadě (Mus. Oro). Většinou jde o drobné říční perly z amazonské oblasti. Několik velkých perel uprostřed vnější řady má mořský původ. V *Batán Grande* bylo nalezeno mnoho volných provrtaných perel o velikosti až 12 mm (kultura Sicán, Mus. Nac. Perú). Použití pravých perel je u andských šperků vzácné. V mušlovinových náhrdelnicích a pektorálech se stále ještě uplatňují chaquiras – drobné korálky, ale ve srovnání s kulturou Moche lze častěji pozorovat korály větších velikostí.

Výborná kvalita sicánských smaragdů dovoluje předpokládat, že smaragdová surovina pochází z Kolumbie (oblast Muso). V případě kolumbijského „jantaru“ je situace komplikovaná. Nejde pravděpodobně o jantar, ale o kopál, velmi podobný jantaru.