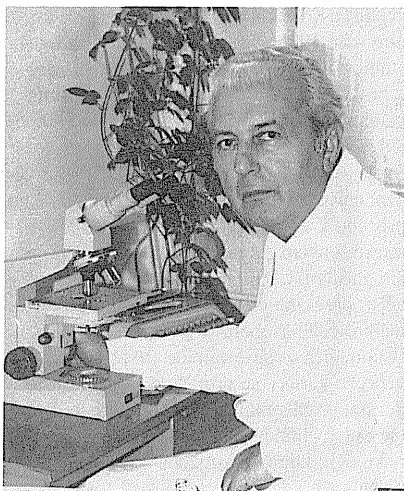


## 20. výročí úmrtí profesora Jaroslava Švejdy

Lidská paměť je krátká i děravá, a proto jsou na místě vzpomínkové publikace na naše předchůdce, učitele a přátele, kteří se zapsali do našich odborných i osobních osudů tou největší měrou. V tomto roce si takto musíme připomenout dvacáté výročí smrti jednoho z našich nejvýznamnějších patologů minulého století – prof. MUDR. Jaroslava Švejdy, DrSc., dlouholetého přednosty I. Patologicko-anatomického ústavu Lékařské fakulty brněnské univerzity a současně i významného onkologa, prvního ředitele jediného komplexního onkologického pracoviště v České republice, Výzkumného ústavu klinické a experimentální onkologie, nynějšího Masarykova onkologického ústavu.

Úvodem je nutno osvěžit základní životopisná data vzpomínaného. Profesor Švejda se narodil 31. 7. 1915 ve Valašských Kloboukách. Střední školu absolvoval v Brně roku 1934, stejně i lékařská studia, která ukončil se zpožděním zaviněným německou okupací v roce 1945. Od roku 1939 byl pracovníkem I. Patologickoanatomického ústavu (PAÚ) brněnské univerzity. Při studiích zde působil jako demonstrátor, v průběhu okupace jako pomocný asistent a krátce po absolutorii na LF byl na tomto ústavu jmenován odborným asistentem. Habilitoval se na brněnské lékařské fakultě v roce 1950 po obhájení práce *Virusy a nádory*. V roce 1957 byl jmenován profesorem pro patologickou anatomii a přednostou I. PAÚ. V r. 1963 obhájil disertaci s názvem *Transplantabilní krysí karcinom BŠ* a získal vědecký titul DrSc. Jeho práce na mateřském ústavu byla nedobrovolně a k lítosti větší části zaměstnanců ukončena v roce 1980. Od počátku roku 1976 byl ředitelem Výzkumného ústavu klinické a experimentální onkologie. Na tomto ústavu působil jako ředitel do konce roku 1985 a jako lékař na patologii až do své smrti. Prof. MUDR. Jaroslav Švejda, DrSc., zemřel v Brně 26. 9. 1986.

Vzpomínka musí obsahovat i připomenutí podstatných lidských vlastností a společenských činností profesora Švejdy. Z jeho společenských aktivit je nutno jmenovat zejména působení v Sokole Brno I., na něž vzpomíná



Prof. Jaroslav Švejda

dosud řada jeho vrstevníků i mladších cvičenců, které vedl. Jeho lidskou charakteristikou byla nesmírná pracovitost, stále interdisciplinární studium pokroků v biologii i medicíně, obětavost a láska k lidem i k životu v celé jeho mnohotvárnosti. Energii pro svoji práci čerpal na pravidelných víkendových výletech na oblíbenou Vysočinu, kde výjezdy často spojoval se sportovním rybářstvím a později s budováním milované chalupy. Celoživotním zájmem bylo pro něj, kromě profese, také výtvarné umění a zejména malířství, kterému se sice amatérsky, ale aktivně a velmi usilovně věnoval. Jeho krajinářské olejomalby jsou dosud pečlivě opatrovanou památkou u několika stále vzpomínajících žáků.

Naši slavní předkové jsou pro nás hodni vzpomínek nejen osobními vlastnostmi a vztahy, ale zejména výsledky své odborné práce a zajímavé jsou i kořeny jejich činnosti. Profesor Švejda byl prvním žákem zakladatele moravské školy patologů – profesora Václava Neumanna, který jej zásadně ovlivnil svými až neuvěřitelnými znalostmi přírodních věd i filozofie a vášní pro osobní poznání současných světových vědeckých pracovníků i jejich pracovišť. Dalším důležitým momentem pro jeho celoživotní zaměření byl roční stipendijní pobyt v Department of Pathology of the Royal College of Surgeons v Londýně, který jako sti-

pendista British Council absolvoval ve školském roce 1946/47. Zde byl hluboce ovlivněn studiem teoretických problémů patologie u prof. R. A. Willise a celou koncepcí britské patologie, od tehdejšího středoevropského pojetí zásadně odlišné. S těmito základy profesor Švejda věnoval při práci na I. PAŮ i jeho vedení největší pozornost zejména biologickému přístupu k onkologické problematice a dynamické funkční patologii. Patologie v jeho pojetí začala i v našich zemích překonávat dřívější, převážně deskriptivní morfologické zaměření celého oboru a přiblížila se biologii, fyziologii a zvláště klinice. V počátcích své vědecké kariéry se prof. Švejda věnoval především problémům speciální patologie. Velmi brzy však obrátil svůj zájem na experimentální onkologii, kde se jako jeden z prvních lékařů pracujících ve výzkumné oblasti v Československu zabýval problematikou transplantabilních zvířecích nádorů, použitých jako model pro studium lidských malignit. Následovalo období jeho výzkumného zaměření na experimentální, chemicky indukované prekancerózy a karcinomy průdušek a žaludku. Největších úspěchů ve vědecké práci dosáhl v kvantitativních fyzikálně biologických technikách použitých pro hodnocení prekanceróz, zejména cestou cytofotometrie. Logickým pokračováním těchto prací byla pozdější orientace na ultrastrukturu chromozomů, zejména u lidského melanomu. Období jeho vedení I. PAŮ je charakterizováno těžce prosazovanými stavebními rekonstrukcemi a neúnavným zaváděním nových technik a metodických přístupů do rutinní i výzkumné činnosti. Z nejdůležitějších nutno jmenovat zavedení moderní enzymové histochemie, elektronové mikroskopie a základů morfometrie. Jako první v české patologii zavedl do práce patologického ústavu autoradiografii, poloautomatickou cytofotometrii, mrazové leptání pro studium povrchů buněčných struktur, laboratoř tkáňových kultur a laboratoř imunologie nádorů s původním zaměřením transplantačním a záhy fenotypizačním. K práci na těchto metodikách vedl svoje zaměstnance, a I. PAŮ v Brně se tak stal výzkumným pracovištěm, které spolupracovalo s řadou dalších ústavů zaměřených na základní biologický výzkum u nás i v zahraničí. Výzkumnou problematikou ústavu pod vedením prof. Švejdy byla hlavně moderní experimen-

tální a později i klinická onkologie. Vybavení ústavu i moderní a atraktivní problematika umožnily profesoru Švejdi vychovat řadu vysoce kvalifikovaných odborníků pro českou patologii i biomedicínský výzkum z řad lékařů a studentů. U svých žáků vždy vyžadoval přístup s pevným zakončením v rutinní patologii a vědeckým myšlením na výšinách biologické vědy („musíte vždycky zůstat nohama v pitevni a hlavou v oblacích“). Z úspěchu žáků měl pravidelně větší radost než z výsledku vlastní práce, protože zásadně kladl pověst ústavu a školy nad osobní prestiž. Se stejně velkou pílí jako výzkumu a vědecké výchově i výuce studentů věnoval se i organizaci rutinní práce ústavu při zlepšování diagnostické koncepce patologie, opět zejména v oblasti onkologické a v cytodiagnostice.

Zvláštní kapitolou profesního života neúnavného profesora Švejdy byla jeho každodenní práce v brněnském onkologickém ústavu. Na tomto pracovišti nastoupil jako externí pracovník brzy po válce v roce 1945 a na základě původní výzkumné histologické laboratoře, tehdy převážně radioterapeutického ústavu, zde již v roce 1946 založil samostatnou bioptickou stanici, brzy nadregionálního významu. Onkologické problematice se věnoval i na teoretickém poli, zpočátku v oblasti virologie experimentálních zvířecích nádorů ve spolupráci s dr. Zbyňkem Bradou, který vedl teoretickou část onkologického ústavu. Bylo zásluhou zejména těchto dvou zanícených teoretických onkologů, že došlo k záchraně badatelského výzkumu v brněnském onkologickém ústavu proti vlně primitivního prakticismu u nás na začátku šedesátých let. Výzkum na ústavu byl tehdy zachován i za cenu, že teoretické laboratoře přešly v roce 1961 se všemi zaměstnanci i programem pod správu bratislavského Výzkumného onkologického ústavu Slovenské akademie věd, vedeného blízkým přítelem obou brněnských vědců akademikem Viliamem Thurso. Toto krytí výzkumu brněnského onkologického ústavu přetrvalo do roku 1969. V léčebné strategii se od šedesátých let – po založení specializovanějších klinických oddělení – začíná v ústavu využívat interdisciplinární přístup, který v brněnském podání předpokládá i přímou angažovanost patologa. Vznikla melanomová a mamární komise, vždy s účastí profesora Švejdy na kaž-

dém zasedání. Stejně se později týmově přistupovalo i k léčbě lymfomů a testikulárních nádorů. Skloubení klinické a výzkumné části v jednom zařízení a tehdy nová koncepce onkologické služby, na které se jako člen vědecké rady ministerstva významně podílel právě profesor Švejda, umožnily, že byl brněnský onkologický ústav k 1. 1. 1976 změněn na rezortní „Výzkumný ústav klinické a experimentální onkologie“ jako součást výzkumné základny Ministerstva zdravotnictví České republiky. Ředitelem vzniklé instituce byl jmenován profesor Švejda, který provedl potřebnou reorganizaci klinického i badatelského provozu, při níž byla postupně založena oddělení imunologie a tkáňových kultur, oddělení patologie nádorů i oddělení epidemiologie a genetiky nádorů. Ústav pod jeho vedením navázal trvalou spolupráci nejen v rámci republiky, ale i s partnerskými pracovišti řady evropských zemí a stal se členem Organizace evropských onkologických ústavů (OECI). Od roku 1976 jsou také každoročně pořádány Brněnské onkologické dny, které jsou dnes největším odborným setkáním onkologů v naší republice.

Mimořádná odborná aktivita prof. Švejdy se projevila v jeho více než 130 původních vědeckých publikacích, převážně v zahraničním tisku, a v 11 moderně pojatých učebních textech, kde současně od počátku uplatňoval svůj vynikající kreslířský talent. Jeho činnost vyústila v řadu přednáškových turné v Egyptě, Japonsku, USA, Mexiku, skandinávských zemích a zejména v Německu. Jednotlivé zahraniční i domácí přednášky a předsednictví sekcí na kongresech jsou u tohoto mimořádného vědeckého pracovníka nepočitatelné. Organizační talent, vysoký profesionální standard a komunikativnost prof. Švejdy se projevily i v jeho aktivitách v mnoha vědeckých společnostech a organizacích. Ze zahraničních společností nutno jmenovat členství v Deutsche Akademie der Naturforscher „Leopoldina“, Gesellschaft für Pathologie der DDR, Deutsche Gesellschaft für Pathologie (BDR), Pathological Society of Great Britain and Ireland, European Society of Pathology, World Association of Pathological Societies, Internationale Gesellschaft für Chemo- und Immunotherapie. V tehdejší Československé republice byl členem Rady lékařských věd ČSAV, Vědecké

rady ministerstva zdravotnictví i Vědeckého výboru RVHP pro komplexní problémy maligních nádorů. Byl dále členem komise expertů pro studium kostních nádorů a melanoblastomů při WHO v Ženevě, předsedou České histochemické a cytochemické společnosti, členem výboru Onkologické společnosti a výboru Společnosti patologických anatomů, dále předsedou Společnosti pro tkáňové kultury a krajským patologem. Na Lékařské fakultě Masarykovy univerzity byl dlouholetým členem vědecké rady, po dvě období proděkanem a v roce 1968 byl zvolen děkanem fakulty.

Profesor Švejda se svou vzdělaností, pracovitostí, svobodomyšlností a nadhledem žil svůj produktivní věk v té nejhorší době pro odporce jakékoliv autoritářské moci. Velmi těžce nesl německou okupaci a stejně potom i žlivou podstatu a systematické násilí komunistického režimu, preferujícího podprůměr a průměr. Jako přesvědčený konzervativně liberální demokrat a nestraník měl každodenní problémy s prosazováním svých koncepčních i personálních představ. S odstupem dvaceti let však svědčí o jeho mimořádné lidské a zejména manažerské a odborné velikosti ve svěřených úsecích patologie i onkologie také to, že nedobrovolné a dramatické odchody z vedoucích míst obou jím vedených pracovišť měly za následek vždy zřetelnou profesní stagnaci těchto institucí. Krátkodobou v případě onkologie a mnohem delší v případě patologie, i když obojí byl současně i problém politicky dosazených bezprostředních nástupců. Pan profesor nám měl co odkázat a jeho výročí stojí za věčnou vzpomínku.

A. REJTHAR

## Vzpomínka na doc. MUDr. Svatopluka Doležela, CSc. (1921 – 1996)

V závěru letošního roku uplyne deset let od úmrtí a nedožitého pětáosmdesátin lékařemorfologa a fyziologa, učitele, vědeckého pracovníka a nadmíru pracovitého a čestného člověka pana doc. MUDr. Svatopluka Doležela, CSc. Jako žák anatoma profesora Karla Žlábl-