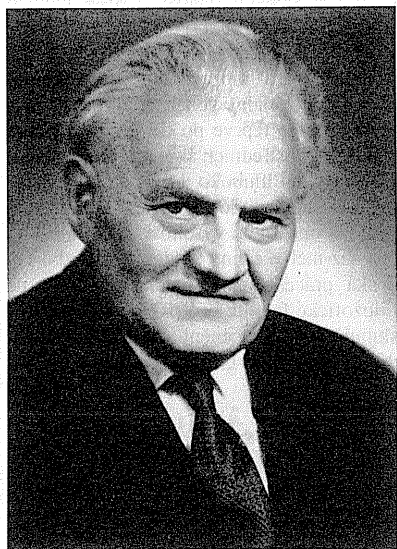


čí narození dr. Edvarda Beneše (příspěvek do publikace, 1954). Jaroslav Stránský nebyl však jen politikem, byl také profesorem trestního práva a řízení a ve své publikační činnosti se zabýval i vědeckými otázkami právními. V práci nazvané *Vítele poškozeného ve skutkových podstatách trestního práva* z r. 1921 se zabýval tématem v trestněprávní literatuře známým pod názvem „přivolení poškozeného k trestnému činu“. Ve Vědecké ročenice PF MU publikoval články *Právo a milost* (1923), *Právo a revoluce* (1924) a *Problém tiskové opravy* (1928). V roce 1930 vyšla další jeho studie nazvaná *Smysl a předmět tiskové opravy*.

Prof. JUDr. Jaroslav Stránský byl osobností, jejíž politická i pedagogická činnost přispěla významnou měrou k rozvoji Masarykovy univerzity i k její mezinárodní prestiži.

V. KALYODOVÁ

Vzpomínka na PhDr. Karla Tihelku, CSc. 12. 7. 1898 – 16. 7. 1973



V letech 1951-1957 externě působil na tehdejší katedře prehistorie Filozofické fakulty naší univerzity moravský archeolog PhDr. Karel Tihelka, CSc., v té době ředitel Moravského zemského muzea v Brně a výrazná postava brněnského kulturního života vůbec. Od jeho smrti uplynulo letos v červenci již 30 let. Proto mu věnujeme následující vzpomínku.

Karel Tihelka přednášel na katedře prehistorie o své nejoblíbenější etapě pravěku – o době bronzové, k níž přibíral ještě i starší dobu železnou – halštatskou. Byl jsem jedním z tehdejších studentů prehistorie a dodnes vzpomínám na jeho putavé výklady, které prokládal četnými, často i humornými historkami z dějin archeologie. Nezapřel svoji dlouholetou učitelskou profesi. Svoje přednášky zahajoval na minutu přesně a celou vymezenou dobu dovedl udržet pozornost posluchačů jak vlastní odbornou tematikou, tak mnoha hluboce lidskými sentencemi, které čerpal z vlastních životních zkušeností i z bohatých znalostí krásné i odborné literatury. Několik nás – mladších posluchačů – ovlivnil natolik, že jsme se zúčastnili jeho archeologických výzkumů na kopci Cezavy u Blučiny nedaleko Brna a specializovali se rovněž na bádání o době bronzové. Shodou okolností jsem jako začínající asistent na katedře prehistorie přebíral Tihelkovy přednášky a semináře a úporně se snažil, abych jej se ctí nahradil.

Karel Tihelka se narodil 12. 7. 1898 v Bučovicích. Po maturitě na tamním reálném gymnáziu strávil krátký čas v římskokatolickém semináři v Brně, odkud však brzy odešel. Léta 1916-1918 prožil jako kadet a později rakouský oficír na frontách první světové války (sloužil v Přemyslu, pak na italském bojišti, zažil italskou ofenzivu na Piavě atd.). Válku šťastně přežil, ale na její hrůzy dlouho vzpomínal. Za první republiky působil jako učitel na Bučovicku, Slavkovsku a Brněnsku. Od mládí jej zajímala historie rodného kraje, která jej záhy přivedla, spolu s vlivem regionálních archeologů A. Procházky a M. Chleboráda, také k archeologii. Roku 1931 se proto zapsal – již jako zkušený kantor – na studium prehistorie k profesoru E. Šimkovi a historie k profesorům R. Urbánkovi a F. Hru-

bému na Filozofickou fakultu MU v Brně; spolu s Františkem Kalouskem se stal prvním žákem – archeologem profesora Emanuela Šimka. Těsně před vzplanutím druhé světové války dokončil Karel Tihelka disertační práci o únětické kultuře starší doby bronzové. Obhájit disertaci a ukončit vysokoškolské studium však mohl teprve po osvobození v roce 1947, kdy získal titul doktora filozofie. Již za války v letech 1944–1945 působil v archeologickém oddělení Zemského muzea v Brně, kde se podílel na ochraně a záchraně archeologických sbírek před válečnými událostmi. Brněnskému muzeu zůstal věrný i po válce; do roku 1952 zastával funkci vedoucího prehistorického oddělení, v letech 1952 – 1956 byl ředitelem muzea. Poté se vzdal ředitelského místa a stal se vědeckým pracovníkem Archeologického ústavu ČSAV v Brně, kde působil po řadu let jako náměstek ředitele ústavu.

V oblasti archeologie proslul Karel Tihelka zejména svým dlouholetým (1948–1958) odkryvem jedné z nejvýznamnějších moravských pravěkých lokalit – výšinného sídliště z doby bronzové na Cezavách u Blučiny, kde navázal na první badatelské práce židlochovického právníka JUDr. Jana Dezorta. Odkryl zde kromě jiných pravěkých objektů příkopem ohrazený areál lidu věteřovské skupiny z konce starší doby bronzové (cca 1550 př.n.l.) a ve své době šokující masovou kumulaci lidských skeletů lidu velatické kultury mladší doby bronzové (cca 1100 př.n.l.); o interpretaci uvedených lidských pozůstatků se vedou dodnes spory (vyvražďení obyvatel přepadené osady, případ hrůzných náboženských rituálů spojených s lidskými obětmi – doklady hekatomby, následky nějaké neznámé epidemie apod.). V roce 1953 došlo na Cezavách k objevu hrobu velmože s nádhernou výbavou z doby stěhování národů (2. polovina 5. století n.l.) – snad „krále“ germánského kmene Herulů, kteří tehdy protáhli Moravou. Tento bohatě medalizovaný objev odvedl Karla Tihelku na čas od jeho hlavního vědeckého zájmu – doby bronzové – k protohistorii střední Evropy.

Ve vědecké sféře dominoval Tihelkům zájem o starší dobu bronzovou. Zabýval se podrobným studiem moravské únětické kul-

tury a rozpoznal její závěrečnou vývojovou etapu, kterou označil jako věteřovský typ. Genezi, vývoji, kontaktům, rozšíření a datování tohoto fenoménu věnoval řadu studií, které trvale ovlivnily směr bádání v dané oblasti v celé střední Evropě. K problémům doby bronzové se ostatně váže většina Tihelkových vědeckých prací. Nebylo by však správné vynechat z jeho literární tvorby rané práce – válečné vzpomínky, antimilitaristické eseje, příležitostné básně, ale i řadu statí z učitelského prostředí, z pozdější doby pak množství referátů z prostředí muzejního. Jako školený historik se stal také autorem několika historických studií z okruhu jeho rodných Bučovic.

Ve včtu Tihelkovy společenské aktivity nemůže chybět popularizační a propagační muzeologická činnost, jmenovitě organizace didakticko-pedagogických exkurzí do archeologických sbírek Moravského muzea, snaha o kvalitní vyučování pravěku na školách, organizace kontaktů škol s muzei atd. Karel Tihelka zastával rovněž řadu významných společenských funkcí, byl např. členem národního výboru světové muzejní organizace ICOM (International Committee of Museums), čestným místopředsedou Musejního spolku v Brně, předsedou historické sekce Společnosti pro šíření politických a vědeckých znalostí v Brně, členem několika vědeckých a redakčních rad atd.

PhDr. Karel Tihelka, CSc., patřil k nejvýznamnějším moravským archeologům první profesionální generace. Profesionalizoval se sice teprve po delším učitelském působení na středních školách, ale i tak stačil zasáhnout hluboko do evropské archeologie. I když nedosáhl nejvyšších vědeckých hodností či vysokoškolských titulů, pro něž měl všechny předpoklady, jeho vědecká práce a pedagogické působení na Filozofické fakultě brněnské univerzity zasluhují plného ocenění. Zemřel v ústraní dne 16. července 1973 v Brně.

V. PODBORSKÝ