

**Slovo ekonomů**

# **Výsledky výzkumu Posílení rozvojového potenciálu podnikatelů**

ANTONÍN MALACH

## **Výsledky anketního šetření**

Tento článek navazuje na příspěvek ve 4. čísle Universitas z roku 2002 strana 56. V něm byly nastíněny dosud organizované výzkumy v oblasti rozvoje podnikání a byla předložena koncepce výzkumu organizovaného řešitelským týmem Ekonomicko-správní fakulty MU v rámci projektu Grantové agentury ČR a Akademie věd ČR. Vzhledem k rozsahu článku vyjmete z osmi zkoumaných skupin názory tří podstatných skupin respondentů, a to podnikatelů, pracovníků hospodářských komor a pracovníků veřejné správy.

### **Skupina respondentů: podnikatelé**

Dotazník ve skupině podnikatelů odevzdalo 42 respondentů. Z toho 19 % samostatných podnikatelů, 31 % firem do 10 zaměstnanců, 38,1 % firem do 50 zaměstnanců, 4,8 % do 250 zaměstnanců a 7,3 % nad hranici 250 zaměstnanců. Malých a středních podnikatelů bylo 92,9 %. Podle odvětví podnikání bylo zastoupení následující: obchod 29,3 %, služby 19,5 % a zpracovatelský průmysl 14,5 %. Podle struktury kapitálu se výzkumu zúčastnilo 81 % domácích firem a 19 % firem se zahraniční účastí. Z regionů převládají respondenti z Jihomoravského kraje (64,3 %), pak následuje Praha s 12,8 %. Kurzivou je uvedeno znění hypotézy, k níž se vztahuje příslušné hodnocení odpovědí respondentů.

#### **1. Hypotéza č. 1. Podnikatelé v ČR pracují v nezcela příznivém prostředí, v prostředí, které vytváří jisté bariéry, zejména v právní, daňové a úvěrové oblasti (otázka P1)**

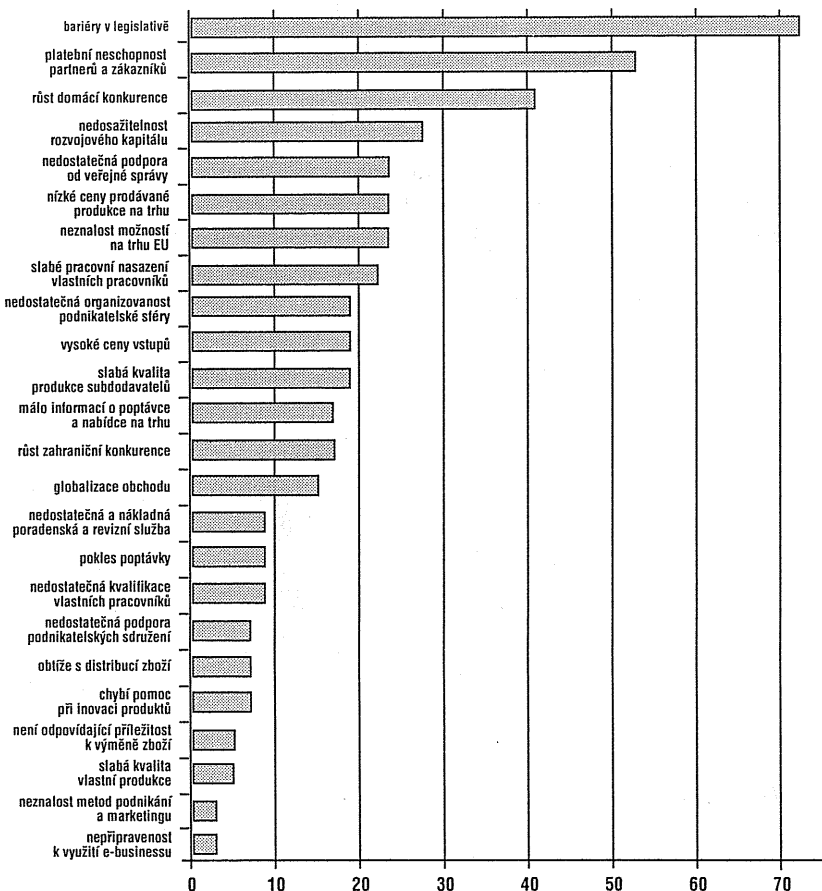
Tato hypotéza se potvrdila výrazně v tom, že na prvním místě spatřují podnikatelé hlavní překážku v nedostatečné legislativě, a to – měřeno mírou souhlasu s tvrzením – ze 71,4 %, jak lze sledovat v připojeném grafu. Na druhém místě podnikatelé souhlasí (míra souhlasu 52,4 %) s platební neschopností partnerů a zákazníků, 40,5 % míry souhlasu respondentů se

týká růstu domácí konkurence a 28,6 % nedosažitelnosti rozvojového kapitálu.

Hypotéza se nepotvrdila v oblasti daní. Vliv na tuto skutečnost měla i málo srozumitelně vyjádřena nabídka v dotazníku. V otázce 8 dotazníku se pro pomoc k získání úvěru vyslovila méně než polovina respondentů (44,9 %).

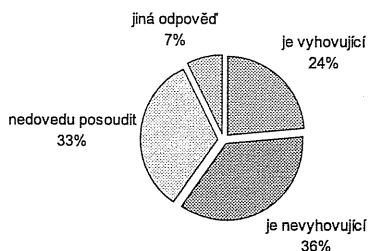
**2. Hypotéza č. 2. Rozvinutost síťování (sdružování) podnikatelů k překonání dosavadní roztržitosti za prosazování společných zájmů je zatím nevyhovující (otázka P2). Podnikatelé si málo uvědomují vliv nepřehlednosti a malé funkčnosti početných institucí naší podnikatelské sféry. Potřebu profesního podnikatelského sdružení pociťují jen slabě (otázka P3).**

Se kterými problémy se setkáváte při podnikatelské činnosti? (míra souhlasu v %)



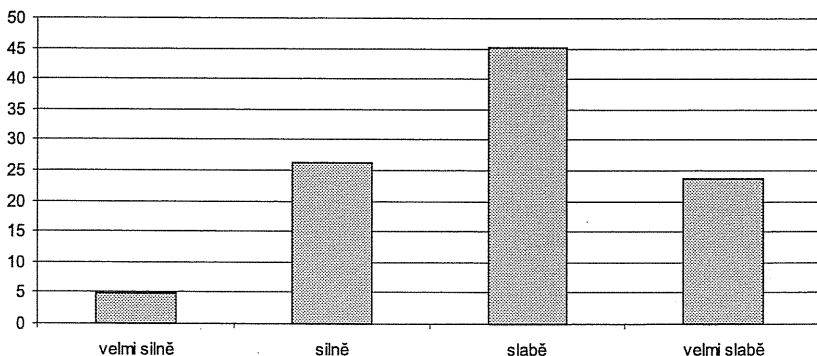
Za nevyhovující považují respondenti stav ve sdružování podnikatelů z 35,7 %. Poměrně velká skupina (33,3 %) se vyjadřuje v tom smyslu, že nedovede situaci posoudit. Pro návazný výzkum v roce 2003 je to signál k podrobnějšímu objasnění této otázky v dotazníku. Jako vyhovující hodnotí situaci 23,8 % respondentů. V poznámkách respondentů se vyskytl návrh na rozšíření mediálního seznámení s významem sdružování podnikatelů. Ojedinele zazněla poznámka, že se respondent se sdružováním podnikatelů neztotožňuje.

Jak hodnotíte rozvinutost síťování (sdružování) podnikatelů v ČR?



V otázce P3 se hypotéza plně potvrdila. Velmi slabě pociťuje potřebu profesního sdružení podnikatelů 23,8 %, slabě téměř polovina (45,2 %), dohromady tvoří tyto dvě skupiny 69 %. Silně pociťuje potřebu sdružování necelá čtvrtina respondentů (26,2 %), velmi silně jen 4,8 % – dohromady je to necelá 1/3 respondentů (31 %).

Jak silně pociťujete potřebu profesního sdružení podnikatelů?



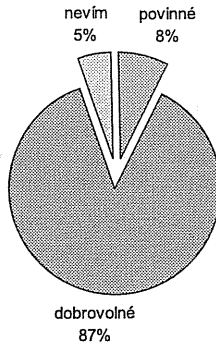
**3. Hypotéza č. 3.** Podnikatelé si představují svoji profesní organizaci s dobrovolným členstvím (otázka P5), strukturovanou podle územního i oborového principu (otázka P6) s registrací na jednom místě (otázka

P7), která by napomáhala založení a rozvoji firem, poskytovala by poradenskou službu a podporovala zvyšování kvalifikace (otázka P8) a se zastoupením v komisích a výborech veřejné správy (otázka P9).

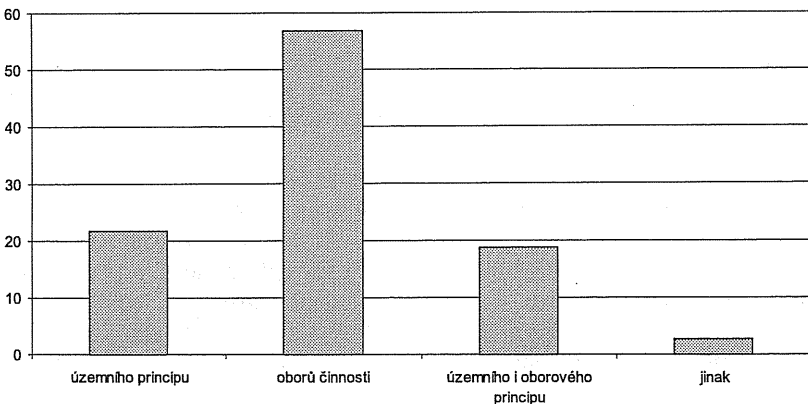
Přesvědčivými 87,2 % se potvrdila hypotéza o dobrovolném členství v organizaci podnikatelů (v hospodářských komorách). Pro povinné členství se vyslovilo jen 7,7 % respondentů. Spokojenost s členstvím v hospodářských komorách a živnostenských společenstvech vyjadřuje stejný počet respondentů jako nespokojenost. V obou početně vyrovnaných skupinách se ozvaly hlasy na nákladnost poskytovaných služeb a jejich opožděnost.

Ve volně vyjádřených odpovědích se k povinnému členství vyslovili pouze dva respondenti, z toho jeden z důvodu větší kontroly, 11 respondentů doplnilo své vyjádření na podporu dobrovolného členství (co je povinné není dobré, je to osobní věc svobodné volby každého podnikatele zachovat svobodu rozhodování apod.).

Podle vašich zkušeností by členství v komorách apod. mělo být?

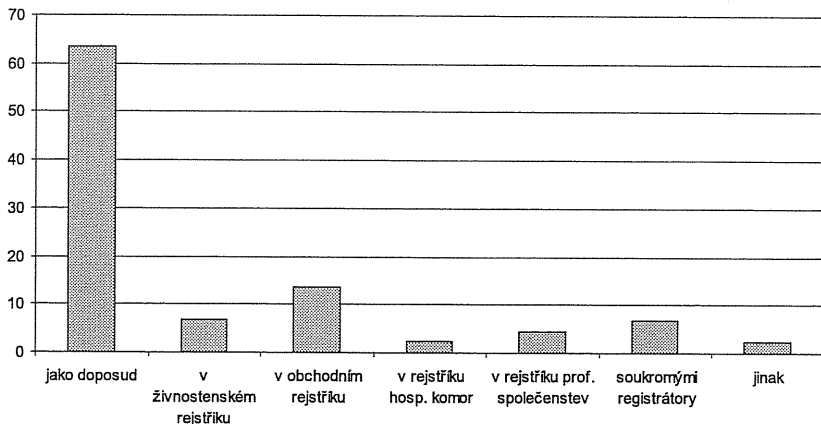


Samosprávné organizace podnikatelů by měly být strukturovány podle



Většina respondentů (56,8 %) si představuje strukturu organizování podnikatelů podle oborového principu. Pro územní princip je 21,6 %, pro územní i oborový princip 18,9 % respondentů. Přihlášení k oborovému principu organizování je provázáno vyjádřením respondentů typu: v rámci oboru lze řešit podobné problémy, je lepší výměna zkušenosti a informací, kvalifikovaný náhled na záležitosti v oboru – pekař neřekne nic zámečnickovi, lepší obhajoba společných zájmů, přehled a stabilita oboru.

#### Podnikatelé by měli být registrováni



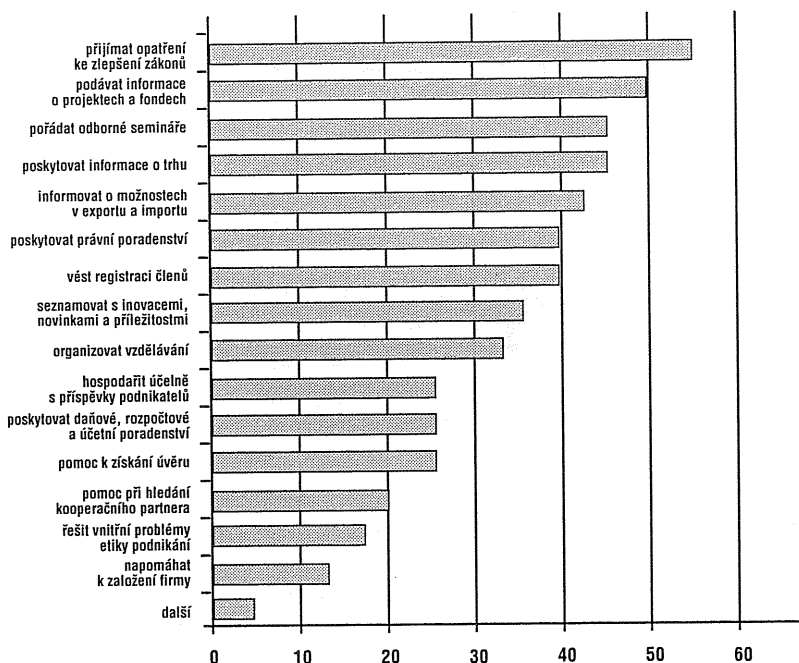
Oproti hypotéze předpokládající registraci na jednom místě setrvávají 2/3 respondentů (míra souhlasu 66,7 %) na konzervativním stanovisku, tj. ponechat registraci jako doposud. Míra souhlasu pro obchodní rejstřík je 14,3 %, pro rejstřík u živnostenských úřadů a u soukromých registrátorů po 7,1 %. Pro registraci u hospodářských komor (podle nizozemského modelu) je míra souhlasu velmi nízká (2,4 %).

Na dalším grafu je zobrazeno, které služby pro podnikatele by měly organizace podnikatelů zajišťovat; nejvyšší míra souhlasu je v hodnotě 55 % s požadavkem „přijímat opatření ke zlepšení zákonů“. To koresponduje s otázkou č. 1, kde jako největší překážku uvádějí podnikatelé nedostatky v legislativě.

Vysokou míru souhlasu (50 %) vykazuje služba „podávat informace o projektech a fondech“. Jen o málo slabší je míra souhlasu (45 %) v otázce „poskytovat informace o trhu“ a podobně „pořádat odborné semináře“ (45 %). Významná míra souhlasu 42,5 % byla zjištěna ještě u požadavku „informovanost o importu a exportu“, „vedení registrace členů“ (40 %) a „seznamování s novinkami a příležitostmi“ (35 %). Přehledněji vyjádřeno: kromě zlepšení zákonů o podnikání je velký zájem o různé druhy informací a vzdělávání.

Poměrně značná míra souhlasu (58,5 %) se projevila v názoru na zastoupení hospodářských komor ve výborech orgánů veřejné správy. Vyskytla se však nezanedbatelná skupina, která zastoupení nepožaduje (24,4 %) nebo neví (17,1 %), s vyslovením pochybnosti o možnostech ovlivnění jednání. Opačný názor vyjadřuje: „Politika a ekonomika jsou neoddelitelné součásti. Zlepšení komunikace mezi nimi je žádoucí.“

Které služby pro podnikatele by měly organizace podnikatelů zajišťovat?  
(míra souhlasu v %)



#### 4. Hypotéza č. 4. Podnikatelé nemají dosud přesnější představu o vlivech vstupu do EU na jejich podnikání (otázka P10).

Hypotéza č. 4 se potvrdila v tom, že nejvíce podnikatelů přiznalo neznalost problému. Značná část podnikatelů vidí pozitiva, která vzniknou evropskou integrací (zrušení kvót a bariér, vyšší kvalita, zjednodušení vývozu, nové odbytové možnosti, rozšíření trhu). Negativa vidí respondenti ve zvýšení konkurence, nárůstu cen nemovitostí a v obavách možného zániku malých firem.

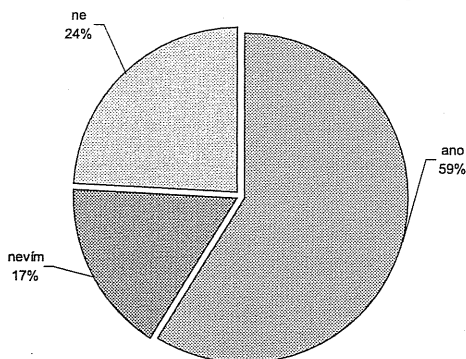
Ke zlepšení organizovanosti podnikatelů (otázka P11) jsou nejpočetnější náměty k lepší informovanosti, propagaci a komunikaci, dále k vyšší účasti, větší hmatatelnosti výsledků, k lepšímu chování úředníků a k zavedení stabilního režimu zasedání komor.

## Shrnutí odpovědí podnikatelů

Mezi hlavní překážku, která brání podnikatelům v činnosti, je řazena nevyhovující legislativa. Koresponduje to i s hlavním požadavkem podnikatelů, kterým je přijetí odpovídajících zákonů. Mezi další problémy patří platební neschopnost partnerů a zákazníků a dále špatná dosažitelnost rozvojového kapitálu.

Podnikatelé potřebují jednak výrazně zlepšit systém projektů, dotací, trhu, importu a exportu, jednak prohloubit vzdělávání formou seminářů a jinými způsoby zvyšování kvalifikace.

Měly by být komory zastoupeny ve výborech orgánů VS?



Do jisté míry je překvapivé to, že pocit potřeby sdružování za účelem prosazování společných zájmů není všeobecný, ale s mírou souhlasu 69 %, z toho s převažující mírou souhlasu s dobrovolným členstvím se zaměřením na oborovou profesní organizovanost při zachování stávajícího způsobu registrace (63 % míra souhlasu).

### Skupina respondentů: hospodářské komory

Názory této skupiny vycházejí z reprezentačního vzorku téměř čtvrtiny všech dotázaných. Z toho bylo nejvíce respondentů z okresních hospodářských komor (50 %) a z krajských hospodářských komor (29 %). Největší zastoupení (50 %) tvoří malé komory, které mají 21 – 100 členů, 35 % komor je s 101 – 200 členy a 35 % s 201 – 500 členy. Největší počet respondentů pochází ze Středočeského kraje (58 %).

**1. Hypotéza č. 1.** *V současné době zajišťují hospodářské komory různý rozsah servisních činností pro podnikatele, a to hlavně podle toho, jakou mají členskou základnu (otázka K2).*

Z hlediska poskytovaných služeb dominuje stoprocentní míra souhlasu ve spolupráci s institucemi veřejné správy a vedení registrace členů komor. S vysokým procentem míry souhlasu (96 %) následuje poradenství a zvyšování kvalifikace podnikatelů.

**2. Hypotéza č. 2.** *Poměrně nízké zapojení podnikatelů v hospodářských komorách je způsobeno převážně nedostatečnou nabídkou odborných služeb včetně jejich propagace (otázka K3).*

V této části se hypotéza potvrdila částečně. Slabá propagace tvoří míru souhlasu ze 78 %, nedostatečná nabídka služeb z 35 %. Hlavní příčinu však vidí respondenti v blíže nespecifikované neochotě podnikatelů.

**3. Hypotéza č. 3.** *Plnění poslání hospodářských komor nejvíce brání slabé kompetence, z toho vyplývající nízká organizovanost podnikatelů a nedostatečně motivující legislativa (otázka K5).*

Hypotéza se v podstatě potvrdila s tím, že slabá kompetence komor je vyjádřena stoprocentní mírou souhlasu respondentů, nedostatečná legislativa 80 % a nízká organizovanost 78 %.

**4. Hypotéza č. 4.** *Pracovníci hospodářských komor se domnívají, že podnikatelé by měli být registrováni automaticky (otázka K1) v jejich instituci (otázka K 7), strukturované podle územního principu (otázka K 6) a se zastoupením v komisích a výborech veřejné správy (otázka K 9).*

Hypotéza se potvrdila v tom, že respondenti z hospodářských komor preferují na rozdíl od podnikatelů automatické členství s 86 % mírou souhlasu, pro strukturování organizovanosti podle územního principu je 53 %, v rejstříku hospodářských komor 93 %, se zastoupením v komisích a výborech veřejné správy 100 %.

### **Shrnutí odpovědí respondentů z hospodářských komor**

Odpovědi respondentů z hospodářských komor jsou do značné míry reprezentativní, protože tvoří téměř čtvrtinu počtu hospodářských komor ČR. Z jejich pozice je považováno za nejvhodnější automatické členství v hospodářských komorách strukturovaných podle územních celků, které by byly současně registračním místem.

Je nutno vzít v úvahu skutečnost, že organizovanost podnikatelů v hospodářských komorách se odhaduje pouze asi na 1 %. Překážku většího zapojení spatřují respondenti z HK v neochotě podnikatelů ke sdružování, dále v nízké propagaci služeb HK a v její nedostatečné nabídce. To souvisí s počty členů, protože malé hospodářské komory, které převažují, nemohou poskytovat specializované služby jedním či dvěma pracovníky.



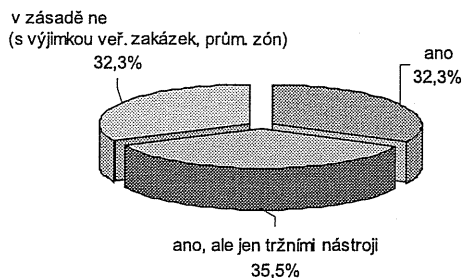
## Skupina respondentů: pracovníci veřejné správy

Z prostředí veřejné správy bylo v podmínkách pilotního výzkumu vyhodnoceno 33 dotazníků z obcí a krajů. Z nich polovina je z menších měst s 5 – 30 tisíci obyvatel, asi čtvrtina (26,7%) z menších obcí s 1 500 – 5 000 obyvateli, 13,3% z větších měst nad 30 000 obyvatel a 6,7% z malých obcí do 300 obyvatel. Zastoupeny jsou tedy všechny velikostní skupiny obcí. Co do krajů, nejvíce bylo respondentů z Jihomoravského kraje.

**1. Hypotéza č. 1.** *Pracovníci veřejné správy jsou pro podporu podnikání, a to vhodnými prostředky, např. veřejnými zakázkami, péčí o infrastrukturu a poskytováním informací o trhu (otázky VI,2).*

Respondenti potvrdili hypotézu č. 1. Vyjádřili se pro podporu podnikání ze strany veřejné správy v 67%, v 35% s výhradou aplikace přiměřených nástrojů pro tuto podporu. Proti se vyslovilo dosti značné procento: 35,5%.

Podle vašeho názoru by veřejná správa měla podporovat podnikání?



Co se týká specifikace podpory podnikatelů, pracovníci veřejné správy, podobně jako podnikatelé navrhují především zlepšení právních norem (s vysokou mírou souhlasu 87,1 %). Na druhém místě figurují veřejné zakázky s mírou souhlasu 67,7 %, na třetím místě je poskytování informací o trhu 58,4 % čtvrté místo zaujímá podpora výzkumu a inovací (51,6 %). Dále se umístily požadavky: podporovat podnikání investicemi do infrastruktury (48,4 %), podporovat MSP (48,4 %), organizovat vzdělávání (45,2 %), poskytovat daňové úlevy vybraným odvětvím (38,7 %), vytvářet průmyslové zóny (38,7 %), prostředkovat pomoc v exportu a importu (29 %), poskytovat subvence a dotace vybraným odvětvím (12,9 %), ovlivňovat tržní prostředí (6,5 %), zakládat společné podniky s podnikateli (3,2 %) a jiné (3,2 %).

**2. Hypotéza č. 2.** *Podle pracovníků veřejné správy pracují podnikatelé v ČR v nezcela příznivém prostředí, v prostředí, které vytváří jisté bariéry (otázka V3).*

Respondenti z řad pracovníků veřejné správy přiznávají, že jejich podpora podnikání je dosud nedostačující (avšak jen s mírou souhlasu 43 %). Spokojeno je 18 % respondentů, kteří nevidí žádné překážky v podnikání. Nedostatečná podpora podnikání je uváděna v 15,2 % respondentů. V otevřených odpovědích se poukazuje na časté změny legislativních předpisů, korupci, byrokratické postupy, možnost obcházení zákonů vinou nedostatečné legislativy.

**3. Hypotéza č. 3.** *Pracovníci veřejné správy si uvědomují, že dělba práce mezi veřejnou správou na jedné straně a komorami, živnostenskými, podnikatelskými a profesními asociacemi na druhé straně, není plně vyjasněna, není dostatečná koordinace společného úsilí (otázky V 4, 5).*

Hypotéza o neujasněnosti vzájemných vztahů na úrovni obce se potvrdila již tím, že 67,7 % na tuto otázku neodpovědělo. Na úrovni státu a kraje je toto procento ještě vyšší: 77,4 %. Ostatní nabídky jsou rozptýleny s malými procentními skóre.

Jako hlavní formy spolupráce obce s podnikatelským sektorem se uvádí vytváření průmyslových zón s mírou souhlasu 57,1 %, zdokonalování infrastruktury s mírou souhlasu 42,9 %, zajišťování územní a technické přípravy 39,3 %. Jako konkrétní příklad je uvedeno vydání mapy města s umístěním podnikatelských subjektů. Několik hlasů se vyjadřuje zcela kategoricky v tom smyslu, že spolupráce prakticky neexistuje nebo že je minimální zájem o veřejné projednávání konkrétních problémů.

**4. Hypotéza č. 4.** *Pracovníci veřejné správy mají za to, že podnikatelé by měli mít svoji profesní organizaci s dobrovolným členstvím (otázka V6), strukturovanou podle územního i oborového principu (otázka V7), s registrací na jednom místě (otázka V8) a se zastoupením v komisích a výborech veřejné správy (otázka V9).*

Z pohledu respondentů ze sektoru veřejné správy by mělo být členství v samosprávných orgánech podnikatelů dobrovolné z 51,6 %, automatické z 35,5 % a neví 12,9 %. Zdůvodnění automatického členství spatřují pracovníci veřejné správy v ohlídání etiky, čistotě podnikání, zlepšení fungování veřejné správy, v možnosti společného vystupování vůči státu, odborům a zaměstnavatelům a dále v kontrole kvality služeb. Dobrovolné členství je obhajováno v dodatečných poznámkách slaběji, a to právem svobodné volby. Vyskytla se i poznámka s doporučením diferencovaného postupu, souhlasná s povinným členstvím v komorách advokátů a lékařů.

Začleňování do struktur podnikatelských institucí by mělo být: podle územního i oborového principu u 50 % odpovědí, u 46,7 % podle oborů a překvapivě málo 3,3% podle územního principu, v němž pracuje právě veřejná správa. Většina respondentů z veřejné správy (58,8 %) si myslí, že registrace podnikatelů by měla zůstat jako doposud, pro obchodní rejstřík je 29,7 % a u živnostenského úřadu 13,8%. Pracovníci veřejné správy, kte-

ří se podíleli na výzkumu, se vyjádřili, že počítají se zastoupením podnikatelů ve výborech a komisích obcí a krajů ze 77%. Ti, co nesouhlasili, uváděli např. možný střet zájmů nebo nedodržení podmínek soutěže.

**5. Hypotéza č. 5.** *Pracovníci veřejné správy nemají dosud přes značnou informační kampaň přesnější představu o vlivech vstupu do EU na jejich podnikání (otázka V10).*

Tato hypotéza se potvrdila v tom smyslu, že bez odpovědi a s vyhýbavou odpovědí bylo více než polovina dotazníků této skupiny. Kladné odpovědi se týkají zkulturnění vztahů, vyšší regulace podnikání, sblížení zájmů, omezení nepoctivosti v podnikání a zpracování dokonalejší legislativy. Ojediněle zazněl negativní hlas bez bližšího vysvětlení.

### **Shrnutí odpovědí skupiny pracovníků veřejné správy**

Pracovníci veřejné správy, podobně jako podnikatelé, spatřují potřebu podpořit podnikání především zlepšením zákonů a právních norem, organizováním veřejných zakázek, poskytováním informací o trhu a posílením výzkumu a inovací. Jako hlavní formy spolupráce obce s podnikatelským sektorem je uváděno vytváření průmyslových zón, zdokonalování infrastruktury a zajišťování územní a technické přípravy.

### **Výsledky výzkumných pohovorů**

Výzkumné hovory doplňovaly a zpřesňovaly dotazníkové šetření u 21 respondentů z jednotlivých výše uvedených skupin. Položené otázky se týkaly hodnocení podnikatelského prostředí v ČR, názoru na vývoj naší podnikatelské sféry, posouzení vnitřní organizovanosti a seberegulace podnikatelské komunity, stanoviska ke způsobu udělování oprávnění k podnikání, možností podnikatelské samosprávy v naší reformované veřejné správě a hodnocení připravenosti podnikatelů na vstup do EU.

Jako slabiny našeho podnikatelského prostředí označili respondenti nízkou organizovanost naší početné podnikatelské komunity, nerozvinutost odpovědné vnitřní seberegulace a její nedostatečný veřejný vliv. Nízká organizovanost omezuje vliv podnikatelských institucí a neumožňuje státu delegovat na ně příslušné veřejnoprávní kompetence. Uvědomují si, že podnikatelská samospráva není dostatečně účinná při kultivaci našeho podnikání a není dosti kompetentní při obhajobě a prosazování podnikatelských zájmů. Podnikatelská komunita má sice vymezený právní rámec včetně základních forem vnitřní organizace (jsou to hospodářské komory, oborové svazy a profesní společenstva), jejich vzájemné vztahy, funkční závislosti a kompetence však nejsou přehledné a systémově uspořádané.

Podíl na tomto stavu mají podle respondentů především média tím, že prezentují převážně negativní projevy a formy podnikání. Vinu mají však

také sami podnikatelé svou nízkou organizovaností a nedostatečnou úrovní působení podnikatelských organizací. Jednostranná orientace na zisk, individualismus, slabá informovanost o formách podnikání v Evropské unii mají též vliv na neutěšený stav. Veřejná správa podcenila nároky na odborné požadavky podnikatelů a nevytváří odpovídající právní prostředí a podmínky. Problémem je dobrovolné členství v podnikatelských organizacích, které tak nemají mandát k převzetí garance.

Pohovory potvrzují neodkladnost řešení problémů spojených s rozvojem podnikání, zejména v úpravě legislativy, podpor podnikání a účelného profesního sdružování podnikatelů. Z rozhovorů vyllynuly náměty k řešení výše uvedených problémů. Respondenti doporučují v první fázi rozvinout odbornou a návazně i veřejnou diskusi ke stavu organizovanosti a rozvoji malého a středního podnikání, zformulovat strategii dalšího rozvoje a kultivace podnikání včetně zformování jeho kompetentní reprezentace jako funkční a odpovědné zájmové, profesní samosprávy. Na základě toho navrhuji promítnout programové záměry do systémově prováděné novelizace legislativy, která ovlivní pozitivně právní prostředí podnikání v intencích ověřených evropských zemí.

## Shrnutí

Závěrem lze připomenout skutečnost, že rozvoji podnikání, jmenovitě malým a středním podnikům, je v posledních letech věnována značná pozornost orgány státu i Evropské unie. V období přípravy pro vstup ČR do EU však zůstává řada otevřených problémů. Z výzkumu vyplývá velké množství dalších poznatků, které mohou přispět ke zlepšení ekonomiky a konkurenceschopnosti ČR. Výzkumný tým Masarykovy univerzity, ve snaze přispět k jejich řešení, organizoval pilotní výzkum v rámci projektu GAAV a GAČR a výzkumné rozhovory. Byla zjištěna shoda různých subjektů spojených s podnikáním v nutnosti zlepšení legislativy, zvýšení informovanosti a zefektivnění podpor podnikání. Rozdílné názory jsou v otázce povinného či dobrovolného členství a ve způsobu vydávání oprávnění k podnikání.

Z výzkumných rozhovorů vychází také řada námětů. Doporučuje se rozvinutí odborné a veřejné diskuse k otázkám problematiky podnikání, zpracování strategie jeho dalšího rozvoje, včetně zvýšení transparentnosti, a zformování samosprávných podnikatelských institucí a návazné promítnutí podstatných opatření do právních norem s využitím osvědčené praxe zemí Evropské unie.

### LITERATURA:

1. Malach, A. – Šelešovský, J., – Vališ K.: Instrukční podpora podnikání v regionech. MU, 2000.
2. Malach, A.: Rozvoj podnikání a profesní organizace podnikatelů. MU, 2002.
3. Malach, A. – Šelešovský, J. – Ustohal, M.: Samosprávné podnikatelské instituce. MU, 2002.