



# Jednočlenné domácnosti mladých lidí v České republice<sup>1</sup>

## One-member Households among Young People in the Czech Republic

Michaela Kvapilová Bartošová, Petr Fučík<sup>2</sup>

**ABSTRACT** Over the last few decades, we have been witnessing a gradual increase in the number of one-member households among young people in the Czech Republic. Even though the experience of living alone in so-called early adulthood can affect the development and lifestyle, so far it is not well-researched phenomenon bound to stereotypes and myths. Based on quantitative data survey of EU-SILC and time-use diary survey by Czech Household Panel Survey this study provides basic information on the origin, characteristics and living conditions in one-member households of individuals between the ages of 18 and 35 and examines selected aspects of their lifestyles. Based on detailed analysis it aims to disprove a stereotypical idea of careerism among these people by comparing their income, job positions and working hours with the other types of household. In comparison with the other types of household, there is also no significant difference in the area of sociability. Hence we cannot support either of the opposing stereotypes: solitude or extreme sociability. However, single women tend to show a lower level of sociability and certain dissatisfaction in this area as well.

**KEY WORDS** one-member households, early adulthood, myths, stereotypes, Czech Republic

Bydlení v samostatné domácnosti se stává čím dál častější životní zkušeností mužů a žen ve věku mladé dospělosti. Důležitý přitom není jen narůstající rozsah tohoto jevu, ale také vznik kulturních významů, které se k němu váží. Eric Klinenberg, autor ojedinelé monografie věnující se nárůstu počtu jednočlenných domácností, považuje na základě svých výzkumů samostatné bydlení mladých lidí za klíčovou zkušenost oddělující tzv. druhou adolescenci a úplnou dospělost (Klinenberg 2012: 54). Bydlet sám či sama je zkušenost završující shluk tranzic, které jsou pro období druhé adolescence typické: dokončení vzdělání, odchod od rodičů, vstup na trh práce a dosažení ekonomické soběstačnosti. Zatímco dříve byl považován za dospělého člověka jedinec, který vstoupil do manželství a založil rodinu, dnes se podle něj stává znakem dospělosti ekonomická nezávislost a s ní spojená schopnost vést samostatnou

---

*Sociální studia / Social Studies* 2/2017. S. 49–72. ISSN 1214-813X.

<sup>1</sup> Text vychází z projektů podpořených Grantovou agenturou ČR „Význam domova perspektivou samostatně žijících osob“ (13-32237S) a „Dynamika změny v české společnosti“ (14-36154G).

<sup>2</sup> Veškerou korespondenci posílejte na adresu: Mgr. Petr Fučík, Ph.D., Ústav populačních studií, Fakulta sociálních studií, Joštova 10, 602 00 Brno, email: fucik@fss.muni.cz.

domácnost. Odchod od rodičů v tomto kontextu není motivován touhou po založení nové rodiny, ale budováním osobní nezávislosti (Young 1987). Vznik samostatné domácnosti v období mladé dospělosti nicméně nemusí být dán pouze volbou, ale může být zapříčiněn například rozpadem partnerského vztahu (Wasoff, Jamieson, Smith 2005) nebo neuspokojivou situací v rodině původu (Amato 2000, 2010). Nárůst jednočlenných domácností mladých lidí je proto komplexním jevem, který může být interpretován v rovině demografických změn, změn v životních drahách, jako následek individualizace a potřeby hledání a budování vlastní nezávislé identity nebo jako důsledek proměny blízkých vztahů i rodinných zázemí směrem k větší nestabilitě a zvrátitelnosti. V souvislosti s příčinami založení samostatné domácnosti pak mohou být podobně různorodé a komplikované i významy, motivace a životní styly takto žijících mladých lidí. Přesto se ve veřejném diskurzu opakovaně objevují jejich velmi zjednodušené reprezentace vyvolávající představu o převládajících povahových vlastnostech nebo životních stylech mladých mužů a žen v jednočlenných domácnostech. Určitá předpojatost a stereotypizace, která se k tomuto způsobu života váže, může být dána i tím, že existuje poměrně málo výzkumů, které se touto problematikou zabývají a snaží se detailněji pochopit, jak tito lidé žijí, jaké jsou jejich charakteristiky nebo životní priority. Následující studie má za cíl naplnit tuto mezeru prostřednictvím kvantitativních dat sebraných na české populaci. Zaměříme se jednak na to, kdo žije v jednočlenných domácnostech v mladším dospělém věku (18–35 let) a zdali lze nalézt specifika této populace a jejich odlišnost od populace většinové. Prostřednictvím deníkové metody a sledováním vybraných aspektů životního stylu budeme také zjišťovat, zdali mají některé stereotypy a mýty oporu v datech.

### **Souvislosti vzniku a trvání jednočlenných domácností mladých lidí**

Trend samostatného bydlení mladých lidí se ustavuje spolu s komplexem demografických změn, které se od šedesátých let minulého století postupně prosazují ve vyspělých zemích západního typu a jsou shrnovány pod pojmem druhá demografická tranzice (de Kaa 1987). Odkládání vstupu do manželství a rodičovství nebo například akceptace předmanželské kohabitace umožnily vznik nové životní fáze, která je typická nezávislostí plynoucí na jedné straně z absence dlouhodobých životních závazků daných manželstvím a rodičovstvím, na druhé straně osamostatněním a rozvolňováním vazeb na rodinu původu. Samostatné bydlení se stává jednou z možných náplní tohoto životního období. Nová životní fáze je pojmenovávána různě (post-adolescence, druhá adolescence, vynořující se dospělost atd.), teoreticky je však shodně vymezována jako období experimentů či otevřenosti v nejrůznějších životních oblastech (práci, bydlení, vztazích, životních postojích). Toto období je typické velkou variabilitou scénářů, nepředvídatelností a umožňuje vznik a rozvoj pestré škály životních stylů. Projevuje se v něm tzv. jo-jo efekt, kdy dochází ke kombinaci různých životních rolí a ke zvrátitelnosti životních situací – mladí lidé přerušují studium kvůli práci nebo cestování, sdílí domácnost s partnerem, posléze se vrací k samostatnému bydlení či spolubydlení atp. Akceptace daných vzorců jednání zároveň sílí na základě hodnot individualizace a nezávislosti, skrze které nejsou biografie striktně určovány sociálními normami, pozicemi a rolemi, ale utvářeny na základě individuálních voleb životních stylů a identit (Beck, Beck-Gernsheim 2002). Přestože z podstaty vymezení nové životní fáze nelze jednoznačně určit posloupnost

událostí, ke kterým v jejím průběhu dochází, považuje Klinenberg (2012) na základě svých výzkumů samostatné bydlení za tranzici završující období post-adolescence. Lidé v jeho výzkumu zakoušeli při budování samostatné domácnosti pocity proměny vlastního života směrem k úplné dospělosti. Samostatná domácnost umožňuje zaměřit se na své aktivity a priority bez omezujícího vlivu spolubydlících či rodičů (Klinenberg 2012), je znakem ekonomické soběstačnosti a úspěchu ve sféře placené práce (Vacková a kol. 2014).<sup>3</sup>

Většina výzkumníků zabývajících se tímto fenoménem si také klade klíčovou otázku, na kolik se jedná o dlouhodobou životní volbu, nebo zda jde naopak o krátkodobou a časově omezenou životní etapu. Na jednu stranu řada studií ukazuje, že život v jednočlenné domácnosti nebo život mimo partnerský svazek je ve věku mladé dospělosti vnímán jako dočasná zkušenost a většina mladých lidí počítá v budoucnosti se životem v partnerském svazku (Wasoff, Jamieson, Smith 2005; Levin 2004; Hughes 2015). Na druhou stranu se ukazuje, že lidé žijící v samostatné domácnosti, bez ohledu na původní motivace, postupně objevují výhody tohoto typu bydlení a v souvislosti s tím se u nich oslabuje ochota k organizaci společného života s partnerem v jedné domácnosti (Jamieson, Simpson, Wasoff 2009; Tomášek 2006; Molgat a Vézina 2008). Neschopnost nebo neochota mladých lidí najít si partnera nebo s ním žít v jedné domácnosti je vykládána jako důsledek napětí mezi pevnými závazky a pouty na jedné straně a potřebou neustálého sebe-potvrzování a sebe-definování na straně druhé (Bauman 2003; Beck, Beck-Gernsheim 1995). Nezávislost na vztazích nebo i nezávislost v jejich rámci umožňuje osobní rozvoj a flexibilní hledání vlastní identity bez omezujícího vlivu druhé osoby. Například Bauman (2001) hodnotí tuto skutečnost negativně jako ztrátu smyslu pro dlouhotrvající hodnoty a vztahy, způsobující percepci života jako shluku epizod a krátkodobých zkušeností a pojmání druhých lidí jako objektů uspokojení momentální tužeb (Bauman 2001). Nicméně jak ukazuje například australský výzkum provedený na kvalitativních datech (Hughes 2015), za samostatným bydlením a odkládáním partnerských závazků či spolužití může stát naopak respekt a zodpovědnost za dlouhodobé vztahy a závazky a vědomí jejich křehkosti. Samostatné bydlení mladých lidí neznamená odmítání dlouhodobých vztahů, ale je jimi vnímáno jako prostor přípravy sama sebe na takový vztah a možnost mít dostatek času k nalezení vhodného partnera nebo partnerky (Hughes 2015: 719). Ojedinelý kvalitativní výzkum odděleného soužití partnerů (*living apart together*) provedený na českých datech ukazuje, že společné bydlení partnerů je mladými lidmi vnímáno jako zásadní životní krok, jeden z prvních výrazných životních závazků a také jako předstupeň závazků dalších (manželství či rodičovství). Důvodem setrvávání v oddělených domácnostech je pocit nepřipravenosti na nové životní role nebo nejistota ohledně trvalosti a pevnosti partnerského svazku (Formánková, Křížková 2015).

<sup>3</sup> Australský výzkum provedený na longitudinálních datech ukázal, že v případě mladých lidí (20–34 let) po zkušenosti života v samostatné domácnosti mnohem častěji následuje přechod do sdílené partnerské domácnosti (více než v polovině případů) spíše než do domácnosti sdílené s nepřibuznými osobami (spolubydlení) nebo do domácnosti rodičů (Qu, de Vaus 2011). Samostatné bydlení je tedy spíše předstupněm párového uspořádání domácnosti, které evokuje přechod do dalších fází životního běhu (manželství a rodičovství), než přechodem či návratem do uspořádání typických pro období post-adolescence, jako jsou návrat do domácnosti rodičů nebo spolubydlení s nepřibuznými osobami.

## Mýty a stereotypy spojené se životem v samostatné domácnosti

Způsob života lidí v jednočlenných domácnostech se stává námětem populární kultury i předmětem veřejného zájmu (Jamieson, Simpson 2013) – podle Budgeon (2008) vstupujeme na počátku 21. století do „století singles“. Většina autorů zabývajících se tímto fenoménem zároveň upozorňuje, že i přes tyto skutečnosti přetrvává v souvislosti s lidmi, co žijí sami (nebo jsou singles), řada různých stereotypů a mýtů. Na jednu stranu převažuje představa o nich jako o lidech lehkomyšlných, zaměřených na sebe sama a odmítajících závazky vůči rodině, příbuzným či širší komunitě. Na druhou stranu jsou vnímáni jako lidé nešťastní, osamělí, citově zanedbaní a vyloučení ze společnosti (Jamieson, Simpson 2013). Za jejich charakterové vlastnosti bývají považovány sobeckost, nedospělost, nezodpovědnost, osamělost, citová nenaplněnost a jejich společenský život je spojován s nedostatkem osobních závazků a pevných sociálních pout (Budgeon 2008). Jindy jsou pokládáni za osoby upřednostňující kariéru před rodinným životem a v této souvislosti dosahující vysokých pozic v profesním žebříčku a vysokých příjmů (Cargan, Melko 1982). Tyto a podobné mýty byly už prostřednictvím výzkumů vyvraceny (např. Cargan, Melko 1982; Austrom 1984; Lamanna, Riedman 2003; de Paulo 2006), podle jiných výzkumů je i přesto v současné době nesnadné pozitivně identifikovat sebe sama jako single či osobu žijící samostatně (Reynolds a Wetherell 2003; Zajicek a Koski 2003). Navzdory tomu, že se možnost volby a výběru životních stylů a identit rozšiřuje (Bauman 2001; Beck and Beck-Gernsheim 1995; Giddens 1992), na samostatně žijící osoby nebo osoby bez partnera je stále nahlíženo z pozic „ideologie partnerství a manželství“, podle které je šťastný život asociován se životem v dlouhodobém a na rodinu zaměřeném partnerském vztahu (DePaulo and Morris 2005). Nukleární rodina je chráněna a podporována státem, naopak lidé žijící dlouhodobě sami čelí diskriminaci v oblasti sociálních dávek, daňových zvýhodnění nebo přidělování bytů. „Singlovství“ je v debatách o populačním vývoji ve vyspělých zemích světa často demonizováno jako jedna z příčin stárnutí a vymírání populace (Wilkinson 2014).

Jamieson a Simpson (2013) považují rezistenci stereotypů o lidech, kteří žijí v samostatné domácnosti, za jeden z hlavních důvodů, proč se tímto fenoménem vůbec zabývat. I několik málo českých studií, v jejichž středu zájmu stojí fenomén mladých singles nebo mladých lidí, kteří žijí sami, nějakým způsobem tyto stereotypy přímo či nepřímo reflektuje a pracuje s nimi. Velmi často je ve výzkumech sledována sféra práce stereotypně vnímaná jako hlavní konkurent rodinného života a důvod setrvávání v samostatné domácnosti. Jeden z prvních hlubších pohledů na život a motivace mladých singles v českém prostředí nabídl Tomášek (2006). Prostřednictvím hloubkových rozhovorů s mladými lidmi bez stálého partnera upozornil například na to, že partnerský vztah se může dostávat do kolize s pracovním nasazením či plány, nicméně ne ve smyslu jednoznačné preference práce před partnerským vztahem (a rodinou), ale spíše jako následek aktuálně nevyhnutelné praxe související s pracovním uplatněním komunikačních partnerů a partnerek. V kvalitativní studii Vackové a kol. (2014) zaměřené na samostatně žijící mladé lidi vyvstává práce jako významná životní sféra co do objemu času, který jí je věnován, do způsobu, jakým se mísí s časem nepracovním, i z hlediska její identitotvorné funkce. Rozhodně však není komunikačními partnery a partnerkami vnímána vždy pozitivně a stává se zdrojem mnoha různých ambivalencí a životních dilemat. I jiné české studie, které se nezabývaly primárně samostatně žijícími lidmi, ale dané

problematiky se dotkly skrze studium bezdětnosti (např. Hašková 2009; Bartošová 2009), dokládají, že jen zřídka je odmítání rodičovství nebo partnerství výsledkem uvážené volby nebo jednoznačné preference jiné životní oblasti, například práce.

## Data a metody

Pro kvantitativní sekundární analýzu využíváme dva zdroje dat. Prvním je česká verze šetření EU-SILC (European Union – Statistics on Income and Living Conditions). Abychom srovnali vývoj za delší časové období, využíváme data z téhož šetření z roku 2005 a 2013. Jde o rozsáhlý výzkum reprezentativní pro domácnosti a jednotlivce na území České republiky, který realizuje český statistický úřad.<sup>4</sup> EU-SILC využijeme pro odpovědi na otázky o vzniku, charakteristikách a životních podmínkách domácností jednotlivců. Podrobnější vhled do životního stylu domácností jednotlivců získáme prostřednictvím časových deníků, jež byly součástí dalšího rozsáhlého panelového výzkumu – CHPS (Czech Household Panel Survey).<sup>5</sup> Důvodem použití těchto rozsáhlých souborů je specifická naše výzkumné populace. Samostatně žijících osob ve věku 18–35 let je v běžných výběrových šetřeních o velikosti jednoho až dvou tisíc respondentů příliš málo na smysluplnou analýzu, proto pracujeme se soubory, jejichž původní dimenze přesahují deset tisíc respondentů. Přesto při daných omezeních čítá konečný soubor pro naši analýzu 267 jednotlivců v případě EU-SILC a 91 jednotlivců v souboru CHPS. Jde sice o malá čísla, nicméně při specifickosti cílové populace jde o to nejlepší, co je v současnosti k dispozici.<sup>6</sup> Pro analýzu využijeme otázky týkající se složení domácnosti (ty jsou vždy součástí vstupního rozhovoru se zástupcem domácnosti), charakteristiky respondenta (pohlaví, věk, vzdělání) a další, věcné otázky, jejichž specifikaci uvádíme vždy v daném místě textu. Bližší vysvětlení si zaslouží časové deníky z výzkumu CHPS. Zde byli respondenti požádáni, aby vyplnili do tabulky činnosti, které vykonávali během uplynulého dne (včerejška).<sup>7</sup> Na výběr měli celkem 24 kategorií trávení času od spánku, zaměstnání přes péči o děti, domácnost až po četbu či sledování televize. Pro nás je důležitá zejména kategorie zaměstnání (včetně přesčasů, práce z domova, samostatně výdělečné činnosti) a dále kategorie týkající se sociálních vazeb a péče o domácnost. Všechny kategorie činností mohly být do tabulky zaznamenány paralelně v půlhodinových intervalech.

Výše zmíněné stereotypy, které v souvislosti se životem v jednočlenné domácnosti přetrvávají, se staly inspirací k analýze zaměřené na vybrané aspekty životního stylu samostatně žijících lidí. Jedním z nejvýraznějších stereotypů je domnělý kariérismus lidí, kteří žijí

<sup>4</sup> Bližší informace o výzkumu jsou dostupné na webových stránkách Českého statistického úřadu: [https://www.czso.cz/csu/xs/vyberove\\_setreni\\_prijmu\\_a\\_zivotnich\\_podminek\\_domacnosti\\_eu\\_silc](https://www.czso.cz/csu/xs/vyberove_setreni_prijmu_a_zivotnich_podminek_domacnosti_eu_silc).

<sup>5</sup> Bližší informace o výzkumu jsou dostupné na webových stránkách projektu: <http://www.soc.cas.cz/dynamikaceskespolecnosti> a <http://www.promenyceskespolecnosti.cz>.

<sup>6</sup> Vzhledem k velikosti souboru a jejich výběru neprezentujeme v analýzách statistiky týkající se inference. Všechny výsledky prezentujeme jako orientační sondu do problematiky a jelikož se nejedná o reprezentativní výběrové šetření na vzorku samostatně žijících (ani žádné takové nebylo dosud realizováno), neprezentujeme výsledky jako populačně reprezentativní.

<sup>7</sup> V úvodu respondenti vyznačili, zda šlo o pracovní den, či víkend, a také zda z jejich pohledu šlo o běžný den, nebo byl něčím neobyčejný (dovolená, služební cesta, účast na pohřbu...).

sami – chápaný jednak jako dosahování vyšších zaměstnaneckých pozic a vyšších příjmů a jednak jako přílišné zaměření na práci na úkor jiných životních sfér. Kvalitativní výzkum Vackové a kol. (2014), provedený v českém prostředí, skutečně ukazuje mladé muže a ženy žijící v jednočlenných domácnostech převážně jako vysokoškolsky vzdělané lidi, pro které je jejich zaměstnání jednou z nejpodstatnějších životních sfér jak z hlediska objemu času, který mu věnují, tak z hlediska jeho identitotvorné funkce. Na druhou stranu nelze říct, že by výsadní postavení práce v životě těchto respondentů bylo výsledkem jejich promyšlené volby – mnohem častěji jde spíše o nezamýšlený důsledek života v jednočlenné domácnosti (bez partnera a rodiny). Předpokládejme však, ve shodě se stereotypem kariérismu, že v případě jednočlenných domácností jde skutečně častěji o vysokoškolsky vzdělané muže a ženy, kteří dosahují vyšších zaměstnaneckých pozic, s tím souvisejících vyšších platů a své práci věnují více času než lidé žijící ve sdílených domácnostech. První hypotéza, kterou budeme v datech testovat, tedy zní: *samostatně žijící budou charakterizováni vyššími výdělky a vyšší pracovní angažovaností ve srovnání s vrstevníky v ostatních typech domácností.*

Druhý výrazný stereotyp, který se ve veřejném diskurzu projevuje v obou extrémních pólech, se týká společenskosti samostatně žijících lidí. Buď jsou vykreslováni jako ti, kteří mají rozvinutou síť společenských vztahů a utrácí své peníze na společenských akcích (v kontrastu s rodiči, kteří se věnují a „obětují“ svým dětem), nebo naopak jako lidé osamělí, trpící svou samotou a neschopní navazovat hlubší společenské vztahy. Realita komunikačních partnerů a partnerek z výzkumu Vackové a kol. (2014) se neblíží ani k jednomu z těchto extrémů – zkoumaní lidé netrpí nedostatkem sociálních kontaktů a jsou schopni si vynahrázovat blízké vztahy chybějící v prostoru domácnosti. Na druhou stranu jsou v míře sociálních kontaktů limitováni svým pracovním časem a někteří z nich pociťují narůstající distanci od svých přátel z řad vrstevníků, kteří mají partnery a rodinu, a ocitají se proto ve zcela jiné životní situaci. Statistická data nám pomohou zachytit míru sociálních kontaktů i různé aspekty životní spokojenosti samostatně žijících lidí. Inspirováni jak stereotypy, tak výsledky kvalitativního výzkumu Vackové a kol. (2014) formulujeme druhou hypotézu: *míra společenských kontaktů je v případě jednočlenných domácností mladých lidí nižší než u ostatních typů domácností (i vzhledem k výše zmíněnému předpokladu jejich vyššího pracovního zatížení) a že i míra spokojenosti se sociálními vazbami je u těchto lidí nižší než u ostatních.*

## Jak vznikají domácnosti jednotlivců

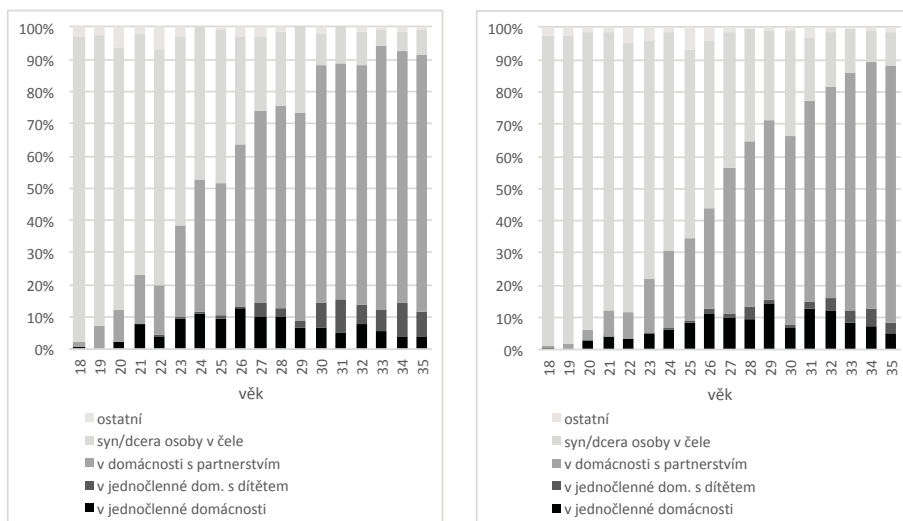
Domácnosti jednotlivců tvoří většinou přechodnou zkušenost – jejich zastoupení mezi typy domácností, v nichž žijí lidé ve věku 18–35 let, se s věkem nejprve zvyšuje a poté zase klesá. V datech SILC z roku 2005 nacházíme nejvyšší podíl domácností jednotlivců okolo věku 26 let a v datech SILC z roku 2013 je vrchol mezi 29 a 31 lety. V průřezovém pohledu tvoří tyto podíly maximálně 12 % populačního ročníku. Celkově tvořily domácnosti jednotlivců přibližně 5–7 % domácností, v nichž v roce 2005 a 2013 žily osoby ve věku 18–35 let.

Protože však jde o několikaletou epizodu, je pravděpodobné, že zkušeností samostatného bydlení prochází podstatně větší část populace, než je zachyceno v průřezových sondách. Jak ukázal ojedinělý australský longitudinální výzkum zaměřený na různé typy domácnosti, v průřezových studiích je zkušenost samostatného bydlení v běhu života značně

podhodnocována. V jednotlivých vlnách sběru dat byl podíl samostatně žijících osob téměř o 7 % nižší než obecná zkušenost s tímto typem bydlení kdykoliv v průběhu tří let trvání výzkumu (Qu, de Vaus 2011). Na základě retrospektivních analýz odhaduje de Vaus (2009), že nejméně 41 % dospělých Australanů žilo tři a více měsíců v některé fázi svého života samo (počet všech jednočlenných domácností v roce 2011 v Austrálii je odhadován na 21 %).

Trend mezi lety 2005 a 2013 tedy znamená posun samostatného bydlení do vyššího věku, což koresponduje s celkovým zvyšováním věku při narození prvního dítěte a při uzavření sňatku. Osamostatňování od rodičů a vstup do rolí spojených s dospělostí v dimenzi ekonomické i rodinné je na konci první dekády 21. století výrazně delším obdobím, než zažívaly předchozí generace. Oproti roku 2005 je v novější vlně šetření výrazně nižší podíl domácností jednotlivců s dětmi, to je překvapivý fakt vzhledem k trvalému zvyšování mimo-maňželské plodnosti.

**Graf 1:** Podíl osob v ročních věkových skupinách od 18 do 35 let podle domácnosti – srovnání za roky 2005 a 2013

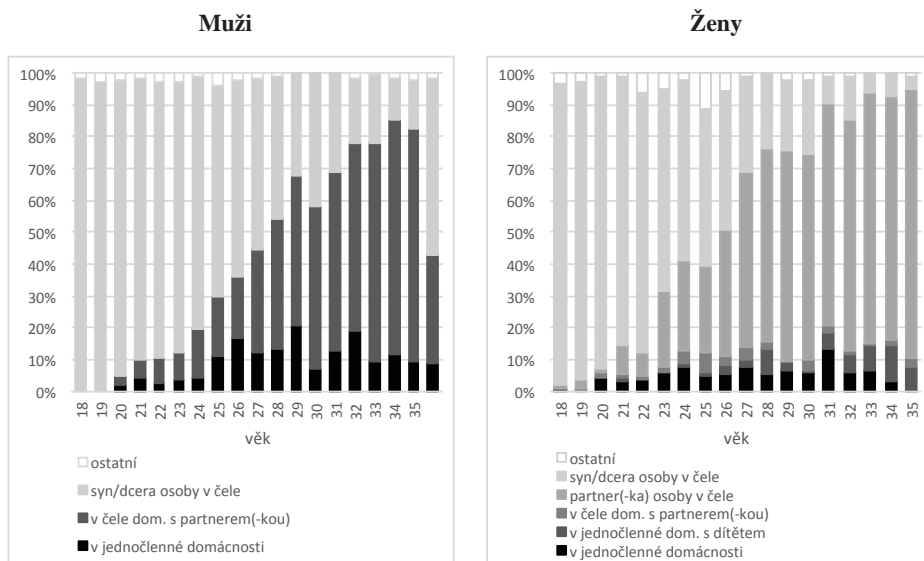


Zdroj: EU-SILC 2005, 2013

V následujících grafech srovnáváme tytéž podíly osob v čele domácností podle věku, ale již jen pro rok 2013 a ve třídění podle pohlaví. Není překvapivé, že situace žen a mužů se významně liší. Ženy jsou méně často přítomny v domácnostech jednotlivců a téměř nikdy nefigurují jako osoby v čele domácností, kde je více dospělých. Naopak osobami v čele domácností jednotlivců s dětmi jsou téměř výhradně ženy. Tranzici k bydlení mimo domácnost rodičů nastupují ženy o něco málo dříve než muži a po třicítce má mírně vyšší podíl žen tranzici za sebou, zatímco u mužů stále zbývá necelá pětina osob v pozici „syn“ v domácnosti rodičů. Jak upozorňují Hašková se Zamykalovou (2006: 94), „věkové limity jsou vázány zejména na ženy, kterým se díky nim zužuje prostor, kdy je žádoucí a legitimní

stát se matkou“. Můžeme se domnívat, že ženy jsou vzhledem k věkovým normám mateřství mnohem častěji vystaveny předsudkům a odsudkům okolí, pokud žijí samy nebo nemají partnera. Z hlediska tradiční genderové dělby práce může být schopnost muže pořídit si vlastní domácnost a ekonomicky ji zajistit ceněna jako příprava na jeho živitelskou roli, naopak u ženy takto pozitivně hodnocena být nemusí, protože evokuje nezávislost žen (na mužích a na rodině) (Goldscheider, Waite 1991).

**Graf 2:** Podíl osob v ročních věkových skupinách od 18 do 35 let podle postavení v domácnosti – data za rok 2013 tříděná podle pohlaví



Zdroj: EU-SILC 2013

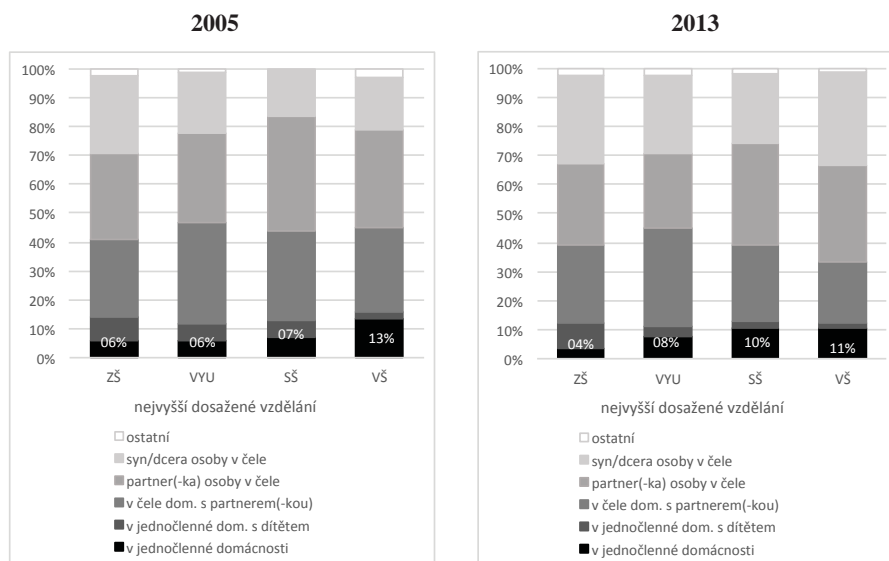
### Kdo žije v domácnostech jednotlivců

Vzdělanostní rozdíly nás zajímají jako nepřímý indikátor třídních rozdílů ve formování jednočlenných domácností v mladší dospělosti. Pokud srovnáme podíly samostatně žijících v rámci vzdělanostních skupin, je patrné, že s rostoucím vzděláním zastoupení domácností jednotlivců roste. Zároveň je patrné, že vzdělanostní rozdíly byly výraznější v roce 2005 a do roku 2013 se snížily. Ačkoliv vysokoškolsky vzdělaní lidé mají relativně kratší dobu od ukončení studia (a typicky vstupu na trh práce) k založení rodiny,<sup>8</sup> vyskytují se v jednočlenných domácnostech častěji než ostatní. Samostatné bydlení předpokládá ekonomickou soběstačnost a vyšší míru finančního zabezpečení, které se pojí právě s vyšším vzděláním.

<sup>8</sup> Rozdíly v průměrném věku vstupu do rodičovství nejsou tak veliké jako rozdíly v délce studia (Fučík, Chromková 2014)



**Graf 3:** Podíl osob podle postavení v domácnosti v rámci vzdělanostních skupin



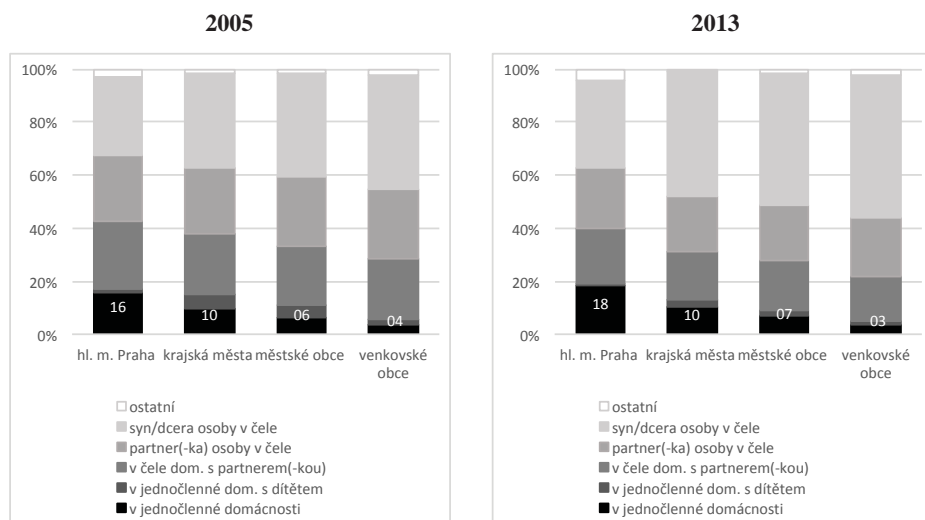
Zdroj: EU-SILC 2005, 2013

Významné odlišnosti nalézáme v zastoupení jednočlenných domácností mladých podle velikosti obce. Nejvyšší podíl je v Praze a v krajských městech a dále s velikostí obce klesá. Toto rozložení poukazuje na fakt, že samostatné bydlení je spíše součástí městského způsobu života – ve městech se kumulují lidé za vzděláním a za prací, je zde menší podíl vícegeneračního bydlení a také je zde rozmanitější paleta životních stylů, mezi nimiž samostatné bydlení či singlovství neznamená stigmatizující odlišnost.

Samostatné bydlení v mladším dospělém věku však má i výraznou identitotvornou funkci. Mladí lidé, kteří odkládají dlouhodobé závazky, jako jsou manželství a rodičovství, vstupují do životní fáze, jež je mimo jiné popisována jako období hledání sebe sama, svých životních priorit a dalšího životního směřování (např. du Bois-Reymond 1998). Možným pocitům samoty, které mohou být odvrácenou stranou života v jednočlenné domácnosti, se přitom snáze čelí ve městě, které nabízí rozmanité zdroje trávení volného času a různorodé kulturní vyžití (Klinenberg 2012). Shrňme-li výhody města pro život v samostatné domácnosti, patří mezi ně jednak možnost anonymity a realizace vlastního životního způsobu bez stigmatizujícího dohledu okolí, pak také možnost sebeuplatnění a seberealizace v profesní oblasti i ve volném čase<sup>9</sup>. Na druhou stranu, jak ukazují zahraniční studie, samostatné bydlení nelze chápat jako výlučně městský fenomén (Chandler et al. 2004; Wasoff a Jamieson 2005).

<sup>9</sup> Jak ukázala studie Molgata a Véziny (2008), sociální praktiky ve veřejném prostoru a hodnocení samostatného bydlení nemusí být dány jen rozdílem mezi venkovským a městským prostředím, ale i charakterem sousedství, ve kterém se člověk pohybuje. Samostatně žijící lidé v jejich studii se rekrutovali ze dvou různých městských částí – zatímco jedna část nabízela blízkost mnoha různých

**Graf 4:** Podíl osob podle postavení v domácnosti v rámci typu sídla



Zdroj: EU-SILC 2005, 2013

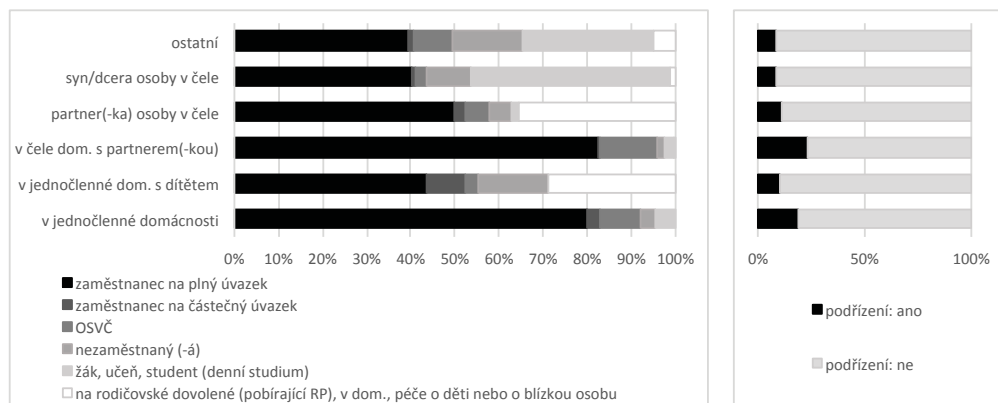
### Ekonomická situace domácností jednotlivců

Častým stereotypem spojovaným se samostatně žijícími mladými lidmi je jejich domnělý kariérismus chápaný jako příčina specifického životního stylu, jehož je samota součástí, nebo jako důsledek – orientace na práci nahrazující vztahy (případně obojí v kombinaci). Zaměříme se nyní na ukazatele ekonomické situace domácností jednotlivců ve věku do 35 let, abychom zjistili, jestli pracovní dimenze jejich životů skutečně vykazuje předpokládané odlišnosti. Z výsledků EU-SILC je však patrné, že jejich ekonomická aktivita je srovnatelná se situací vrstevníků žijících v partnerství. Samostatné bydlení je téměř vždy podmíněné ekonomickou samostatností, takže zde není podstatný rozdíl. Z dat EU-SILC dále využijeme indikátory, jež dovolí usuzovat na postavení v zaměstnání a také příjmovou situaci. Předpokládáme-li, že vyšší postavení znamená vyšší podíl pozic, v níž má respondent nějaké podřízené, jsou na tom lidé z jednočlenných domácností o málo hůře než vrstevníci v partnerství.

---

obchodů a rozmanitých služeb a vyznačovala se rušným společenským životem a kavárenskou atmosférou, druhá část sice nabízela nižší nájem a blízkost centra města, ale svým charakterem byla typičtější pro rodiny s dětmi. Respondenti z první části města vyjadřovali pocit sounáležitosti se svým bezprostředním okolím, které jim umožňovalo přijetí vlastního způsobu života a pomáhalo jim vyrovnat se se samotou a izolací. Naopak respondenti z druhé části města trávili mnohem méně času ve veřejném prostoru příslušejícímu k jejich místu bydliště kvůli pocitům osamocení a nepříjetí svým bezprostředním okolím.

**Graf 5:** Postavení na trhu práce podle pozice osoby v domácnosti – podíl respondentů v pracovních pozicích s podřízenými podle pozice osoby v domácnosti



Zdroj: EU-SILC 2013

Příjmové srovnání za rok 2013 ukazuje rozdíly zejména v případě samostatně žijících žen. Medián ročních hrubých příjmů<sup>10</sup> mužů v jednočlenných domácnostech byl přibližně 300 000 Kč a muži v partnerství měli mediánový příjem pouze o málo nižší. Významné rozdíly jsou však patrné u žen – ty, které žijí samostatně, mají medián hrubých příjmů téměř o 50 000 Kč ročně vyšší.<sup>11</sup> Daňový systém však rozdíly do značné míry vyrovnává, takže mediánový čistý příjem mužů v samostatných domácnostech je po zdanění nižší než v partnerství a u žen se rozdíl snižuje na polovinu.

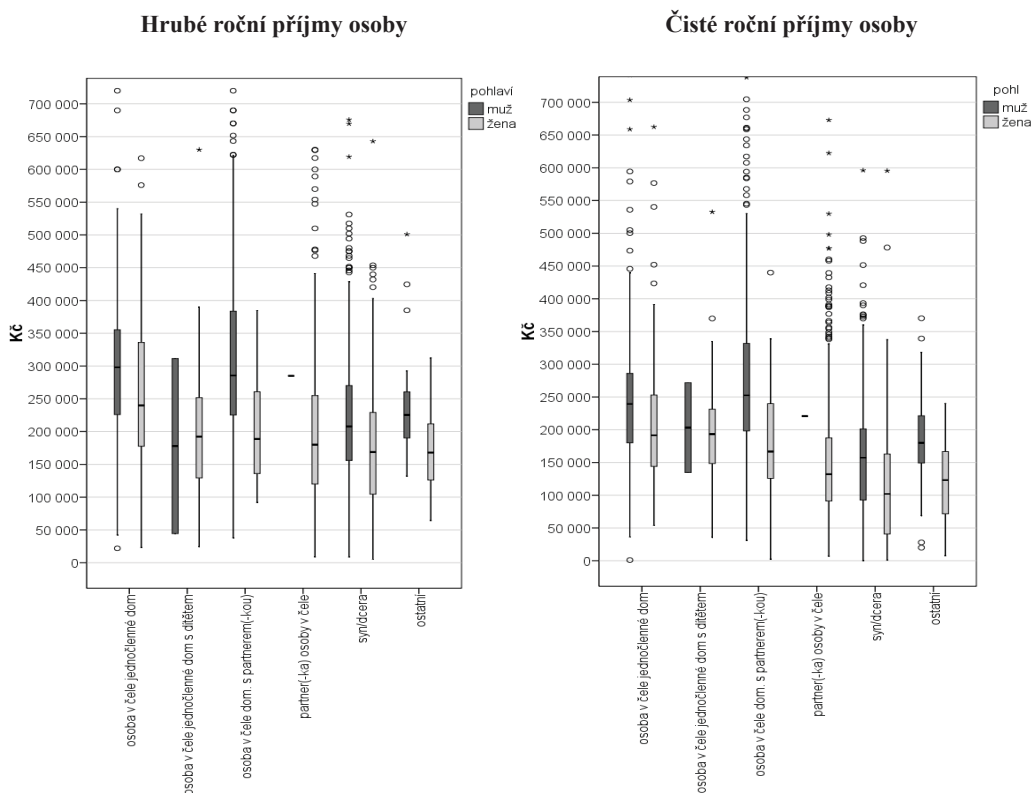
Závěry o vyšším vzdělání a vyšších zaměstnaneckých pozicích samostatně žijících žen konstatuje například i výzkum provedený na skotské populaci v roce 2011 (Jamieson, Simpson 2013). Mezi samostatně žijícími ženami byl ve srovnání s ostatní populací (se všemi muži a se ženami, které nežijí samy) vyšší podíl těch, které dosáhly nejvyššího vzdělání, a samostatně žijící ženy se také častěji vyskytovaly na vyšších manažerských a vedoucích zaměstnaneckých pozicích. Pro tuto skupinu žen může být náročné najít vhodného partnera – při jeho výběru nejsou motivovány snahou zvýšit skrze sňatek své majetkové, sociální nebo statusové poměry, jako tomu může být u žen s nižším vzděláním (Rabušic 2001), a řídí se proto jinými preferencemi. Životní úspěšnost je u mužů stále výrazně asociovaná s jejich dobrým postavením na trhu práce, u žen toto kritérium nehraje stejnou roli a úspěšnost ženy je spojována spíše s harmonickou rodinou (dle výzkumu Naše společnost, viz Hašková 2009). Na sňatkovém trhu a při hledání partnera proto dosažení vyšších zaměstnaneckých pozic v případě žen může představovat spíše překážku než výhodu. Jiné výzkumy ukazují,

<sup>10</sup> Hrubé příjmy používáme, protože chceme indikovat příjmovou úroveň pracovních pozic, nikoliv situaci domácnosti. Do čistých příjmů by se promítly odlišnosti zdanění osob podle různé struktury domácnosti (daňové odpočty na děti, manžela, manželku atp.)

<sup>11</sup> Z výpočtů jsme vyřadili osoby na rodičovské dovolené.

že prodlužující se zkušenost samostatného bydlení zvyšuje u žen pravděpodobnost, že budou i nadále žít samy a že se naučí cenit si výhod tohoto způsobu bydlení (Molgat a Vézina 2008; Jamieson, Simpson a Wasoff 2009).

**Graf 6:** Příjmové rozložení podle pozice osoby v domácnosti a pohlaví – srovnání hrubých a čistých příjmů v roce 2013 (krabicový graf)



Zdroj: EU-SILC 2013

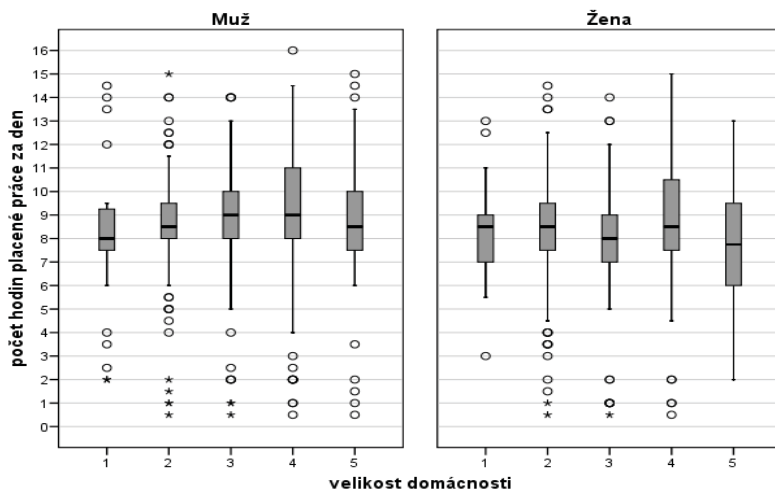
### Specifika životního stylu domácností jednotlivců

Data o příjmovém rozložení naznačují nepříliš velké rozdíly mezi samostatně žijícími a ostatními. Nyní využijeme data z časových deníků, které vyplňovali respondenti v rámci výzkumu CHPS (Czech Household Panel Survey), a zaměříme se na podrobnější popis životního stylu formou časových snímků. Primárně nás bude zajímat srovnání času stráveného v zaměstnání, nicméně pro doplnění kontextu popíšeme také zjištění týkající se některých aspektů trávení volného času.

Podle časových snímků je patrné, že doba, kterou v průměrném dni strávili v zaměstnání samostatně žijící respondenti, nebyla delší než u ostatních dotázaných. U mužů platí opak – doba strávená v práci roste s velikostí domácnosti. Pro tyto analýzy jsme vybrali jen srovnatelnou skupinu respondentů – jedná se tedy pouze o ekonomicky aktivní ve věku 18–35 let. Časové snímky zaznamenávali dotázaní v různé dny, proto používáme jen ty, které jsou označeny jako „obyčejný den“ a „den, kdy jsem byl(a) v práci“.

Ze souhrnu času stráveného za den v zaměstnání vyplývá, že jsou to spíše muži ve vícečlenných domácnostech, kteří tráví v zaměstnání o něco více času, než je standardních osm hodin denně. V případě žen takto systematický trend nevidíme. Složení domácnosti na čas strávený v zaměstnání nemá vliv. Tyto výsledky jsou v rozporu s představou samostatně žijících jako workholiků trávících celé dny v práci.

**Graf 7:** Rozložení délky času stráveného v obvyklý pracovní den v zaměstnání podle velikosti domácnosti a pohlaví (časové snímky)

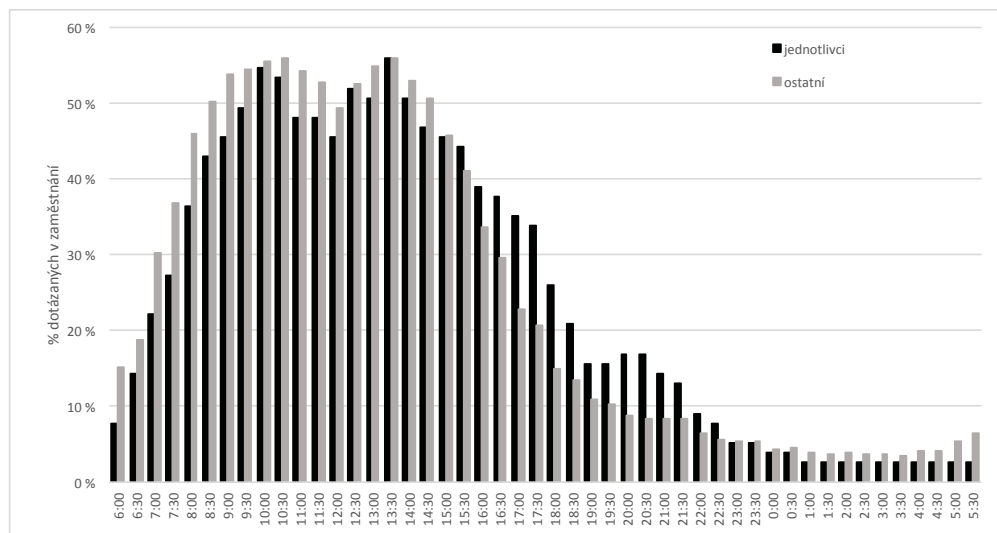


Zdroj: CHPS 2015

Pohled na časový snímek však napovídá, jak mohou mýty o workholismu vznikat. Ačkoliv samostatně žijící nepracují v průměru déle, jejich pracovní aktivity jsou častěji rozloženy do pozdních odpoledních a večerních hodin. Nedá se však hovořit o zásadně odlišném režimu pracovního dne – naprostá většina ekonomicky aktivních respondentů začíná s prací mezi sedmou a devátou hodinou ráno a končí mezi třetí a pátou odpoledne. Mezi samostatně žijícími však najdeme přibližně dvojnásobný podíl těch, kteří pracují i mezi šestou a devátou večer. Na rozostřování hranic mezi volným a pracovním časem u lidí, kteří žijí sami, poukazují kvalitativní výzkumy (Dudová 2008; Vacková a kol. 2014). Lidé, kteří mají vlastní rodinu, musejí svůj pracovní čas přizpůsobovat času svého partnera a svých dětí – podobně „naléhavé“ mantinely strukturující denní režim a oddělující pracovní a volný čas se

samostatně žijícím lidem nenabízejí. Někteří respondenti ve výzkumu Vackové a spol. (2014) pociťovali rozprostírání pracovního času do průběhu celého dne jako výrazný problém a hledali různé způsoby, jak si lépe vymezit pracovní a soukromý prostor (například odstraněním pracovního místa z vlastní domácnosti) nebo jak v průběhu dne oddělit pracovní a volný čas (například pořízením psa).

**Graf 8:** Podíly ekonomicky aktivních osob, které v daný čas uvedly aktivitu „placená práce“ podle velikosti domácnosti (časové snímky)



Zdroj: CHPS 2015

Jestliže jednou stranou mince je představa o workholismu samostatně žijících, druhou stranou je pak domněnka o jejich izolovaném životě bez přátelských vazeb. Proto jsme z časových deníků samostatně žijících, ekonomicky aktivních osob mezi 18 a 35 lety vybrali kategorii „trávení času/povídání si/psaní si s rodinou, přáteli, sousedy“. Průměrně těmto typům aktivit věnují respondenti panelového šetření necelé dvě hodiny ze dne. Tento průměr je o něco vyšší pro ženy (2:08 vůči 1:38 u mužů). Lépe však vypovídají kategorizované údaje, z nichž zjistíme, že přibližně 70 % mužů a 54 % žen v dané věkové kategorii nenašlo během svého (včerejšího) dne žádný čas na trávení času s rodinou, přáteli nebo sousedy. Ze srovnání podle velikosti domácnosti vyplývá, že samostatné bydlení ovlivňuje negativně sociální styky, a to zejména u žen. Přibližně o 14 % více jich nemá během dne kontakt s přáteli, rodinou nebo sousedy a pokud srovnáme délku času věnovaného těmto aktivitám, je výrazně kratší (78 minut oproti více než dvěma hodinám). Muži uvádějí obecně o něco méně kontaktů (přibližně polovina jich během dne neměla přátelské styky) a samostatně žijící muži jsou ještě izolovanější (přes 71 % bez kontaktu). Na druhé straně v délce času je rozdíl nižší než v případě žen. Je nasnadě, že ve vícečlenných domácnostech je kontakt dostupnější, nicméně naše analýza ukazuje, že rozsah přátelských kontaktů, jež nejsou naplňovány přímo

v domácnosti, je u samostatně žijících lidí kompenzován jen částečně a jejich kontakty se co do kvantity (četnosti i délky času) nevyrovňají sociálním kontaktům vrstevníků žijících ve větších domácnostech.

Tyto výsledky jsou do určité míry překvapivé, vzhledem k tomu, že mnohé – i podstatně starší – studie konstatují společenský život samostatně žijících lidí v mladším a středním věku a jejich schopnost vynahrazovat si sociální kontakty, které „chybějí“ v prostoru domácnosti (Cargan a Melko 1982; Klinenberg 2012). Například v kvalitativním výzkumu Jamieson a Simpson (2014) konstatovala většina respondentů uspokojující společenský život a zabezpečení ve smyslu sociálních kontaktů. Pouze malá skupina dotazovaných – převážně mužů – naopak pocítovala sociální izolaci. Tyto pocity byly však důsledkem více různých faktorů – nižšího vzdělání a špatné pozice na trhu práce, dlouhodobější nezaměstnanosti nebo pocitů stigmatizace plynoucí z homosexuální orientace a života na venkově. Autorky mimo to poukázaly na malou, ale důležitou skupinu zkoumaných osob, které se sociálním kontaktům vyhýbají, hodnotí to však spíše jako vlastní volbu vyplývající z jejich povahových vlastností a z upřednostňování samoty před společenským životem (Jamieson a Simpson 2014: 178). Obdobně i v kvalitativním výzkumu single mužů provedeném v českém prostředí (Hašková, Vohlídalová 2014) se silně negativní obraz vlastní osamělosti projevuje u těch komunikačních partnerů, kterým se zároveň nedaří ve sféře práce (mají slabou pozici na trhu práce nebo jsou nezaměstnaní).

Podobné výsledky, ke kterým dospěla naše analýza, přineslo nicméně srovnání situace samostatně žijících jedinců ze tří oblastí Evropy (severní, jižní a východní), provedené na základě dat z ESS (European Social Survey) (Jamieson, Wasoff a Simpson 2009).<sup>12</sup> Zatímco v severních státech Evropy byly samostatně žijící ženy (ale i ženy žijící ve sdílené domácnosti) sociálně aktivnější než muži, ve východních státech Evropy (včetně České republiky) tomu bylo naopak. U samostatně žijících jedinců byl rozdíl mezi muži a ženami v míře sociálních kontaktů téměř 17 %. Srovnání samostatně žijících žen v jednotlivých částech Evropy ukázalo, že zatímco v severních a jižních zemích je častá společenská aktivita typická pro 55 %, resp. 48 % žen, ve východních státech Evropy jen pro pouhých 19 %. Autoři studie konstatují, že tento výsledek souvisí s počtem jednočlenných domácností v daných zemích a nižší míra sociability samostatně žijících jedinců je typická tam, kde je i počet jednočlenných domácností nižší.

Pro lepší pochopení výsledků z analýzy deníků, které poukazují na určitou izolaci samostatně žijících mužů a zejména žen, jsme dále analyzovali dvě otázky z šetření EU-SILC, které sledují podobné téma, avšak jiným způsobem. Muži a ženy z různých typů domácností odpovídali na otázky, zdali se mají komu svěřit s osobními záležitostmi a zdali mají koho požádat o pomoc v případě potřeby. V tabulce vidíme, že na straně jednočlenných domácností je pozitivních odpovědí sice méně, ale přesto je to pořád více než 90 % mužů i žen, pro které daná věc nepředstavuje problém.

<sup>12</sup> Respondenti ve věku 30–59 let odpovídali na otázku „jak často se společensky stýkají s přáteli, příbuznými a kolegy“.

**Tabulka 1:** Podíly respondentů, kteří uvedli aktivitu „Trávení času/povídání/psaní si s rodinou, přáteli, sousedy“, podle velikosti domácnosti a pohlaví (v %)

		Velikost domácnosti (počet osob)					
		1	2	3	4	5+	Celkem
muži	vůbec	71,4	53,8	50,8	52,7	52,3	53,3
	1 až 2 hodiny	14,3	20,8	22,8	23,8	21,6	22,1
	3 až 5 hodin	8,2	15,0	17,3	14,3	15,3	15,1
	více než 5 hodin	6,1	10,4	9,1	9,2	10,8	9,4
	Celkem (sloupcová %)	100	100	100	100	100	100
	Průměr (minuty)	70	116	110	107	113	108
	N	49	151	188	206	78	672
ženy	vůbec	54,3	39,2	39,9	41,8	47,1	41,8
	1 až 2 hodiny	25,7	29,1	29,9	30,4	24,8	29,1
	3 až 5 hodin	17,1	20,1	21,3	17,5	15,7	18,9
	více než 5 hodin	2,9	11,6	8,9	10,2	12,4	10,1
	Celkem (sloupcová %)	100	100	100	100	100	100
	Průměr (minuty)	78	138	126	128	128	128
	N	28	140	112	135	28	443

Zdroj: CHPS 2015

**Tabulka 2:** Indikátory osamělosti – EU-SILC modul „Well-being“ podle složení domácnosti a pohlaví (v %)

Pohlaví		Má komu se svěřit s osobními záležitostmi				Má koho požádat o pomoc v případě potřeby			
		osoba v čele jednočlenné domácnosti	osoba v čele jednočlenné domácnosti s dítětem	osoba v domácnosti s partnerstvím	syn/dcera	osoba v čele jednočlenné domácnosti	osoba v čele jednočlenné domácnosti s dítětem	osoba v domácnosti s partnerstvím	syn/dcera
muž	ano	91,1	–	96,9	95,7	91,6	–	95,5	93,4
	ne	5,6	–	1,8	2,9	3,9	–	1,6	3,1
	neuvedl/ nedokáže posoudit	3,4	–	1,3	1,4	4,5	–	2,9	3,4
	Celkem (sloupcová %)	100	–	100	100	100	–	100	100
	N	179	2	675	1111	179	2	675	1111
žena	ano	95,7	94,0	97,9	97,8	94,7	92,5	97,3	97,8
	ne	4,3	6,0	1,5	1,5	3,2	3,0	1,5	0,0
	neuvedl/ nedokáže posoudit	0,0	0,0	0,6	0,8	2,1	4,5	1,1	2,2
	Celkem (sloupcová %)	100	100	100	100	100	100	100	100
	N	94	67	882	816	94	67	882	816

Zdroj: EU-SILC 2013



Zároveň jsme prostřednictvím modulu well-being šetření EU-SILC 2013 zjišťovali spokojenost respondentů s různými aspekty života a také výskyt negativních a pozitivních pocitů.<sup>13</sup> Pro naše účely jsme z hodnocení spokojenosti vybrali spokojenost s prací a s osobními vztahy. Každý aspekt byl hodnocen na škále 0–10, kde vyšší hodnota značí vyšší spokojenost. Graf spokojenosti s osobními vztahy nepřímo odráží předchozí výsledky analýzy deníků – samostatně žijící lidé se méně než ostatní setkávají se svými blízkými a také jsou se svými osobními vztahy méně spokojeni. Druhé dva grafy poukazují zejména na nižší spokojenost samostatně žijících žen jednak se současným zaměstnáním, ale i obecně – více než u ostatních se u nich vyskytují negativní životní pocity. Pokud vezmeme v úvahu, že jde častěji o ženy s vyšším vzděláním, které také více vydělávají, nezdá se zároveň, že by jejich zaměstnání v rovině osobní spokojenosti vyvažovalo určitý deficit (nižší sociabilitu) v oblasti osobních vztahů. Nespokojenost s prací vyjadřovaly i některé bezdětné ženy starší 30 let ve výzkumu Bartošové (2011). Pocit nenaplněnosti v osobní sféře (nepřítomnost partnera a dětí) podněcoval i nespokojenost v oblasti práce a zviditelňoval negativní aspekty zaměstnání (například výrazné stírání hranic mezi pracovním a nepracovním časem).

Některé výzkumy zabývající se specificky ženami-singles naznačují nedobrovolnost jejich singlovského statusu umocněnou pocitem marginalizace ve společnosti stále výrazně orientované na partnerství a mateřství (Chandler 1991; Gordon 1994; Trimberger 2005). Reynolds a Wetherell (2003) prostřednictvím výzkumu single žen ve věkové kategorii 30–60 let poukázaly na výrazné negativní konotace, které zkoumané ženy se svým single statutem spojovaly – pocity osobní nedostatečnosti a sociální exkluze. Jak připomínají Formánková a Křížková (2015), věková norma rodičovství je silně genderovaná a výrazněji ovlivňuje zejména ženy. Pokud je společné soužití partnerů asociováno s rodičovstvím, jsou to také ženy, které v určitém věku pociťují více než muži nespokojenost se životem v samostatné domácnosti a mají potřebu tuto situaci změnit. Přestože některé výzkumy dokládají, že chybějící partnerský vztah nebo rodičovství lze nahrazovat seberealizací v jiných životních sférách (Tomášek 2006), podle jiných výzkumů zejména u žen klesá se zvyšujícím se věkem spokojenost se samostatným bydlením a schopnost naplnění sebe sama skrze jiné životní oblasti, než je mateřství (Lewis 2005).

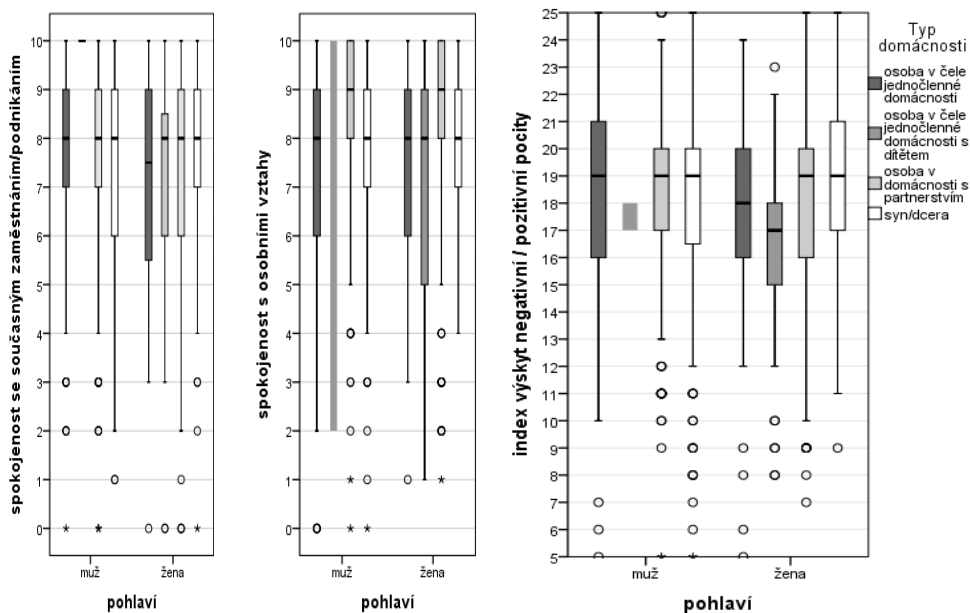
Nižší sociabilita samostatně žijících žen i jejich nižší životní spokojenost mohou souviset s pocity stigmatizace a marginalizace ve společnosti a zároveň ukazují, že bydlet sama pravděpodobně není pro většinu žen dobrovolnou životní volbou a dlouhodobou životní strategií.

V rovině sociálních vazeb samostatně žijících lidí se v mediálním prostoru často objevuje také přesvědčení o nahrazování osobních kontaktů těmi neosobními, zprostředkovanými přes internet formou diskusí či sociálních sítí. Z časových deníků šetření CHPS tedy využijeme údaje o času stráveném na internetu, e-mailováním či na sociálních sítích. Podle časových snímků se jedná převážně o večerní aktivitu (vrchol mezi 21. a 22. hodinou), jíž věnovala v uplynulém dni čas přibližně polovina dotázaných. Ti, kteří na internetu čas trávili, mu věnovali průměrně 168 minut.<sup>14</sup>

<sup>13</sup> Dotazník k modulu Well-being 2013 je k dispozici na webové stránce CSÚ: [https://www.czso.cz/csu/czso/papirove\\_dotazniky\\_eu\\_silc](https://www.czso.cz/csu/czso/papirove_dotazniky_eu_silc).

<sup>14</sup> Do této kategorie se nezapočítává hraní her.

**Graf 9:** Rozložení subjektivního hodnocení různých aspektů spokojenosti podle pozice osoby v domácnosti a pohlaví (krabicový graf)



Zdroj: EU-SILC 2013

Pokud v rámci celého vzorku vypočteme korelaci mezi udávaným časem věnovaným osobním kontaktům a internetu, zjistíme, že není nijak silná a není negativní, ale kladná (Pearsonovo  $R = 0,156$  / Spearmanovo  $r = 0,171$ ), tedy míra kontaktů v „reálném“ světě a čas strávený na internetu jsou spíše přímo úměrné. Jestliže tuto souvislost zkoumáme odděleně podle velikosti domácnosti, zjistíme, že se téměř nemění, spíše posiluje u větších domácností. Samotná četnost a rozsah využívání internetu samostatně žijícími lidmi nevybočuje nijak výrazně z celkového průměru. Muži z jednočlenných domácností využívají internet a sociální sítě téměř ve shodné míře jako jejich ostatní vrstevníci. Samostatně žijící ženy tráví na internetu o něco méně času než ty, které žijí ve větších domácnostech.

## Diskuse a závěr

Samostatné bydlení mladých lidí do 35 let je fenomén, jehož význam teprve postupně narůstá. Příčiny a důvody vzniku takových domácností jsou velmi různorodé; někdo žije sám, když po studiu získá práci a odejde od rodičů, někdo je po rozchodu či rozvodu, někdo má partnera žijícího jinde, někdo je single. Nicméně v současnosti je již patrné, že trend výskytu těchto domácností je narůstající a že jde o součást nově se ustavujícího životního období vynořující se dospělosti (Klinenberg 2012). Zároveň jsou samostatně žijící lidé bez partnerů a dětí vděčným námětem diskurzu o krizi či přímo zániku tradiční rodiny. Jejich jednání je pak vysvětlováno odkazem na osobnostní vlastnosti (egoismus, kariérismus,

vybíravost, snaha užít si) bez reflexe změn širšího kontextu ovlivňujícího proměnu životních drah v současné společnosti.

**Tabulka 3:** Podíly respondentů, kteří uvedli aktivitu „Internet, e-mail, sociální sítě (facebook, twitter...)“, podle velikosti domácnosti a pohlaví v (%)

		Velikost domácnosti					
		1	2	3	4	5+	Celkem
muži	vůbec	44,2	47,6	45,5	51,7	54,7	49,1
	1 až 2 hodiny	28,8	28,2	31,8	23,3	24,5	27,1
	3 až 5 hodin	17,3	15,9	13,3	15,3	11,3	14,5
	více než 5 hodin	9,6	8,2	9,4	9,7	9,4	9,3
	Celkem (sloupcová %)	100	100	100	100	100	100
	Průměr (minuty)	116	106	112	113	88	108
	N	49	151	188	206	78	672
ženy	vůbec	54,5	51,3	47,2	42,9	52,6	47,5
	1 až 2 hodiny	30,3	30,5	37,3	39,5	29,3	35,5
	3 až 5 hodin	12,1	8,6	8,5	11,4	13,8	10,3
	více než 5 hodin	3,0	9,6	7,0	6,2	4,3	6,8
	Celkem (sloupcová %)	100	100	100	100	100	100
	Průměr (minuty)	77	102	95	90	74	91
	N	28	140	112	135	28	443

Zdroj: CHPS 2015

Data o takto různorodé skupině jsou zatím těžko dostupná a není náhodou, že při snaze zachytit fenomény mimo rámec institucionalizovaných forem životních drah musíme čelit řadě metodologických a konceptuálních problémů.<sup>15</sup> Protože však považujeme samostatné bydlení mladých lidí za mimořádně důležitý aspekt tzv. vynořující se dospělosti a významný faktor proměny životních drah, rozhodli jsme se připustit některé nedostatky. Využili jsme tedy data z různých zdrojů (některé z nich znamenají to nejlepší, co lze v současnosti získat) a pokusili se poskládat obrázek o charakteristikách a životních stylech domácností jednotlivců do 35 let. Jsme si vědomi faktu, že limitujícím faktorem pro zobecnitelnost výsledků i pro možnost hlubších a podrobnějších analýz je velikost souboru. Pro analýzu jsme vybrali relativně velká výběrová šetření, v nichž byl dotázán násobek počtu respondentů standardních výzkumů, přesto definice tak specifické skupiny, jimiž jsou samostatně žijící ve věku 18–35 let, vede v posledku ke snížení počtu případů na několik set. Tuto nevýhodu jsme řešili kombinací dvou datových zdrojů a také dvou ročníků šetření SILC, abychom alespoň v hrubých rysech mohli výsledky triangulovat. Nabízíme tuto studii čtenáři jako první přehled

<sup>15</sup> Museli jsme čerpat z několika odlišných zdrojů dat, čímž trpí srovnatelnost výzkumných populací. Výsledné podsoubory jsou často poměrně malé. Indikace klíčových konceptů je omezena povahou sekundární analýzy, takže většinou usuzujeme nepřímou na základě dat sebraných pro jiný účel.

svého druhu o fenoménu jednočlenných domácností. Naši motivací bylo rozvinout některá zjištění z existujících kvalitativních výzkumů a konfrontovat je s výsledky z dostupných statistických dat.

Základní obrysy fenoménu jednočlenných domácností v mladém dospělém věku v České republice odpovídají zjištěním v ostatních zemích západního typu: častěji jde o muže, vzdělanější jedince a obyvatele větších sídel. Přestože v kvalitativních výzkumech bývá život v jednočlenných domácnostech zobrazován nejen jako zkušenost dočasná, ale i trvalá (Molgat a Vézina 2008), na základě našich analýz se jedná převážně o zkušenost přechodnou. V období mladé dospělosti nacházíme relativně nejvyšší podíl samostatně bydlících mezi 29. a 31. rokem, poté jejich podíl postupně klesá. Ačkoliv jde o indicie z průřezových dat, naznačují, že fenomén jednočlenných domácností zatím pravděpodobně nelze považovat za předzvěst masivního nárůstu celoživotně samostatně žijících. Samostatné bydlení v tomto věku lze chápat jako nově ustavený iniciační rituál vstupu do dospělosti (Klinenberg 2012; Vacková a kol. 2014), po kterém následují další tranzice spojované s dospělostí, jako jsou přechod do sdílené partnerské domácnosti a rodičovství.<sup>16</sup>

Dále jsme se zaměřili na dvě klíčová témata, která jsou v diskurzu o krizi tradiční rodiny spojována se samostatně žijícími: jednak jde o jejich pozici na trhu práce (mýtus kariérismu), jednak o jejich životní styl (paradox osamělosti a hédonismu).

Zjištění plynoucí z dat EU-SILC dovolují polemizovat s představou „kariérismu“ samostatně žijících osob (ve smyslu dosahování vyšších zaměstnaneckých pozic nebo vyšších příjmů). Analýza vyvrátila existenci očekávaných rozdílů mezi jednotlivými typy domácností u mužů – medián ročních příjmů jednočlenných domácností je před zdaněním pouze o 10 000 Kč vyšší a po zdanění nižší než u vícečlenných domácností. U žen je patrný rozdíl ve prospěch jednočlenných domácností, nicméně jejich vyšší příjmy odpovídají vyššímu zastoupení vzdělanějších žen žijících ve městech a zároveň nižší příjmy žen ve vícečlenných domácnostech jsou často dány důsledky sladřování práce a rodičovství.<sup>17</sup> Celkově tedy nelze říct, že by samostatně žijící měli k dispozici více peněz než ekonomicky aktivní jednotlivci ve vícečlenných domácnostech. Samozřejmě to, jak domácnosti vycházejí s příjmy, ovlivňuje mnoho dalších faktorů, z nichž zmiňme alespoň dva nejpodstatnější: na straně vícečlenných domácností je to přítomnost dětí, jejichž vliv na domácí rozpočet může být velmi rozmanitý. Na straně jednočlenných domácností je to nemožnost využít úspor z rozsahu, například ve vztahu k nákladům na provoz domácnosti, stravy a bydlení.

S údajným kariérismem mladých samostatně žijících lidí se pojí i představa o jejich výrazném zaměření na sféru práce. Na dominanci práce v životě vzdělaných, mladých lidí v jednočlenných domácnostech poukazují výsledky kvalitativního výzkumu Vackové a kol.

<sup>16</sup> Přesto nelze očekávat, že v České republice bude pokračovat socialistický model rodinného chování, kdy 95 % populace vstupuje do manželství a rodičovství. Okolnosti režimu, který k institucionalizaci této formy rodinného chování vedl, není třeba připomínat. Přesto veřejný diskurs jeho změnu často tematizuje jako zánik tradiční rodiny.

<sup>17</sup> Pracovali jsme jen s ekonomicky aktivními, takže výpadky příjmů při rodičovské dovolené výsledky nezkreslují, nicméně důsledky v podobě kratších úvazků, nižších pracovních pozic se zde projevují.

(2014). Z pohledu statistických dat nicméně nepozorujeme žádný výraznější rozdíl při srovnání ekonomicky aktivních respondentů z různých typů domácností – z hlediska času stráveného v zaměstnání naopak mírně převládají muži žijící ve vícečlenných domácnostech. Samostatně žijící muži a ženy nepracují déle než ostatní, jejich pracovní čas však expanduje i do odpoledních a večerních částí dne. Hypotézu o vyšších příjmech a vyšší pracovní angažovanosti samostatně žijících tedy zamítáme. Tento rozpor mezi výsledky různých typů výzkumů je pravděpodobně dán odlišným významem zaměstnání v životě samostatně žijících. Ačkoliv kvantitativní parametry jejich pracovní aktivity nevykazují zásadní odlišnosti, reference k významu zaměstnání v kvalitativních rozhovorech poukazují na jeho podstatnou funkci při tvorbě identity. V jiných fázích životní dráhy nebo v jiných partnerských a rodinných situacích je postupně význam placené práce nahrazován jinými zdroji či součástmi identity.

Míra zapojení singles nebo samostatně žijících lidí do společenského života a otázka povahy jejich sociálních kontaktů jsou předmětem různých výzkumných studií i tématem popularizačních článků. Zejména mladým lidem, kteří žijí sami, podle výzkumů sociální síť rodinných a přátelských vztahů rozhodně nechybí, oproti lidem v partnerském vztahu mají naopak rozvinutější vztahy s přáteli (Glanville et al 2005; Wasoff and Jamieson 2005). V této otázce naše analýza vybraných statistických dat ukázala spíše opak: pokud míru sociálních kontaktů měříme jako odpověď na otázku po jejich četnosti, dozvíme se, že samostatně žijící muži a výrazněji ženy jsou v méně častém kontaktu se svými blízkými (rodinou, přáteli nebo sousedy) než lidé z vícečlenných domácností. I spokojenost s osobními vztahy je u těchto lidí nižší než u těch, kteří žijí v partnerství. Na druhou stranu většině z nich nechybí blízký člověk, kterému se mohou svěřit s osobními věcmi, nebo někdo, kdo jim v případě nouze pomůže. Oproti obvyklé představě o nahrazování osobních kontaktů v on-line prostředí naše výsledky ukazují, že samostatně žijící netráví více času na internetu a čas takto strávený není v negativní korelaci s rozsahem osobních kontaktů. Celkově vzato, naše druhá hypotéza o nižší míře sociálních kontaktů samostatně žijících nemůže být na základě našich dat vyvrácena.

Obraz domácností samostatně žijících mladých lidí optikou dat z výběrových šetření doplňuje výsledky kvalitativních výzkumů a zároveň narušuje rozšířené stereotypy o nich. Jednočlenné domácnosti ve věku 18–35 let znamenají často přestupní stanici k párovému soužití, a tak můžeme vnímat jejich význam také jako specifickou zkušenost, která stojí mezi socializací v rodině původu a rozdělením rolí v partnerské domácnosti, ať už následuje kohabitace nebo sňatek. V tomto světle naše zjištění naznačují, že domácnosti jednotlivců rozhodně nelze považovat za líheň kariéristů orientovaných na výkon – jejich mzdy, pozice v pracovní struktuře ani čas strávený v práci tomu neodpovídají. Naše analýzy také neukazují mladé lidi v jednočlenných domácnostech jako od společnosti izolované jedince, nebo naopak jedince společensky extrémně aktivní. Nižší míra sociálních kontaktů a určitá nespokojenost v této sféře (zejména na straně samostatně žijících žen) však ukazují, že samostatné bydlení v mladém dospělém věku nemusí být vnímáno jako plnohodnotná životní zkušenost a může být spojeno s pocity sociální exkluze nebo nedostatečnosti.

## Literatura

- AMATO, R. Paul. 2000. „The consequences of divorce for adults and children.“ *Journal of Marriage and Family* 62(4): 1269–1287.
- AMATO, R. Paul. 2010. „Research on divorce: Continuing trends and new developments.“ *Journal of Marriage and Family* 72(3): 650–666.
- AUSTROM, R. Douglas. 1984. *The Consequences of Being Single*. New York: Peter Lang Publishing.
- BARTOŠOVÁ, Michaela. 2009. „Ženy po třicítce – příklad specifických reprodukčních strategií a jejich zdrojů.“ *Sociologický časopis/Czech Sociological Review* 45(1): 147–176.
- BARTOŠOVÁ, Michaela. 2011. „Význam placené práce v kontextu životního běhu mladých žen.“ *Sociológia* 43(2): 158–182.
- BAUMAN, Zygmunt. 2001. *The Individualized Society*. Cambridge: Polity Press.
- BAUMAN, Zygmunt. 2003. *Liquid Love: On the Frailty of Human Bonds*. Cambridge: Polity Press.
- BECK, Ulrich a Elizabeth BECK-GERNSHEIM. 1995. *The Normal Chaos of Love*. Cambridge: Polity Press.
- BECK, Ulrich a Elizabeth BECK-GERNSHEIM. 2002. *Individualization*. London: SAGE.
- BUDGEON, Shelley. 2008. „Couple culture and the production of singleness.“ *Sexualities* 11(3): 301–325.
- CARGAN, Leonard a Matthew MELKO. 1982. *Singles: Myths and Realities*. Beverly Hills: SAGE.
- DePAULO, Bella. 2006. *Singled out: How Singles are Stereotyped, Stigmatized, and Ignored and Still Live Happily Ever After*. New York: St. Martin's Press.
- DePAULO, Bella a Wendy L. MORRIS. 2005. „Singles in Society and in Science.“ *Psychological Inquiry* 16(2–3): 57–83.
- DE VAUS, David. 2009. „Balancing family work and paid work: gender-based equality in the new democratic family.“ *Journal of Family Studies* 15(2): 118–121.
- DU BOIS-REYMOND, Manuela. 1998. „I Don't Want to Commit Myself Yet: Young People's Life Concepts.“ *Journal of Youth Studies* 1(1): 63–79.
- DUDOVÁ, Radka. (ed.). 2008. *Nové šance a rizika. Flexibilita práce, marginalizace a soukromý život u vybraných povolání a sociálních skupin*. Praha: Sociologický ústav AV ČR.
- GIDDENS, Anthony. 1992. *The Transformation of Intimacy: Sexuality, Love and Eroticism in Modern Societies*. Cambridge: Polity Press.
- GLANVILLE, K., Moira MACONACHIE, Carole SUTTON a Joan CHANDLER. 2005. *Solo Living in Devon: Project Report*. Plymouth: School of Sociology, Politics and Law, University of Plymouth.
- GOLDSCHIEDER, Frances K. a Linda J. WAITE. 1991. *New Families, No Families? The Transformation of the American Home*. Berkeley: University of California Press.
- HAŠKOVÁ, Hana. 2009. *Fenomén bezdětnosti*. Praha: Sociologické nakladatelství.
- HAŠKOVÁ, Hana (ed.), Marta VOHLÍDALOVÁ, Hana MAŘÍKOVÁ, Radka DUDOVÁ, Zuzana UHDE, Alena KRÍŽKOVÁ a Lenka FORMÁNKOVÁ. 2014. *Vlastní cestou? Životní dráhy v pozdně moderní společnosti*. Praha: Sociologické nakladatelství.
- HAŠKOVÁ, Hana a Marta VOHLÍDALOVÁ. 2014. „Singles.“ Pp. 103–130 in Hana HAŠKOVÁ (ed.). *Vlastní cestou? Životní dráhy v pozdně moderní společnosti*. Praha: Sociologické nakladatelství.
- HAŠKOVÁ, Hana a Lenka ZAMYKALOVÁ. 2006. „Mít děti – co je to za normu? Čí je to norma?“ *Biograf* 13(40–41): 3–53.
- HUGHES, Cate. 2005. „The adult children of divorce. Pure relationships and family values?“ *Journal of Sociology* 41(1): 69–86.
- HUGHES, Jody. 2015. „The decentring of couple relationships? An examination of young adults living alone.“ *Journal of Sociology* 51(3): 707–721.

- CHANDLER, Joan, Malcolm WILLIAMS, Moira MACONACHIE, Tracey COLLETT a Brian DODGEON. 2004. „Living alone: its place in household formation and change.“ *Sociological Research Online* [online] 9(3). Cit. 29. ledna 2016 (<http://www.socresonline.org.uk/9/3/chandler.html>).
- CHROMKOVÁ MANEA, Beatrice a Petr FUČÍK. 2014. „Normativní a postojový kontext rodičovských drah.“ Pp. 87–110 in Petr FUČÍK a Beatrice CHROMKOVÁ MANEA (eds.). *Rodičovské dráhy. Dvacet let vývoje české porodnosti v sociologické perspektivě*. Brno: Masarykova univerzita.
- JAMIESON, Lynn, David MORGAN, Graham CROW a Graham ALLAN. 2006. „Friends, Neighbours and Distant Partners: Extending of Decentring Family Relationships.“ *Sociological Research Online* [online] 11(3). Cit. 29. ledna 2016 (<http://www.socresonline.org.uk/11/3/jamieson.html>).
- JAMIESON, Lynn, Roona SIMPSON a Fran WASOFF. 2009. „Solo-living Age 25–44: Subjectivities and Social Change.“ Příspěvek přednesený na ASA Annual Conference. San Francisco, 8.–11. srpna 2009.
- JAMIESON, Lynn a Roona SIMPSON. 2013. *Living Alone: Globalization, Identity and Belonging*. Basingstoke: Palgrave Macmillan.
- KLINENBERG, Eric. 2012. *Going Solo. The Extraordinary Rise and Surprising Appeal of Living Alone*. London: Penguin Books.
- LAMANNA, M. Ann a Agnes RIEDMAN. 2003. *Marriages and Families: Making Choices in a Diverse Society*. Belmont: Thomson Learning.
- LEVIN, Irene. 2004. „Living Apart Together: A New Family Form.“ *Current Sociology* 52(2): 223–240.
- LEWIS, Miranda. 2005. *Unilever family report 2005: Home alone?* London: IPPR for Unilever.
- MOLGAT, Marc a Mireille VÉZINA. 2008. „Transitionless biographies? Youth and representations of solo living.“ *Young* 16(4): 349–371.
- QU Lixia a David de VAUS. 2011. „Starting and ending one-person households: A longitudinal analysis.“ *Journal of Family Studies* 17(2): 126–145.
- RABUŠIC, Ladislav. 2001. *Kde ty všechny děti jsou? Porodnost v sociologické perspektivě*. Praha: Sociologické nakladatelství.
- SMITH, Adam, Fran WASOFF a Lynn JAMIESON. 2005. „Solo living across the adult lifecourse.“ *Research Briefing* 20. Edinburgh: Centre for Research on Families and Relationships, The University of Edinburgh.
- TOMÁŠEK, Marcel. 2006. „Singles a jejich vztahy; kvalitativní pohled na nesezdané a nekohabituující jednotlivce v České republice.“ *Sociologický časopis/Czech Sociological Review* 42(1): 81–105.
- VACKOVÁ, Barbora, Lukáš KALA, Michaela KVAPILOVÁ BARTOŠOVÁ a Lucie GALČANOVÁ. 2014. *Sami doma: Bydlení, práce a vztahy lidí žijících v jednočlenných domácnostech*. Červený Kostelec: Pavel Mervart.
- VAN DE KAA, J. Dirk. 1987. „Europe’s Second Demographic Transition.“ *Population Bulletin* 42(1): 1–59.
- WASOFF, Fran, Lynn JAMIESON a Adam SMITH. 2005. „Solo living, individual and family boundaries: findings from secondary analysis.“ Pp. 207–244 in Lorna McKIE a Sarah CUNNINGHAM-BURLEY (eds). *Families in Society: Boundaries and Relationships*. Bristol: The Policy Press.
- WASOFF, Fran a Lynn JAMIESON. 2005. *Solo-living Across the Adult Lifecourse: Full Research Report. ESRC End of Award Report*. Swindon: Economic and Social Research Council.
- WILKINSON, Eleanor. 2014. „Single People’s Geographies of Home: Intimacy and Friendship beyond ‘the Family’.“ *Environment and Planning A* 46(10): 2452–2468.
- YOUNG, Christabel M. 1987. *Young People Leaving Home in Australia: The Trend Towards Independence*. Australian Family Formation Project Monograph, No. 9. Canberra: Department of Demography, Australian National University.

ZAJICEK, Anna M. a Patricia R. KOSKI. 2003. „Strategies of resistance to stigmatization among white middle-class singles.“ *Sociological Spectrum* 23(3): 377–403.

### **Autoři**

**Michaela Kvapilová Bartošová** se výzkumně věnuje oblasti sociologie rodiny a blízkých vztahů. Zaměřuje se na proměny životního běhu v období mladé dospělosti, konkrétně na problematiku singles, bezdětnosti, jednočlenných domácností a nových typů vztahů. Spoluautorsky se podílela na knize *Sami doma: Bydlení, práce a vztahy lidí žijících v jednočlenných domácnostech*. Je zaměstnankyní Ústavu populačních studií na Fakultě sociálních studií v Brně.

Kontakt: michba@volny.cz

**Petr Fučík** se výzkumně věnuje tématům sociologie rodiny a stratifikace. Jeho hlavním odborným zaměřením je nestabilita partnerských vztahů, rozvodovost a její vztah k sociální reprodukci. Je autorem knihy *Rozvod a změny reprodukčních strategií* (Brno: Masarykova univerzita, 2013), spoluautorem knih *Rodičovské dráhy* (spolu s B. Chromkovou Manea, Brno: Masarykova univerzita, 2013). Je zaměstnancem Ústavu populačních studií a vyučuje na Fakultě sociálních studií a Filozofické fakultě MU v Brně.

Kontakt: fucik@fss.muni.cz