



# Ideály péče v kontextu nových sociálních rizik<sup>1</sup>

## Ideals of Care in the New Social Risks Perspective

Lenka Formánková

**ABSTRACT** The ability of traditional social policies to protect against poverty and social exclusion is critically discussed in theories about so called *new social risks* (Taylor-Goodby 2004, Bonoli 2005). These social risks of the postindustrial society are strongly related to the massive entry of women into the labor market. The growth of female employment caused changes not only in the labor market and also in the nature of partner cohabitation and parenthood. Especially the questions *who* and *how* should care became important when women, the traditional caregivers, became engaged on the labor market. Effective policy measures can prevent parenting of young children becoming one of the greatest risks of falling into poverty. In this article we discuss to what extent the prevailing *ideals of care* defined by Monique Kremer (2002) influence the policies targeting parenting as a source of social risks. In the context of the theory we argue, that Czech social policies reproduce the traditional ideal of full-time mother care instead of preventing poverty and social exclusion of families with young children of preschool age.

**KEY WORDS** care policies, Czech family policy, female employment, ideals of care, the new social risks

### Úvod

Termín *nová sociální rizika* (NSR) je v sociálních vědách užíván v souvislosti se socio-ekonomickými změnami posledních tří desetiletí, charakterizovanými jako přechod od industriální k postindustriální společnosti (Taylor-Goodby 2004). Charakteristickými rysy postindustriálních společností jsou, vedle změn v charakteru ekonomické produkce a z toho vyplývajících změn na trhu práce, procesy stárnutí populace, pokles úhrnné plodnosti, privatizace sociálních služeb, změny v organizaci a charakteru rodinných vazeb a v neposlední řadě masivní nárůst ženské zaměstnanosti (Beck 2000, Taylor-Goodby 2004). Vlivem těchto změn jsou rizikem chudoby ohroženy nové skupiny obyvatel, které nebyly klienty poválečného sociálního státu, a proto nejsou zabezpečeny tradičními systémy sociální ochrany (Bonoli 2005). Zároveň dochází k omezování rozsahu a variety nabízených intervencí sociálního státu ve snaze snížit finanční nákladnost těchto opatření. Ekonomické nejistoty a rizika se tak dále rozšiřují mezi skupiny obyvatel s menším potenciálem přizpůsobit se měnícím

---

Sociální studia. Fakulta sociálních studií Masarykovy univerzity, 1/2010. S. 69–92. ISSN 1214-813X.

<sup>1</sup> Tato stať vznikla v rámci výzkumného záměru Reprodukce a integrace společnosti (MSM 0021622408) podpořeného grantem MŠMT.

se podmínkám na trhu práce a v oblasti sociálního zabezpečení (Taylor-Goodby 2004, Armingeon a Bonoli 2006).

Takovou nově ohroženou skupinou jsou rodiny se členem závislým na péči, mezi nimi hlavně ženy s dětmi předškolního věku. Sociální rizika, která zasahují tuto skupinu, úzce souvisí s problematikou kombinace placené práce a neplacené péče a nejistotami spojenými s růstem flexibility na pracovním trhu (Taylor-Goodby 2004).

Nárůst aktivity žen na trhu práce zvyšuje časovou tenzi mezi ženám připisovanou pečovatelskou rolí a nároky placeného zaměstnání. Tím, že ženy přijímají placenou práci – jejich pracovní síla je komodifikována –, se oslabuje model mužského živitele rodiny (a s tím pozice muže na trhu práce a jeho plat), čímž je návazně opět více žen nuceno přijmout placené zaměstnání. Pracovní aktivita žen se tak postupně stala ve většině evropských států nejen normou, ale i ekonomickou nutností, protože jen málo rodin si dokáže udržet odpovídající životní standard z jednoho platu. Typ rodiny zabezpečené mužským chlebodárcem (male-breadwinner model) do velké míry nahradil *dvou-příjmový model*, kdy placenou práci vykonávají jak žena, tak muž (Beck 1992).

V následujícím textu je nejprve stručně popsána souvislost mezi charakterem nových sociálních rizik a postavením žen na trhu práce a v rodině. Diskuse o významu zavádění specifických opatření na podporu kombinace práce a rodinného života je podpořena daty popisujícími postavení žen na trhu práce v Evropské unii a v České republice. V další části textu je diskutován vliv genderových norem na společensky přijímané strategie sladování rodičovství a participace na trhu práce. Rozdělení rolí v rodině je obrazem převládajícího *genderového uspořádání* (gender arrangement) ve společnosti. *Genderové uspořádání* je „artikulováno“ skrze ideály péče, které slouží jako morální vodítka pro společensky uznanou formu péče. Tyto normy formují nejen individuální postoje a rodinné modely, ale také podobu fungování veřejných institucí (Pfau-Effinger 1998).

Teorie *ideálů péče* Monique Kremer (2002, 2006) vychází z výše uvedené teorie genderového uspořádání. Koncept *ideálů péče* je postaven na přesvědčení, že pro pochopení rozdílů mezi jednotlivými evropskými státy při studiu politik péče by se nemělo vycházet pouze z ekonomických ukazatelů a situace na trhu práce. Kremer (2006) upozorňuje na to, že tyto politiky jsou také formovány společenskou diskusí nad etikou péče – tedy nad tím, co je považováno za podmínku dobrého rodičovství (dobré mateřské/otcovské péče). Teorie „ideálů péče“ aplikovaná na vývoj české rodinné politiky, umožňuje reflexi ideového pozadí přijímaných opatření z hlediska jejich zaměření na konzervaci nebo reformu genderového rozdělení rolí v rodině.

## Společenské procesy vedoucí ke vzniku NSR

Evropský sociální model, charakteristický pro většinu poválečných industriálních společností v Evropě, byl postaven na třech základních premisách, kterými byly vysoká míra zaměstnanosti, rozsáhlý a štedrý systém sociálních programů a silné rodinné vazby založené na genderové dělbě rolí. Poválečný sociální stát se proto zaměřoval na ochranu před tím, co bylo považováno v tomto systému produkce i rodinných vazeb za největší riziko, a tím byla ztráta zaměstnání „živitele rodiny“ (Esping-Andersen 1999).

Systém sociální politiky většiny moderních evropských států vycházel z modelu mužského chleboďáře, primárně odpovědného za rodinný příjem, a modelu ženy „pečovatelky“, zodpovědné za fungování domácnosti a péči o její členy (Lewis 1992). Programy sociální ochrany byly navázány na pracovní smlouvu, jejíž integrální součástí byla ochrana „závislých“ osob, obvykle žen a dětí (Pascall 1986). Vývoj směrem k postmoderním společnostem změnil organizaci práce i charakter rodinných vazeb, čím dochází ke zvýšenému tlaku na reformy moderních systémů sociální ochrany směrem k podpoře individuální ekonomické nezávislosti (Sarfari 2002, Taylor-Goodby 2004).

Vlivem změny výrobních procesů a globalizace produkce ztrácí placené zaměstnání svoji roli základního nástroje sociální integrace (Castel 1995 in Ranci 2009). To je dáno zaprvé přesunem velké části průmyslové produkce mimo ekonomicky vyspělé země a mechanizací výrobních procesů, což vede k tomu, že většina občanů evropských zemí v současné době nalézá pracovní uplatnění v oblasti služeb, nikoliv průmyslové výroby. V sektoru služeb se však hůře aplikují indikátory pro měření produktivity užívané v průmyslové výrobě. V tomto sektoru jsou zároveň kladeny na pracovní sílu vyšší nároky v oblasti vzdělání a odborné praxe (Sarfati 2002). Zadržím, vlivem globalizace a transformace výrobních procesů došlo také k výrazným změnám v charakteristice pracovního místa. Objevují se nové formy pracovních režimů, které zvyšují nároky na flexibilitu a kvalifikaci pracovní síly. Model pracovního úvazku na dobu neurčitou, tj. práce vykonávané na fixním místě, ve fixní dobu, za přesně daných podmínek, se vlivem stále většího tlaku na flexibilitu stává stále méně častým. Procesem „flexibilizace“ pracovního času a místa se stírají rozdíly mezi privátním a pracovním prostorem a časem (Beck 2000). Ulrich Beck (2000: 3) vidí mezi trendy deregulace pracovního trhu a růstem sociálních rizik úzkou souvislost: „... čím více jsou pracovní vztahy ‚deregulovány‘ a ‚flexibilizovány‘, tím rychleji se společnost transformuje v rizikovou společnost, nevypočitatelnou nejen pokud jde o životy jednotlivců, ale také na úrovni státu a politik.“<sup>2</sup> Tyto trendy na trhu práce způsobují, že u některých skupin zaměstnanců nedostačuje příjem plynoucí ze zaměstnání na zajištění existence nad hranicí chudoby (skupina tzv. working poor, Castel 1995 in Ranci 2009).

S ekonomickou emancipací žen se objevují nové trendy v oblasti rodinných vazeb (snížení úhrnné plodnosti, rozmělnění širších rodinných vazeb) a nové formy rodinného soužití (rozvedené manželství, samoživitelství, nesezdané soužití párů s dětmi apod.), které se dále podílejí na nárůstu sociálních rizik pro specifické skupiny obyvatel, jako jsou rodiny s dětmi (Kamermaier a Gatenio Gabel 2006).

Nesnáze při kombinování osobního a pracovního života se mohou negativně odrazit nejen na míře ženské zaměstnanosti a genderové rovnosti na trhu práce, ale také na zvýšení rizika chudoby pro rodiny s malými dětmi (Ranci 2009). Ekonomickým rizikům totiž čelí zejména rodiny, které nedisponují dvojnásobným příjmem, tedy ty, kde je jeden z rodičů (obvykle matka) v domácnosti, nebo rodiny s pouze jedním dospělým členem (opět většinou matka). Podle výsledků Lucemburské příjmové studie (Lucemburg Income Study, LIS) jsou rodiny žijící pouze z jednoho příjmu třikrát až šestkrát častěji ohroženy chudobou než dvou-příjmové rodiny a jsou tak mnohem častěji závislé na sociálních transferech (Esping-Andersen 2002).

---

2 Příklad autorka.

Riziko chudoby se nejvíce dotýká žen s nízkou kvalifikací a s relativně malou pracovní zkušeností, u kterých dochází ke kumulaci rizikových faktorů negativně ovlivňujících jejich šance uplatnit se na trhu práce (Esping-Andersen 2002). Ženy s nižšími stupni vzdělání se stávají matkami v nižším věku a jsou častěji samoživitelkami. Naopak vysokoškolsky vzdělané ženy mají děti později a ve většině případů se jim rodí do manželského svazku (Hašková 2007a, ČSÚ 2008).

Vlivem zkvalitňování lékařské péče a zvyšováním její dostupnosti, stejně jako změnami v životním stylu dochází k posouvání střední délky života. Tento proces spolu s poklesem plodnosti vede ke zvyšování průměrného věku obyvatelstva neboli stárnutí populace všech zemí Evropské unie. To se promítá ve zvyšování státních nákladů na zdravotní péči a v růstu finanční zátěže systému sociálního zabezpečení. Zároveň klesá procento aktivní pracovní síly v populaci, a tedy i množství příspěvků do systému sociální ochrany. Většina evropských států reaguje na zvyšování nákladů a paralelní snižování příjmů plynoucích do systému sociálního zabezpečení redukcí výdajů na programy sociálního státu. Pierson (1996) proto postmoderní sociální stát charakterizuje jako období neustálého omezování („permanent austerity“).

### **Vliv rodičovství na postavení mužů a žen na trhu práce**

Jak již bylo řečeno, tzv. nová sociální rizika souvisí úzce se strmým nárůstem participace žen na trhu práce. Participace žen na pracovním trhu zvyšuje poptávku po opatřeních kombinace práce a rodinného života, která mají potenciál defamilizovat ženskou pracovní sílu od rodinných závazků (Orloff 2003). Jak je patrné z grafu č. 1., za posledních deset let vzrostla v zemích Evropské unie průměrná míra zaměstnanosti žen o necelých osm procentních bodů na současných 59 %, přičemž zaměstnanost mužů dlouhodobě stagnuje okolo 72 % (Eurostat 2009).

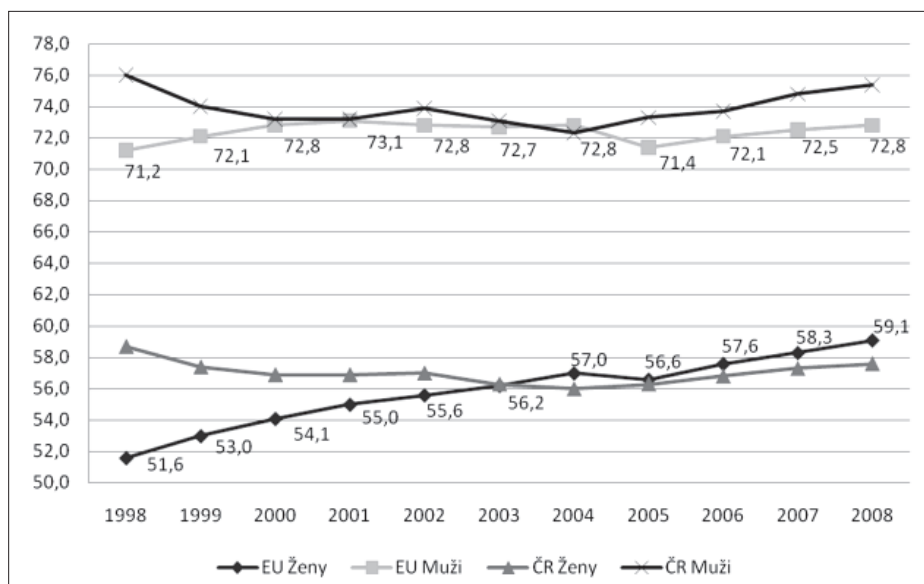
Přesto, že nárůst ženské zaměstnanosti představuje globální trend, charakter a konečná míra zaměstnanosti žen se v jednotlivých evropských státech značně liší. Státy bývalého socialistického bloku staví na tradici masové zaměstnanosti, vysoká míra zaměstnanosti žen proto přetrvává i v České republice. Z grafu č. 1 je však patrné, že oproti vývoji na úrovni zemí EU zaměstnanost českých žen spíše dlouhodobě stagnuje, až mírně klesá.

Přesto, že participace žen na trhu práce roste v poměru k míře mužské zaměstnanosti, rozsah hodin strávených v placeném zaměstnání je výrazně genderově diferencován. V zemích jižní Evropy jsou sice míry zaměstnanosti žen nižší, většina žen však pracuje na plný úvazek. Nízkou mírou práce na částečný úvazek nacházíme i v České republice a dalších postkomunistických zemích. Oproti tomu v zemích západní Evropy ženy častěji pracují na poloviční nebo na dvou-třetinový úvazek, jak je tomu hlavně ve skandinávských zemích, což v tomto regionu představuje jednu z hlavních strategií kombinace práce a rodinného života (Gornick 2006).

Bez ohledu na trend růstu zaměstnanosti jsou ženy na trhu práce stále znevýhodněny z důvodu jejich reálného nebo potenciálního mateřství. Ze statistických výsledků je patrné, že vysoký počet žen v důsledku mateřství skutečně na několik let přeruší pracovní kariéru. Bereme-li v úvahu pouze věkovou kategorii 25–49 let, kdy nejpravděpodobněji dochází k prolínání mateřství a pracovního života, rozdíl mezi mírou ekonomické aktivity žen a mužů na trhu práce dosahuje v EU průměrně 15 %. Jak je patrné z grafu č. 2., míra ženské

zaměstnanosti dále významně klesá oproti zaměstnanosti mužů v případě, že vychovávají děti. Ve většině evropských zemí je míra zaměstnanosti žen nepřímo úměrná počtu nezletilých dětí. V závislosti na počtu dětí klesá v průměru zaměstnanost o 7–8 % u matek s jedním dítětem, 14–15 % u žen se dvěma dětmi a o celých 30 % u žen se třemi dětmi (Ranci 2009). V České republice jsou dopady mateřství na ekonomickou aktivitu žen také výrazné. Z grafu č. 2 je zřejmé, že v roce 2008 dosahovala zaměstnanost žen s dětmi do šesti let nejnižší míry v rámci sledovaných zemí Evropské unie.

Graf 1: Vývoj průměrné míry zaměstnanosti v ČR a EU podle genderu



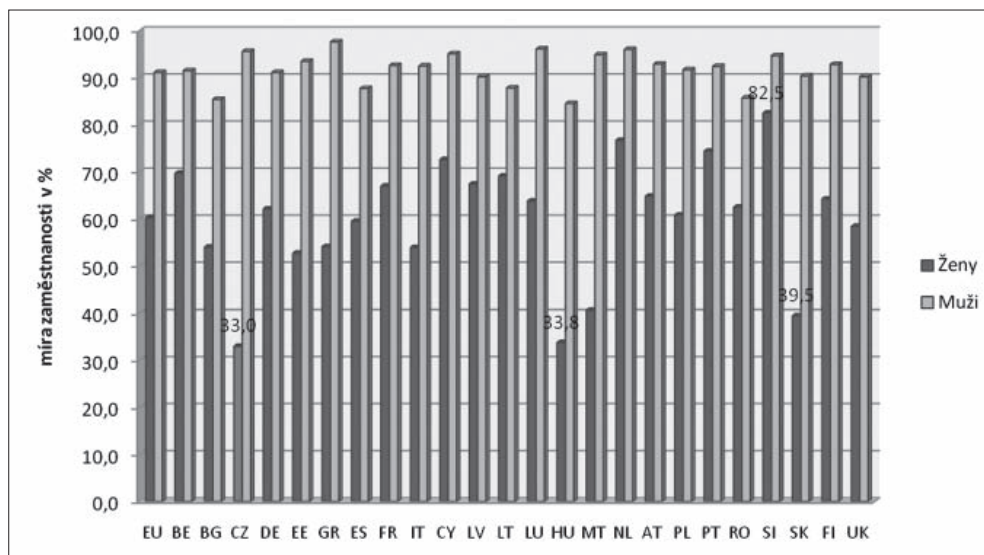
Zdroj: Eurostat: *Labour Force Survey*, 2008.

Poznámka: Roční průměry, celá pracující populace 15–64 let.

Nesnadná role matek na trhu práce se odráží v klesající míře reprodukce, která v České republice patří mezi nejnižší v Evropě. Menší úhrnné plodnosti dosahovalo v zemích EU v roce 2006 pouze pět zemí (Německo, Litva, Slovinsko, Slovensko a Polsko; ČSÚ 2008). V posledních několika letech zaznamenala Česká republika nárůst fertility, to je však dáno hlavně nástupem tzv. silných ročníků, které se narodily v první polovině sedmdesátých let. Přesto, že plodnost dosáhla v roce 2006 míry 1,33, což je nejvyšší hodnota od roku 1993, stále nedosahuje reprodukční hranice 2,06 dítěte na ženu (ČSÚ 2008).

Na ochotě žen mít děti se odráží také převládající genderové rozdělení rolí v rodině (McDonald 2000). V České republice představuje péče o domácnost vedle odchodu do důchodu dlouhodobě nejčastější důvod ekonomické neaktivity žen. Jak je patrné z grafu č. 3, muži tento důvod odchodu z trhu práce uvádějí výrazně méně, je to dlouhodobě jeden z nejméně častých důvodů jejich ekonomické neaktivity.

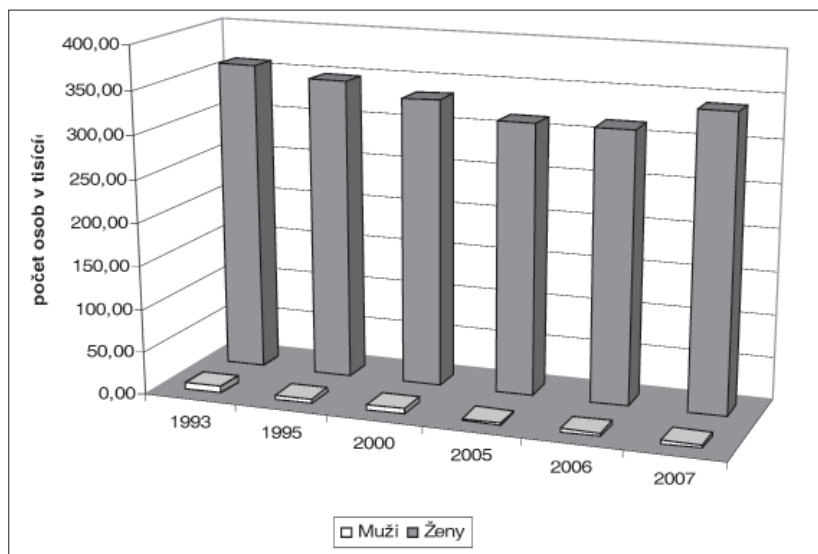
Graf 2: Míra zaměstnanosti rodičů s dětmi do šesti let dle genderu a státní příslušnosti



Zdroj: Eurostat: *Labour Force Survey*, 2008.

Poznámka: Roční průměry, populace 25–49 let.

Graf 3: Míra ekonomické neaktivity mužů a žen z důvodu péče o dítě nebo o jinou osobu v letech 1993–2007



Zdroj: ČSÚ: *Zaostřeno na ženy a muže*, 2008.

Vliv mateřství na ekonomickou aktivitu žen je také zřejmý, srovnáme-li míru zaměstnanosti žen s dětmi s mírou zaměstnanosti bezdětných žen. Přestože se tento rozdíl výrazně snížil v zemích jako Francie nebo Velká Británie, kde dosahuje pouhých dvou procent, ve Španělsku nebo Itálii se tento rozdíl pohybuje okolo 50 % (Ranci 2009). Oproti bezdětným ženám je zaměstnanost nižší o 19 % u matek s jedním dítětem, o 18 % u matek se dvěma dětmi a o 35 % u matek se třemi a více dětmi. Tento rozdíl je ještě markantnější u žen s předškolními dětmi do šesti let věku, kterým klesá ekonomická aktivita na polovinu oproti ženám bezdětným. U matek s alespoň jedním dítětem předškolního věku klesá míra zaměstnanosti na 33 %, pokud mají dvě děti, tak na 37 %, a u matek se třemi dětmi na 30 % (ČSÚ 2008, podrobně Křížková a Vohlídalová 2009). Oproti tomu míra mužské zaměstnanosti ve spojení s otcovstvím stoupá. Tyto údaje ukazují nejen na stále přetrvávající roli ženy jako pečující osoby, ale také jasně demonstrují potřebu politik pomáhajících kombinovat práci a rodinu (Paci 2006).

### Genderový řád a ideály péče

Výše uvedené strukturální a institucionální změny vytvářejí potřebu nově definovat cíle a podobu programů sociálního státu (Leira 2002, Sirovátka 2005). Individualizace přístupu k osobnímu i rodinnému životu vytváří tlak na posun v designu sociálních programů tak, aby umožňovaly co nejširší pole individuálních voleb, a to jak rodinného soužití, tak také způsobu péče o děti a slad'ování pracovního a rodinného života (Sirovátka 2005).

Rozhodnutí žen, jakým způsobem kombinovat práci a rodinu, jsou ve feministické literatuře zkoumána z rozdílných perspektiv a v různých rovinách obecnosti. Na mikro-rovině bývají připisována heterogenním osobním preferencím žen uplatňovaným vzhledem k práci a rodině (Hakim 2002 2003), na makro-rovině jsou zkoumána jako důsledek designu sociálních politik (Leira 2002, Leitner 2003, Lewis 1992, Sainsburry 1994) nebo kulturních hodnot a norem (Pfau-Effinger 1998, 2004).

Makro-teorie připisují chování žen v oblasti péče a práce heterogenním osobním preferencím (Hakim 2000, 2003). Tyto preference jsou do velké míry nezávislé jak na podobě sociálních politik, tak na kulturních normách. Podle preferenční teorie (Hakim 2000, 2003) ovlivňují opatření umožňující kombinaci práce a rodiny převážně ženy tzv. adaptivního typu, které se zaměřují jak na práci, tak na tak péči.

Makro-analýza režimů sociálního státu je založena na předpokladu úzké provázanosti designu sociálních politik a chování žen a mužů v oblasti slad'ování práce a rodiny (Esping-Andersen 1999, Korpi 2000, Lewis 1992, Sainsburry 1994). Feministické teorie sociálního státu vycházejí při analýze *de-familizačních* nebo *familizačních* dopadů veřejných politik (Leitner 2003) a jejich vlivu na participaci žen na trhu práce (Lewis 1992, Korpi 2000) z předpokladu *ekonomické racionality* klientů/tek, kteří/ré zohledňují primárně finanční dopady opatření. Kulturní teorie naopak považují kulturní hodnoty a normy, nikoliv programy sociálního státu, za hlavní faktory ovlivňující jednání mužů a žen.

Při analýze opatření sociálního státu používá Pfau-Effinger (2004) termín *sociálně-politická uspořádání* (*welfare arrangements*), která jsou výsledkem vzájemného působení sociálních aktérů odehrávajícího se na pozadí kulturních, institucionálních a strukturálních vlivů. Podle Pfau-Effinger (2004) se představy o ideální nebo vhodné výchově dětí vyvíjejí v souladu

s genderovým řádem převládajícím ve společnosti. Koncepce rodinné politiky v oblasti péče tedy odráží určitou představu o ideálním typu výchovy dětí a péče o ně, a v souvislosti s tím také o vhodném typu politiky rozvíjené za účelem udržení nebo dosažení daného ideálu. (Pfau-Effinger [1998, 2004] používá pro tyto ideologie a normy termín *genderová uspořádání* [gender arrangements]). Podle autorky jsou genderová uspořádání ovlivněna třemi společensky sdílenými kulturními diskursy. Zaprvé představami o tom, jaké sféry společnosti jsou vymezené mužům a jaké ženám a do jaké míry jsou tyto oblasti rovnocenné nebo komplementární. Dále představami o míře vzájemné závislosti mužů na ženách a naopak. Jde o to, zda je konstruován kulturní obraz nezávislosti, oboustranné vzájemné závislosti nebo jednostranné závislosti mužů nebo žen na partnerovi. Poslední veřejný diskurs se dotýká vztahů mezi generacemi. Jeho podoba výrazně ovlivňuje představy o tom, jak má vypadat péče a kde se má odehrávat – jestli se jedná o rodinu, stát, trh nebo jinou oblast (Pfau-Effinger 1998, 2004).

Monique Kremer (2002, 2006, 2007) spojuje výše uvedené přístupy v *kulturní analýze sociálního státu*. Upozorňuje na to, že design politik stejně jako osobní preference jsou vždy utvářeny v určitém kulturním kontextu a v případě dilematu péče versus práce jsou spojeny se společenskými stereotypy a kulturními normami určujícími roli mužů a žen ve společnosti, jejich postavení a vzájemný mocenský vztah. Vzhledem k tomu, že se genderový řád liší v rozdílných kulturách a společnostech a zároveň se vyvíjí v čase, existuje ve vztahu k otázce, jak se má pečovat, kdo má pečovat a o koho a jak má být pečováno, mnoho protichůdných stanovisek, založených na rozdílných hodnotách a představách neboli tzv. *ideálech péče*. Podle teorie Monique Kremer (2006) se *ideály péče* promítají nejen do individuálních strategií rodičů, ale jsou také pevně zakotveny ve struktuře organizací, jako jsou školy, privátní společnosti, sociální programy, politické strany a sociální hnutí, a tím pádem také v systémech sociálních států.

Sociální stát propojuje ekonomické potřeby a kulturní hodnoty společnosti tím, že napomáhá nejen distribuci materiálních statků, ale zároveň ustavuje a šíří kulturní normy spojené s nárokem na služby a dávky (Fraser 1996). Jednotlivé typy intervencí ovlivňují rovné rozdělení zdrojů mezi muže a ženy. Zároveň určují legitimitu nároků a požadavků jedinců, většinou na základě uznání určitých skutečností a životních situací jako zasluhujících podporu. To souvisí s tím, že tradiční model mužského chleboďárce byl v různých zemích zahrnut do systémů sociální politiky v rozdílné míře. *Ideály péče* reprodukováné v programech sociálních států se proto výrazně liší podle hegemonních kulturních stereotypů dobrého mateřství, rodičovství a péče.

Jak zdůrazňuje Kremer (2007), koncept *ideálů péče* je postaven na přesvědčení, že pro pochopení rozdílů mezi jednotlivými evropskými státy při studiu politik péče by se nemělo vycházet pouze z ekonomických ukazatelů a situace na trhu práce. Upozorňuje na to, že tyto politiky jsou také formovány společenskou diskusí nad etikou péče – tedy nad tím, co je považováno za podmínku dobrého rodičovství (dobré mateřské/otcovské péče). Ideály péče definují to, kdo a jak má pečovat tak, aby byla péče dostatečná. S tím úzce souvisí také otázka, jak má vypadat socializace dítěte, tedy zda má být na dítě předškolního věku pouze dohlíženo, nebo zda má být systematicky vzděláváno, zda má tato výuka probíhat kolektivně nebo individuálně, a hlavně, kdo má pečovat – zda rodiče nebo další osoby (Kremer 2006).



Pokud otázku kvality péče zúžíme na hledání toho, kdo by měl pečovat, nacházíme ve výsledku dva protikladné pohledy – ideologii mateřské péče a ideologii osvobození rodičů (matky) ze závazků péče. Tato názorová dualita pak může být dále dělena, a to na *ideál matky na plný úvazek*, *ideál sdílení péče mezi rodiči*, *ideál mezigenerační péče*, *ideál náhradní matky* a *ideál profesionální (institucionální) péče*. Monique Kremer (2007) se tak ve své terminologii liší od jiných autorů/autorek, kteří/teré zahrnují pod termín *profesionální péče* jakékoliv služby péče vykonávané mimo rodinu a neformální přátelské a sousedské vazby, tedy i péči chův a hlídacích agentur.

Pokud nejsou některou autoritou, například silnými ženskými organizacemi s výraznou lobbistickou podporou, navrženy a společností přijaty alternativní ideály péče, zůstává podle Kremer (2006) normou představa *matky na plný úvazek*. Podle *ideálu mateřství na plný úvazek (full-time mother care)* kvalitní péči garantuje pouze celodenní péče matky dítěte. Tato ideologie péče se stala zcela hegemonní po druhé světové válce hlavně díky psychologické „teorii attachmentu“ Johna Bowlbyho, která byla přijata většinou pedagogů, pediatriů a dětských psychologů. V podmínkách České republiky význam mateřské péče propagoval dětský psycholog Zdeněk Matějček. V této perspektivě je pro zdravý vývoj dítěte předškolního věku (do 4 let) podstatný pevný a jistý vztah s matkou jako primární pečující osobou. Otec má roli v ekonomickém zajištění rodiny a dále v péči o starší děti (Lewis 1992). Ve chvíli, kdy se žena rozhodne nastoupit do zaměstnání, objevuje se vždy otázka, kdo bude pečovat o dítě. Zájem matek o kariérní růst je v mnoha společnostech vnímán jako přímý opak toho, co je v zájmu rozvoje dětí. Pracovní aktivita matek bývá v těchto společnostech vnímána jako projev malé nebo nedostatečné péče, která může děti emočně poškodit. V převládajícím diskursu hegemonie mateřské lásky bývají pracující ženy s dětmi předškolního věku „označovány“ jako egoistické, sebestředné a bez mateřského citu, protože staví svoje plány a touhy před potřeby dětí (Kremer 2007).

Dalším ideálem je naopak *sdílená péče obou rodičů (parental sharing)*. Tento model se výrazně staví proti esencialistické představě genderové podmíněnosti schopnosti pečovat. Model střídavé péče je postaven na přesvědčení, že muži jsou stejně kompetentní pečovat o děti jako ženy. Rozdělení péče o děti má pozitivní vliv na transformaci tradiční dělby rolí, a vede tedy ke zvyšování genderové rovnosti. Umožňuje také ženám vyšší účast na trhu práce (Kremer 2006). Účast otců na výchově je podporována hlavně ve skandinávských zemích, které z tohoto důvodu zavedly opatření, jako jsou otcovská dovolená nebo individuální nárok otce na část rodičovské dovolené nepředveditelný na matku nebo další osoby (daddy quota). Péče je tedy poskytována opět doma, ale v tomto případě oběma rodiči, kteří se střídají v péči o dítě a zároveň oba pracují na nějakou formu zkráceného nebo alternativního pracovního úvazku (Leira 2006).

Třetím ideálem je *mezigenerační péče (intergenerational care)* poskytovaná také v domácnosti. Základní myšlenkou je, že první generace (babičky) se stará o třetí generaci (děti). Na oplátku se bude druhá generace (dcery, které jsou nyní matkami) starat o prarodiče, když zestárnou. Tento model je postaven na přesvědčení, že prarodiče (babičky) jsou po matce těmi nejdůvěryhodnějšími pečujícími osobami. Nejen, že mají bohaté zkušenosti s výchovou vlastních dětí, ale zároveň se předpokládá, že mají ke svým vnoučatům láskyplný vztah. Mohou tak poskytnout péči podobnou péči mateřské. Ideál mezigenerační péče je, stejně jako ideál mateřství na plný úvazek, postaven na genderově tradičním rozdělení rolí, protože jsou

to nejčastěji babičky, dcery, švagrové nebo vnučky, kdo bude s největší pravděpodobností poskytovat péči (Kremer 2007).

*Ideál profesionální péče (professional care)* je v největším opaku k ideálu mateřství na plný úvazek. Podle této ideologie profesionálové/ky nejen děti hlídají a naplňují jejich základní potřeby, ale také zajišťují jejich další vzdělání a kognitivní rozvoj, které by mnohé matky neuměly poskytnout, nebo na ně neměly zdroje. Tento druh denní péče se zaměřuje nejen na individuální rozvoj dětí, ale také na jejich socializaci a integraci do společnosti (Kremer 2006). Proto je profesionální péče v některých evropských zemích (Velká Británie, Holandsko nebo USA) využívána jako nástroj integrace a vzdělání pro děti ze sociálně slabých nebo imigrantských rodin. Těmto dětem může včasná profesionální péče pomoci rozvíjet schopnosti a dovednosti potřebné pro úspěšné zvládnání školní docházky, a zlepšit tak jejich postavení ve společnosti (Gornick a Meyers 2006).

Posledním typem je *ideál náhradní matky/chůvy (surrogate mother)*. Jedná se o placeounou péči hlídání dětí, které většinou probíhá v domácnosti dítěte. Účelem této péče je hlídat svěřené dítě po dobu, kdy jsou biologičtí rodiče (matka) mimo domov. Na rozdíl od profesionální péče není očekáváno, že by chůva dítě nějak specificky rozvíjela nebo vytvářela alternativu k zavedeným výchovným praktikám rodičů. Úkolem chůvy je postarat se o dítě způsobem, který by byl nejbližší mateřské péči, tedy postarat se nejen o jeho potřeby, ale poskytnout i emocionální podporu (vroucnost, pozornost a trpělivost), což je považováno za charakteristický znak mateřské péče (Kremer 2002, 2007).

### Typologie ideálů péče a volba politik

Jak již bylo řečeno, ideály péče jsou na úrovni států naplňovány prostřednictvím specifického designu sociálně-politických opatření. V následující tabulce jsou nabídnuty možné vztahy mezi charakterem opatření rodinné politiky a *ideálem péče* o děti, který reprodukuje. Rodinná politika je v tomto článku diskutována v jejím užším pojetí, kdy jsou do analýzy zahrnuty dávky a služby zacílené výhradně na podporu rodiny s dětmi v době od narození do nástupu na základní školu, tedy obvykle do šesti let. Pod takto definovanou rodinnou politiku spadají následující typy opatření (Rostgaard 2004):

- a. přímá a nepřímá finanční podpora rodin jak formou přímých finančních dávek (například rodičovský příspěvek, dětský příspěvek), tak nepřímo, formou daňových úlev a zvýhodnění;
- b. veřejná zařízení předškolní péče o děti (jesle, školky);
- c. systém „dovolených“ pro rodiče s určitou mírou ochrany před ztrátou zaměstnání (například mateřská, rodičovská, otcovská dovolená);
- d. přímá a nepřímá podpora privátních zařízení předškolní péče.

V tabulce č. 1 jsou však vzhledem k zaměření článku na problematiku nových sociálních rizik diskutovány jenom ty druhy opatření rodinné politiky, které mají přímý vliv na kombinaci práce a rodiny. Systémy daňových úlev a finančních transferů sice mohou významně ovlivňovat ekonomickou situaci rodin s dětmi a nepřímo „oceňovat“ určitý druh péče, a tím formovat genderové rozdělení rolí v rodině, nejedná se však o nástroje sladování pracovních

a rodinných závazků per se. Mezi nástroje sladění práce a rodiny jsou často řazeny také zkrácené pracovní úvazky a další formy alternativních pracovních režimů. Jejich zařazení do typologie *ideálů péče* je ale problematické, protože se nejedná přímo o programy péče o děti předškolního věku, ale o nástroj flexibilizace pracovního místa. Obecné hodnocení významu alternativních pracovních režimů pro sladění práce a rodiny může být zavádějící, neboť podoba těchto opatření nezávisí pouze na aktuální pracovně-právní legislativě. Design a dopady těchto opatření jsou úzce provázané s organizačním prostředím a firemní kulturou konkrétního pracoviště, kde jsou zaváděna (Hochschild 1997, Formánková a Křížková 2009).

Při hodnocení vázanosti specifických opatření rodinné politiky na jednotlivé ideály péče můžeme rozlišovat mezi několika stupni podpory, která může variovat mezi tím, že konkrétní ideál péče:

- přímo podporuje* – jedná se o opatření zaměřené přímo na podporu určité formy péče nebo skupiny pečujících osob;
- nepřímo podporuje* – opatření sice není cíleno na podporu určitého ideálu péče, ve svých důsledcích jí však může nepřímo podporovat;
- k ideálu má neutrální vztah* – opatření se k danému ideálu péče přímo ani nepřímo nevztahuje;
- nepodporuje* – jedná se o opatření nepodporující daný ideál péče, nebo jeho naplňování dokonce brání.

Tabulka 1: Dopady designu rodinné politiky na podporu ideálů péče

	PROGRAMY SOCIÁLNÍ POLITIKY						
	<i>Hmotné dávky pečujícím osobám</i>		<i>Dovolené za účelem péče</i>			<i>Instituce předškolní péče</i>	
IDEÁLY PÉČE	<i>Dle předchozího příjmu</i>	<i>Plošné (flat rate)</i>	<i>Otcovská</i>	<i>Mateřská</i>	<i>Rodičovská</i>	<i>Děti mladší dvou let</i>	<i>Děti starší dvou let</i>
<i>Ideál mateřství na plný úvazek</i>	N	P	N	PP	N/P	N	P
<i>Ideál profesionální péče</i>	0/P	N	0	N	N	PP	PP
<i>Ideál náhradní matky/chůvy</i>	0/P	N/0	N	N	N	N	N/P
<i>Ideál mezi-generační péče</i>	N/P	N	N	N	N	N	N/P
<i>Ideál sdílená péče rodičů</i>	PP	N	PP	N	PP	N	N

Vysvětlivky: Přímo podporuje PP, nepřímo podporuje P, neutrální vztah 0, nepodporuje N.

Jak je patrné z tabulky č. 1, systémy „dovolených“ přímo podporují individuální péči v domácnosti oproti kolektivním a profesionálním službám. *Mateřské, rodičovské a otcovské dovolené* představují velice účinný nástroj ochrany zaměstnání rodičů v době péče o dítě. Dopady jednotlivých opatření na zaměstnanost žen, dělbu placené a neplacené práce v rodině a možnosti harmonizovat práci a rodinu se ale výrazně liší v závislosti na jejich designu. Potenciál dovolených podporovat určité typy ideálů péče závisí mimo jiné na jejich délce, vázanosti na finanční dávky a na opatřeních pracovně-právní ochrany spojených s tímto programem (Ferrarini 2003, Korpi 2000).

*Mateřská péče na plný úvazek* je podporována přímo institucí *mateřské dovolené*. Nepřímo může být podporována designem *rodičovské dovolené a plošnými dávkami v mateřství a rodičovství*. Důležitým parametrem pro hodnocení dopadu rodičovských dovolených je právě jejich délka a výše finanční náhrady. Dovolené delší než jeden rok podporují nepřímo *mateřskou péči na plný úvazek*, neboť tento druh několikaletých dovolených je využíván ve většině případů ženami (Korpi 2000). Dlouhodobé dovolené, ať už placené či ne, negativně ovlivňují kvalitu lidského kapitálu a pracovní kompetenci pečujících, v důsledku čehož výrazně problematizují návrat pečujících osob na trh práce a ohrožují jejich ekonomickou situaci. Podle norské socioložky Arnlaug Leiry (2002) jsou schémata dlouhých dovolených zacílena na rozšíření sociálních práv neformálně pečujících osob, nikoliv na podporu jejich vyvázání z povinnosti pečovat. Mohou být tedy interpretována jako podpora tradiční genderově diferencované práce v rodině. Dalším významným faktorem ovlivňujícím dopady dovolených je *výše finanční náhrady a délka jejího poskytování*. Pokud dovolená není placená nebo pokud je dávka plošná (flat rate), bez závislosti na předchozím příjmu, podporuje tak opatření nepřímo *mateřskou péči na plný úvazek*. Naopak vysoká míra náhrady předchází mzdy, poskytovaná v délce do jednoho roku, podporuje jak motivaci žen pro vstup na pracovní trh, tak jejich ochotu k návratu do zaměstnání, a to na plný úvazek (Gornick a Meyers 2003).

Participaci otců na péči ovlivňují převážně následující dva faktory. Prvním rozhodujícím faktorem je *výše finanční náhrady* poskytované během dovolené. Čím vyšší je míra kompenzace ušlé mzdy, tím pravděpodobnější je účast mužů v programu (Gornick a Meyers 2003). Druhým důležitým aspektem je také *design nároku* (komu je program určen), tedy jestli mají nárok oba rodiče, nebo jestli je část dovolené určena výhradně otcům. *Společný nárok* na dovolenou z důvodu péče o dítě, který může využívat jak otec, tak matka, nemotivuje přímo participaci otců na péči. Naopak kvóty pro otce (daddy quotas), zaručující výhradní a nepřenositelný nárok otce na část rodičovské dovolené, přímo podporují *ideál sdílené péče rodičů*. Na principu nepřenositelného nároku je postavena také otcovská dovolená, neboť je často podmíněna tím, že na ni muži nastoupí během prvních tří měsíců věku dítěte (Ferrarini 2003, Leira 2002). Krátké rodičovské dovolené s vysokou mírou náhrady předchází mzdy tedy podporují *ideál sdílené péče rodičů*.

Indikátorem podpory *profesionální péče* je bezesporu vysoká dostupnost zařízení péče o děti, měřeno mírou obtížnosti získat místa v zařízení a pokrýt potřebu většiny dětské populace v relevantním věku. Dále je důležitý *univerzální nárok* na zařízení (Kammerman 2003). Pokud jsou zařízení předškolní péče poskytována všem dětem bez ohledu na socio-ekonomickou situaci rodiny, mají vysoký defamilizační potenciál a představují nejúčinnější nástroj podpory zaměstnanosti žen (Leitner 2003). Charakter poskytované péče souvisí se *zaštiťující*

*institucí*, která zařízení spravuje. Podle toho, pod jaký resort zařízení spadá, můžeme usuzovat, zda je primárním cílem zajištění základní péče nebo vzdělání. V tomto kontextu je také důležité sledovat, zda se poskytovatel služeb mění v souvislosti s věkem dítěte (Kammerman 2003). Pro participaci žen na trhu práce je podstatný *rozsah nabízené veřejné péče, zvláště pak její nabídka pro děti mladší dvou let* (Korpi 2000). Pokud nejsou takové programy k dispozici, dochází k nepřímé podpoře *mateřství na plný úvazek*.

*Ideál mezigenerační péče* bývá v rámci opatření rodinné politiky podporován nepřímo tím, že nejsou dostupná zařízení předškolní péče o děti nebo je jejich kvalita je nízká a současně existují vysoké pobídky k participaci matek (rodičů) na trhu práce, například vysoké náhrady mzdy a krátká délka dovolené. Některé evropské státy zavedly veřejné politiky přímo podporující mezigenerační péči. Například v belgickém daňovém režimu mají rodiče dětí, o které se primárně starají prarodiče, nárok na daňové odpočty. Je tomu tak proto, že se považuje za nespravedlivé, aby byla z veřejných rozpočtů dotována pouze péče v rámci institucí, nikoliv péče poskytovaná prarodiči (Kremer 2006).

V rámci koncepce rodinné politiky bývá *ideál náhradní matky/chůvy* nepřímo podpořen nedostatkem veřejných zařízení péče o děti do dvou let věku a přímo potom legislativní podporou privatizace předškolní péče, finančními dotacemi a daňovými úlevami při zakládání institucí domácí péče (mikro-jeslí) a vzdělávacími kursy pro poskytovatele péče.

Závěrem lze říci, že opatření sociální politiky jsou primárně zaměřena na podporu péče rodičů nebo na podporu participace matek a otců na trhu práce vyvázáním rodin z pečujících povinností. Podpora mezigenerační péče nebo péče profesionálních chův bývá jen zřídka standardní součástí balíku opatření rodinné politiky. Využívání chův nebo péče prarodičů bývá spíše indikátorem toho, že vhodná opatření kombinace práce a rodiny stát neposkytuje. Rodiče jsou tak nuceni tyto služby nakupovat komerčně nebo hledat zdroje v rámci neformálních přátelských a rodinných vazeb.

## Politiky péče v České republice

Sociální stát v České republice prošel v posledních desetiletích v důsledku výrazných politických změn mnoha vývojovými zvraty. Z hlediska ideálu péče jsou systémy rodinné politiky v České republice výrazně ovlivněny státem řízeným procesem emancipace žen, který byl zahájen v socialistickém Československu v období po druhé světové válce. Hlavním rysem emancipační politiky byl „*masový, shora nadiktovaný nástup žen do placeného zaměstnání po roce 1948*“ (Vodochodský 2007: 36). Společenský ideál vysoké míry zaměstnanosti žen a mužů byl podpořen rozvojem sociálně-politických opatření zaměřených na matky a rodiny s dětmi (Kuchařová a kol. 2008).

*Ideál profesionální péče* byl od 50. let 20. století prosazován prostřednictvím zřizování široké sítě institucí předškolní péče. Síť předškolních zařízení, která do dnešní doby v České republice přetrvává, byla zřízena v 50. až 80. letech 20. století. Jen mezi lety 1950 a 1970 došlo k nárůstu počtu dětí starších tří let ve školkách z 26 % na 56 % (Hašková 2007b). V 50. letech 20. století byl zaveden současný systém dělení předškolních zařízení na jesle, zřizované jako zdravotnická zařízení, a mateřské školy, zřizované jako vzdělávací zařízení. Zatímco denní program mateřských škol se zaměřil na socio-kulturní vzdělávání a kognitivní

rozvoj dětí, jesle sloužily primárně hlídání dětí v době, kdy jsou matky v zaměstnání (více Hašková, Maříková a Uhde 2009).

Obrat k podpoře v rodině poskytované péče o nejmenší děti se objevuje v průběhu 60. let 20. století. Je motivován také snahou změnit trend klesající míry plodnosti, která v druhé polovině 60. let klesla pod hranici prosté reprodukce. Podle Šiklové (1997) tento vývoj souvisí s tím, že zatímco v rámci ideologicky řízené emancipace došlo k výraznému nárůstu participace žen na trhu práce, nezměnilo se genderové dělení rolí v domácnosti. To vedlo k tomu, že ženy byly zatíženy „*dvojím břemenem*“ povinností.<sup>3</sup> V 60. letech 20. století se také začínají objevovat psychologické studie o negativním vlivu dlouhodobých pobytů v předškolních zařízeních na psychický stav malých dětí, které dále prohloubily nedůvěru české veřejnosti v institucionální péči pro děti mladší tří let. Tento diskurs předškolní péče se pravděpodobně odrazil na současném nízkém statusu institucí péče o děti mladší tří let. Jesle jsou vnímány jako „hlídací“ zařízení, která se nezaměřují na rozvoj a výchovu dítěte, a proto nepřinášejí žádnou přidanou hodnotu oproti mateřské péči.

Současná podoba *ideálu profesionální péče* v České republice tak odráží historický vývoj podoby zařízení péče o děti a jejich legitimacy. Zatímco jesle ztratily svoji legitimitu po zrušení povinné zaměstnanosti při přechodu ze socialistického, státem řízeného hospodářství na hospodářství tržní, mateřské školy si udržely svůj status vzdělávacích institucí připravujících děti pro studium na základní škole. Vzhledem k malé podpoře jeselských zařízení ze strany představitelů státní správy stejně jako široké veřejnosti klesl po roce 1990 jejich počet o celých 95,6 % z 1 043 na 46 a dnes jesle poskytují péči pouze necelému jednomu a půl tisíci dětí v celé České republice (Palonciová a Matějková 2003, ÚZIS ČR 2007). Oproti situaci v oblasti institucionální péče pro děti do tří let věku je síť mateřských škol pro děti předškolního věku relativně dobře zajištěna. Ve školním roce 2007/2008 bylo v České republice 4 808 mateřských škol, které navštěvovalo 291 194 dětí, což odpovídá 77 % procentům populace dětí ve věku 3–6 let (vlastní výpočty). Podle dotazníkového šetření zpracovaného VÚPSV sice většina dotázaných obcí pokrývá poptávku rodičů, problém s nedostatkem míst se ale objevuje ve větších městech. Tam považovala nabídku předškolních zařízení za nedostatečnou více než polovina (52 %) oslovených zástupců mateřských škol (Kuchařová a kol. 2009). Celkově problematická dostupnost jeslí a mateřských škol snižuje možnost volby rodičů, a tak nepřímou podporuje *mateřství na plný úvazek*.<sup>4</sup>

Vedle profesionální péče byl v 50. a 60. letech nepřímou podporován ideál *mezigenerační péče*. Takové uspořádání bylo mimo jiné zapříčiněno problematickou bytovou otázkou, v jejímž důsledku mladé rodiny často zůstávaly žít společně s rodiči jednoho z partnerů. Přes nárůst dostupnosti kolektivní péče vyvstává otázka, kdo pečoval o zbytek dětské populace v situaci, kdy se zhruba třetina žen vracela do zaměstnání již po 18 týdnech mateřské dovolené. Podle rozsáhlého výzkumu rodičovství z roku 1956 byly v 80 % uvedeny jako pečující osoby babičky nebo jiné příbuzné – ženy (Srb a Kučera 1959 in Hašková 2007b).

<sup>3</sup> Ženy snažící se zvládnout „obě paralelní role trpěly trvalou frustrací [...] a nedosahovaly v zaměstnání stejných výsledků jako muži“ (Šiklová 1997: 276).

<sup>4</sup> Z žen, které mají děti do dvou let věku, jich pracuje 12,6 až 17 %.

Ve snaze zastavit trend klesající plodnosti v 60. letech 20. století byly zavedeny nové typy pro-rodinných opatření, umožňující delší setrvání matek s dětmi v domácnosti. Vedle zvýšení rodinných dávek byla výrazně prodloužena délka mateřských dovolených. V této době také v české společnosti sílí debata o „aktivním mateřství,“ v rámci které je zdůrazňován pozitivní dopad celodenní nepřetržité péče matky o dítě na jeho zdravý vývoj (Machonin a kol. 1966 in: Hašková, Maříková a Uhde 2009). Předchozí právní úprava mateřské dovolené, uzákoněná v roce 1957, umožňovala matce zůstat na mateřské dovolené maximálně 18 týdnů. V rámci pronatalitních opatření byla v roce 1968 prodloužena na 22 a později 26 týdnů, další právní úprava z roku 1987 prodloužila mateřskou dovolenou na nynější délku 28 týdnů (Rychtaříková 2008). K nejméně výraznější podpoře *ideálu mateřství na plný úvazek* dochází roku 1964 zavedením institutu *další mateřské dovolené (ekvivalent dnešní rodičovské dovolené)*, která prodlužovala délku mateřské dovolené nejprve do jednoho roku věku dítěte. Nárok na tuto dovolenou byl postupně prodlužován až do tří let věku dítěte v roce 1988 (Rychtaříková 2008).<sup>5</sup>

Peněžitá pomoc v mateřství poskytovaná během mateřské dovolené měla v 60. letech relativně vysoký defamilizační dopad,<sup>6</sup> i když podle Haškové, Maříkové a Uhde (2009) měla sloužit hlavně jako nástroj pro-natalitní politiky. Dávka určená jen zaměstnaným matkám po dobu 18 týdnů poskytovala náhradu 75 až 90 % předchozího čistého výdělku a rostla podle počtu let v placeném zaměstnání (Hašková, Maříková a Uhde 2009). V současné době stále vychází výpočet dávky z předchozího platu, ale její výše je limitována tak, že dosahuje maximálně 69 % odvodů z vyměřovacího základu pro dávky nemocenského pojištění, který je stanoven jako maximálně 100 % z odvodu ve výši 786 Kč za den a dále je progresivně krácen. Defamilizační efekt dávky je tím snížen zvláště pro skupinu žen s vyššími příjmy.<sup>7</sup>

*Sdílená péče rodičů (parental sharing)* začala být v České republice postupně zaváděna až od 90. let 20. století a je možné říci, že tento model je v českém prostředí dlouhodobě marginalizován. Až do roku 1984 neměli čeští muži také nárok na poskytnutí příspěvku ze systému sociálního nebo nemocenského zabezpečení z důvodu péče o dítě. Poté mohl uplatnit nárok na mateřský příspěvek pouze ten otec, který byl osamělý, nebo který prokázal, že matka nemohla ze závažných důvodů (zpravidla zdravotních) o dítě pečovat.

To se změnilo roku 1990, kdy byl zaveden institut *rodičovského příspěvku*, který umožnil pobírání náhrady mzdy za účelem péče všem otcům, bez ohledu na jejich stav a rodinnou situaci. Možnost pečovat o dítě do čtyř let věku byla také rozšířena na třetí osoby.<sup>8</sup>

<sup>5</sup> Pokud se jedná o dítě dlouhodobě zdravotně postižené, prodlužuje se nárok na rodičovský příspěvek až do sedmi let věku dítěte, přičemž dítě může navštěvovat zařízení péče o dítě v rozsahu maximálně 4 hodiny denně.

<sup>6</sup> Dimenzi *de-familizace* zavedl do sociálně-politické analýzy Esping-Andersen (1999). *De-familizace* představuje „míru, do které je domácnostem odlehčeno od pečovatelských povinností, ať už prostřednictvím sociálních programů, nebo tržních opatření (Esping-Andersen 1999, p.51).“

<sup>7</sup> Denní vyměřovací základ se upravuje takto: částka do 786,- se počítá v plné výši, tedy 100 %, z částky od 787,- do 1178,- se počítá 60 %, z částky od 1179,- do 2356,- se počítá 30 %, k částce nad 2 356,- se nepřihlíží.

<sup>8</sup> Pokud se jedná o dítě dlouhodobě zdravotně postižené, prodlužuje se nárok na rodičovský příspěvek až do sedmi let dítěte, přičemž dítě může navštěvovat zařízení péče o dítě v rozsahu maximálně 4 hodiny denně.

Plnou rovnoprávnost v oblasti ochrany na trhu práce v souvislosti s rodičovstvím získali čeští muži až od roku 2001, reformou Zákoníku práce. Do té doby nebyli rovnoprávně chráněni v pracovních právních vztazích, a tak institut *rodičovské dovolené* nesloužil k přímé podpoře *ideálu sdílené péče*. Až do roku 2007 neměli muži rovné podmínky při započítávání rodičovské dovolené jako tzv. náhradní doby pojištění.<sup>9</sup>

V současné legislativní úpravě *rodičovské dovolené* je umožněno setrvat v domácnosti za účelem celodenní péče o děti až do tří let věku dítěte. Vzhledem k délce dovolené a absenci přímých pobídek na zapojení otců do péče se jedná o opatření, které je ve více než 98 % případů využíváno matkami. Od 1. ledna 2009, kdy vstoupil v účinnost nový zákon o nemocenském pojištění, je možnost odejít na *mateřskou dovolenou* otevřená také mužům. Stejně jako na rodičovské dovolené je také na dovolené mateřské umožněno rodičům se střídát a oba rodiče mají nárok na peněžitou pomoc v mateřství, dle zákonem daných podmínek.<sup>10</sup> Muži mohou na mateřskou dovolenou nastoupit od sedmého týdne po porodu. Zároveň mají otcové nárok na rodičovskou dovolenou již od narození dítěte, včetně nároku na dávku s ní spojenou. Celodenní péči se mohou věnovat *oba rodiče společně* ovšem s tím, že nárok na dávku (peněžitou pomoc v mateřství nebo rodičovský příspěvek) má pouze jeden z páru, což tuto možnost činí pro většinu rodin ekonomicky nereálnou.

*Rodičovský příspěvek* má také nízký potenciál motivovat rodiny k volbě otce jako pečující osoby, protože má design plošného příspěvku, který je poskytován bez podmínky předchozího zaměstnání. Do roku 2006 činil rodičovský příspěvek pouhý 1,1násobek životního minima na výživu a ostatní základní osobní potřeby rodiče. Od roku 2007 došlo k navýšení rodičovského příspěvku tak, aby odpovídal 40 % průměrné mzdy v nepodnikatelském sektoru. Vzhledem k přetrvávající nerovnosti ve výši platů mužů a žen (gender pay gap), která se pohybuje dlouhodobě okolo 20 %, je možné předpokládat, že odchod muže na rodičovskou dovolenou přináší ve většině rodin výraznější zásah do rodinného rozpočtu než odchod ženy.

V současné době je *rodičovský příspěvek* poskytován v tři-rychlostním modelu čerpání. Délka doby pobírání příspěvku je nepřímě úměrná jeho měsíční výši. Dávka je poskytována v „rychlejším“ režimu do dvou let dítěte, v tzv. „klasické“ výši do tří let nebo ve „snížené“ míře do čtyř let věku dítěte. Vzhledem k tomu, že je čerpání „zrychlené varianty“ podmíněno určitým příjmem před nástupem na mateřskou dovolenou, vytváří nový systém rodiče „druhé kategorie“, kterým není ponechán prostor volit si pro svoji situaci nejvýhodnější systém čerpání rodičovské dovolené (Křížková 2007).

Ženy, které nemají nárok na peněžitou pomoc v mateřství, což znamená, že v rozhodné době před zahájením mateřské dovolené nenasbíraly potřebnou dobu pojištění, jsou nuceny využít pomalejší čtyřleté čerpání rodičovského příspěvku. Jejich šance na získání zaměstnání na trhu práce po víceleté absenci se proto výrazně snižují. Přitom právě rodiny matek s nižším vzděláním a rodiny matek samoživitelek jsou nejvíce ohroženy chudobou. Pro

<sup>9</sup> Do této doby oproti ženám, kterým stačilo dodat čestné prohlášení, museli získat potvrzení od příslušného oddělení státní správy sociálního zabezpečení do dvou let po skončení doby péče o dítě.

<sup>10</sup> V případě střídání v péči o dítě se zastaví výplata peněžité pomoci v mateřství matce a začne se vyplácet mužů z jeho nemocenského pojištění, pokud splňuje podmínky nároku na výplatu této dávky, a naopak.



tuto sociální skupinu se tak mateřství a rodičovství stává stále větším sociálním rizikem. Tato situace by samozřejmě mohla být řešena tím, že by tyto ženy pracovaly při rodičovské dovolené, a tím si udržely nejen určitou ekonomickou úroveň, ale také kontakt s trhem práce. Nárok na dávku *rodičovského příspěvku* sice umožňuje souběžné zaměstnání až na plný úvazek, chybí však dostupná zařízení péče o děti do tří let. Alternativou je privátní péče zajišťovaná profesionálními chůvami nebo v rámci soukromých institucí, jejich služby jsou ale dostupné pouze ženám s vyššími příjmy. Další možností rodin je využívat péči prarodičů nebo jiných rodinných příslušníků. Dalo by se tedy říci, že nedostatek zařízení péče o děti do tří let podporuje *mezigenerační péči*.

Výše uvedená zjištění současně podoby opatření sociální politiky z hlediska ideálů péče shrnuje tabulka č. 2.

Tabulka 2: Dopady designu české rodinné politiky na podporu ideálů péče

	PROGRAMY SOCIÁLNÍ POLITIKY V ČR				
	<i>Hmotné dávky pečujícím osobám</i>	<i>Dovolené za účelem péče</i>		<i>Instituce předškolní péče</i>	
IDEÁLY PÉČE		<i>Mateřská</i>	<i>Rodičovská</i>	<i>Děti mladší tří let</i>	<i>Děti starší tří let</i>
<i>Ideál mateřství na plný úvazek</i>	P (nízká míra náhrady)	PP (název, délka)	P (délka)	PP (špatná dostupnost, nízká legitimita)	N (vysoká dostupnost, celodenní péče)
<i>Ideál profesionální péče</i>	N	N	N	N (nedostatek dostupných zařízení)	PP
<i>Ideál náhradní matky/chůvy</i>	P (možnost zaměstnání a RP dohromady)	N	P (kombinace s dávkou)	P (alternativa k nedostupným jeslím)	N
<i>Ideál mezigenerační péče</i>	0	0	P	P (alternativa k nedostupným jeslím)	N
<i>Ideál sdílené péče rodičů</i>	PP/N (společný nárok vs. nízké míry náhrady)	PP/N (název, míra náhrady)	PP/N (společný nárok vs. délka)	N	N

Vysvětlivky: Přímou podporuje PP, nepřímou podporuje P, neutrální vztah 0, nepodporuje N.

Jak je patrné, celkově lze hodnotit vývoj rodinné politiky v České republice od 90. let 20. století jako proces legitimizace *ideálu mateřské péče na plný úvazek*, zvláště v případě péče o děti mladší tří let. Můžeme tedy o vývoji v oblasti opatření rodinné politiky mluvit jako o procesu refamilizace, tedy o návratu k modelu domácí péče o děti (srovnej Saxonberg a Sirovátko 2006). Významné změny byly učiněny v otázce větší formální rovnoprávnosti mužů a žen v přístupu k péči o děti předškolního věku. Přesto, jak je patrné z tabulky č. 2, mají změny v designu mateřské a rodičovské dovolené a dávek s nimi spojených ambivalentní dopad na podporu *střídavé péče rodičů*. Zákon sice tuto alternativu rodinám umožňuje, a tedy *de jure ideál sdílené péče rodičů* podporuje. *De facto* však nastavení podmínek činí z odchodu otce na rodičovskou dovolenou ekonomicky málo reálnou volbu, lákavou pouze pro rodiny, kde příjem ženy výrazně převyšuje příjem partnera nebo kde je participace muže na celodenní péči hodnotou převyšující ekonomické dopady této volby.

V poslední oficiálně zveřejněné koncepci rodinné politiky (Národní koncepce rodinné politiky) z roku 2005 je explicitně zmíněn cíl většího zapojení mužů do rodinné péče a popularizace tohoto modelu. Zároveň je však výrazný prostor věnován podpoře *ideálu mateřské péče*. Přestože koncepce explicitně artikuluje potřebu rozšiřovat nabídku předškolní péče, v dokumentu jsou zmíněny pouze mateřské školy, tedy institucionální péče pro děti starší tří let. Zároveň je v dokumentu explicitně vyjádřena podpora legitimacy domácí péče o dítě a domácnost tak, aby nebyla vnímána jako méně důležitá aktivita oproti placenému zaměstnání. Tento cíl by měl být mimo jiné podpořen finančním ohodnocením takové péče (MPSV 2005). Tím je v koncepci nepřímě vyjádřena preference podpory domácí péče o děti do tří let prostřednictvím vhodných finančních transferů, které umožní pečujícím osobám zůstat v domácnosti. Vzhledem k tomu, že v designu dovolených není uplatněn princip nepřenositelnosti nároku otce na část péče, neposkytují tato opatření přímou podporu sdílené péče rodičů.

## Diskuse a závěr

Design opatření sociální politiky je do velké míry odrazem předchozího historického vývoje, bývalých i stávajících kulturních norem a mocenských tlaků. Rezistence opatření sociální politiky vůči změně je diskutována v rámci konceptu „path dependency“, který Pfau-Effinger (2004) dává do širších souvislostí stávajících institucí a politik, rozdílných veřejných diskursů, kulturních norem a mocenských vztahů mezi jednotlivými aktéry.

Tlak na změnu politik sociálního státu se objevuje ve chvíli výrazných společenských změn, kdy stávající sociálně-politické programy přestávají plnit svoji funkci, kterou je primárně ochrana před chudobou a sociálním vyloučením. Takovou výraznou společenskou změnu představuje v současné společnosti masový vstup žen na trh práce. Dopady tohoto společenského trendu se odrážejí nejen na postavení žen ve veřejné sféře, ale také na změně vztahů v rodině.

Obecně lze říci, že vstupem žen na trh práce se dostává problematika zajištění „dobré“ péče o děti ze sféry rodiny do veřejného prostoru – stává se politickým problémem. Vzhledem k tomu, že model dvou-příjmové rodiny je ekonomicky nezbytný pro většinu rodin s dětmi, vzrůstá společenská poptávka po řešení, které by vycházelo z kulturních norem a veřejných diskursů vhodnosti péče. V designu politik se tak odráží genderová norma nebo model, *ideál*

*péče*, který je nebo který by měl být podle tvůrců opatření společností reprodukován. V rámci teorie *ideálů péče* analyzuje Monique Kremer (2002, 2006, 2007) reprodukci veřejných diskursů a norem týkajících se péče o děti a procesy jejich prosazování prostřednictvím programů sociálního státu.

Sociální politika podle Kremer (2002, 2006, 2007) ovlivňuje strategii a rozhodování rodin s dětmi nejen prostřednictvím ekonomických dopadů jednotlivých opatření, ale také předáváním morálního poselství „dobré péče“. Z analýzy české rodinné politiky je patrné, že design opatření je silně vázaný na společenský diskurs „dobrého rodičovství“, který je reprodukován bez ohledu na objektivní socio-ekonomické tlaky na zvyšování participace žen na trhu práce. Podoba sociálně-politických opatření naplňuje ideál vhodnosti mateřské péče oproti péči profesionální. Při jeho legitimizaci vychází z expertního psychologického diskursu, který se objevuje už v druhé půli 60. let 20. století, ale který se v současnosti stal součástí veřejné kulturní normy – genderového uspořádání. Oproti současnému evropskému veřejnému diskursu, v rámci něhož sílí polemiky o oprávněnosti opatření poválečného sociálního státu vzhledem k tzv. *novým sociálním rizikům*, tvůrci české sociální politiky ve veřejné debatě ospravedlňují reprodukci tradiční genderové dělby práce. Přes četné a periodicky se opakující změny v nastavení „dovolených“ a na ně napojeného systému peněžních transferů zůstává širše voleb pro rodiny s malými dětmi značně normativně zatížena. Změny v designu opatření sice vytvářejí zdání rovnosti mužů a žen v přístupu k péči, ve svém důsledku ale přímo nebo nepřímo podporují *ideál mateřské péče*, tedy dlouholeté setrvání žen mimo pracovní trh. *Re-familizační* charakter opatření rodinné politiky je reprodukován navzdory socio-kulturním změnám, které poválečný model mužského chleboďárce (male breadwinner model) činí socio-ekonomicky rizikovou strategií.

Programy sociální politiky se pro období nejranějšího věku dětí zaměřují na *podporu rodičovské*, hlavně pak *mateřské péče poskytované z domova*. Významnou *podmínku genderové rovnosti* a také *uznání univerzálního významu péče* (Fraser 1994) v tomto období představuje pro otce nově otevřená možnost pobírat mateřskou a rodičovskou dovolenou za stejných podmínek jako matky. Celkově tak opatření staví na ideálu *uznání významu péče*, čemuž odpovídá zaměření politik na finanční podporu rodin s dětmi do tří let prostřednictvím dávek spíše než budováním funkčního systému institucionální péče. Přesto, že je českým otcům umožněno participovat na celodenní péči o děti předškolního věku za rovných podmínek, design opatření je k tomu nijak specificky nemotivuje (otcovskými dovolenými, nepřenositelností nároku na rodičovskou dovolenou apod.). To se projevuje v nízké podpoře modelu *střídavé péče obou rodičů*. Primární pečující osobou tedy byla a je v České republice dlouhodobě matka dítěte. Tři až čtyřletá rodičovská dovolená potvrzuje představu vhodnosti *modelu matky na plný úvazek* oproti institucionální péči nebo péči jiné osoby. Přesto, že nízká zaměstnanost žen-matek je dlouhodobě identifikována jako potenciální zdroj sociálních rizik, poskytovaná opatření slouží spíše k eliminaci jejich ekonomické aktivity.

Podpora diskursu mateřské péče a s tím související ambivalentní až negativní postoj k zavádění politik rovnosti v oblasti práce a péče v České republice vychází z několika faktorů. Nízká legitimita de-familizačních opatření souvisí s jejich navázáním na socialistickou ideologii povinné zaměstnanosti. Další příčinu můžeme hledat v obecně nízké legitimitě feministického hnutí v České republice. Otázka rovnoprávnosti mužů a žen je dlouhodobě

hlavní agendou většiny ženských, genderových a feministických organizací v České republice. Témata související se změnou veřejného diskursu vhodnosti péče tak z hlediska české veřejnosti i politické reprezentace procházejí „dvojí kontaminací“ ideologiemi socialismu a feminismu. Oba tyto myšlenkové proudy jsou v kontrastu se silně neoliberálním veřejným diskursem, který dominuje české politické scéně od 90. let 20. století, zaměřeným mimo jiné na podporu individualismu, volné tržní soutěže a redukci intervencí státu.<sup>11</sup>

Jak upozorňuje Weiner (2010) ve své analýze rezistence vůči implementaci anti-diskriminační legislativy, přijímání opatření na podporu genderové rovnosti souvisí v České republice s procesem získávání členství v Evropské unii. V rámci procesu harmonizace českých a evropských norem byly přijaty změny vedoucí ke zrovnoprávnění mužů v nároku na rodičovskou dovolenou nebo k přijetí závazku zvyšování kapacity zařízení předškolní péče, jak bylo dohodnuto v rámci Barcelonských cílů z roku 2002.<sup>12</sup>

Nově přijatá opatření a závazky tak poskytují často pouze formální podporu ideálů genderové rovnosti v míře nezbytně nutné vzhledem k členství v EU. De-facto však mají minimální politickou podporu, což vede k tomu, že design těchto opatření zcela postrádá koncepční přístup. Jedná se spíše o „kosmetické“ úpravy stávajících opatření, která v oblasti kombinace práce a rodiny nepřinášejí rodičům s dětmi reálné volby (viz analýza české rodinné politiky v tomto článku). Malá míra využívání „nových opatření“ slouží tvůrcům sociální politiky při legitimizaci neochoty zavádět opatření kombinace práce a rodiny. V rámci veřejného politického diskursu je pak reprodukován stereotyp, že opatření tohoto typu nemají podporu veřejnosti a nejsou z její strany vyžadována.

V tomto kontextu je zajímavá iniciativa vlády Jana Fišera, která zadala ministryni školství Miroslavě Kopicové vypracovat řešení situace v oblasti denní péče o děti předškolního věku. V představeném návrhu se počítá s posunutím hranice věku dětí při přijímání do předškolních zařízení ze tří na dva roky od roku 2012. Navrhované opatření, které v dubnu 2010 schválila vláda, však podle vyjádření ministerstva vyžaduje specifickou úpravu chodu předškolních zařízení, aby odpovídala potřebám mladších dětí. Zároveň však ministerstvo v oficiální tiskové zprávě připouští, že v minulém školním roce (2008/2009) navštěvovalo mateřské školy 26 384 dětí mladších tří let, tedy asi čtvrtina populačního ročníku. Z výše uvedených dat Ústavu pro informace ve vzdělávání je patrné, jak velice je takový typ zařízení žádaný. Navrhovaná úprava však počítá pouze s omezeným efektem, kdy by se počet míst pro děti od dvou let postupně zvýšil nanejvýš na polovinu populačního ročníku. V tiskovém prohlášení samo ministerstvo připustilo, že se jedná o minimalistickou variantu, která ve svém důsledku nepřináší koncepční reformu celého předškolního vzdělávání. Zdá se tedy, že navrhovaná

11 Nízkou legitimitu intervencí sociálního státu za účelem podpory rovných příležitostí ve veřejném politickém diskursu potvrdil například Mirek Topolánek ve svém projevu z roku 2007 u příležitosti Evropského roku rovných příležitostí, když udal existenci pracovně-právní legislativy na ochranu žen na pracovním trhu z důvodů mateřství jako příčinu jejich diskriminace ze strany zaměstnavatelů.

12 V rámci této dohody se členské státy EU ve snaze o snižování bariér zaměstnanosti žen zavázaly zajistit do roku 2010 místa v zařízeních předškolní péče pro alespoň 90 % dětí starších tří let a alespoň 33 % dětí mladších tří let.

reforma, pokud bude vůbec přijata, se zařadí do série těch opatření rodinné politiky, která přináší změnu pouze „na papíře“.

Závěrem lze říci, že ideál mateřské péče na plný úvazek v případě péče o děti do tří let je na úrovni českého veřejného diskursu hegemonní přesto, že programy rodinné politiky ve svém důsledku přestávají plnit svoji primární roli ochrany před hrozbou ekonomické marginalizace a slouží spíše jako nástroj konzervace a reprodukce genderové dělby práce. To je dáno rozdílnou historickou zkušeností, neoliberální politickou kulturou a dominantním anti-feministickým společenským diskursem, které veřejnou diskusi o „vhodné“ péči ovlivňují a do jisté míry udržují status quo.

## Literatura

- ARMINGEON, Klaus ; BONOLI, Giuliano (eds.). *The Politics of Postindustrial Welfare States. Adapting Post-War Social Policies to New Social Risks*. 1. vyd. London/New York : Routledge, 2006. 272 s. ISBN 0-41538-072-0.
- BECK, Ulrich. *Risk society. Towards a New Modernity*. 1. vyd. London : Sage, 1992. 272 s. ISBN 0-80398-346-5.
- BECK, Ulrich. *The Brave New World of Work*. 1. vyd. Cambridge : Cambridge University Press, 2000. 202 s. ISBN 0-74562-398-6.
- BONOLI, G. The Politics of the New Social Policies : Providing Coverage Against New Social Risks in Mature Welfare States. *Policy & Politics*, 2005, roč. 33, č. 3, s. 431 – 449. ISSN 1555-5623.
- ČSU 2008. *Zaostřeno na ženy a muže*. [online]. 2009. [cit. 2009-07-20]. <Dostupné na www: <<http://www.czso.cz/csu/2008edicniplan.nsf/p/1413-08>>. ISBN 978-80-250-1877-4.
- ESPING-ANDERSEN, Gosta. *The Social Foundations of Postindustrial Economies*. 1. vyd. Oxford : Oxford University Press, 1999. 207 s. ISBN 0-19874-201-0.
- ESPING-ANDERSEN, Gosta. *Why we Need a New Welfare State*. Oxford : Oxford University Press, 2002. 288 s. ISBN 0-19925-643-3.
- FERRARINI, Tommy. Parental leave Institutions in Eighteen Post-War Welfare States. *Swedish Institute for Social Research No. 58*. Stockholm : Stockholm University, 2003. 166 s. ISBN 9-17604-095-X.
- FORMÁKOVÁ, Lenka ; KRÍŽKOVÁ, Alena. Flexibilní pracovní režimy jako nástroj kombinace pracovního a rodinného života. *Fórum sociální politiky*, 2009, roč. 3, č. 2, s. 14 – 19. ISSN 1802-5854.
- FRASER, Nancy. After the Family Wage : Gender Equity and the Welfare State. *Political Theory*, 1994, roč. 22, č. 4, s. 591 – 618. ISSN 0090-5917.
- FRASER, Nancy. *Social Justice in the Age of Identity Politics : Redistribution, Recognition, and Participation*. The Tanner Lectures on Human Values, Stanford University, 1996.
- GORNICK, Janet C. ; MEYERS, Marcia K. *Families that Work. Policies for Reconciling Parenthood and Employment*. New York : Sage, 2005. ISBN 0-87154-359-2.
- GORNICK, Janet C. ; MEYERS, Marcia K. Welfare Regimes in Relation to Paid Work and Care. *French Review of Social Affairs*, 2006, č. 1.
- HAKIM, Catherine. *Work-life Choices in the 21<sup>st</sup> Century : Preference Theory*. Oxford : Oxford University Press, 2000. 324 s. ISBN 0-19924-209-7.
- HAKIM, Catherine. *Models of the Family in Modern Societies. Ideals and Realities*. Burlington : Ashgate, 2003. 281 s. ISBN 0-75463-728-X.
- HAŠKOVÁ, Hana. (Ne)Zakládání rodiny ve světle reprodukčních preferencí, bariér, plánů a chování. In DUDOVÁ, R. (ed.) *Souvislosti proměn pracovního trhu a soukromého a partnerského života*.

1. vyd. Sociologické studie/ Sociological studies č. 3, Praha : SOÚ AV ČR, 2007a, s. 70 – 113. ISBN 978-80-7330-119-4.
- HAŠKOVÁ, Hana. Doma v jeslích nebo ve školce? Rodinná a institucionální péče o předškolní děti v české společnosti mezi lety 1945-2006. *Gender, rovné příležitosti, výzkum*, 2007b, roč. 8, č. 2, s. 15 – 26. ISSN 1213-0028.
- HAŠKOVÁ, Hana ; MAŘÍKOVÁ, Hana ; UHDE, Zuzana. Leaves, allowances, and Facilities : Child-care Past and Present. In HAŠKOVÁ, H., UHDE, Z. (eds.) *Women and Social Citizenship in Czech society : Continuity and Change*, 2009. Praha : SOU AV ČR, s.77 – 128. ISBN 80-8595-082-0.
- HOCHSCHILD, Russell A. *The Time Bind : When Work Becomes Home and Home Becomes Work*. 1. vyd. New York : Metropolitan, 1997. 336 s.
- KAMERMAN, Sheila B. *Welfare States, Family Policies and Early Childhood Education. Care and Family Support*. UNESCO. [online] 2003. [cit. 2006-05-03]. Dostupné na www: <unesdoc.unesco.org/images/0012/001279/127984e.pdf>.
- KAMERMAN, Sheila B. ; GATENIO GABEL, Shirley. Social Protection for Children and Their Families : A Global Overview. In *Social Protection Initiatives for Children, Women and Families*. New York : The New School and UNICEF, 2007.
- KORPI, Walter. Faces of Inequality : Gender, Class and Patterns of Inequalities in Different Types of Welfare State. *Social Politics : International Studies in Gender, State & Society*, 2000, roč. 2, č. 7, s. 127 – 191. ISSN 1072-4745.
- KREMER, Monique. The Illusion of Free Choice : Ideals of Care and Child Care Policy in the Flemish and Dutch Welfare States. In MICHEL, S., MAHON, R. (eds.) *Child Care Policy at the Crossroads : Gender and Welfare State Restructuring*. New York : Routledge. 2002, s. 133 – 142. ISBN 0-41592-705-5.
- KREMER, Monique. The Politics of Ideals of Care : Danish and Flemish Child Care Policy Compared. *Politics : International Studies in Gender, State & Society*, 2006, roč. 13, č. 2, s. 261 – 285. ISSN 1072-4745.
- KREMER, Monique. *How Welfare States Care : Culture, Gender and Citizenship in Europe*. Amsterdam : Amsterdam University Press, 2007.
- KŘÍŽKOVÁ, Alena ; DUDOVÁ, Radka ; HAŠKOVÁ, Hana. Vliv politik a podmínek pro kombinaci práce a rodiny na aktéry sociálních vztahů. In KŘÍŽKOVÁ, A. (ed.) *Kombinace pracovního a rodinného života v ČR : politik, čas, peníze a individuální, rodinné a firemní strategie*. 1. vyd. Praha : Sociologický ústav AV ČR, 2005, roč. 5, č. 4, s. 35 – 56. ISBN 80-733-0077-X.
- KŘÍŽKOVÁ, Alena. Nepříliš harmonická realita. Rodičovské kombinace práce a péče v mezích genderové struktury současné české společnosti. *Gender, rovné příležitosti, výzkum*, 2007, roč. 8, č. 2, s. 52 – 59. ISSN 1213-0028.
- KŘÍŽKOVÁ, Alena ; VOHLÍDALOVÁ, Marta. The Labour Market and Work-Life Balance in the Czech Republic in Historical Perspective. In HAŠKOVÁ, H., UHDE, Z. (eds.) *Women and Social Citizenship in Czech Society : Continuity and Change*. Praha : SOU AV ČR, 2009, s. 35 – 72. ISBN 80-859-5082-0.
- KUCHAŘOVÁ, Věra ; HÖHNE, Sylva ; NEŠPOROVÁ, Olga ; SVOBODOVÁ, Kamila ; ŠŤASTNÁ, Anna. Sociální a ekonomický vývoj české společnosti. In J. RYCHTAŘÍKOVÁ, J., KUCHAŘOVÁ, V. (eds.) *Rodina, partnerství a demografické stárnutí*. Praha : VUPSV, 2008. 12 – 63 s. ISBN 978-80-870-0775-4.
- KUCHAŘOVÁ, Věra. (eds.) *Péče o děti předškolního a raného školního věku*. 1. vyd. Praha : VUPSV, 2009. 212 s. ISBN 978-80-741-6041-7.
- LEITNER, Sigrid. Varieties of Familialism. The Caring Function of the Family in Comparative Perspective. *European Societies*, 2003, roč. 5, č. 4, s. 353 – 375. ISSN 1461-6696.

- LEIRA, Arnlaug. Parenthood Chase and Policy Reform in Scandinavia, 1970s-2000s. In ELLINGSÆTER, A. L., LEIRA, A. (eds.) *Politicizing Parenthood in Scandinavia : Gender Relations in Welfare States*. Bristol : The Policy Press, 2006, s. 27 – 52. ISBN 1-86134-645-X.
- LEIRA, Arnlaug. *Working Parents and the Welfare State. Family Change and Policy Reform in Scandinavia*. Cambridge : Cambridge University Press, 2002. 182 s. ISBN 0-52157-129-4.
- LEWIS, Jane. Gender and the Development of Welfare Regimes. *Journal of European Social Policy*, 1992, roč. 2, č. 3, s. 159 – 173. ISSN 0958-9287.
- McDONALD, Peter. Gender Equality in Theories of Fertility Transition. *Population and Development Review* [online]. 2000, roč. 26, č.3, s. 427 – 439. [cit. 2009-01-04]. Dostupné na: <<http://www.jstor.org>>. ISSN 1728-4457.
- MPSV. 2005. *Národní koncepce rodinné politiky* [online]. Praha : MPSV. [cit. 2009-10-05]. Dostupné na: <<http://www.mpsv.cz/rodina>>.
- ORLOFF, Ann S. Markets Not States? The Weakness of State Social Provision for Breadwinning Men in the U.S. In HANEY, L., POLLARD, L. (eds.) *Families of a New World*. New York : Routledge, 2003, s. 217 – 245. ISBN 0-41593-446-X.
- PASCAL, Gillian. *Social Policy. A Feminist Analysis*. New York : Tavistock Publications, 1986. 263 s. ISBN 0-42278-660-8.
- PFAU-EFFINGER, Birgit. Gender Cultures and the Gender Arrangement. Theoretical Framework for Cross-National Gender Research. *Innovation*, 1998, roč. 11, č. 2, s. 147 – 166. ISSN 1447-9338.
- PFAU-EFFINGER, Birgit. Development of Culture, Welfare States and Women's Employment in Europe. Aldershot : Ashgate, 2004. 217 s. ISBN 0-75461-693-2.
- PALONCYOVÁ, Jana ; MATĚJKOVÁ, Barbora. *Rodinná politika ve vybraných evropských zemích I*. Praha : VUPSV, 2003. 246 s.
- PIERSON, Paul. The New Politics of the Welfare State. *World Politics*, 1996, roč. 48, č. 2, s. 143 – 179. ISSN 0043-8871.
- RANCI, Costanzo. (ed). *Social Vulnerability in Europe. The New Configuration of Social Risks*. London : Palgrave, 2009. 368 s. ISBN 0-23058-091-6.
- RYCHTAŘÍKOVÁ, Jitka. Česká republika : trendy demografického vývoje. In RYCHTAŘÍKOVÁ, J., KUCHAROVÁ, V. (eds.) *Rodina, partnerství a demografické stárnutí*. Praha : VUPSV, 2008, s. 9 – 39. ISBN 978-80-865-6152-3.
- ROSTGAARD, Tine. Family Support Policy in Central and Eastern Europe – A Decade and a Half of Transition. *Early Childhood and Family Policy Series*, UNESCO, 2004, č. 8.
- SARFATI, Hedva. Labour Market and Social Protection Policies : Linkages and Interactions. In SARFATI, H., BONOLI, G. (eds.) *Labour Market and Social Protection Reforms in International Perspective. Parallel or converging tracks?* Aldershot : Ashgate, 2002. ISBN 0-75461-927-7.
- SAINSBURY, Diane. Women's and Men's Social Rights : Gendering Dimensions of Welfare State. In SAINSBURY, D. (ed.) *Gendering Welfare States*. 1. vyd. London : Sage, 1994. s. 151 – 169. ISBN 0-80397-853-9.
- SIROVÁTKA, Tomáš. *Životní šance, rodina a sociální politika*. Příspěvek na konferenci: Rodinná politika jako nástroj prevence sociálního vyloučení. [online]. 2005. Dostupné na: <[http://www.rodiny.cz/nepr/rod\\_stat/tis/sbornik\\_2005/sbornik2005.doc](http://www.rodiny.cz/nepr/rod_stat/tis/sbornik_2005/sbornik2005.doc)>.
- SAXONBERG, Steven ; SIROVÁTKA, Tomáš. Failing Family Policy in Post-Communist Central Europe. *Journal of Comparative Policy Analysis : Research and Practice*, 2006, roč. 8, č. 2, s. 189 – 202. ISSN 1572-5448.
- ŠIKLOVÁ, Jiřina. Feminism and the Roots of Apathy in the Czech Republic. *Social Research*, 1997, roč. 64, č. 2, s. 258 – 280. ISSN 0037-783X.
- TAYLOR-GOOBY, Peter. *New Risks, New Welfare. The Transformation of the European Welfare State*. 1. vyd. Oxford : Oxford University Press, 2004. 248 s. ISBN 0-19926-727-8.

ÚZIS ČR. Činnost kojeneckých ústavů a dětských domovů pro děti do tří let a dalších zařízení pro děti v roce 2006. *Aktuální informace č. 15*, 2006.

VODOCHODSKÝ, Ivan. Patriarchát na socialistický způsob : K genderovému řádu státního socialismu. *Gender, rovné příležitosti, výzkum*, 2007, roč. 8, č. 2, s. 34 – 42. ISSN 1213-0028.

### **Statistické zdroje:**

Eurostat. Dostupné: <[http://epp.eurostat.ec.europa.eu/portal/page/portal/employment\\_unemployment\\_lfs/data/database](http://epp.eurostat.ec.europa.eu/portal/page/portal/employment_unemployment_lfs/data/database)>.

ČSÚ. Ženy a muži v datech 2008 [online]. 2008. Dostupné na: <<http://www.czso.cz/csu/2008edicniplan.nsf/publ/1415-08-2008>>.

### **Autorka**

pracuje v Institutu pro výzkum reprodukce a integrace společnosti při Fakultě sociálních studií Masarykovy univerzity a v oddělení Gender & sociologie Sociologického ústavu AV ČR. Je absolventkou magisterského studia psychologie a sociální politiky na FSS MU, kde v současné době pokračuje v doktorském studiu na katedře Sociální politiky a sociální práce. Ve své vědecké práci se zaměřuje na genderovou analýzu opatření sociální politiky v českém a mezinárodní kontextu a studium genderových vztahů na trhu práce a v rodině. Kontakt: [formanko@fss.muni.cz](mailto:formanko@fss.muni.cz)