



V rozporu, či jednotní? Postoje párů k opatřením prorodinné politiky v ČR¹

Conflicting or unified? Couples' response to policy measures related to fertility and family in the Czech Republic

Petr Fučík, Beatrice Chromková Manea

ABSTRACT The welfare regime and policy measures related to family life are mostly designed to address the family as a whole without considering the differences that might exist within the family (between partners) with regard to fertility decisions and family planning. Voas's theory of conflicting preferences assumes that there are differences between men and women with regard to a couple's preferred number of children. Our previous analysis based on Czech data shows that there are small differences in preferences between partners. We argued that if differences in preferences between partners exist with regard to the number of children a couple has or wants, variation between partners' responses to state family-related policies will also emerge. This contribution addresses the differences or similarities in couples' responses to different policy measures by comparing the responses made by partners with respect to a subset of public "family policies" that facilitate fertility, parental leave, child care, child allowances and other family-related measures. The present paper makes use of data offered by the "Marriage, Family and Work" study carried out in November 2005 in the Czech Republic. This national sample includes people aged 20–40, both men and women with some age variations between men and women. Both partners were interviewed in households where the interviewers found a couple living in cohabitation or marriage. The sample is representative nationally for the population aged 20–40. Paired data on sixteen measures of public policy measures are presented and used to construct a composite measure of policy packages designed to support family planning and fertility in the Czech Republic.

KEYWORDS Family, family-related policies, fertility

Úvod

Prorodinná opatření sociálního státu jsou nejčastěji orientována na rodinu jako celek, aniž by brala v úvahu rozdíly, které mohou existovat mezi oběma partnery, tedy uvnitř rodiny. Prostředky, jež mají ovlivnit reprodukční rozhodnutí a plány, nepočítají s odlišnými fertilitními preferencemi obou partnerů. Naproti tomu konfliktní teorie Davida Voase (2003)

Sociální studia. Fakulta sociálních studií Masarykovy univerzity, 2/2008. S. 69–87. ISSN 1214-813X.

¹ Výzkum pro tento článek byl finančně podporován Grantovou agenturou české republiky (GAČR), grant č. 403/05/0800 „Rodina, práce a reprodukční strategie v České republice“ a Ministerstvem školství, mládeže a tělovýchovy ČR – výzkumný záměr „Reprodukce a integrace společnosti“ (MSM002 1622408).

předpokládá, že mezi muži a ženami v párech mohou existovat významné rozdíly, pokud jde o preferovaný počet dětí v rodině. Naše předchozí analýza, založená na datech z České republiky, ukázala, že tyto rozdíly v preferencích jsou jen malé (Chromková Manea, Fučík, 2007). Na základě těchto výsledků předpokládáme, že v párech se také nebudou lišit postoje k opatřením státních prorodinných politik. Dvě hlavní otázky, které si v této stati klademe jsou následující: Jaké existují uvnitř párů rozdíly v postojích k prorodinné sociální politice? a Lze v tomto případě nalézt nějaké determinanty odlišností? Jinak řečeno: potvrdí se předpoklad, že rozdíly v postojích mezi partnery jsou i v této tematické oblasti nepatrné? Bude jejich proporce podobná rozdílům v preferencích počtu dětí? A pokud rozdíly existují, co je způsobuje?

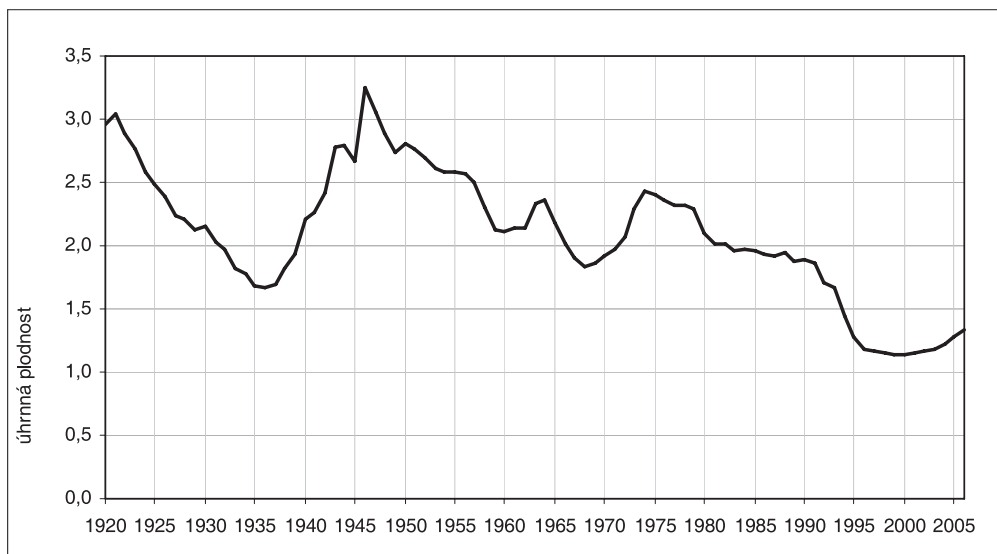
V našem příspěvku se budeme zabývat postoji k různým opatřením podporujícím porodnost – rodičovskou dovolenou, institucionální péči o děti, přídatky na děti a dalšími prostředky státních intervencí. V úvodní části textu krátce shrneme trendy vývoje porodnosti v České republice v posledních desetiletích. Druhá kapitola je věnována veřejným politikám a jejich dopadu na fertilitní plány rodin, včetně stručného shrnutí prorodinných opatření implementovaných českou vládou v posledních dvaceti letech. Třetí kapitola vychází z empirických dat z výběrového šetření *Manželství, práce, rodina*² a přináší nové poznatky ve studiu postojů a preferencí vůči opatřením prorodinné politiky v české populaci. Výsledky jsou shrnuty a diskutovány v závěrečné kapitole.

Trendy plodnosti v ČR

Jako ostatní země, i Česká republika zažívá výkyvy populačního vývoje. Po poválečném „baby boomu“, který zde netrval tak dlouho jako jinde, následoval pozvolný pokles porodnosti. Výkyv se zopakoval v sedmdesátých letech a jeho ozvěnu očekáváme od poloviny devadesátých let minulého století do současnosti. Přesto, že ženy narozené v silné populační vlně 1974–1978 právě v tomto období procházely věkem, kdy bylo obvyklé mít děti, byli jsme svědky bezprecedentního poklesu porodnosti na velmi nízkou úroveň (Měřeno úhrnnou plodností, jedná se o hodnoty 1,2–1,3; viz Graf 1). Zdá se tedy, že u příslušníků generace spadající do početných kohort narozených v 70. letech dochází ve srovnání s kohortami dřívějšími ke změnám fertilitního chování.

Co stojí v pozadí českých trendů v plodnosti? Nejvýznamnější změny v reprodukčním chování zde mohou být konceptualizovány v rámci druhého demografického přechodu, jenž charakterizuje demografické změny v západní Evropě 60. let. Poslední dekády v ČR přinesly prudký pokles úrovně sňatečnosti a zvýšení sňatkového věku. Častěji než dříve se také objevují alternativní formy partnerství, které sice nelze chápat jako příčinu poklesu plodnosti nebo vyššího výskytu bezdětnosti, ale můžeme je brát jako výraz hluboké transformace společnosti, jako vyjádření nových možností seberealizace.

² Realizováno v rámci grantu číslo č. 403/05/0800 „Rodina, práce a reprodukční strategie v České republice“. Sběr dat proběhl v listopadu 2005. Pro podrobnější údaje viz metodologická část.

Graf 1. Konečná/úhrnná plodnost v ČR 1920–2006.

Pramen: ČSÚ 1920–2006

Po dekádě výzkumů a debat – viz Rychtaříková (1996, 1999, 2000), Kuchařová a Tuček (1999), Fialová, Hamplová, Kučera a Vymětalová (2000), Možný a Rabušic (1999), Sobotka (2003) a Rabušic (1990, 1996, 1997, 2001a, 2001b) – stále není dosaženo shody, pokud jde o determinanty velmi nízké plodnosti v České republice. Na jedné straně je to ekonomická transformace, která je spojována s poklesem plodnosti. Rychtaříková (1996, 2000) a Benešová (2001) zdůrazňují obtížnou ekonomickou situaci mladých rodin, problematický trh s bydlením a také nejistotu na pracovním trhu. Na druhé straně Rabušic (2001) vyzdvihuje důležitost kulturních faktorů, jakými jsou hodnotová proměna a větší otevřenost novým životním stylům. Sobotka (2003) doplňuje, že podstatnou část poklesu úhrnné plodnosti po roce 1992 lze připsat efektu časování porodů – odkládání rodičovství. Podle Sobotky lze očekávat velmi nízkou úroveň úhrnné plodnosti v ČR i v následujících 10–15 letech, neboť věk prvního porodu českých žen je stále ještě o 2–4 roky nižší, než je tomu v severní, západní i jižní části Evropy. Dá se tedy očekávat další odkládání porodů, které přináší nízkou úhrnnou plodnost.

Vedle samotného snížení plodnosti jsou demografické změny v ČR charakterizovány také změnou struktury plodnosti. Trend posunu plodnosti do vyššího věku je dále vzdělanostně diferencován, takže existují rozšiřující se skupiny zejména vysokoškolsky vzdělaných žen, jejichž první porod neproběhne před třicátým rokem. Věkově specifické míry plodnosti jsou užitečným nástrojem pro odhad věku, kdy je nejpravděpodobnější mít dítě. Z tabulky 1 je patrné, že plodnost je v ČR soustředěna v poměrně úzkém věkovém pásmu. V roce 2003 nalzáme nejvyšší míry plodnosti u žen mezi 25–30 lety, zatímco v roce 1955 byl tento vrchol brzy po dvacátém roce života. Plodnost a její věkové rozložení u žen narozených mezi

roky 1948 a 1960 bylo ovlivněno populačními a sociálními opatřeními navrženými ke zvýšení porodnosti a sňatečnosti. Změna těchto politik po roce 1990 mohla také vést k oslabení porodnosti po roce 1990 a k výrazným změnám v její věkové distribuci. Zároveň se však objevují další faktory, jež mohou ovlivňovat chování zejména mladých žen, a to delší školní docházka a zahájení kariérních strategií.

Tabulka 1: Věkově specifické míry plodnosti 1955–2003

věk/ rok	Živě narození na 1000 žen									
	1970	1975	1980	1985	1990	1995	2000	2001	2002	2003
20	175,3	201,7	202,3	185,7	176,0	85,3	44,9	40,1	36,9	35,5
21	184,8	221,3	215,5	205,4	184,9	102,3	53,5	49,9	45,8	42,5
22	185,6	225,4	212,2	195,2	181,1	109,4	65,0	58,4	56,6	50,1
23	172,6	218,0	189,9	182,9	173,6	110,7	79,9	70,6	65,8	61,2
24	152,4	199,2	166,9	159,9	156,6	107,4	91,3	82,8	80,2	74,3
25	135,0	176,1	148,8	144,2	144,3	102,5	98,2	95,7	91,4	84,6
26	121,9	153,0	127,6	119,9	121,4	94,6	100,2	99,1	99,3	97,6
27	100,2	135,1	107,3	100,9	100,4	79,5	91,4	97,3	98,5	100,0
28	85,1	114,7	86,5	81,8	83,9	70,8	84,3	89,4	95,1	97,2
29	70,6	95,6	73,1	67,4	68,0	59,0	74,0	78,1	83,6	92,4
30	62,2	78,9	59,0	54,8	56,9	49,9	61,7	68,2	74,6	81,7

Pramen: Pohyb obyvatelstva, ČSÚ 2003

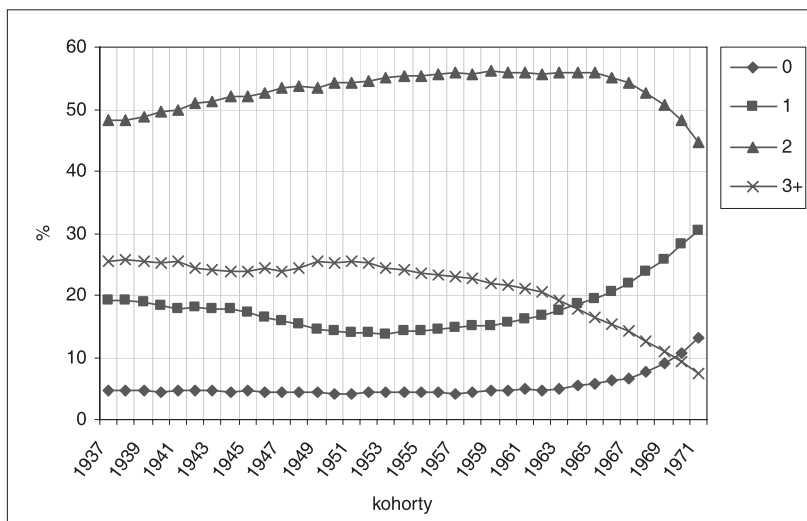
Vedle toho se mění i struktura porodnosti z hlediska rodinného stavu. Jednak klesá podíl předmanželských koncepcí – tedy situací, kdy je sňatek uzavírán již s vědomím těhotenství, jednak přibývá porodů mimo manželství – z 7,4 % v roce 1989 na 34,4 % v roce 2007. Rychtaříková (2003) říká, že tyto změny mají dlouhodobý charakter a vedou k novému modelu reprodukčního chování, charakterizovanému nízkým počtem dětí narozených matkám ve vyšším věku často mimo manželství.

Pokud ženy odkládají mateřství do stále vyššího věku, vyvstává otázka, zda bude mateřství nakonec realizováno, tedy zda a jak se změní podíl celoživotně bezdětných v populaci. Podívejme se nyní na vývoj plodnosti v posledních dvou dekadách. Podíl biologicky neplodných se zvyšuje s věkem, tato skupina však tvoří pouze jednu podmnožinu bezdětných. Při průřezovém pohledu vidíme, že podíl celoživotně bezdětných žen v kohortě narozené v roce 1910 je přibližně 15 % a se snižujícím se věkem postupně klesá. V kohortách 1937–1961 se podíl bezdětných pohybuje okolo 4,5 % a do roku 1966 mírně roste na 5,5 % (Graf 2). Výskyt bezdětných již výrazněji narůstá u kohort narozených po roce 1970. Zde však nemůžeme hovořit o celoživotní bezdětnosti, neboť reprodukční období těchto kohort není zcela uzavřeno. Navíc tyto ženy rodí ve vyšším věku než jejich matky. I přesto, že se v ČR podíl bezdětných zvyšuje, stále je pod průměrem vyspělých států západní Evropy, který činí přibližně 20 %³.

³ Research Report to the Economic and Social Research Council (ESRC) on the project funded by

Pro české prvorodičky je stále poměrně běžné mít další dítě a přibližně čtyři pětiny jich tak donedávna opravdu činily (Graf 3). Tato proporce byla poměrně stabilní napříč kohortami narozenými až do 60. let 20. století. U mladších žen se však poměr mění. Nejprve začíná klesat podíl žen se třemi a více dětmi (z 27 % u kohorty narozené 1937 na 9 % u kohorty ze 70. let), později rychle klesá podíl žen se dvěma dětmi a roste procento bezdětných a matek jedináček.

Graf 2. Ženy podle počtu narozených dětí. Kohorty 1937–1971.



Pramen: ČSÚ, 2007

V předchozím textu jsme se zaměřili na reprodukční chování českých žen a mužů v konceptuálním rámci teorie konfliktních preferencí, jak ji prezentoval David Voas. Mimo jiné proto, že „až donedávna věnoval výzkum na poli sociologie rodiny a populačních studií málo pozornosti mužům a jejich roli při rozhodování o počtu dětí v rodině. Ani propopulačně zaměřená sociální politika mnohdy neakceptuje fakt, že počet dětí v rodině je výsledkem procesu oboustranného vyjednávání mezi partnery” (Chromková Manea, Fučík, 2007:244). Voas (2003) se domnívá, že pro počet dětí v rodině jsou důležité individuální preference obou dvou manželů/partnerů a způsob, jak spolu tyto preference interagují. Vyšlo však najevo, že v datech z České republiky nalézáme odlišnosti mezi muži a ženami v páru pouze v minimální míře.

Dalším cílem našeho výzkumu bylo nalézt možné determinanty rozdílů v preferencích počtu dětí v českém kontextu. Ve hře byly dvě hypotézy, z nichž první se týkala rodinného prostředí (fakt, zda páry o počtu dětí vyjednávají, plánované těhotenství, preference rodinných

modelů podle Hakimové 2000, 2002, 2003a, 2003b, 2003c)⁴ a druhá se týkala odlišných charakteristik partnerů (rozdíly v preferencích jsou spojeny s vyšší vzdělaností a věkovou heterogamií a s různými sourozeneckými konstelacemi). Obě hypotézy byly zamítnuty, neboť rozdíl v preferencích nebyly svázány s žádným z předpokládaných faktorů. Tyto výsledky jsou důležitým východiskem pro nynější práci, neboť jestliže mezi partnery existuje jen malý rozdíl v preferencích počtu dětí, můžeme předpokládat, že se také nebudou významně lišit jejich postoje k opatřením státních prorodinných politik.

Prorodinné politiky

Přesto, že pokles plodnosti v 90. letech minulého století byl zřejmý a vyvolal mnoho debat na akademické i veřejné úrovni, politici v České republice mu nevěnovali příliš mnoho pozornosti. Velmi nízká úroveň plodnosti s sebou nese další jevy jako je stárnutí populace, snížení počtu ekonomicky aktivních lidí a zvýšenou zátěž pro důchodový a zejména zdravotní systém. V dlouhodobém horizontu má tedy nízká plodnost významné ekonomické, sociální a institucionální důsledky. De Vaus (2002) však předpokládá, že vlády mají pouze omezenou možnost ovlivňovat hodnoty a preference související s počtem narozených dětí, neboť plodnost odráží vysoce personalizované hodnoty a volby životního stylu (tabulka 2).

Tabulka 2: Postoje k demografickým změnám

	muži	ženy
Lidé, kteří chtějí mít děti, by se měli oženit (vdát)	54,6	56,4
V ČR se v posledních letech rodí málo dětí. Vyvolává to ve Vás obavy?	37,4	39,2
* procento souhlasných odpovědí		
	muži	ženy
Mít děti je zodpovědnost vůči společnosti	14,5	12,9
Mít děti je záležitost každého člověka	81,4	83,0
	100,0	100,0

* sloupcová procenta

Státní politika by měla umožňovat párům realizovat zamýšlená rozhodnutí, tedy mít tolik dětí, kolik si přejí. To může znamenat jednak odstranění překážek a nevýhod rodičovství ve snaze umožnit párům mít (další) dítě, jednak podporu plánování rodičovství v případě, že rodiny chtějí počet dětí omezit.

Daly a Clavero (2002:18) definují prorodinnou politiku jako „finanční podporu a daňové zvýhodnění rodiny jako jednotky; přínosy pro rodiče, manžele a děti v různých typech rodin; programy péče o děti; zaopatření péče o seniory či nemocné dospělé členy rodiny; služby podporující rodinu“. Linda Hantrias (in Damon, J. 2004) vnesla do diskuse novou typologii zemí v rámci EU25 podle vztahu politiky k rodině. Hlavní proměnnou, která podle ní dife-

⁴ Rodinné modely uspořádané podle preferenčních typů vyvinutých Catherine Hakimovou testovali v českém kontextu Manea, Mrázová, Rabušic, 2006, Rabušic, Chromkova Manea, 2007

rencuje zkoumané země, je „familiarizace“ a „de-familiarizace“. Evropskou „25“ klasifikuje do čtyř skupin, které vykazují určitou míru homogenity z hlediska intervencí ve sféře rodiny (tabulka 3). Vlády ve státech zařazených do první skupiny se vyznačují explicitními a dlouhodobými snahami omezit zátěž rodin prostřednictvím pomoci, zaměřené na jejich členy. Problémy rodiny a jejich členů jsou politickým tématem a polem veřejné intervence. Vztah politiky a rodiny je tedy de-familiarizován a politická intervence je legitimní. Stát podporuje rodiny s dětmi a zejména rodiče participující na trhu práce. Veřejný diskurs v druhé skupině států (zahrnuje pět zemí) je nakloněn podpoře rodiny, ale veřejní činitelé jsou zde z historických důvodů zdrženliví k intervencím do soukromé sféry rodin. V důsledku lze

Tabulka 3: Kategorizace prorodinných politik

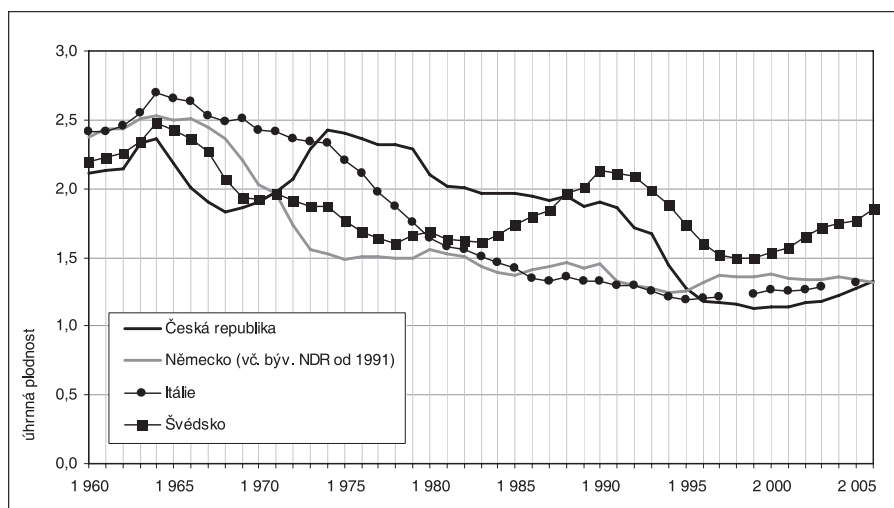
DEFAMILIARIZACE		REFAMILIARIZACE	
Explicitní		Implicitní	
Koherentní		Nepřímý	
Legitimní		Pro-natalitní	
Daňový systém	Smíšené financování	Nekoordinovaný	
Individuální	Zaměřený na rodinu	Podfinancovaný	
Služby	Přídavky	Estonsko	Česká republika
Dánsko	Francie	Lotyšsko	Slovinsko
Finsko	Belgie	Litva	Slovensko
Švédsko	Lucembursko	Maďarsko	Polsko
Irsko	Rakousko	Řecko	Kypr
Velká Británie	Německo	Itálie	Daňový systém
Holandsko		Portugalsko	Malta
Daňový systém	Smíšené financování	Příspěvky	Příspěvky
Silný soukromý sektor	Delegovaný	Španělsko	Náboženství
Podmíněno trvalým pobytem		Daňový systém	
Částečně legitimní		Podfinancovaný	
Důležitá rétorika		Nízká legitimita	
Implicitní		Ne-institucionální	
Nepřímý		Roztříštěný	
ČÁSTEČNÁ DE-FAMILIARIZACE		FAMILIARIZACE	

Převzato z: Damon, J. Les politiques familiales en Europe: convergences et divergences in Famille(s) et politiques familiales. *Cahiers français*. Septembre-octobre 2004, no. 322

tyto státy charakterizovat nepřímým přístupem k prorodinné politice. Rodiny se svojí potřebou ochrany a pomoci musejí spoléhat na trh a privátní sféru. Vztah politiky a rodiny je zde částečně de-familiarizován do formy partnerství privátní a veřejné sféry. Třetí skupina zemí zahrnuje státy, které přistoupily k EU po roce 2004. Rodiny zde byly za komunistického režimu celkově závislé na státní politice. Ekonomická transformace a přechod k demokratickému systému však znamenaly výrazné omezení státní podpory rodin. Zodpovědnost za tuto podporu byla postupně přenechána soukromému sektoru a rodinám samotným. Zde tedy hovoříme o re-familiarizaci ve vztahu politiky a rodiny. Čtvrtou skupinu tvoří země jihu Evropy. Pro tyto státy je charakteristický fragmentovaný a nekoordinovaný přístup k prorodinné politice bez administrace specializovanými institucemi. Stát deleguje odpovědnost za živobytí rodin na ně samotné. Tento vztah rodiny a politiky je familiarizován.

Pro ilustraci tohoto schématu připojujeme graf 3, v němž jsou vyneseny křivky vývoje úhrnné plodnosti ve čtyřech evropských zemích. Tyto země jsme vybrali vždy jako zástupce jednoho typu prorodinné politiky podle schématu Lindy Hantrias. Švédsko zastupuje model de-familiarizace a je patrné, že v posledních dvou dekadách vykazuje poměrně vysoké míry plodnosti. Na druhé straně je Česká republika jako zástupce re-familiarizačního modelu s velmi nízkými hodnotami úhrnné plodnosti. Nízkou úroveň plodnosti má však i Itálie s familiarizačním modelem prorodinné politiky a výrazně se neliší ani Německo s modelem částečné de-familiarizace. Je tedy zřejmé, že od skupiny zemí s nízkou úrovní plodnosti se oddělují pouze státy s de-familiarizovaným modelem prorodinné politiky⁵, ačkoliv trendy zde jsou rozkolísané, což pravděpodobně souvisí s implementací opatření sociálního státu.

Graf 3: Ilustrace úhrnné plodnosti na základě kategorizace prorodinných politik



Pramen: Eurostat, 2007

⁵ Zde máme jako zástupce Švédsko, nicméně pokud bychom srovnali vývoj v Norsku, Francii uvidíme podobné výsledky.

Potřebuje česká společnost pronatalitní a prorodinnou politiku? Tato otázka nastartovala debatu mezi českými sociology i demografy, kteří se věnovali zejména kontextu poklesu úrovně plodnosti, stárnutí populace a nepříznivým podmínkám pro zakládání nových rodin. Kučera chápe pojem pronatalitní politiky jako „vytváření potřebných podmínek k tomu, aby lidé mohli svobodně, bez různých omezujících zábran vstupovat do manželství a mít v něm tolik dětí, kolik jich chtějí a jsou schopni je s plnou odpovědností zabezpečit a dobře vychovat“ (2001:83). Za cíle takové politiky autor považuje zachování únosné věkové struktury obyvatel. Z jeho hlediska musí pronatalitní populační politika brát v úvahu alespoň tři roviny realizace: rodinnou, sociální a sociologicko-psychologickou. Politika realizovaná ve všech třech úrovních může mít vliv především na lidi, kteří plánují a chtějí mít víc dětí, ale nemají k tomu potřebné podmínky. Jde tedy o páry, jimž se nedaří naplnit své reprodukční preference. Kučera hovoří také o nemožnosti bezprostředně analyzovat a posoudit, zda jsou pronatalitní populační politiky efektivní nebo ne. Na jedné straně lze populační efekt hodnotit podle zvýšení úrovně (či zpomalení poklesu) konečné plodnosti dotčených generací žen, na druhé straně je možné odhadovat společenské ztráty, které představuje nenarození těchto dětí. Kučera je zastáncem pronatalitní populační politiky, neboť bez její realizace česká společnost demograficky stárne.

Na opačném pólu debaty je Rabušic a jeho příspěvek do diskuse otevřené Kučerou. Rabušic (2002:178–179) zdůrazňuje, že pro adekvátní formulaci propopulační politiky je třeba mít k dispozici následující informace:

1. Musíme znát trend vývoje plodnosti.
2. Musíme být schopni předpovědět, jak se bude plodnost v příštích několika dekádách vyvíjet, a na základě tohoto předpovědět, jaké sociální a ekonomické důsledky má tento očekávaný vývoj plodnosti přinést.
3. Pokud se objeví negativní důsledky, musíme být schopni stanovit, jak vysoká má být úroveň plodnosti, aby bylo možné dosáhnout požadovaných sociálních a ekonomických efektů.
4. Pokud jsou předchozí kroky splněné, musíme identifikovat relativní proměnné, které nám mohou pomoci v dosažení našich cílů.
5. Pokud máme dobře formulované proměnné a dá se s nimi manipulovat, potřebujeme experty, kteří by byli schopni formulovat politická opatření a uvést je do života.

Rabušic ve svém příspěvku tyto předpoklady analyzuje se závěrem, že většinu informací nemáme k dispozici, a tudíž podmínky nemohou být splněny. V důsledku tedy není vhodné formulovat a zavádět v České republice pronatalitní opatření. Zkušenosti z jiných států ukazují na to, že efekty pronatalitní populační politiky jsou nejisté, problematické a těžko se dají hodnotit. Rabušic se domnívá, že česká společnost potřebuje vyváženou sociální politiku obecně, a že speciálně zaměřená pronatalitní politika není potřebná.

I další čeští autoři se věnovali populační politice, jejímu vývoji a realizaci v českém kontextu (Pavlík 1990, 2006, Kocourková 2001, Kocourková, Rabušic 2006). Kocourková s Rabušicem (2006) upozorňují na to, že rodinná politika musí mít jasně formulované cíle a její realizace nesmí suplovat sociální politiku. Autoři v závěru konstatují, že pronatalitní populační politika byla nahrazena širší rodinnou politikou a po roce 1990 je pronatalitní cíl pouze jedním (i když důležitým) z mnoha cílů rodinné politiky.

Metodologie a data

Otázky, které si v naší stati klademe jsou následující: Jaké existují uvnitř párů rozdíly v postojích k prorodinné sociální politice? a Lze v tomto případě nalézt nějaké determinanty odlišností? S první výzkumnou otázkou je spojena také deskripce toho, jak páry v reprodukčním věku hodnotí jednotlivá opatření prorodinné politiky, jaká opatření volí jako nejdůležitější a jak subjektivně hodnotí jejich dopad. K nalezení odpovědi na výzkumné otázky používáme data z výběrového šetření *Manželství, práce, rodina*, realizovaného v roce 2005 na věkově specifickém reprezentativním vzorku obyvatel ČR ve věku 20–40 let. V tomto výběrovém šetření byly dotazovány páry. To znamená, že v každé domácnosti (mimo jednočlenných) byl rozhovor uskutečněn odděleně také s partnerem (partnerkou) respondenta(ky). Celkový počet uskutečněných rozhovorů v tomto výzkumu byl 2546, párových rozhovorů se podařilo zaznamenat 1680 – tedy 840 domácností, což je podsoubor, se kterým budeme v této analýze pracovat.⁶ Vzhledem k tomuto omezení není náš datový soubor reprezentativní ani pro populaci v daném věku. Reprezentativita se vztahuje pouze na páry se ženou ve věku 20–40 let. Dotazník byl věnován několika okruhům otázek, z nichž vybíráme postoje k opatřením prorodinné politiky a hodnocení jejich předpokládaného přínosu.⁷

Volba opatření a párová shoda

V první části analytické kapitoly popíšeme preference jednotlivých opatření v rámci prorodinných sociálních politik. Zajímá nás tedy, jaká opatření volí jako nejdůležitější muži a ženy a jak se jejich rozhodnutí liší, či shoduje ve srovnání s partnerovým(činým). Zároveň se ptáme, které z těchto prostředků byly voleny jako nejméně důležité. V dotazníku *Manželství, práce, rodina* bylo respondentům nabídnuto celkem 16 různých opatření, z nichž měli vybrat a seřadit čtyři, která považují za nejdůležitější a jedno nejméně důležité.⁸ Graf 4 ukazuje pořadí jednotlivých opatření podle procenta respondentů, kteří danou položku umístili na první místo. Tato pozice je pro muže a pro ženy shodná. Přesto, že Česká republika

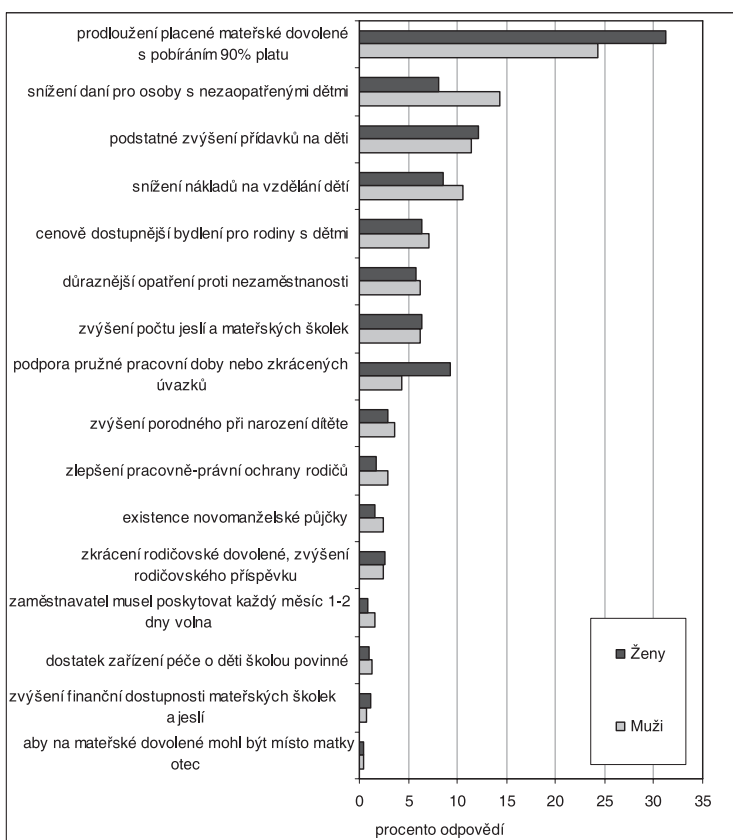
⁶ Respondenti byli vyhledáni ve vybraných místech metodou náhodné vycházky s kvótní koncovkou. Rozhovory prováděli tazatelé s oběma partnery odděleně, nikoliv však paralelně. Ženy mohly být pouze ve věku 20–40 let, muži bez partnerek také ve věku 20–40 let. V souboru dotázaných bylo ve věku 20–29 let celkem 41,6 %, ve věkové skupině 30–34 let 26,7 % a ve věku 35–40 let 31,7 % respondentů. Třetina dotázaných v tomto výzkumu byla stále svobodných (38,7 % mužů a 34,1 % žen), první nejčetnější kategorií rodinného stavu tvořily osoby žijící v manželství – polovina respondentů (51,6 % mužů a 51,1 % žen). Rozvedení byli zastoupeni jako třetí nejčetnější kategorie, celkem 11,2% respondentů (9,2 % mužů a 13,2 % žen). Pouze 5,4 % populace byla tvořena lidmi se základním vzděláním, přibližně 41 % respondentů bylo vyučeno (bez maturity) a 44 % mělo maturitu. V našem vzorku bylo dále 9 % respondentů s vysokoškolským vzděláním.

⁷ Celkově dotazník obsahoval tematické okruhy *Manželství a partnerství*, *Role mužů a žen*, *Děti*, *Problémy s plodností*, *Péče o děti* a *Trh práce*.

⁸ Znění otázky v dotazníku: F 17: V rámci rodinné politiky existují opatření, která usnadňují rodičovství, péči o děti a jejich výchovu a umožňují lépe kombinovat uplatnění na trhu práce a rodinné povinnosti. Z následující nabídky vyberte čtyři, které Vy považujete z tohoto hlediska za nejdůležitější. Uspořádejte je podle pořadí důležitosti. F18. A které z těchto opatření byste považovali(a) za nejméně důležité?

patří (i v roce 2005, kdy probíhal sběr dat patřila) k zemím s nejdelsí rodičovskou dovolenou⁹, muži i ženy volí její prodloužení s pobíráním 90 % platu. U mužů by druhé místo patřilo snížení daní pro osoby s nezaopatřenými dětmi, ženy častěji volí podstatné zvýšení přídatků na děti. Jako nejméně důležité opatření je muži i ženami shodně volena možnost rodičovské dovolené pro otce, na druhém místě od konce je pak zvýšení finanční dostupnosti mateřských školek a jeslí.

Graf 4: Volba nejdůležitějšího opatření



Jak je zřetelné z grafu 4, do výsledků se až na výjimky (mateřská dovolená, daně, částečné úvazky) nepromítá pohlaví respondentů.¹⁰ Podívejme se, zda v preferencích různých

⁹ Současná délka rodičovské dovolené v ČR je podle výběru 2, 3, nebo 4 roky s výškou příspěvku klesající podle délky čerpání.

¹⁰ Zde pracujeme s agregovanými údaji – srovnáváme tedy volbu mužů a žen jako dvou populací, nikoliv párově.

typů opatření hraje roli věk či vzdělání. Výběrový soubor je věkově specifický, neboť byl zkonstruován tak, aby obsahoval ženy ve věku 20–40 let. Pro srovnání tedy můžeme použít jen dvě kategorie věku 20–29 a 30–40 let. Při tomto třídění nacházíme minimální rozdíly a spíše než postojovým odlišnostem je můžeme připsat praktickým záležitostem, s nimiž se rodiny v odlišných fázích života setkávají. Starší skupina častěji¹¹ volí snížení nákladů na vzdělání dětí, mladší zase častěji zmiňuje zvýšení finanční dostupnosti mateřských školek a jeslí. Zajímavé však je, že tuto asociaci nalézáme pouze u žen v třídění podle věku partnera.¹²

S přihlédnutím k velikosti souboru rozlišujeme vzdělání pouze do dvou kategorií – bez maturity a s maturitou. U žen s maturitou je častější výskyt podpory pružné pracovní doby a zkrácených úvazků a také zvýšení dostupnosti školek a jeslí. Muži s manželkou bez maturity častěji zmiňují novomanželskou půjčku, ženy s manželem bez maturity častěji volí opatření proti nezaměstnanosti.

Hlavní otázkou však je, zda se páry ve výběru nejdůležitějších opatření shodují. Prvek párové shody má veliký praktický význam, neboť doplňuje úvahy prorodinné politiky o předpoklad, zda se zaměřovat na rodinu jako jednotku, na jednotlivce nebo dokonce počítat s určitou dynamikou vyjednávání v páru. V tomto případě jsme použili jednoduché párové srovnání, zda vybraná položka odpovídá volbě partnera. Toto porovnání jsme provedli u voleb všech čtyř nejdůležitějších opatření i u nejméně důležitého. Nejvyšší úrovně shody je dosaženo u nejdůležitějšího opatření. Přesto ne více než čtvrtina párů zvolila stejnou položku (Graf 5). Zbylé tři čtvrtiny dotazovaných párů se neshodly. V dalších volbách se podíl shody ještě snižuje. Znamená to tedy, že partneři vnímají důležitost jednotlivých opatření odlišně.

Shoda je poměrně malá, pokud mají partneři zvolit jednu položku ze šestnácti.¹³ Proto jsme ještě vytvořili další proměnné, shrnující první dvě a první tři místa u obou z páru. Pokud se určité opatření objevilo na prvním či druhém místě u ženy a zároveň na prvním či druhém místě u muže, lze ještě do značné míry hovořit o shodě. Takových případů je již 56 %. Shrme-li tři nejdůležitější opatření, zjistíme, že první tři místa se alespoň ve volbě jedné položky prolínají u 78 % párů.

Dalo by se však namítat, že tato shoda se již zvyšuje pouze samotnou pravděpodobností shodné volby. Podívejme se tedy na párovou shodu ještě jiným nástrojem. Pokud vytvoříme kontingenční tabulku pro volbu všech 16 opatření u mužů a u žen, máme 256 polí možných kombinací volby v páru. Pokud by se páry shodovaly pouze v míře dané pravděpodobností, že z 16 možných opatření zvolí náhodou ta stejná, všechna pole kontingenční tabulky budou stejně obsazená. Pokud je však v párech tendence vybírat stejná opatření, budou pole na diagonále tabulky obsazenější. Technicky jde o jednoduchý test prostřednictvím adjustovaných reziduí a statistiky χ^2 . Ptáme se tedy, zda oněch 24,9 % párů (viz graf 5) na diagonále kontin-

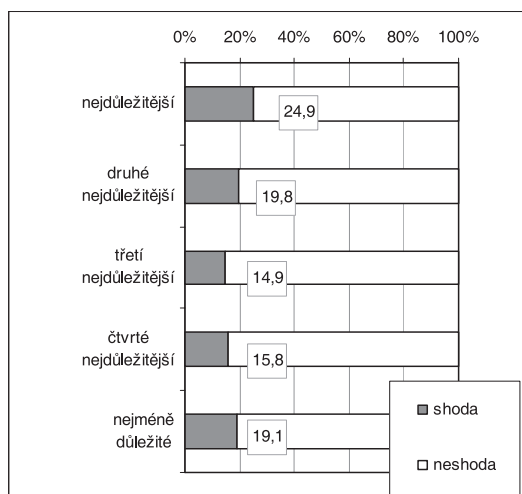
11 Volba opatření je svojí povahou nominální proměnná, ke srovnání proto používáme test χ^2 a hodnoty adjustovaných reziduí v kontingenční tabulce. Všechny interpretované odlišnosti tedy přesahují kritické hodnoty obou statistik.

12 Tak jako i v jiných analýzách se zde ukazuje, že preference, postoje a charakteristiky mužů se promítají do preferencí a postojů žen silněji než naopak.

13 Pro zajímavost můžeme dodat, že v souboru existuje 16 párů (1,9 %), které se shodly přesně na všech čtyřech nejdůležitějších opatřeních včetně jejich pořadí a také určily shodně nejméně důležité opatření.

genční tabulky signifikantně převyšuje předpoklad nulové hypotézy o náhodném rozložení. Zmíněné testy pak ukazují, že shodné volby partnerů skutečně přesahují rámec náhody, nicméně s pořadím volby se tento vzorec mírně oslabuje a nejhůře rozeznatelný je u volby nejméně důležitého opatření.

Graf 5: Procento shody v párech



Nakonec se snažíme najít, které páry se pravděpodobněji budou shodovat. Hledáme tedy determinanty shodných postojů. Jako závisle proměnnou zde použijeme dichotomii párové shody na (alespoň) jednom ze dvou nejdůležitějších opatření nezávisle na pořadí (viz výše). V pozici determinantů zkoumáme věk, věkovou homogamii, vzdělání, vzdělanostní homogamii, příjmovou kategorii páru a patriarchální index.¹⁴ Ať testujeme prostřednictvím kontingenčních tabulek, nebo souhrnným modelem binární logistické regrese, žádný z těchto faktorů nehraje v pravděpodobnosti shody významnou roli.¹⁵ Znamená to tedy – podobně jako v předchozích výzkumech (Chromková Manea, Fučík, 2007) – že odlišné postoje párů jsou z našeho pohledu rozloženy náhodně, spíše než že souvisejí s vybranými sociálními a demografickými charakteristikami páru. Jestliže na úrovni samotné volby opatření nalézáme mírné

¹⁴ Jednotkou analýzy je zde pár. Věk a vzdělání je používáno pro oba v páru odlišně. V regresním modelu jsou pak proměnné měřící homogamii vyřazeny z důvodu kolinearity a nahrazeny interakcemi věku partnerů a vzdělání partnerů. Příjmová kategorie je určena jednou v platnosti pro celou domácnost. Patriarchální index je kombinací dvou otázek. První je indikátorem akceptace patriarchálního uspořádání rolí v rodině (zda je muž hlavním živitelem rodiny, či ne), druhá otázka indikuje akceptaci patriarchálních rolí ve veřejné sféře (zda by muži měli být upřednostněni při hledání pozic na pracovním trhu).

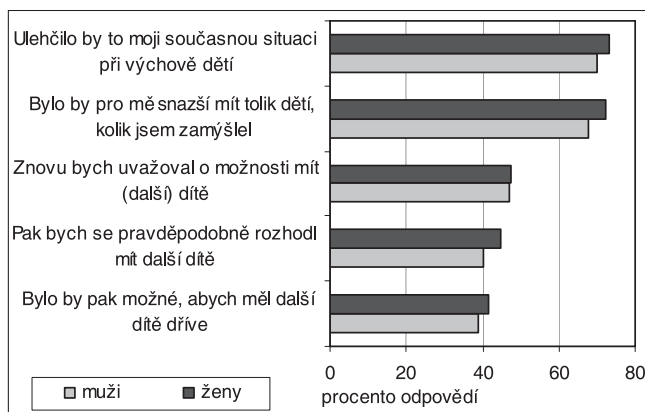
¹⁵ Hodnoty signifikance testu χ^2 nepřesahují 0,05, u logistické regrese je hodnota Nagelkerque R^2 rovna 0,061, což značí pouze nízkou vysvětlovací schopnost. Vliv jednotlivých proměnných je bez výjimky pod hranicí statistické významnosti (signifikance parametrů v modelu).

ovlivnění věkem a vzděláním a u párové shody již ne, může to znamenat, že úroveň vyjednávání a tematizování postojů k opatřením prorodinné politiky je v populaci rozložena rovnoměrně. Nelze tedy zatím říci, že určité typy párů by tyto postoje tematizovaly více než jiné, pravděpodobně s výjimkou poměrně krátkého časového období, kdy se jich plánování rodičovství aktuálně týká.

Dopady opatření a párová shoda

Druhou stranou mince hodnocení důležitosti jednotlivých prorodinných opatření je odhad jejich efektu samotnými respondenty. V druhé části analytické kapitoly se proto budeme věnovat odhadu dotazovaných osob, jak by vybraná sociální politika ovlivnila jejich život, jejich rozhodnutí. Nabídnuto zde bylo pět výroků a u každého z nich měli respondenti vyjádřit souhlas či nesouhlas (graf 6). Nejvíce souhlasných odpovědí je u výroku „ulehčilo by to moji současnou situaci při výchově dětí“. Na druhém místě je poněkud abstraktnější „bylo by pro mě snazší mít tolik dětí, kolik jsem zamýšlel/a“. Konkrétnější odpovědi typu „uvažoval/a bych o možnosti mít další dítě“ a podobně jsou přijímány poněkud zdrženlivěji méně než polovinou dotázaných. Je samozřejmě nutné chápat tyto odpovědi jako interpretace samotných sociálních aktérů, nicméně vzhledem k očekávanému populačnímu účinku prorodinných opatření mohou vysílat nezanedbatelné poselství. Znamená to tedy, že sociální politika může rodinám usnadnit živobytí, ale rozhodování o plodnosti by pravděpodobně ovlivnila pouze u menší části z nich. A to ještě za předpokladu, že by byla realizována způsobem, který samy rodiny považují za ideální.

Graf 6: Kdyby ta opatření, která považujete za důležitá, byla zavedena, jak by to ovlivnilo Váš osobní život?

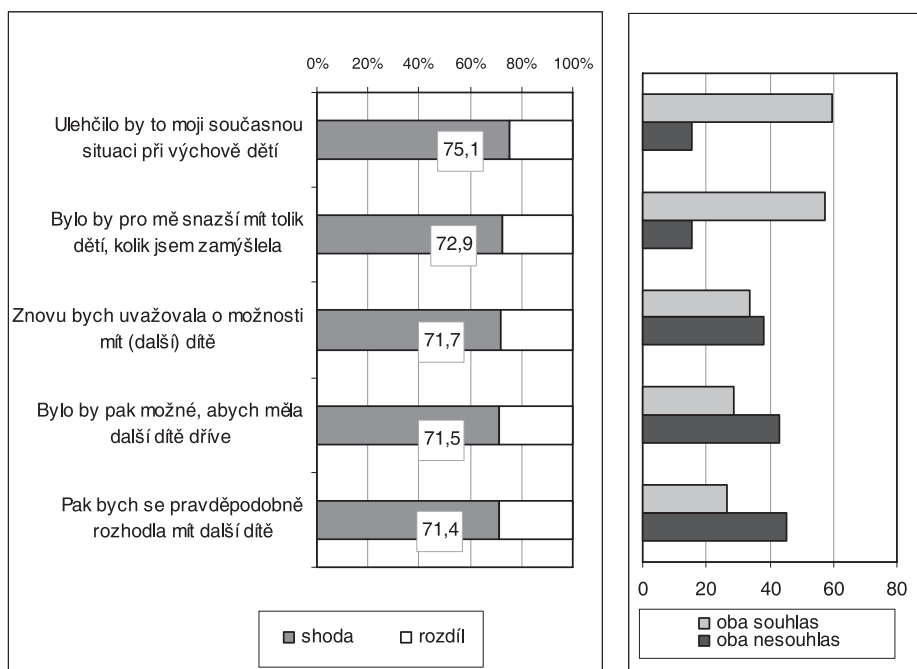


Pokud budeme hledat determinaci odpovědí, na prvním místě předpokládáme diferenciaci podle příjmu. K ní však nedochází. Vyšší příjmové skupiny připouští efekty daných opat-

ření ve stejné míře jako lidé s nižším příjmem.¹⁶ Podobně ani při třídění podle vzdělání nenacházíme souvislosti.¹⁷ U věku jsou téměř ve všech případech (s výjimkou odpovědi „ulehčilo by to moji situaci při výchově dětí“) respondenti v mladší skupině častěji přesvědčeni, že by realizace vybraného opatření ovlivnila jejich situaci. Rozdíl činí mezi 10–15 % souhlasných odpovědí.¹⁸

Stejně jako u hodnocení jednotlivých prostředků sociální politiky nás i nyní bude zajímat, do jaké míry se páry shodují. Právě tato otázka je vzhledem k předpokládaným efektům propopulačních opatření nejdůležitější. Procento shody je v tomto případě poměrně vysoké a vyrovnané u všech položek mezi 71 a 75 % (Graf 7). Tento podíl však zahrnuje i páry, které se shodly na nesouhlasné odpovědi, v pozadí je tedy skryta velmi odlišná struktura (pravá část grafu 7).

Graf 7: Shody v názoru na přínos vybraného opatření



Při hledání faktorů, které ovlivňují shodu či neshodu v hodnocení dopadů realizovaného opatření prorodinné politiky, máme několik možností. Jako závisle proměnnou můžeme použít index shody, tedy součet kolikrát se partneři v odpovědi shodli,¹⁹ nebo můžeme použiť

¹⁶ Testováno χ^2 sig. < 0,05 a koeficientem Eta < 0,2.

¹⁷ Testováno χ^2 sig. < 0,05 a koeficientem Kendallovo tau-c < 0,1.

¹⁸ Test χ^2 signifikantní na hladině min. 0,05.

¹⁹ Index dosahuje hodnoty 0, pokud se pár neshodl ani v jednom případě (takových je 12,5 %) až 5, jestliže se pár shodl ve všech pěti odpovědích (takových je 18,6 %).

vat každou z pěti odpovědí samostatně jako dichotomickou proměnnou. V pozici nezávisle proměnných stojí charakteristiky partnerů stejné jako v předchozí analýze.²⁰ Předpokládáme, že míra shody se bude lišit podle věku a vzdělání partnerů, zejména podle vzájemné kombinace těchto charakteristik v páru (věkové a vzdělanostní homogamie). V tomto případě testujeme vliv jednotlivých proměnných v kontingenčních tabulkách a stejně jako u předchozí analýzy nenalzáme žádnou souvislost.²¹

Diskuse a závěr

Analýza párových dat nabízí široké možnosti. Mohli bychom se například ptát, do jaké míry respondenti připouštějí přínos daného opatření, ale pouze uvnitř těch, kteří se shodli na výběru opatření s partnerem (hovoří tedy o přínosu toho stejného). Domníváme se však, že není nutné a ani dost možné brát jednotlivé odpovědi doslova a zkoumat kdo z partnerů vybírá jaké opatření. Jejich preference je u většiny párů latentní, výraznější tematizaci lze očekávat v období péče o dítě či plánování rodičovství. V této stati nám šlo o popis postojů k jednotlivým opatřením a především o zjištění, jakou roli hraje párová dynamika v jejich výběru či v hodnocení jejich přínosu. Na rozdíl od fertilitních preferencí jsme zde zjistili nezanedbatelnou míru odlišnosti, čímž chceme poukázat na fakt, že dopady opatření proro-dinné či pronatalitní politiky jsou ze strany příjemců strukturovány složitou dynamikou odliš-ných postojů v páru.

Párové srovnání odpovědí ukazuje na možnost významných modifikací účinků proro-dinných sociálních politik. V první řadě jde o vnímání důležitosti konkrétních opatření. V tomto ohledu se shoduje 25–80 % párů v závislosti na tom, zda se má volba jednoho (dvou, či tří) opatření shodovat s volbou jednoho, dvou, či tří nejdůležitějších opatření u partnera. Pakliže existuje podobné vnímání důležitosti daných politik, otázkou zůstává subjektivní hodnocení jejich přínosu v konkrétní situaci daného jednotlivce. Zde se páry shodují v 60 % kladných odpovědí na tom, že realizace vybraného opatření sociální politiky by a) ulehčila jejich situ-aci při výchově dětí a b) usnadnila mít zamýšlený počet dětí. U otázek s přímou vazbou na rozhodování o rodičovství (uvažoval/a by o dalším dítěti; měl/a by další dítě dříve; rozhodl/a by se pro další dítě) je podíl nižší – na kladné odpovědi se shodne přibližně čtvrtina až tře-tina párů.

Jedním ze zajímavých výsledků je systematická výchylka v symetrii ovlivnění. Párová data nám dovolují nejen sledovat odlišnosti v odpovědích, ale také zachytit rozdíly v posto-jích jednoho partnera podle charakteristik druhého partnera. Například postoje žen k proro-dinným opatřením můžeme také třídit podle vzdělání jejich partnera. V této i v dalších ana-lýzách provedených na párových datech ze souboru *Manželství, práce, rodina* se ukazuje, že charakteristiky mužů se promítají silněji do postojů žen než naopak. Tento vliv sice není pří-liš silný, ale projevuje se systematicky při většině analýz. Příčiny zatím můžeme pouze odha-dovat, nicméně nabízí se dva směry vysvětlení. Jedním je anticipace postoje muže ze strany

²⁰ Viz výše (věk, vzdělání, věková a vzdělanostní homogamie, příjmové skupiny, patriarchální index)

²¹ Testováno χ^2 sig. < 0,05

ženy v páru. Druhým vysvětlením může být kulturní kapitál a status muže, který je určující pro ženu častěji než naopak.

Z těchto výsledků je patrné, že efekty prorodinné politiky jsou kromě mnoha dalších vlivů strukturovány také podle párové shody a neshody, pokud jde o jejich preference i hodnocení jejich přínosu. Zatím se však nepodařilo nalézt determinanty, které by tuto dynamiku umožňovaly dále vysvětlit. Shoda či rozpor v postojích k opatřením prorodinné politiky nejsou ovlivněny vzděláním (ani jeho kombinací) v páru, ani věkem, ani dalšími proměnnými. Víme tedy, že prorodinná politika musí počítat s řetězcem dalších vlivů (jako je vyjednávání mezi partnery), které modifikují dopad jednotlivých opatření. Konkrétní podoba těchto interakcí však může být námětem pro další výzkum.

Literatura

- DALY, Mary ; CLAVERO, Sara. *Contemporary Family Policy: A Comparative Review of Ireland, France, Germany, Sweden and the UK*. Dublin : Institute of Public Administration, 2002. 173 s. ISBN 1902448790.
- DAMON, Julien. Les politiques familiales en Europe: convergences et divergences in Famille(s) et politiques familiales. *Cahiers Français*, 2004, č. 322, s.88–94. ISSN 00080217.
- DE VAUS, David. Fertility decline in Australia: a demographic context. *Family Matters*, 2002, č. 63, s. 14–21. ISSN 10302646.
- FIALOVÁ, Ludmila ; HAMPLOVÁ, Dana ; KUČERA, Milan ; VYMĚTALOVÁ, Simona. *Představy mladých lidí o manželství a rodičovství*. 1. vyd. Praha : Sociologické nakladatelství, 2000. 163 s. ISBN 8085850877.
- HAKIM, Catherine. *Work-lifestyle choices in the 21st century: Preference theory*. Oxford : Oxford University Press, 2000. 360 s. ISBN 0199242100.
- HAKIM, Catherine. Lifestyle preferences as determinants of women's differentiated labor market careers. *Work and Occupations*, 2002, č. 4, s. 428–459. ISSN 07308884.
- HAKIM, Catherine. *Models of the Family in Modern Societies: Ideals and Realities*, Ashgate, 2003. 282 s. ISBN 0754644065.
- HAKIM, Catherine. Public morality versus personal choice: the failure of social attitude surveys. *British Journal of Sociology*, 2003, č. 3, s. 339–345. ISSN 00071315.
- HAKIM, Catherine. A New Approach to Explaining Fertility Patterns: Preference Theory. *Population and Development Review*, 2003, č. 29, s. 349–374. ISSN 00987921.
- HAMPLOVÁ, Dana ; RYCHTAŘÍKOVÁ, Jitka ; PIKÁLKOVÁ, Simona. *České ženy: vzdělání, partnerství, reprodukce a rodina*. 1. vyd. Praha : Sociologický ústav Akademie věd České republiky, 2003. 108 s. ISBN 8073300400.
- CHROMKOVÁ MANEA, B. Elen ; FUČÍK, Petr. Teorie konfliktních preferencí a plodnost v České republice. *Demografie-revue pro výzkum populačního vývoje*, 2007, č. 4, s. 244–252. ISSN 00118265.
- KOCOURKOVÁ, Jiřina. The potential impact of fertility-related policies on future fertility developments in the Czech Republic: Analysis based on surveys conducted in 1990s. *Acta Universitatis Carolinae Geographica*, 2001, č. 1, s. 19–48. ISSN 03005402.

- KOCOURKOVÁ, Jiřina ; RABUŠIC, Ladislav (ed.). *Sňatek a rodina: zájem soukromý nebo veřejný?* 1. vyd. Praha : SPRINT, 2006. 158 s. ISBN 8086561933.
- KUČERA, Milan. Potřebuje Česká republika zřetelnou populační a migrační politiku? *Demografie : revue pro výzkum populačního vývoje*, 2001, č. 2, s. 85–92. ISSN 00118265.
- KUCHAŘOVÁ, Věra ; TUČEK, Milan. *Sociálně ekonomické souvislosti rodinného chování mladé generace*. Praha : Hlávková nadace, 1999, 85 s.
- MOŽNÝ, Ivo ; RABUŠIC, Ladislav. The Czech family, the marriage market, and the reproductive climate. In VEČERNÍK, J., MATĚJŮ, P. *Ten years of rebuilding capitalism: Czech society after 1989*. 1. vyd. Praha : Academia, 1999, s. 94–112. ISBN 8020007741.
- PAVLÍK, Zdeněk. Jaká má být naše populační politika? *Demografie : revue pro výzkum populačního vývoje*, 1990, č. 3, s. 239–240. ISSN 00118265.
- PAVLÍK, Zdeněk. Dilemata populační politiky. In KOCOURKOVÁ, J., RABUŠIC, L. (ed.) *Sňatek a rodina: zájem soukromý nebo veřejný?* 1. vyd. Praha : SPRINT, 2006. ISBN 8086561933.
- RABUŠIC, Ladislav. On Marriage and Family Trends in the Czech Republic in the mid 1990s. *Sociální studia*, 1990, Brno : Fakulta sociálních studií MU Brno, s. 29–42. ISSN 1214-813X.
- RABUŠIC, Ladislav. O současném vývoji manželského a rodinného chování v České republice. *Demografie : revue pro výzkum populačního vývoje*, 1996, s. 173–180. ISSN 00118265.
- RABUŠIC, Ladislav. Polemicky k současným změnám charakteru reprodukce v ČR (sociologická perspektiva v demografii). *Demografie : revue pro výzkum populačního vývoje*, 1997, s. 114–119. ISSN 00118265.
- RABUŠIC, Ladislav. *Kde ty všechny děti jsou?* 1. vyd. Praha : Sociologické nakladatelství, 2001, 266 s. ISBN 8086429016.
- RABUŠIC, Ladislav. Value Change and Demographic Behaviour in the Czech Republic. *Czech Sociological Review*, 2001, č. 9, s. 99–122. ISSN 00380288.
- RABUŠIC, Ladislav. K některým předpokladům formulace pronatalitní politiky. *Demografie : revue pro výzkum populačního vývoje*, 2002, č. 3, s. 177–187. ISSN 00118265.
- RYCHTAŘÍKOVÁ, Jitka. Současné změny charakteru reprodukce v České republice a mezinárodní situace. *Demografie : revue pro výzkum populačního vývoje*, 1996, č. 2, s. 77–89. ISSN 00118265.
- RYCHTAŘÍKOVÁ, Jitka. Is Eastern Europe experiencing a second demographic transition? *Acta Universitatis Carolinae Geographica*, 1999, č. 1, s. 19–44. ISSN 03005402.
- RYCHTAŘÍKOVÁ, Jitka. Demographic transition or demographic shock in recent population development in the Czech Republic? *Acta Universitatis Carolinae Geographica*, 2000, č. 1, s. 89–102. ISSN 03005402.
- RYCHTAŘÍKOVÁ, Jitka. Diferenční plodnost v České republice podle rodinného stavu a vzdělání v kohortní perspektivě. In HAMPLOVÁ, D., RYCHTAŘÍKOVÁ, J., PIKÁLKOVÁ, S. *České ženy: vzdělání, partnerství, reprodukce a rodina*. 1. vyd. Praha : Sociologický ústav Akademie věd České republiky, 2003, s. 41–83. ISBN 8073300400.
- SOBOTKA, Tomáš. Tempo-quantum and period-cohort interplay in fertility changes in Europe. Evidence from the Czech Republic, Italy, the Netherlands and Sweden, *Demographic Research*, 2003. ISSN 14359871.

VOAS, David. Conflicting Preferences: A Reason Fertility Tends to Be Too High or Too Low. *Population and Development Review*, 2003, č.4, s. 627–646. ISSN 00987921.

Autor

Petr Fučík vystudoval magisterský obor socioogie na FSS, MU. Nadále je studentem doktorského studia. V současné době je zaměstnán na Institutu pro výzkum reprodukce a integrace společnosti jako odborný asistent, specializuje se na rodinu a reprodukční procesy.

Kontakt: fucik@fss.muni.cz

Autorka

Beatrice Elena Chromková Manea působí na Fakultě sociálních studií, jako odborná asistentka na Institutu pro výzkum reprodukci a integraci společnosti, specializace je ana rodinu a reprodukční procesy.

Kontakt: manea@fss.muni.cz