

Segmentovaná morálka: empirická studie

Marie Kučerová

Abstrakt: V následujícím příspěvku se zabývám tématem morálního usuzování. Zkoumaná problematika je úzce vztažena na oblast ekonomického vzdělávání. Odtud také vychází základní úkol výzkumného projektu, který spočívá v analýze schopnosti studentů obchodních akademií řešit morální dilemata a následně v definování opatření vedoucích k účinnějšímu formování profesní etiky u absolventů obchodních akademií. Vytvoření vlastního měřicího nástroje morálního usuzování a jeho aplikace ve výzkumném projektu v oblasti ekonomického vzdělávání má vést k poskytnutí podkladů pro vytvoření systematického vzdělávání v oblasti podnikatelské etiky, a to nejen na úrovni středního ekonomického školství, ale systematicky jej provázat s úrovní etického vzdělávání na vysokých školách ekonomického zaměření a s požadavky praxe čili firemním etickým vzděláváním.

Klíčová slova: rozvoj morálního usuzování, Kohlbergova teorie, segmentovaná morálka, vzdělávání v morální oblasti, ekonomické vzdělávání

Abstract: The central theme of this paper is the presentation of research findings in "Moral Reasoning". The problems involved are discussed with respect to secondary education in economy. The main task of the paper is to analyse the ability of secondary school students of economy to solve moral dilemmas and based on the findings we would like to define necessary steps to form and improve students' professional ethics. We expect that through establishing and application of the measuring instrument of the level of moral reasoning we acquire the basis for creating systematic curriculum for business ethics education not only for the secondary school level but also for university level and other areas of education in ethics.

Key words: development of Moral Reasoning, Kohlberg's theory, segmented morality, moral education, economic education

Úvod

Současný světový výzkum v oblasti „morálního usuzování“ vede k závěru, že je žádoucí a nutné působit u absolventů středních škol na formování schopnosti etického cítění. Zaměřuji se na tuto problematiku z pohledu ekonomického vzdělávání. Absolventi středních ekonomických škol budou jednou zaměstnanci obchodních společností, které od nich budou žádat nejen odborné znalosti, ale také etické myšlení. Je nutné předcházet korupci, podvodům apod. a posilovat zodpovědnost na všech třech úrovních: jedinec, firma

a společnost jako celek. Stejně jako všeobecné vzdělávání také ekonomické vzdělávání by mělo posilovat schopnost jedince aplikovat etické principy jak do profesního, tak i osobního praktického života.

V následujícím článku předkládám výsledky výzkumu provedeného v letech 2006 a 2007. Výzkum zahrnuje dvě základní části: první spočívá ve vytvoření vlastního měřicího nástroje morálního usuzování. Tento nástroj byl sestaven na základě Kohlbergovy teorie a po konzultacích s pracovištěm „Institut für Sozialethik“ Universität Wien a „Center for the Study of Ethical Development“ University of Minnesota. Konzultace s pracovištěm v Minnesotě spočívala v seznámení se s jejich metodou měření morálního usuzování, která byla shledána jako nevyhovující pro aplikaci na české prostředí. S vídeňským pracovištěm jsem konzultovala vhodnost postupu měření morálního usuzování a vhodnost struktury případových studií použitých v diagnostickém testu. Měřicí nástroj byl nazván „Klasifikačně segmentační test morálního usuzování“ (KSTMU). Kohlbergova teorie, která je základní teorií výzkumu, popisuje tři základní úrovně morálního usuzování, z nichž se každá dále dělí na dvě stadia. Ve druhé části výzkumu je prostřednictvím nástroje KSTMU ověřována hypotéza tzv. „segmentované morálky“. Segmentovanou morálkou rozumím skutečnost, že jedinec uvažuje o morálních dilematech profesního (ekonomického) prostředí na jiné úrovni morálního usuzování, než je tomu u morálních dilemat rodinného prostředí. Test KSTMU byl během výzkumu použit na 223 respondentech (studentů obchodních akademií), a byla tak ověřována hypotéza existence tzv. „segmentované morálky“. Výzkum je založen na předpokladu, že ekonomické vzdělávání, vzdělávání v podnikatelské etice a všeobecné vzdělávání může působit na rozvoj úrovně morálního usuzování.

1. Výchozí teorie

Na počátku dvacátého století moderní filozofové a psychologové rozpracovali problematiku morálního usuzování a zavedli pojmy prekonvenční, konvenční a postkonvenční morálky. Švýcarský psycholog J. Piaget v návaznosti na svoji koncepci kognitivního vývoje zformuloval teorii vývoje morálky (od heteronomní k autonomní). Teorie J. Piageta se stala základem Kohlbergova výzkumu, který vyústil v definování Kohlbergovy teorie rozvoje morálního usuzování. L. Kohlberg zformuloval a několikrát přepracoval svoji teorii vývoje morálky a nastínil tři úrovně mravního myšlení. Každá úroveň má dvě stadia. Ve zjednodušené podobě je lze definovat následovně:

1. Předkonvenční úroveň

a) První stadium: Zaměření na trest a poslušnost

V prvním stadiu předkonvenční úrovně je morálka velmi situačně vázaná. Jedinec se řídí těmito důvody pro konání dobra (Kohlberg, 1976, s. 34): „*Vyhnutí se trestu, nadřazená síla autority – je dobré dělat to, co se po člověku žádá*“. Strach z trestu se stává prvořadým motivem chování.

b) Druhé stadium: Instrumentální účelové myšlení

Hlavní motiv rozhodování a chování jedince v tomto stadiu je dán odpovědí na otázku: co z toho mám já?, a projevem jednoduché reciprocity, kterou lze zachytit symbolickým výrokem „poškrab mě na zádech a já poškrábu tebe“, nejde o vyjádření loajality, vděčnosti nebo spravedlnosti. „*Jedinec plní stanovená pravidla pouze v případě, že odpovídají jeho momentálním zájmům a potřebám*.“ (Kohlberg, 1976, s. 34) Za dobré chování očekávají odměnu a snaží se vyhýbat negativním důsledkům.

2. Konvenční úroveň

c) Třetí stadium: Hodní kluci a dívky

Klade důraz především na vztahy ve smyslu shody s ostatními. Lidé chtějí být považováni za dobré přátele, žáky, pracovníky, rodiče, občany atd. Být „dobrý“ znamená udržovat vzájemné vztahy založené na důvěře, loajalitě, úctě a vděčnosti. Jedinci na tomto stupni tedy zvažují potřeby, očekávání a pocity druhých. Občas se vzdají toho, co chtějí, protože jejich chování by poškodilo druhé.

d) Čtvrté stadium: Orientace na udržení společnosti

Myšlení zaměřené na řád a zákon naznačuje, že k tomu, aby na světě zavládl pořádek, lidé musí zachovávat zásady a zákony vytvořené společností. „*Rozhodování a jednání jedince je motivováno snahou udržet společnost jako celek, zabránit zhroucení systému, kde by si každý dělal, co by chtěl*.“ (Kohlberg, 1986, s. 489) I když člověk zachovávat zákon nechce, je to jeho povinnost. Zákon je silnější než citová touha porušit jej kvůli osobním nebo mezilidským výhodám.

3. Postkonvenční úroveň

e) Páté stadium: Orientace na společenskou úmluvu

Na této úrovni si jedinci uvědomují, že zákony byly vytvořeny pro člověka, a ne člověk pro zákony. Účelem zákonů je člověka chránit, chránit jeho práva, ne je porušovat. Nelze vše, co je zákon, pova-

žovat za právo. Vedle zákona existují i hodnoty a práva jako život a svoboda, které mají spíš absolutní charakter, a tudíž musí být podporovány v jakékoli společnosti a bez ohledu na názor většiny.

f) Šesté stadium: Orientace na univerzální etické principy

Morálka je založena na univerzálních etických principech jedince, zákon vítězství za každou cenu pozbývá smyslu. „*Jednotlivé zákony nebo společenské úmluvy jsou obvykle právoplatné, neboť na těchto principech spočívají. Jestliže zákon porušuje tyto principy, jedinec jedná v souladu s danými principy.*“ (Kohlberg, 1986, s. 489) Princip spravedlnosti je univerzální, nikoho nevyklučuje. Proto například hlasování pro zákon, který napomáhá jedněm, ale druhé poškozují, není z hlediska tohoto stupně morálního usuzování přípustné. Hodnota jediného života se stává důležitější než názor většiny.

2. Výzkum

Pojem „úroveň morálního usuzování“ lze vysvětlit jako míru schopnosti chápat a aplikovat etické principy do každodenního profesního a osobního chování a rozhodování. Morální vývoj znamená kvalitativní přetvoření (reorganizaci) individuálních vzorců myšlení jedince. Nejde o učení se novému obsahu. Každá nová reorganizace integruje do širší perspektivy pohledy, které byly vytvořeny na nižší úrovni. Vývoj jedinci umožňuje lépe chápat a integrovat odlišné pohledy na morální konfliktní situace, a brát tak v úvahu více relevantních situačních faktorů. V tomto smyslu každé stadium morálního vývoje předpokládá chápání vzorců myšlení získané na předešlém stupni.

Výzkumná práce probíhala ve třech fázích. *První fáze* zahrnovala vytvoření měřicího nástroje Klasifikačně segmentačního testu morálního usuzování (KSTMU), který vyhodnocuje dosaženou úroveň morálního usuzování jedince. Vlastní metodologie měření stupně vývoje morálního usuzování je založena na řešení případových studií. Případových studií je celkem šest, tři se týkají profesního (ekonomického) prostředí a tři spadají do oblasti rodinného (přátelského) prostředí. Případové studie obsahují morální dilema neboli konflikt. Vždy jde o popis soustředěný na jeden případ v konkrétní situaci, který vypovídá o složitém případě, proniká do hloubky souvislostí a tvoří dějový rámec. Rozdělení případových studií do dvou výše jmenovaných oblastí je nutné z toho důvodu, aby bylo možné výsledky těchto dvou oblastí vyhodnocovat zvlášť, a ověřovat tak hypotézu tzv. „segmentované morálky“, tj. zda jedna a tatáž osoba řeší profesní a rodinná morální dile-

mata na rozdílném stupni morálního usuzování. Příklad případových studií je uveden v příloze tohoto textu. Každá případová studie obsahuje charakteristiku pěti možných způsobů usuzování nad morálním dilematem dané případové studie (každý jednotlivý způsob odpovídá jednomu stupni morálního usuzování; šestý stupeň byl záměrně vynechán z důvodu, že sám L. Kohlberg šesté stadium označil za hypotetické, vyskytující se pouze u výjimečných osobností starších 25 let). U každé charakteristiky respondent vyjádří svou preferenci pomocí Likertovy škály. Respondentovi je utajena skutečnost, která položka připadá tomu kterému stupni morálního usuzování. Případová studie je kvalitativně zaměřená s kvantitativním vyhodnocením výsledků v podobě dosažených stupňů morálního usuzování, kde ke zpracování preferencí, vyjádřených pomocí Likertovy škály, bylo využito matematicko statistického modelu.

Druhá fáze výzkumu spočívala v ověření měřitelnosti a vyhodnotitelnosti KSTMU na 30 studentech obchodní akademie. Součástí druhé fáze výzkumu byl i rozhovor se studenty, kterým byl KSTMU předložen ke zpracování, týkající se srozumitelnosti morálních dilemat. Byla tím ověřována použitelnost a srozumitelnost daného testu. Cílem této fáze dále bylo stanovit dobu trvání vypracování případových studií a odhalení nedostatků v prvotním zadávání pokynů, aby došlo k jednoznačnému pochopení úkolu na straně respondenta. Data získaná v této fázi byla vyhodnocena, a tím ověřena měřitelnost a vyhodnotitelnost sestaveného testu.

Třetí fáze výzkumu obsahovala ověření hypotézy o existenci tzv. „segmentované morálky“ prostřednictvím aplikace KSTMU na vzorku 223 studentů. Čtyři vyřešené případové studie byly z výzkumu vyjmuty jako nevyhodnotitelné z důvodu nekonzistentního nebo neúplného zpracování (respondent nevyřešil celý test nebo nedodržel pokyny zpracování testu). Výzkumný vzorek zahrnuje studenty Obchodní akademie ve Vlašimi. Bližší charakteristika a struktura výzkumného vzorku je popsána v následující tabulce:

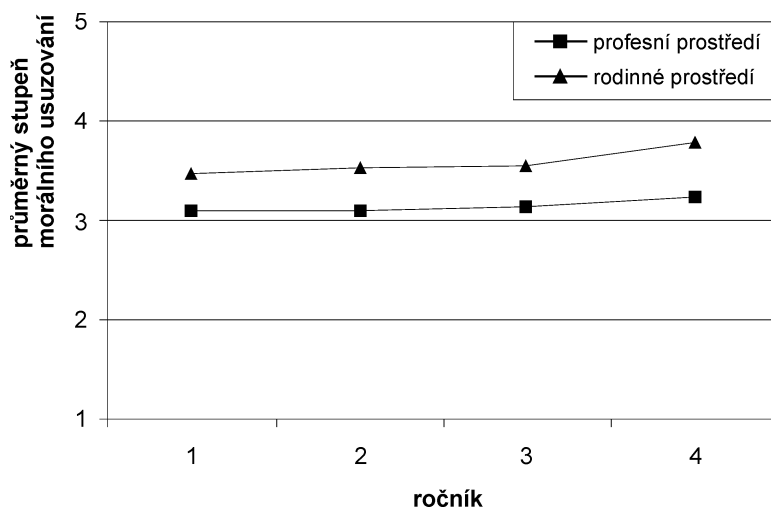
Tabulka 1: *Struktura výzkumného vzorku*

Ročník studia	Počet		Věk				
	Muži	Ženy	15	16	17	18	19
I.	15	57	14	54	4	–	–
II.	14	39	–	3	49	1	–
III.	8	35	–	–	5	34	4
IV.	9	42	–	–	–	11	40
Celkem	46	173	14	57	58	46	44

3. Výsledky výzkumu

V následujícím textu budou vybraná primární data interpretována pomocí grafů. Vzhledem k rozsahu textu jsou vyzdvížena především souhrnná data výzkumu týkající se sledovaného jevu.

Graf č. 1 znázorňuje pomocí dvou křivek úroveň morálního usuzování v profesním a rodinném prostředí průřezově za všechny ročníky. Za každý ročník byla zdrojová data jednotlivých respondentů zprůměrována a poté byla získaná hodnota zanesena do grafu.

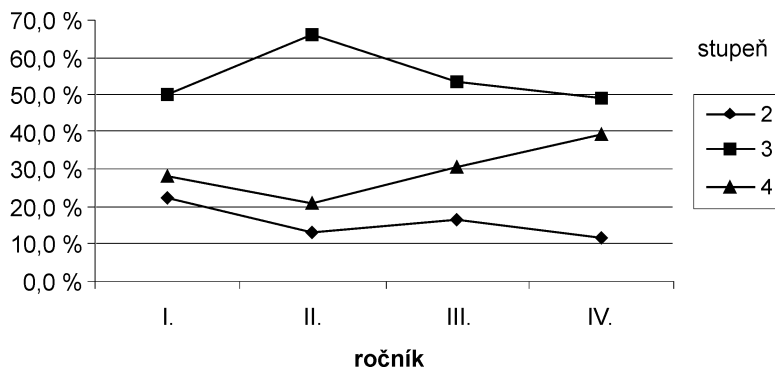


Zdroj: Vlastní zpracovaná data

Graf 1: Vývoj morálního usuzování jedinců za všechny ročníky

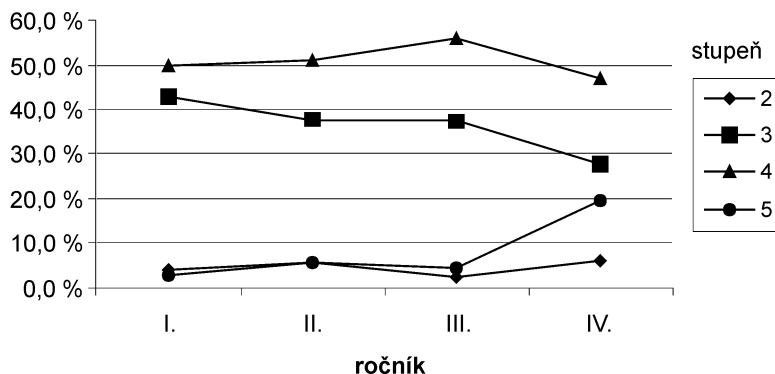
Z vývoje křivek lze vypožorovat trend k existenci tzv. „segmentované morálky“. Ve všech čtyřech ročnících se jedinci v rodinném prostředí rozhodují na vyšším stupni morálního usuzování, než je tomu v profesním prostředí. Z analýzy grafu vyplývá, že v průměru se jedinci v rodinném prostředí rozhodují na o půl stupně vyšším stupni morálního usuzování než v profesním prostředí.

Procentuální zastoupení jednotlivých stupňů morálního usuzování v závislosti na sledovaném ročníku zachycují grafy č. 2 (profesní prostředí) a 3 (rodinné prostředí).



Zdroj: Vlastní zpracovaná data

Graf 2: Procentuelní zastoupení stupňů morálního usuzování v závislosti na studovaném ročníku – profesní prostředí



Zdroj: Vlastní zpracovaná data

Graf 3: Úroveň stupňů morálního usuzování v procentuálním zastoupení v závislosti na studovaném ročníku – rodinné prostředí

Grafy č. 2 a 3 jsou předloženy pro vzájemné srovnání průběhu jednotlivých křivek v profesním a rodinném prostředí. Procento respondentů odpovídajících v oblasti profesní na nízkém, druhém stupni morálního vývoje mezi 1. a 4. ročníkem klesá. V rodinném prostředí je křivka druhého stupně morálního usuzování spíše konstantní s menším poklesem ve třetím ročníku. Křivka třetího stupně morálního usuzování v profesním prostředí

nejprve roste a od druhého ročníku počet jedinců ve třetím stupni morálního usuzování klesá. V rodinném prostředí má křivka třetího stupně morálního usuzování v celém svém průběhu klesající průběh. Křivka zachycující stav čtvrtého stupně morálního usuzování od druhého do čtvrtého ročníku v profesním prostředí prudce stoupá (je to dáno tím, že se jedinci, kteří se dosud nacházejí na třetím vývojovém stupni, posouvají na stupeň čtvrtý). Tatáž křivka v rodinném prostředí mírně stoupá do třetího ročníku a poté rapidně klesá, což je způsobeno tím, že ve čtvrtém ročníku dochází k prudkému nárůstu jedinců uvažujících o morálních dilematech rodinného typu na pátém stupni rozvoje morálního usuzování. Pátého stupně v profesním prostředí nedosahuje žádný sledovaný jedinec. Oba grafy č. 2 a 3 ukazují, že křivky nejvyšších stupňů morálního usuzování vykazují s růstem studovaných ročníků rostoucí charakter a naopak křivky představující nižší stupně morálního usuzování spíše s růstem studovaných ročníků klesají.

Existenci tzv. „segmentované morálky“ lze stanovit i ze sumarizovaných dat předložených v následující tabulce č. 2. Porovnáním sloupců „podíl v %“ (nebo v absolutním počtu) v profesním a rodinném prostředí vidíme mnohem vyšší zastoupení na vyšších stupních vývoje morálního usuzování jedinců v rodinném prostředí.

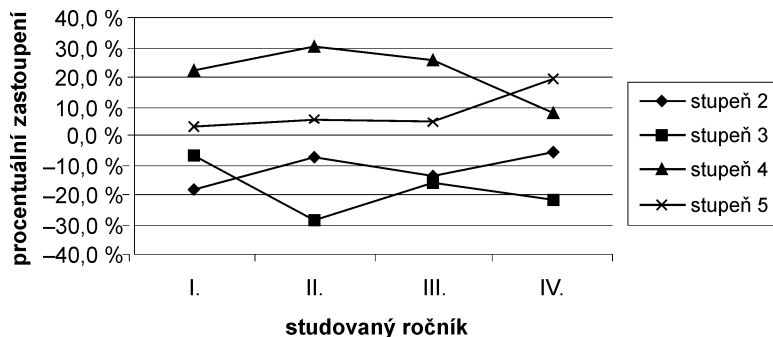
Tabulka 2: *Počet a procentní podíl jedinců na jednotlivých stupních morálního usuzování za profesní a rodinné prostředí*

Profesní prostředí			Rodinné prostředí		
Stupeň	Počet	Podíl v %	Stupeň	Počet	Podíl v %
2.	36	16 %	2.	10	4,5 %
3.	119	54 %	3.	81	37,0 %
4.	64	30 %	4.	111	50,5 %
5.	–	–	5.	17	8,0 %
Celkem	219	100 %	Celkem	219	100,0 %

Graf č. 4 ukazuje rozdíly četností stupně morálního usuzování podle studovaného ročníku. Je zřejmé, že zastoupení 4. a 5. stupně je u všech ročníků vyšší pro rodinnou část a zastoupení 2. a 3. stupňů je nižší ve všech ročnících pro profesní oblast morálního usuzování. Je to v souladu s tvrzením, že morální usuzování je vyšší v oblasti rodinného prostředí.

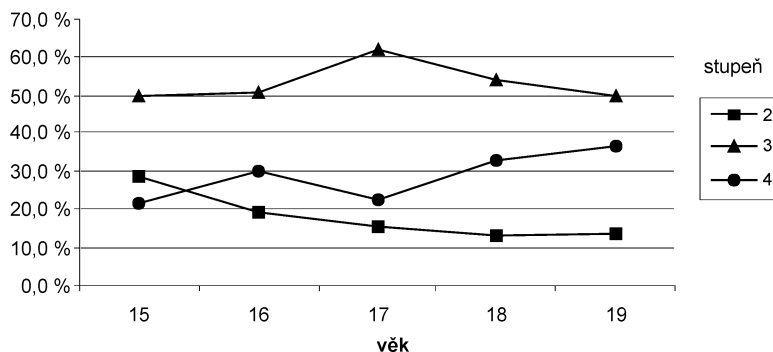
Procentuální zastoupení jednotlivých stupňů morálního usuzování v závislosti na věku zachycují grafy č. 5 (profesní prostředí) a 6 (rodinné prostředí).

Z grafické analýzy, kterou poskytuje graf č. 5 a 6, vyplývá, že v profesním



Zdroj: Vlastní zpracovaná data

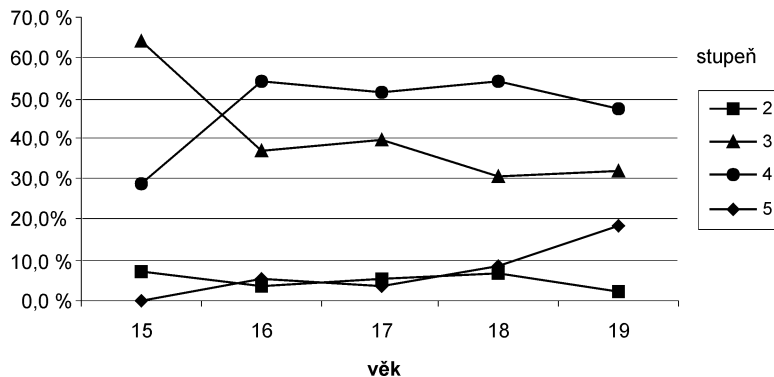
Graf 4: Rozdíly četností stupně morálního usuzování v profesní a rodinné oblasti podle ročníku studia



Zdroj: Vlastní zpracovaná data

Graf 5: Úroveň stupňů morálního usuzování v procentuálním zastoupení v závislosti na věku – profesní prostředí

prostředí převládá zastoupení třetího stupně morálního usuzování, zatímco v rodinném prostředí převládá zastoupení čtvrtého stupně morálního usuzování. Jde o sledování stejného jevu jako v grafu č. 2 a 3 s tím rozdílem, že průběh vývoje morálního usuzování byl v grafu č. 5 a 6 vztažen k věku respondentů. Srovnáme-li zvláště vývoj křivek morálního usuzování v grafech č. 5 a 2 (profesní oblast) a zvláště v grafech č. 6 a 3 (rodinná oblast), je patrný velmi podobný tvar i průběh křivek. V profesní oblasti v obou grafech č. 5 a 2 převládá třetí stupeň. V rodinné oblasti v obou grafech č. 6 a 3



Zdroj: Vlastní zpracovaná data

Graf 6: Úroveň stupňů morálního usuzování v procentuálním zastoupení v závislosti na věku – rodinné prostředí

převládá čtvrtý stupeň (v grafu č. 6 od 16 věku respondentů) a navíc pátý stupeň vyskytující se pouze v rodinné oblasti vykazuje od třetího ročníku (graf č. 3) a zároveň od 17 věku (graf č. 6) výrazný růst. Grafická analýza grafů č. 5, 6 a grafů č. 2, 3 a jejich vzájemné srovnání vypovídá o trendu „segmentované morálky“.

KSTMU byl sestaven tak, aby odděleně měřil úroveň morálního usuzování jedince v oblasti rodiny a profese a umožnil srovnání. Výsledkem provedeného výzkumu je potvrzení hypotézy tzv. „segmentované morálky“. Respondenti (ve věku 15–19 let) se rozhodují na vyšším stupni morálního usuzování v rodinných morálních dilematech. V průměru se jedinci v rodinném prostředí rozhodují na o půl stupně vyšším stupni morálního usuzování než v profesním prostředí. Celkem 54 % všech respondentů studujících obchodní akademii a zařazených do výzkumu se v profesních morálních dilematech rozhodovalo na třetím stupni morálního usuzování. V rodinných dilematech se 50,5 % všech respondentů rozhodovalo na čtvrtém stupni morálního usuzování. Z toho vyvozují, že hlavním motivem rozhodování, pokud jde o usuzování nad profesními morálními dilematy, je dosažení shody s ostatními ve smyslu vytváření pozitivních vztahů a vytvoření dojmu být „dobrý“ manažer, vedoucí, kolega, zaměstnanec apod. Naopak u morálních dilemat rodinného a přátelského prostředí se většina studentů nachází na čtvrtém stupni morálního usuzování, kde hlavním motivem usuzování a rozhodování

vání je respektování zákona a společenského pořádku. Vzhledem k tomu, že z mého výzkumu vyplynula existence trendu tzv. „segmentované morálky“, což není v souladu s Kohlbergem, který tvrdil, že morální úsudek je homogenní, měl by se další výzkum zaměřit na detailnější analýzu příčin trendu „segmentované morálky“.

Z předložené analýzy lze dále vyčíst, že procentní podíl studentů, kteří dosáhli vyšších stadií morálního usuzování (třetího a čtvrtého stupně), roste se studovaným ročníkem a totéž platí i naopak, procentní podíl studentů nacházejících se na nižším stupni morálního usuzování (druhém stupni) klesá se studovaným ročníkem. Pro vyvozování závěru, že ekonomické vzdělávání a vzdělávání obecně vede k morálnímu rozvoji studentů, doporučuji zabývat se longitudinálním zkoumáním morálního usuzování. Tato empirická studie předkládá výsledky, které k takovému doporučení opravňují. Problematikou vlivu vzdělávání na rozvoj morálního usuzování se ve svém výzkumu zabýval Kohlberg a jeho následovníci v druhé polovině 20. století (Kohlberg, 1981, s. 27, 47). Během čtyřměsíčního kurzu zaměřeného na „Moral Education“ v polovině 70. let minulého století dospěli k závěru, že morální usuzování jedince lze skutečně podnítit vedením speciálních programů zaměřených na etické vzdělávání. Počáteční výsledky vykazovaly padesátiprocentní úspěšnost posunu o jednu úroveň výš (ve stupních morálního usuzování) a desítiprocentní úspěšnost posunu o dvě úrovně. Pro srovnání jen 10 % jedinců v kontrolní skupině dosáhlo posunu na následující úroveň. Experimentální skupina jedinců si udržela relativní získaný náskok nad kontrolní skupinou i po uplynutí jednoho roku, kdy byla znovu testována.

S přihlédnutím k výstupům výzkumu L. Kohlberga a k nastínění trendu segmentované morálky mého výzkumu, že se absolventi obchodních akademií se rozhodují na vyšším stupni morálního usuzování v rodinných morálních dilematech než v profesních morálních dilematech, chci zdůraznit potřebu systematickosti vzdělávání v podnikatelské etice a vyvodit přínos pro odborné ekonomické vzdělávání, především z pohledu formování profesní etiky u studentů středních ekonomických škol. Jde o působení na růst úrovně morálního usuzování studentů přes ekonomické vzdělávání například formou výuky předmětu Podnikatelská etika (Business Ethics), a tím posílení etického cítění především v profesní oblasti. Je to způsob, jak napomoci jedinci v rozvoji morálního usuzování i v profesní oblasti, aby jedinec dosáhl homogenního úsudku nad morálními dilematy jak profesního, tak i rodinného charakteru. Také obchodní společnosti mohou s poznatky rozvoje morálního usuzování dále pracovat formou firemního vzdělávání. Proto chci

na podkladě výsledků výzkumu zdůraznit nezbytnost systematického etického odborného vzdělávání na třech úrovních: středních ekonomických škol, ekonomických univerzit a firemního vzdělávání. Na všech třech jmenovaných úrovních lze systematickým etickým vzděláváním podpořit rozvoj morálního usuzování jedince směrem k postkonvenční úrovni (v tomto tvrzení se především odvolávám na výsledky rozsáhlého výzkumu, který vedl L. Kohlberg a jeho následovníci). Systematické etické vzdělávání by mělo mít specifický obsah zaměřený odpovídající dané úrovni. Středoškolská úroveň v oboru ekonomického vzdělávání by měla být zaměřena na témata typu univerzální hodnoty, osobní hodnoty, univerzální hodnoty v praxi, etika, podnikatelská etika, firma a zisk z etického pohledu, rozhodovací proces a přínosy etického chování. Úroveň vysokoškolského etického vzdělávání v ekonomickém oboru by měla být zaměřena podrobněji na témata podnikatelské etiky, etiky a morálky, modely etického rozhodování, důvody pro etické chování, efekty etického chování na makroúrovni (celý systém), mikroúrovni a mezoúrovni (mikroúroveň představuje jednotlivé prvky systému, např. jedince jako zaměstnance a mezoúroveň zastupuje subsystém, např. firmu), společenská odpovědnost firem, integrační procesy etiky do podnikání, nástroje podnikatelské etiky a poznatky současného světového výzkumu z oblasti podnikatelské etiky atd. Firemní etické vzdělávání by mělo být zaměřeno na interní a externí nástroje podnikatelské etiky, které podnik může využívat, konkrétní etické problémy a dilemata typická pro odvětví (firmu) a postup jejich řešení, etické chování jako konkurenční výhoda, vymezení etických kompetencí na všech úrovních organizační struktury firmy atd. Domnívám se, že systematické etické vzdělávání v ekonomických oborech na všech třech úrovních, jak bylo výše popsáno, může vést k limitaci trendu tzv. „segmentované morálky“ a rozvíjet morální usuzování jedince. Pokud tedy dosáhne shodné úrovně morálního usuzování jak v ekonomickém (profesním) tak i osobním (rodinném) rozhodování, čímž opět bude splněn Kohlbergův předpoklad homogenního úsudku.

Závěr

Popsaný výzkum byl zaměřen na ověření hypotézy existence tzv. „segmentované morálky“ neboli ověření výskytu rozdílů v úrovni morálního usuzování v rodinné a profesní oblasti u studentů obchodní akademie. Pojem „úroveň morálního usuzování“ lze vyložit jako míru schopnosti chápat a aplikovat etické principy do každodenního profesního a osobního chování a rozhod-

vání. Z výzkumu vyplynulo, že se objevuje trend výskytu tzv. „segmentované morálky“, což neodpovídá předpokladu L. Kohlberga, že morální úsudek jedince je homogenní. Popsané výsledky empirické studie představují výstupy počáteční fáze výzkumu v oblasti rozvoje morálního usuzování. Pro získání a vyhodnocení dat byl použit nový diagnostický postup (vytvořený pro účel tohoto výzkumu) nazvaný Klasifikačně segmentační test morálního usuzování (KSTMU), a to především proto, že ve vztahu k ekonomickému vzdělávání není k dispozici jiný měřicí nástroj. Prezentované výsledky odpovídají možnostem počáteční fáze výzkumu v oblasti rozvoje morálního usuzování v ekonomickém vzdělávání. Zároveň jsem si vědoma nutnosti ověřování validity a reliability použitého testu v dalších fázích výzkumu. Objektivita postupu výše zmíněného testu je zajištěna způsobem administrace (otázky proband čte v záznamovém listu). V předloženém článku dále argumentuji ve prospěch systematického etického odborného vzdělávání na třech úrovních: středních ekonomických škol, ekonomických univerzit a firemního vzdělávání. Tyto úvahy o potřebě systematickosti vzdělávání v podnikatelské etice jsou prezentovány především z pohledu cíle formování profesní etiky u studentů středních ekonomických škol.

Literatura

- ČANÍK, P., ŘEZBOVÁ, L., ZAVREL, T. *Metody a nástroje podnikatelské etiky*. 1. vyd. Praha: Oeconomica, 2005.
- FERJENČÍK, J. *Úvod do metodologie psychologického výzkumu: Jak zkoumat lidskou duši*. Praha: Portál, s. r. o., 2000.
- GAVORA, P. *Úvod do pedagogického výzkumu*. Brno: Paido, 2000.
- HEIDBRINK, H. *Psychologie morálního vývoje*. 1. vyd. Praha: Portál, 1997.
- KOHLBERG, L. Moral Stages and Moralization: The Cognitive-developmental Approach. In THOMAS, L. *Moral Development and Behavior: Theory, Research and Social Issues*. New York: Holt, Rinehart and Wiston, 1976. s. 31–53.
- KOHLBERG, L. *Essays on Moral Development: The Philosophy of Moral Development, Moral Stages and the Idea of Justice*. USA: Harper Row, 1981.
- KOHLBERG, L. A Current Statement on Some Theoretical Issues. In MODGIL, S., MODGIL, C. *Lawrence Kohlberg: Consensus and Controversy – Essays in Honour of Lawrence Kohlberg*. Philadelphia: The Falmer Press, 1986. s. 485–544.
- KOHLBERG, L. *Child Psychology and Childhood Education: A Cognitive-Developmental View*. New York: Longman, 1987.
- KOHLBERG, L., LEVINE, CH., HEWER, A. *Moral stages: A Current Formulation and a Response to Critics*. New York: Karger, 1983.
- KOTÁSKOVÁ, J. *Socializace a morální vývoj dítěte*. Studie ČSAV č. 9, 1. vyd. Praha: Academia, 1987.

- KOTÁSKOVÁ, J. Koncepce stadií morálního usuzování. *Československá psychologie*. 1992, roč. 36, č. 6, s. 582–588.
- LEMING, S. J. Kohlbergian Programmes in Moral Education: A Practical Review and Assessment. In MODGIL, SOHAN, MODGIL, CELIA. *Lawrence Kohlberg: Consensus and Controversy: Essays in Honour of Lawrence Kohlberg*. Philadelphia: The Falmer Press, 1986. s. 245–262.
- LICKONA, T. Critical Issues in the Study of Moral Development and Behavior. In LICKONA, T. *Moral Development and Behavior: Theory, Research and Social Issues*. New York: Holt, Rinehart and Wiston, 1976. s. 3–27.
- WEST, G. K. *Dobrodružství psychického vývoje: Kapitoly z vývojové psychologie*. 1. vyd. Praha, Portál, 2002.
- WILSON, J. First Steps in Moral Education: Understanding and Using Reasons. In MODGIL, SOHAN, MODGIL, CELIA. *Lawrence Kohlberg: Consensus and Controversy: Essays in Honour of Lawrence Kohlberg*. Philadelphia: The Falmer Press, 1986. s. 223–231.

Příloha: ukázka testu KSTMU – jedna z případových studií z profesního prostředí

Oblast vnějších podnikových vztahů

Příběh:

Pan Stehlík je pracovník pojišťovny. Právě řeší případ vyplacení životní pojistky manželce zemřelého klienta pana Mráčka. Paní Mráčková chce vyplacenou finanční částku použít na úhradu nákladů naléhavé operace jejich mladého syna, který si jediné tak může zachránit život. Celý případ se komplikuje tím, že pan Stehlík se náhodou soukromou cestou dověděl, že pan Mráček už byl těžce nemocen na srdce v době uzavření životní pojistky a tuto skutečnost úmyslně zamlčel. Pan Stehlík řeší dilema, zda má tuto skutečnost, kterou se dověděl, zahrnout do zprávy. V důsledku by to znamenalo, že pojistka nebude vyplacena.

Vyjádřete míru svého ztotožnění se s každou z následujících možností:

ano – spíše ano – středně – málo – ne

1 Pracovník pojišťovny pan Stehlík si tuto, ač soukromou zprávu, nemůže nechat pro sebe. Vždyť kdyby se odhalilo, že tuto informaci měl a nezanesl do závěrečné zprávy, bylo by to závažné neplnění pracovních povinností a hrozily by mu peněžní sankce nebo ztráta zaměstnání.

2 Pan Stehlík se rozhodne informaci, kterou se soukromou cestou dověděl, utajit. Samozřejmě to paní Mráčkové řekne, a uzavře s ní tak tichou dohodu, podle které ona (učitelka českého jazyka na gymnáziu, které navštěvuje

i syn pana Stehlíka) na oplátku zajistí, aby jeho syn úspěšně z českého jazyka, s nímž má velké problémy, odmaturoval.

3 Pan Stehlík má právo informaci utajit, protože je dobrý muž, jestliže projevil takovou empatii a péči o druhého, když mu jde o záchranu života.

4 Pan Stehlík informaci zaneše do závěrečné zprávy. Hlavním kritériem jeho rozhodnutí je smysl pro pořádek a respektování zákona. Jestliže je jednou dán předpis jak postupovat v případě hodnocení podmínek pro vyplácení pojistky, nelze toto pravidlo libovolně měnit.

5 Dodržením firemních předpisů chce pan Stehlík především chránit práva jednotlivce i společnosti a ne je porušovat. Zároveň vnímá, že syn paní Mráčkové má právo na život a že společnost by neměla dopustit, aby tento život byl ztracen jen z důvodu nedostatku financí. Je nutné najít řešení, a kdyby se nenašlo jiné, je pan Stehlík ochoten informaci utajit a dopustit, aby tak pojistka byla vyplacena.

Z těch, kterým dáváte největší váhu, vyberte tři a seřadte je podle míry ztotožnění se s nimi. Číslo věty napište do čtverečku:

Na 1. místě

Na 2. místě

Na 3. místě

KUČEROVÁ, M. Segmentovaná morálka: empirická studie. *Pedagogická orientace* 2009, roč. 19, č. 1, s. 73–87. ISSN 1211-4669.

Autorka: Ing. Marie Kučerová, Ph.D., katedra didaktiky ekonomických předmětů, Fakulta financí a účetnictví, Vysoká škola ekonomická v Praze, nám. W. Churchilla 4, 130 67 Praha 3; e-mail: kucerm@vse.cz