

Ze zahraničí

Poznatky z řízení školství v Belgii

Rudolf Pomykal

1. Školský systém ve Vlámském společenství v Belgii

Belgické království jako státní útvar vzniklo v roce 1831. Kromě malých oblastí s německy mluvícím obyvatelstvem na východě se skládá z jižní frankofonní části — Valonska a severní části s vlámsky (holandsky) mluvícím obyvatelstvem, která se nazývá Flandry neboli Vlámské společenství v Belgii. Hlavní město Brusel je dvojjazyčné. Flandry, Valonsko a Brusel mají po více než dvacetiletém úsilí tvořit trojfederaci. Motivací pro takovéto uspořádání byla snaha dosáhnout nezávislého disponování s finančními zdroji.

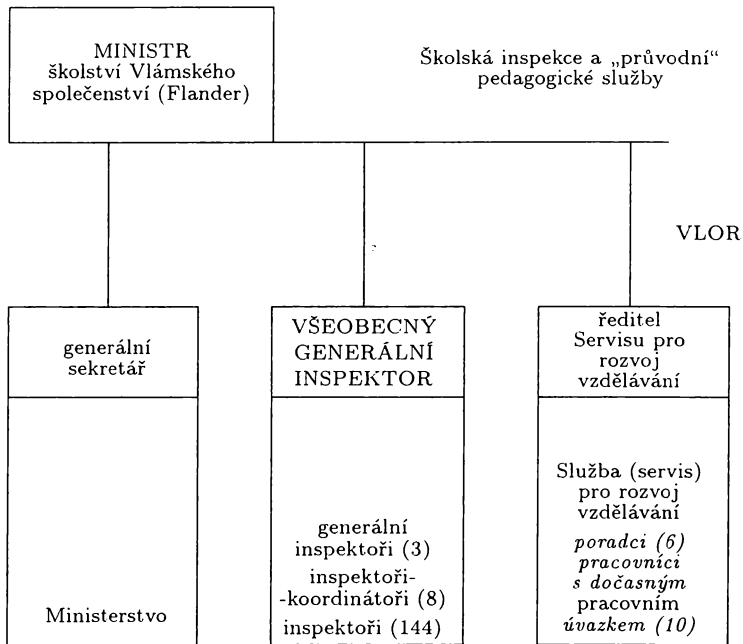
Současný stav v Belgii je charakteristický zejména jazykovou autonomií a dvojjazyčností, resp. trojjazyčností v německé části, přičemž většina obyvatel, zejména mladší generace, solidně ovládá také angličtinu. Struktura státní správy na celém území je analogická — členění na provincie. Totéž platí i pro organizaci školského systému, který je v jednotlivých částech Belgie autonomně organizován.

Z necelých deseti milionů obyvatel Belgie žije 57,8 % ve Flandrech, přičemž území Flander je poněkud menší než území Valonska. V dalším si budeme všimnat školského systému ve Flandrech. Ve Valonsku je situace podobná.

Školská soustava Vlámského společenství v Belgii stojí na třech „pilířích“, jak zachycuje schéma.

1. Řízení a financování zabezpečuje pro všechny veřejné — nesoukromé školy **ministerstvo školství** Vlámského společenství se sídlem v Bruselu. Žádné jiné ministerstvo školy neřídí, ani pokud jde o školy zdravotnického zaměření. Soukromé školy nejsou státem financovány ani kontrolovány.

2. Evaluaci školského systému zajišťuje v roce 1991 nově konstituovaná **státní školská inspekce** Vlámského společenství.



3. Podpůrnou složkou vzhledem k ministerstvu i inspekci představuje **Servis pro rozvoj vzdělávání**.

Systém doplňuje tzv. **Vlámská vzdělávací rada (VLOR)** — samosprávný odborný orgán, v němž je zastoupena odborná a pedagogická veřejnost (pedagogové a vědci z vysokých škol, učitelé od základních až po vyšší školy).

Zajímavostí je, že v Belgii neexistují žádné výzkumné ústavy pro pedagogický výzkum. Věda i výzkum, včetně pedagogického, se pěstují na vysokých školách.

O školní inspekci i servisu pojednávají samostatné články, zde si všimneme soustavy škol, kterou řídí a financuje ministerstvo školství.

V Belgii existuje síť veřejných škol ve třech větvích rozlišovaných podle zřizovatelů:

1. státní školy všech stupňů, kde je zřizovatelem ministerstvo školství, a to včetně škol vychovávajících k výkonu povolání (asi 15 % škol);
2. katolické školy, u nichž jsou zřizovateli katolické kláštery, spolky apod. (méně než 70 % škol);

3. školy městské, případně provinční, u nichž jsou zřizovateli městské nebo provinční správní úřady (téměř 15 % škol).

Školy ve všech třech větvích jsou úplně financovány státem. Státní školy ministerstvem přímo, katolické přes vlastní organizační strukturu, která je zastřešuje jako subsystém, městské a provinční přes příslušné městské nebo provinční úřady. Školy všech tří větví jsou z hlediska dotování zcela rovnocenné, žádné z těchto škol nevybírají školné.

Počet subvencovaných škol ve Flandrech si uvedeme v tabulce v porovnání s počtem škol v České republice. Údaje pro Flandry zahrnují i speciální školy a jsou čerpány z ústního sdělení; údaje o ČR z publikace „Číslo do kapsy“ vydané ÚIV Praha v roce 1994 — stav k 30. 9. 1993.

FLANDRY					ČR	
školy	stát.	měst.	katol.	celkem	státní, soukromé církevní školy celk.	
mateřské	328	420	1132	1880	6836	(z toho 235 speciálních)
základní	331	517	1183	2031	4899	(z toho 700 speciálních)
střední a vyšší	286	112	652	1050	1872	(z toho 197 speciálních)

Předškolní výchova je institucionálně zajišťována od dvou let věku dětí. Je bezplatná a prochází jí cca 99 % dětí.

Povinná školní docházka začíná v šesti letech a trvá dvanáct let. Z toho do patnácti let se jedná o tzv. úplnou povinnou docházku. Žáci, kteří absolvovali alespoň první dva ročníky sekundárního vzdělávání, mohou navštěvovat školy s částečným vyučováním, pokud nechtějí absolvovat úplnou školní docházku. Školu s částečnou výukou mohou navštěvovat žáci od věku 15 až 16 let — zahrnuje pak poslední dva roky povinné školní docházky.

Tzv. „obnovené“ sekundární vzdělávání navazuje na **primární** (6 až 12 let) vzdělávání a skládá se z nižšího a vyššího **stupně sekundárního vzdělávání**. Diferencuje se v zásadě na čtyři typy — všeobecně vzdělávací, technický, profesní a umělecky zaměřený. Probíhá ve dvou cyklech, z nichž první připravuje zejména na vysokoškolské studium, druhý na přechod do zaměstnaneckého stavu. Toto je charakteristické pro drtivou většinu všech subvencovaných škol, zatímco u nepatrného počtu (méně než 1 %) tzv. „svobodných“, rozuměj soukromých, ale nesubvencovaných škol, může být situace jiná. Tyto školy vybírají školné a nedostávají státní dotace. Nejsou také, na rozdíl od subvencovaných škol všech tří větví, evaluovány státní školní inspekcí.

Po absolvování šesti let sekundárního vzdělávání je možné absolvovat přípravný rok na vysokoškolské studium, resp. tzv. vyšší školy „krátkého“ nebo „dlouhého“ typu často s profesní specializací. Každý rok školy po závěrečných zkouškách žákům udělují tzv. atest, který má tři stupně:

- A) žák může postoupit dále a smí si volit sám další cestu;
- B) žák může postoupit dále, ale může pokračovat jenom v tzv. všeobecném směru;
- C) žák musí opakovat ročník.

Podniková příprava v průmyslu trvá půl roku až dva roky. Do ní jsou přijímáni 18 až 20letí na základě pracovní-právní smlouvy.

PMS centra (pedagogicko-medicínský servis) plní roli podobnou našim pedagogicko-psychologickým poradnám; navíc ale zajišťují pedagogicko-výchovný a metodicko-didaktický servis i rodičům, učitelům a ředitelům škol také servis související s rozvojem škol. Jsou dobře materiálně i personálně vybavena pro tento účel. Každá ze tří větví sítě subvencovaných škol má svoji vlastní síť PMS center. Také tato zařízení, stejně jako subvencované školy, podléhají inspekčnímu dohledu jediné státní školské inspekce.

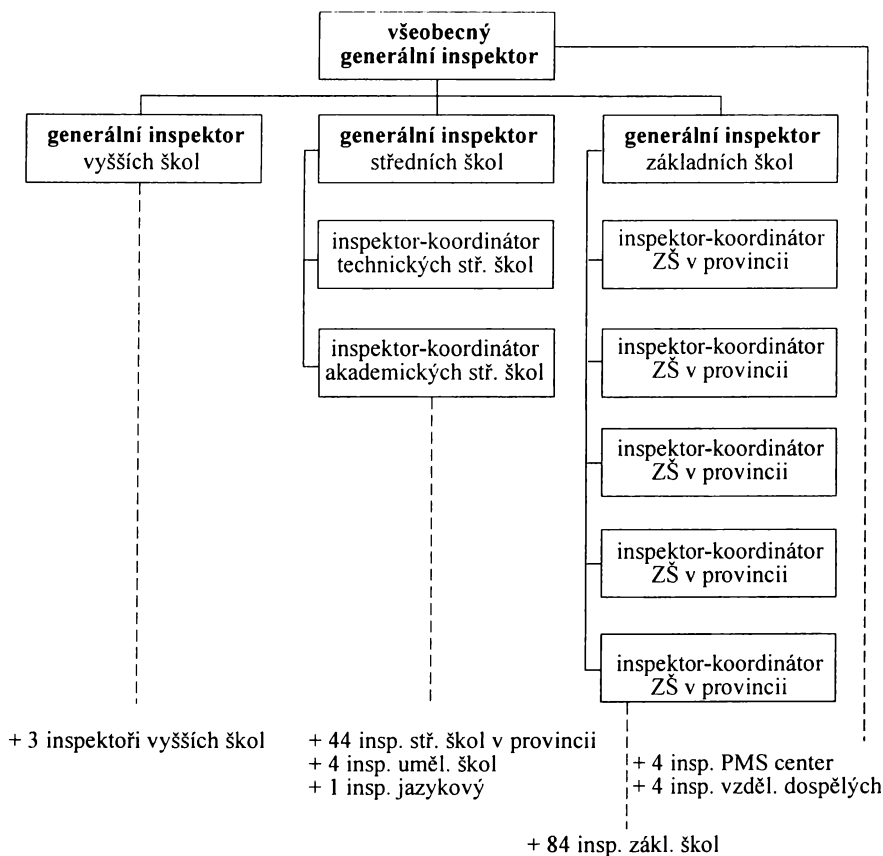
Autor příspěvku jako pracovník České školní inspekce měl v roce 1994 možnost seznámit se při dvoutýdenní pracovní stáži se školským systémem a principy činnosti státní školní inspekce ve Vlámském společenství v Belgii (Flandrech). Nyní, v období hledání vhodné podoby řídicí, evaluační i „podpůrné“ složky našeho školského systému je exkurze zprostředkována tímto a dalšími dvěma autorovými příspěvky **Školní inspekce v Belgii** a **Servis pro rozvoj vzdělávání v Belgii, jeho postavení ve školském systému a jeho úkoly** inspiračním zdrojem pro takovéto úvahy. Možná, že při formulaci nového školského zákona se zákonodárci poučí i z těchto již ověřovaných skutečností ze země blízké naší svojí velikostí i vzdělávacími tradicemi, neboť až do roku 1831 byla Belgie součástí Rakousko-Uherské monarchie.

2. Školní inspekce v Belgii

Struktura školní inspekce ve Flandrech

Do roku 1991 měla každá ze tří větví škol ve Vlámském společenství v Belgii (školy státní, katolické, městské nebo provinční) také vlastní inspekční systémy. V roce 1991 byl přijat zákon, včetně dekretu a prováděcího nařízení, o vytvoření jednotné státní školní inspekce. Státní školní inspekce je jedním ze tří „pilířů“ školského systému. Její struktura je následující:

V čele nové státní školní inspekce stojí **všeobecný generální inspektor**, který je přímo podřízen ministrovi školství Vlámského společenství



v Belgii. Dostává od ministra zadání inspekčních úkolů, na konci školního roku podává zprávu o stavu školství v zemi. Všeobecný generální inspektor také sám přímo koordinuje tyto řadové inspektory: 4 inspektory tzv. PMS center (jistá analogie našich pedagogicko-psychologických poraden) a 4 inspektory vzdělávání dospělých.

Podléhají mu dále tři generální inspektori:

- **generální inspektor vyšších škol**, který má k dispozici 3 kvalifikované inspektory pro výkon inspekce na vyšších školách;
- **generální inspektor středních škol**, který má k dispozici dva vedoucí pracovníky: inspektora-koordinátora středních akademických škol a inspektora-koordinátora středních technických škol. Těm je podřízeno

44 inspektorů středních škol, 4 umělečtí inspektoři a 1 jazykový inspektor;

- **generální inspektor základních škol**, kterému podléhá 6 inspektorů-koordinátorů základních škol pro provincie. Ti mají k dispozici 84 řadových inspektorů základních škol, z nichž někteří mají praxi a kvalifikaci speciálních pedagogů.

Zajímavostí je, že ve Flandrech **neexistují** (podobně jako v Anglii) **inspektorky pro mateřské školy**. Tato kategorie inspektorů byla uvedenou strukturální změnou od roku 1991 zrušena přesto, že mateřské školy ve Flandrech, které jsou určeny dětem od dvou let, navštěvuje asi 99 % dětí z odpovídající věkové kategorie. Inspekční kontrolu mateřských škol na základě požádání (ale jenom vzdělávací část jejich činnosti) zajišťují ti z 84 inspektorů základních škol, kteří se specializují na nižší stupeň základní školy. Tomu také odpovídá jejich pedagogická praxe a kvalifikace. Jsou to bývalí ředitelé (často muži), kteří na tomto typu školy (integrovaná mateřská s nižším stupněm základní školy) působili. Požadovanou kvalifikací je vyšší pedagogická škola.

Jeden ze šesti inspektorů-koordinátorů základních škol pro provincie koordinuje všechny inspektory základních škol, kteří mají kvalifikaci a praxi speciálních pedagogů. Podobně i inspektor-koordinátor středních technických škol koordinuje činnost těch středoškolských inspektorů, kteří kromě své předmětové aprobace mají praxi a kvalifikaci speciálních pedagogů. Inspektor-koordinátor středních akademických škol kromě toho, že se podílí na koordinování inspekcí středních škol spolu s inspektorem-koordinátorem technických škol, koordinuje také činnost jazykového inspektora a čtyř uměleckých inspektorů.

Inspektoři-koordinátoři a generální inspektoři neprovádějí vlastní inspekční činnost na školách, ale jmenují a koordinují inspekční týmy, plánují a kontrolují jejich činnost, a to včetně závěrečných zpráv z týmových inspekcí jednotlivých škol realizovaných cyklicky po dvou až třech letech. Tyto zprávy předkládají jimi jmenovaní (ad hoc) vedoucí inspekčních týmů. Koordinátoři, resp. generální inspektoři, zprávy po jejich prostudování odesílají zákonem daným adresátům (ředitelům škol, zřizovatelům škol, správním radám). Závěrečné inspekční zprávy inspekce nezveřejňuje. Dále inspektoři-koordinátoři a generální inspektoři na závěr školního roku píší své zprávy o stavu škol v úseku, za který zodpovídají. Všeobecný generální inspektor pak formuluje zprávu za celý školský systém, který je inspekcí evaluován.

Vzor pro strukturu, ale zejména pro náplň činnosti a metodiku inspekce byl hledán v Evropské unii, jmenovitě **ve Skotsku, Anglii** a Holandsku. Konečná podoba vznikla modifikací těchto „vzorů“ s ohledem

na vzdělávací tradice v Belgii. Dále byly odstraněny chyby, nedůslednosti a také problematika ustanovení v inspirujících systémech.

Ve zmiňovaném dekretu a prováděcím nařízení je **velmi přesně a podrobně popsána nejenom struktura inspekce (včetně počtu inspektorů jednotlivých kategorií), ale také její poslání a důležitá vymezení**, jako jsou kvalifikační předpoklady pro jednotlivé „úřady inspektorů“, pro přijímání nových „členů“ inspekce formou přijímací zkoušky přesně stanovenou výběrovou komisí za přesně vymezených podmínek. Dále také platové podmínky, pravidla pro kárná opatření až po suspenzi, resp. uvolnění ze zaměstnaneckého poměru, a především **statut „úřadu inspektora“ s přesným vymezením jeho působnosti pro jednotlivé typy škol** podmíněné jednak odpovídající kvalifikací a aprobačí pro tento typ škol a jednak pedagogickou praxí (nejméně 10 let).

Sídlo vedení školní inspekce pro Vlámské společenství v Belgii je v Bruselu v budově ministerstva školství. Dokonce na tomtéž podlaží sedí „administrátoři“, tj. úředníci ministerstva i jim korespondující úředníci inspekce. Inspekce tak nepotřebuje vlastní správní a ekonomické zaměstnance, neboť má kromě přesně dekretem vymezeného souboru vedoucích pracovníků (inspektoři-koordinátoři a generální inspektoři) a řadových inspektorů jen minimální administrativu. Přesto mají inspektoři pocit nezávislosti, ale na druhé straně mohou být v denním kontaktu generální inspektoři a koordinátoři inspekce pro jednotlivé typy škol s ministerskými administrátory, což podle jejich slov přispívá k pružnosti, operativnosti a vzájemné informovanosti.

Pracovníci (členové) inspekce jsou zaměstnanci ministerstva školství a jsou jim i placeni, podléhají však organizačně hierarchické struktuře školní inspekce v čele se všeobecným generálním inspektorem, který je přímo podřízen, ministroví školství Vlámského společenství.

Řadoví inspektoři mají pracoviště doma, jsou vybaveni služebním počítačem včetně tiskárny a společným softwarem. S výjimkou dní, kdy podle plánu koordinátora mají být na určité škole v rámci delegovaného inspekčního týmu (týden až deset pracovních dní podle velikosti školy), nemají vymezenou pracovní dobu. Další čas využívají buď k participaci na formulaci závěrečné inspekční zprávy, případně k přípravě na následující inspekci. Jsou však inspektory-koordinátory, resp. generálními inspektory kontrolovatelní prostřednictvím odvedené práce, kterou představuje v závěrečné zprávě z inspekce podchycená participace na kontrolní činnosti v rámci inspekčního týmu. Jedná se o odborné hospitace, rozhovory s rodiči i žáky a vedením školy i personálem. Kromě toho má každý inspektor svůj inspekční obvod,

do něž může být operativně vyslán na pokyn ministra při řešení aktuálních problémů na školách. Při vzniku nového inspekčního systému na podzim roku 1991 byli do úřadů státních školních inspektorů zařazeni (na základě zkráceného výběrového řízení) inspektoři státních škol a katolických škol v poměru 1:1, a to s roční zkušební lhůtou.

Nově přijímaní inspektoři musí mít nejméně 10 let pedagogické praxe na určitém typu školy, pro něž jsou do inspekce přijímáni. Dáte musí splňovat požadavek určité aprobovanosti, aby při sestavování inspekčních týmů mohla být pokrývána realizovaná kurikula inspektovaných škol, podobně jako tomu je i u nové anglické školní inspekce.

K činnosti školní inspekce ve Flandrech

Postup a činnost při inspekci na školách, resp. její vyhodnocování, jsou do jisté míry podobné jako u nové anglické školní inspekce. **Na školu jsou delegováni inspektoři do inspekčního týmu tak, aby svým zaměřením (aprobací, resp. specializací speciálního pedagoga) pokryli celé kurikulum realizované školou.** Inspekční tým a jeho vedoucí je koordinátorem vždy znovu jmenován pro tu kterou inspektovanou školu.

Inspekční činnost je organizována na základě odbornosti a specializace inspektorů s využitím jejich předmětové aprobovanosti. Je plánována a koordinována jako týmové působení nejméně čtyřčlenných týmů. Plánování a koordinování inspekci zajišťují inspektoři-koordinátoři, resp. generální inspektoři, včetně odeslání závěrečných inspekčních zpráv. **Inspekce jsou zaměřeny na školy jako celek a sledují jejich kvalitu z hlediska úspěšného naplňování předepsaného (minimálního) kurikula.** Zásadně se ve zprávě nejmenují jednotliví učitelé, ale charakterizuje se úroveň vzdělávání v jednotlivých předmětech a celková úroveň školy. Rovněž tak není škola porovnáвана s jinými školami.

Šest týdnů před termínem inspekce na škole oznámí vedoucí inspekčního týmu řediteli školy, že na škole proběhne inspekce. Současně požádá o vyplnění dotazníků a poskytnutí dalších informací o škole. V podstatě jde o to, aby škola předestřela svůj vlastní obraz „sebenazírání“, který je pak inspekci ověřován. **Členem inspekčního týmu (podobně jako v Anglii) je kromě inspektorů i tzv. „verifikátor“, který není inspektorem, ale zaměstnancem školské správy (školského úřadu) a kontroluje hospodaření a administrativu školy.**

Inspekční zprávu ve stanoveném termínu vedoucí inspekčního týmu odevzdá koordinátorovi, který ji odesílá po jejím schválení a podepsání ze zákona určeným příjemcům (škola, školský úřad, zřizovatel). **Zpráva nemá**

veřejný charakter a je definitivní — proti zprávě není možno se odvolat nebo ji připomínkovat — to lze učinit jen před konečnou verzí zprávy inspekčního týmu. Připomínky lze projednávat během pobytu inspektorů na škole. **Ředitel školy má povinnost seznámit se zprávou personál a přijmout případná nápravná opatření. Následná inspekční kontrola zjišťuje, zda tato opatření byla splněna.** Správní rada školy má právo, rozhodne-li se k tomu, inspekční zprávu zveřejnit. Plánování týmových inspekcí se realizuje v tříměsíčních cyklech. Na toto období jsou plánem určeny inspekční týmy a školy, na nichž mají působit. Výběr inspektovaných škol ovlivňuje školská správa (školské úřady, ministerstvo). Inspektoři dostanou na tuto dobu také zálohu na výdaje (100 000 BEF), kterou nelze překročit a kterou na konci cyklu vyúčtují. U inspekce neexistují služební vozidla, neboť každý má svůj automobil, případně používá dopravu železnicí, která je komfortní a jezdí naprosto přesně. Stravování a ubytování (je-li nutné při malé rozloze území) se řeší prostřednictvím velmi husté restaurační (hotelové) sítě. Na rozdíl od Anglie zatím neexistuje prováděcí „manuál“, jakým je pro anglické inspektory „Handbook for the Inspection of Schools“. Ten má být vytvořen po doladění a „usazení“ práce nového inspekčního systému. Zatím se to řeší interními pokyny a školením inspektorů (začátkem každého školního roku proběhne třídení inspektorů podle jednotlivých kategorií). **Vlastní týmové inspekce probíhají na školách od poloviny září do poloviny června.** Po zbytek školního roku se píše souhrnné zprávy o stavu školství, konají se školení a instruktáže inspektorů k provádění inspekcí. Inspektoři mají totiž stejné prázdniny jako žáci a učitelé, včetně řady dní tzv. „vedlejších“ prázdnin. Platy inspektorů jsou odstupňovány podle jednotlivých stupňů škol (vzestupně) a druhu „úřadu inspektora“. Jsou dány nikoliv třídou a stupněm, ale v dekretu uvedeným rozpětím. **Jsou vyšší než platy ředitelů škol odpovídajícího typu, na nichž inspektoři inspekují.**

Inspektoři ve vztahu ke školám ani veřejnosti nepůsobí v poradenské funkci. Ta v belgickém systému náleží PMS centřům (pedagogicko-medicínský servis), která kromě poslání odpovídajícího našim pedagogicko-psychologickým poradnám plní také roli poradenství pro školy a školská zařízení i veřejnost.

Podmínky pro přijetí do „úřadu inspektora“

Podrobnosti o přijímání inspektorů jsou zakotveny v dekretu z roku 1991. Na základě oznámení „o uvolnění inspektorského úřadu“ pro určitý typ a stupeň školy (případně aprobaci anebo specializaci) v Belgickém věstníku

se může uchazeč přihlásit ke zkoušce, pokud splňuje (kromě podmínek kvalifikačních) následující podmínky:

1. musí být občanem členského státu Evropské unie, případně mu může být udělena výjimka;
2. musí být mravně bezúhonný, což dokládá osvědčením, které není starší než tři měsíce;
3. nesmí být zbaven politických a občanských práv;
4. musí mít za sebou alespoň 10 let pedagogické praxe na příslušném typu školy.

K přihlášce musí být přiložen životopis s uvedením údajů o tom, jak kandidát rozšiřoval a prohluboval své pedagogické znalosti a schopnosti a odborné didaktické vědomosti.

Přijímací zkouška se skládá ze dvou částí:

- I. Písemná část; při níž uchazeč musí zpracovat didaktický námět.
- II. Ústní část se skládá:

- a) z rozhovoru, z něhož musí být zřejmé, zda má kandidát požadované **charakterové vlastnosti, potřebné nadání a profesionální znalosti, vážnost a zodpovědnost potřebnou pro úřad inspektora**; kromě toho musí z rozhovoru vyplynout do jaké hloubky ovládá současnou pedagogickou problematiku;
- b) z rozhovoru o řešení některého administrativního problému na základě platných zákonných a správních ustanovení daných zákony a dekrety;
- c) z posouzení některého simulovaného didaktického problému.

Dekret dále specifikuje požadavky na uchazeče o místa inspektorů-koordinátorů a generálních inspektorů. Také tato místa se po „uprázdnění“ obsazují na základě výběrového řízení komisí, jejíž složení je dáno rovněž dekretem. Předsedajícím je nejbližší vyšší nadřízený vzhledem k obsazované funkci. Například pro úřad inspektora-koordinátora základních škol jsou požadavky na uchazeče následující:

- být nastálo jmenován inspektorem pro základní školy,
- zastávat tento úřad na plný úvazek,
- vykonávat úřad alespoň tři roky,
- svou přihlášku odeslat doporučeným dopisem do stanoveného termínu (termín je dán po služební linii spolu s oznámením o uvolněném úřadu).

Dekret také podrobně a přesně stanovuje složení výběrových komisí pro konkrétní inspektorské úřady a směrnice pro jejich činnost.

3. Servis pro rozvoj vzdělávání v Belgii, jeho postavení ve školském systému a jeho úkoly

3.1 Postavení Servisu

Servis pro rozvoj vzdělávání byl jako instituce zřízen 17. července 1991 zákonem jako servis pro inspekci a poradenství. Je jedním ze tří pilířů školské soustavy v Belgii, vedle ministerstva školství a školní inspekce.

V čele instituce stojí ředitel servisu, který je přímo podřízen, podobně jako všeobecný generální inspektor, ministrowi školství Vlámského společenství. **Stejně jako u inspektorů se místo ředitele i zaměstnanců servisu obsazuje po jeho „uvolnění“ na základě zkoušky. Odborní pracovníci jsou zásadně bývalí učitelé z různých stupňů a typů škol a mají statut „poradce ministra“.** Je jich poměrně málo. Celý Úřad včetně ředitele a nezbytných administrativních pracovníků čítá 21 osob. Jejich počet a skladbu odborností a zaměření, podobně jako pro státní školní inspekci, stanovuje dekret.

Zmiňovaný zákon odráží jisté názory na kvalitu a řízení kvality, v nichž je zahrnut jako celek také Servis pro rozvoj vzdělávání poradenstvím a „vnitřním“ servisem výcviku inspekce. Servis musí podporovat vyšší vzdělávací kvalitu, a to **poradenským servisem vůči ministerstvu a servisem výcviku vůči inspekci.** Obě tyto služby jsou tak na úrovni řízení a správy škol spojeny do jedné instituce, neboť jsou chápány jako komplementární. **Servis poskytuje inspekci měřítka a nástroje potřebné k plnění jejich úkolů.**

Poradenství (Servis ministerstvu, PMS centra školám) se stává prostředkem nápravy vlastní vzdělávací sítě. Vnitřní servis výcviku smí být organizován úřady nebo vzdělávací sítí. Školy samy o sobě — jako školy a organizace jsou rovněž způsobilé přispět ke vzdělávací kvalitě.

Úlohy inspekce a poradenství jsou ale v samotném školském systému odděleny. Evaluaci provádí státní školní inspekce, která však vůči školám nemá poradenskou funkci. Poradenství vůči výchovně vzdělávacím subjektům vykonávají tzv. PMS centra. Zákon vymezující inspekci reprezentuje autoritu dohledu nad kvalitou vzdělávání. Je to také dohled (kontrola), který podmiňuje snahu škol učení objektivizovat.

Za situace, kdy v zemi neexistují samostatná výzkumná pedagogická pracoviště mimo vysoké školy, slouží servis také jako koordinační instituce pro koordinování výzkumné činnosti s cílem využít výsledků této činnosti pro řízený rozvoj vzdělávání. O to se ucházejí odborná vědecko-pedagogická a odborná pracoviště vysokých škol.

3.2 Úkoly Servisu pro rozvoj vzdělávání

Zákony určují následující úkoly Servisu pro rozvoj vzdělávání:

- I. formulace návrhů na objektivizaci pohledu na učení (standardizace vzdělávání);
- II. příprava nástrojů rozvoje a analýzy řádného prověření škol, mezi jiným také zjišťování, jak rychle usilují o objektivizování učení;
- III. rozvoj metod koncipování kurikula a vzdělávacích programů, mezi jiným užitím pracovního popisu ve zprávě;
- IV. zaškolení a další výcvik pracovníků inspekce.

Servis pro rozvoj vzdělávání sám o sobě nevede žádný experimentálně-vědecký výzkum, ale může dávat podněty k vědeckému výzkumu, který může být využit ke zkvalitnění vzdělávání. Jeho prostřednictvím se zadávají grantové úkoly.

3.3 Závěrečné postřehy a problémy týkající se Servisu

Všichni neadministrativní zaměstnanci Servisu jsou bývalí učitelé, někteří (ředitel a 6 poradců) mají „definitivu po přijímací proceduře“, další pak jsou tzv. pracovníci s dočasným pracovním poměrem — na dva roky. Důvodem je snaha mít neustálý kontakt se vzdělávací realitou. Celkem má ústav (kromě ředitele) 21 pracovníků, z nichž dva jsou administrativními silami, 3 se specializují na vyšší školy, 7 na střední školy a 4 pracovníci na školy základní.

Servis je jediný centrální pedagogický odborný ústav v zemi, byl založen spolu s novou inspekcí v roce 1991. Zatímco inspektoři nyní kontrolují školy (kvalitu) jako celek, byla předtím inspekce zaměřena na učitele a jednotlivé předměty. Servis se považuje za třetí pilíř školství.

Za hlavní úkoly Servisu je v současnosti považována organizace tvorby tzv. minimálních standardů, návrhy pro Vlámskou vzdělávací radu, dále metody tvorby kurikula; měly by být vytvářeny podklady pro inspekci, ale tento úkol vážne; a konečně vytváření návrhů na přijímání inspektorů. Každým rokem připravuje Servis třídenní soustředění pro inspektory (mimo Brusel). I když je snaha rozšířit počty pracovníků Servisu, „Dekret“ uvádí počty, které nelze překročit.

Servis má plán práce, který však musí být flexibilní. Hlavní úkol „minimální standardy“ bude hotov v roce 2000. Standardy mají učinit ze základních škol co nejvíce všeobecné, aby se posunulo rozhodování dětí o dalším studiu do vyššího věku. Rozdíly mezi školami jsou značné, není jednoduché jejich úroveň srovnat. Jediným řešením je mít nejdříve jednotné osnovy (to již existuje), poté jednotné standardy a posléze jednotné zkoušky. I když se

zatím mezi učiteli ve Flandrech neprojevuje velké nadšení, díky osvětě se začíná situace měnit. Lidé chápou, že pro děti, školy, ale i učitele je kvůli prostupnosti jednotlivými stupni škol důležitý evaluační vhlad, zatímco učitelé mají až příliš velkou volnost, která vychází z dosavadních tradic.

Počítá se s minimálními standardy i pro vyšší školy (ale pouze pro tříleté — krátké, zaměřené na praktické obory).

Autor zpracoval příspěvek na základě písemných podkladů a ústních informací při pracovní stáži v roce 1994 od pana Laurenta Osaera, poradce ze Servisu pro rozvoj vzdělávání se sídlem v Bruselu.

POMYKAL, R.: Poznatky z řízení školství v Belgii. Pedagogická orientace 1997, 3, s. 80–92, ISSN 1211–4669.

Adresa autora: RNDr. Rudolf Pomykal, Zlín