

Výzkumná sdělení

Hodnotové orientace mládeže v dobách sociální změny

Hans Merkens

Uveřejňujeme text přednesený prof. Merkensem 20. listopadu 1997 na semináři, který pořádala Česká pedagogická společnost ve spolupráci s Pedagogickou fakultou UK v Praze.

Speciální sociální status mládeže a dětství popisuje v civilizačně-teoretické nebo sociálně-historické perspektivě například Aries (1975), De-Mause (1977), Shorter (1977) a Mitterauer (1986). V psychologii a v sociologii má výzkum socializačních procesů v dětství a v mládí velkou tradici. Přitom stojí proti sobě dvě různá pojetí. V prvním pojetí se chápe mládí jako údobí, ve kterém se uskutečňuje přechod od dětství k dospělosti. Ve druhém pojetí se mládí chápe jako samostatná fáze v lidském životě, která neslouží pouze přechodu, ale vede k vyjádření něčeho samostatného. Jedním z nejdůležitějších závěrů o mládeži je -- nezávisle na těchto rozdílech -- poznání, že došlo v posledních 40 letech u mládeže ke značným změnám, a to jak v době tak v obsahu toho, co se týká jejích očekávání a úkolů. Proto se nelze divit, že se mládež principiálně nazírá jako skupina zvláště citlivá na změny v makrosociálním prostředí a volí se proto jako předmět výzkumů, chceme-li zjistit působení procesů sociálních změn.

Výzkumy provedené v Německu po sjednocení měly některé deziluzionizující výsledky, protože se nepotvrdily některé očekávané rozdíly mezi východo- a západoněmeckou mládeží (Schefold a Hornstein, 1993). V mezinárodních srovnávacích studiích se sice objevily rozdíly (Zinnecker a Molnar, 1988; Merkens, 1996), ale je otázka, jak byly objasněny, případně nakolik šlo u těchto výsledků o jevy, které způsobil například druh nástrojů nebo složení vzorků. Proto si musíme znovu položit otázku, zda jsou rozdíly mezi mládeží z různých industriálních společností a zda dosavadní výzkum, zvláště

v Německu, tyto rozdíly nepostihl proto, že výzkumné prostředky nebyly přiměřené nebo dostatečně validní. Možná tkvěl jeden z důvodů v tom, že výzkumné prostředky nebraly dostatečně v úvahu souvislost makro- a mikrosociálních kontextů. Jiný důvod mohl být v tom, že rozdílné sociální prostředí ovlivňuje u dětí a mládeže rozdílné hodnoty a postoje a variance v rámci vzorků překryla varianci mezi vzorky, neboť uvnitř zemí zařazených do tohoto výzkumu byly právě též sociální rozdíly. Možná byla hlavní příčina v tom, že Já mládeže bylo pojímáno jako černá skříňka a zkoumaly se pouze její reakce. To vede k výsledné úvaze, že reakce mládeže byly pouze popsány a z nich byl vyvozen závěr o sociální změně. Je proto třeba doporučit, abychom při otázce o možné souvislosti mezi sociální změnou a hodnotovými představami mládeže postupovali opatrně.

1. Mládež

Mládí se chápe jako přechodné údobí od dětství k dospělosti. Cílem je opustit status dítěte a dosáhnout statusu dospělého. Obdobně však jako dětství se mládí nenazírá pouze jako status, který se liší od statusu dospělého. Mládí je spíše konstruktem s vlastními znaky (Quvortrup, 1994; Honig, 1995). Především v moderní industrializované západní společnosti s měšťanskými podmínkami růstu dětí a mládeže se v mládí mění životní perspektiva z partikulární — nezaměnitelný člen rodiny — na univerzálnější zkušenost — poznání obecných a typických sociálních vztahů. Současně probíhají v mládí procesy individualizace a integrace (Hurrelmann, 1994). Tyto dva procesy s cíli na první pohled rozdílnými musí mládež projít současně.

V dřívějších socialistických společnostech s jinou organizací rozvoje v mládí — do tohoto procesu bylo zapojeno více institucí — a s kolektivnějším zaměřením ve veřejné výchově i v každodenním životě mohly děti získat jiné zkušenosti. Základní představou bylo, že integrační proces byl dominantní a v jeho rámci se pak mohla uskutečňovat také individualizace. Mládež, která je v r. 1997/98 ve stáří mezi 14–16 lety, má z dětství některé zkušenosti s takovou organizací výchovy.

Má-li se dosáhnout cílů individualizace a integrace, musí se v mládí splnit některé vývojové úkoly. Za nejdůležitější lze v profesním vývoji, při přípravě přechodu do zaměstnání, a v sociálním vývoji označit dvě dimenze:

- vývoj a stabilizace hodnotového systému,
- dosažení vlastní domácnosti na konci mládí.

Utváření vlastního Já můžeme vidět jako výsledek, ve kterém se tyto cíle dosahují.

Nejdůležitější zdroje mládeže jsou kulturní kapitál (Bourdieu, 1982) a sociální kapitál (Coleman, 1990), který si během dětství a mládí nashromáždí. U obou druhů kapitálu je kromě toho důležité, z jakých zdrojů může mládež v rodině a ve škole čerpat. V rámci sociálního kapitálu se přitom bere v úvahu schopnost dosahovat společně dílčí cíle aktivizací sociálních vztahů ve skupinách i mezi nimi. Sampson a Laub (1993) se domnívají, že tento druh kapitálu posiluje autonomii, čímž rozumí zdroj, který může člověka v obtížných situacích aktivizovat (Braithwaite, 1989). Důležité instituce, které mohou podpořit tvorbu tohoto kapitálu, jsou rodina a škola (Bourdieu, 1982; Coleman, 1990; Merkens, 1993). Zvláště tam, kde je možnost volby školy, existuje mezi školou a rodinou mezosystém (Bronfenbrenner, 1976). Kromě toho leží škola a rodina v jednom sociálním prostředí. Toto prostředí se musí rekonstruovat, mají-li být změřeny vlivy kontextuálně a nikoliv pouze v makrosociální společenské rovině.

2. Sociální změna

Mají-li být sociální proměny nazírány jako pokrokový proces a nejedná-li se jen o dramatickou událost, která vedla ke změně hospodářského a společenského systému, musí být taková změna dokumentována. K tomu používáme především výběr indikátorů, s jejichž pomocí se proces může uskutečnit. Předpoklad, že dané indikátory postačí, může být ovšem mylný. V druhé řadě je žádoucí postihnout dojmy, které mají lidé z těchto událostí. Nezanedbatelný je i popis konkrétních zkušeností, kterých lidé v tomto procesu nabyli. Tato rozlišení se mohou jevit na první pohled vyumělkovaná, a proto je dále blíže popíšeme.

Je samozřejmé, že sama sociální změna musí být dokumentována. Nabízí se tu řada indikátorů, které jsou však závislé na tom, jaká otázka se zkoumá. Speciálně u mládeže jsou z hlediska vývojových úkolů, které jsou výše popsány, zajímavé šance, které má při změně v profesním systému. Proto se na prvním místě nabízí zvolit indikátory nezaměstnanost a nezaměstnanost mládeže. Vedle toho je pro ni důležité, jakým směrem se v profesním systému vyvíjí potřeba kvalifikace. Indikátory tohoto druhu závisí přirozeně na vývoji v profesním systému. K tomu by měly být připojeny indikátory umožňující obsáhnout hospodářské trendy. Jsou to hrubý domácí produkt, údaje o produktivitě, zřizování podniků, konkursy atd. Důležitý je především vývoj odvětví a představa o trendech, jako např. význam agrárního sektoru, průmyslového sektoru a sektoru služeb. Zvláště významný je vývoj cen a příjmů. Tímto způsobem lze obsáhnout ekonomickou sféru.

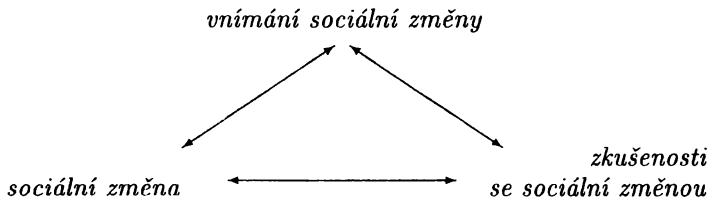
Sociální změna se však odehrává také v sociální oblasti, např. změnou

kriminality, přistěhovalectvím, vnitřní migrací, změnami vzdělávacího systému, změnami v systému sociálního zabezpečení, speciálně pro mládež nabídkou volného času atd. Vedle otázek jistoty v sociálním prostředí hrají zde tedy velkou úlohu také problémy jistoty v sociální sféře.

V rovině vnímání je zajímavé, jak sama mládež vidí vývoj vzhledem k uvedeným indikátorům. Skutečnost, že jde o změnu, nemusí totiž mládež vůbec vnímat. Na tomto poli mají velký význam média a jejich zpravodajství, neboť tematizace určitých problémů, případně jejich rozvíjení v médiích významně zvyšuje pravděpodobnost jejich vnímání. Zde hraje roli také hodnocení. Dojde například ke srovnávání se sousedy, s jinými mladými lidmi, s vlastní minulostí nebo s určitou skupinou?

Ve třetí rovině vyvolávají zájem vlastní zkušenosti, např. s námahou mladých lidí o vzdělávací nebo pracovní místo nebo zkušenosti s tím, že někdo v rodině je nezaměstnaný a má pak velké potíže se získáváním pracovního místa.

Sociální změna se v těchto různých rovinách projevuje rozmanitě. Objektivní změna probíhá tak řečeno za zády lidí. Je zjevná nejprve v dokumentaci. Zkušenosti jsou naopak konkrétní. Vnímání pak závisí jak na zkušenostech, tak na způsobu dokumentace.



Obrázek 1: Vztah mezi sociální změnou, jejím vnímáním a zkušeností s ní

Mezi těmito třemi vrcholy existuje vzájemný vztah, neboť sociální změna je konečně ovlivněna zkušenostmi s ní i jejím vnímáním. Přitom může jít o komplexní procesy. Tak může současné vnímání nezaměstnanosti a pohybu cizinců vést k distanci k cizincům. Vzniká nová změna v sociální oblasti, kterou pak opět můžeme dokumentovat.

V konečném důsledku můžeme sociální změnu nazírat jako příčinu sociálního tlaku. Alespoň ti, kteří v tomto procesu ztrácejí, ji budou takto vidět. Proto zaveďme nadále místo ekonomického tlaku, jak ho popisuje Elder, pojem tlak sociální. Sociální tlak chápeme přitom jako kategorii, která zahrnuje i tlak ekonomický.

Mládež je především ve svém blízkém okolí ovlivněna vjemy a zkušenostmi sociální změny. Proto je třeba při výzkumu mládeže doplňkově usku-

tečnit sondu rodičů. Rodiče vnášejí do konkrétních interakcí s mládeží své názory a zkušenosti. Tak ovlivňují i její vnímání. Kromě toho se sami konfrontují se sociální změnou, kterou mohou prožívat jako tísnivou a omezující a která může měnit jejich každodenní chování. Ptáme-li se mládeže, můžeme zjistit vedle jejich zkušeností a vjemů i její reakce na sociální změnu. Takové reakce lze zjistit jak u jejich životních perspektiv, tak u jejich postojů k menšinám a u jejich hodnocení. Můžeme to doložit výzkumem v Berlíně:

Vnímání možné dramatičnosti sociální změny můžeme zkoumat obavami z budoucnosti. Ukazuje se, že tyto obavy z budoucnosti ve východo- a středoevropských zemích narůstají.

Tab. 1: *Obavy z budoucnosti východo- a středoevropské školní mládeže*

	Moskva	Západní Berlín	Východní Berlín	Frankfurt	Varšava	Praha
Nezaměstnanost						
1992	2,1	1,9	1,7	1,7	1,6	2,2
1993	2,1	1,9	1,7	1,7	1,6	2,4
1994	1,7	1,7	1,6	1,5	1,7	2,5
Osobní obavy						
1992	4,1	4,1	3,6	3,8	3,3	4,3
1993	4,2	4,2	3,7	3,7	3,3	4,6
1994	3,6	3,7	3,5	3,4	3,4	4,7
Obavy z budoucnosti						
1992	8,1	9,5	9,3	9,8	9,0	10,1
1993	8,0	8,8	8,7	8,7	9,1	10,1
1994	8,6	8,7	8,5	8,4	9,5	10,2

Vzorky nejsou reprezentativní. Výsledky proto nepřipouštějí závěry o jednotlivých zemích. Přesto jsou tendence vyjádřené ve výsledcích překvapivé. Všeobecné obavy z budoucnosti v německých vzorcích po 3 údobí narůstají. Zde bychom mohli připojit i výsledky pilotní studie, která se uskutečnila na přelomu let 1990/91 ve Východním a Západním Berlíně. Potvrzuje tuto tendenci. Ve Varšavě a v Moskvě je naopak opačná tendence a v Praze se principiálně nic nemění. Zde jsou obavy z budoucnosti konstantně nejnižší. Osobní obavy jsou naopak v Praze na ústupu, v Moskvě, v Západním Berlíně a ve Frankfurtu lehce narůstají, ve Východním Berlíně a ve Varšavě jsou konstantní. Všeobecně jsou však ve všech vzorcích větší než obecné obavy z budoucnosti. Pro různé východo- a středoevropské vzorky se tak nedá objevit žádný jednotný vzor identifikace školní mládeže s procesy sociální změny. Jak obecné obavy z budoucnosti, tak konkrétní osobní obavy se vyvíjejí s podobnou tendencí a intenzitou v nejrozmanitějších mís-

tech. Tím se výše formulovaná teze stala přinejmenším pochybnou: Je přece možný i takový výklad, že vývoj v různých zemích probíhá tak rozdílně, že různé vnímání sociální změny je jen přirozeným důsledkem. Především v Praze se rýsuje ve srovnání s jinými místy klidnější vnímání budoucnosti u školní mládeže. Naopak osobní obavy vykazují ve všech ostatních místech v r. 1994 velmi vysokou hodnotu.

3. Hodnoty

Hodnoty a postoje — oba pojmy se nadále používají jako synonyma, protože z hlediska předmětu našeho pozorování nelze prokázat užitečnost jejich stálého rozlišování. Jejich spojení má i tu přednost, že pojem hodnota může být při jeho operacionalizaci změněn na postoj. Vzhledem k tématu mé přednášky to znamená zúžení na cílový aspekt, tj. otázka se zaměřuje k tomu, zda lze pozorovat změny hodnotových představ, které jsou ovlivňovány rizikovými faktory.

Pro pedagogiku jsou hodnoty ústřední kategorií jak při konstituování zkoumané praxe, tak jejího výzkumu. Z hlediska praxe platí tato teze proto, že hodnotový vztah je jedním z kritérií, pomocí něhož odlišujeme výchovu od ostatních každodenních činností. Výzkum pak musí mít na zřeteli právě tento hodnotový vztah, aby mohl rozlišit výchovu od ostatních procesů. Tím, že výchova implikuje otázku „k čemu“, je takovýto vztah přirozený a je takto přijímán též i zástupci empirické pedagogiky (srov. např. Brezinka, 1969). Taková má výchova být a je nedostatečná, pokud není jasné, kterých hodnot se týká.

Protože lidé jednájí v interakcích, může teprve vztah hodnoty k jednání objasnit, proč výše uvedené tvrzení je pro pedagogiku závažné. Jednání předpokládá podle Schütze (1974) předběžný plán na základě výběrového rozhodnutí. Hodnoty se mnohdy nazírají jako jedno z kritérií, které spolupůsobí při předběžném návrhu jednání. Hodnotová hlediska mohou „zdůvodnit volbu prostředků a účelů“ (Luhmann, 1985, s. 279). Hodnoty jsou stylizovaná očekávání, „k nimž se můžeme obecně hlásit, i když okamžitě nebo vůbec nedojde k odpovídajícímu výsledku“ (Luhmann, 1973, s. 36). Z tohoto hlediska můžeme hodnotami obecně předznamenat stav a výsledky alternativ našeho jednání. Tím nemyslíme, že by hodnoty kauzálně ovlivňovaly jednání, ale poukážeme pouze na spojitost, že hodnoty mohou ovlivnit jednání, pokud můžeme volit ze dvou nebo více alternativ (srov. Jaufmann a Kistler, 1992).

Inglehart (1977) ukázal sociální změnu jako změnu hodnot od materialismu k postmaterialismu v analogii s hierarchií potřeb. Tato forma sociální

změny není spjata s odpovídajícími kritickými jevy v hospodářském systému, ale s nároky na vzdělání.

3.1 Postoj k práci

Dnes je srovnávání středních hodnot oblíbenou metodou empirického sociálního výzkumu. Předpokládá se však identické chápání zkoumaného konstruktů u dotazovaných. Je však otázka, zda můžeme u jednotlivých sond v různých letech předpokládat takovéto společné východisko. Představa o práci se mohla změnit. Tendence středních hodnot ve Východním Berlíně a zvláště pohyb posledních středních hodnot v Západním Berlíně nevylučují takovýto přístup. Zatím co srovnávání středních hodnot, pokud se dá zjistit určitá tendence, vedou k představě kontinuální změny, můžeme tušit i diskontinuální změnu představ. Dochází k ní vždy, když se změni významy konstruktů. Můžeme to zjistit pomocí faktorové analýzy. Jde o metodu, pomocí které se dá zjistit, zda se při zodpovězení různých položek dá odkrýt něco jako kognitivní karta, která vede k tomu, že různé položky jsou zodpovězeny v obdobné tendenci. Informace k této otázce jsou v tabulce 2.

Výsledky tabulky 2 tak ukazují neočekávaný jednotný vzor, když se dotazujeme školní mládeže v různých zemích na jejich postoj k práci. Z hlediska konstantnosti je zajímavý, i když tam sice ve druhém roce dochází k odchylce, avšak v prvním a ve třetím roce se ukazují identická řešení: Západní Berlín. Zvláště výrazný je však výsledek ve Východním Berlíně, kde se ve třetím roce objevuje vzorek Západního Berlína. Praha leží mezi tím, avšak ve třetím roce vykazuje také tendenci ve směru Západního Berlína. Rýsuje se tak diskontinuita ve významu práce ve Východním Berlíně stejně jako v Praze. Oproti tomu je vzorek Západního Berlína stabilní. Tím se potvrzují domněnky formulované ve výchozí tezi týkající se strukturální změny významu práce, na které se však nevyskytuje žádný nárůst obav z budoucnosti v době výzkumu.

Tato formální úvaha vyžaduje přirozeně obsahové doplnění. Začněme přitom se západoberlínským řešením z let 1992–1994. Západoberlínská mládež interpretuje práci jako prostředek, který umožňuje řádný život, dává životu smysl, poskytuje vážnost, může člověku dopomoci k penězům a k dobrému výdělku. Toto jsou položky, ležící v prvním faktoru, seřazeny podle sčítání v r. 1994. V tom se projevuje dvojí chápání práce, které se vyvinulo jako charakteristické pro západní kapitalistické společnosti s instrumentálním aspektem a současně s možností získat sociální status. Kombinace peněz a sociálního statusu spjatá s normováním životního způsobu je to typické, co se od práce očekává. Tento faktor objasňuje v r. 1994 32,1 % variance.

Tab. 2: *Obavy z budoucnosti u východo- a středoevropské školní mládeže*

Západní Berlín									
	1992			1993			1994		
	Fak 1	Fak 2	Fak 3	Fak 1	Fak 2	Fak 3	Fak 1	Fak 2	Fak 3
Život bez smyslu	0,69			0,82			0,74		
Žádné peníze	0,61			0,66			0,63		
Štěstí bez práce		0,55				-0,52		0,69	
Řádný život	0,63			0,78			0,77		
Hobby		0,62			0,82			0,60	
Dobry výdělek	0,68					0,70	0,52		
Sklony		0,74			0,82			0,66	
Úspěch v povolání	0,67						0,64		

Východní Berlín									
	1992			1993			1994		
	Fak 1	Fak 2	Fak 3	Fak 1	Fak 2	Fak 3	Fak 1	Fak 2	Fak 3
Život bez smyslu	0,68			0,76			0,68		
Žádné peníze	0,54			0,55			0,64		
Štěstí bez práce	-0,64			-0,69				0,58	
Řádný život	0,57			0,61			0,69		
Hobby			0,69			0,79		0,65	
Dobry výdělek		0,81			0,82		0,56		
Sklony			0,75			0,84		0,70	
Úspěch v povolání		0,81			0,74		0,66		

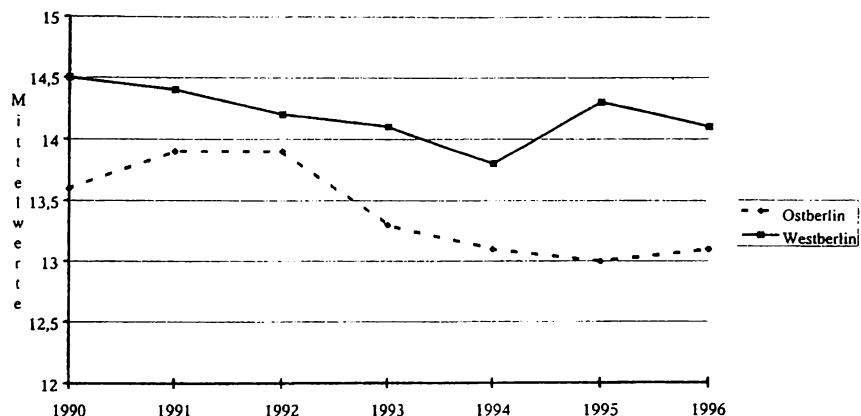
Praha									
	1992			1993			1994		
	Fak 1	Fak 2	Fak 3	Fak 1	Fak 2	Fak 3	Fak 1	Fak 2	Fak 3
Život bez smyslu	0,73			0,77			0,65		
Žádné peníze				0,62			0,61		
Štěstí bez práce	-0,53				0,76			0,71	
Řádný život	0,69			0,71			0,56		
Hobby			0,72			0,63		0,62	
Dobry výdělek		0,84			0,64				
Sklony			0,78			0,80			
Úspěch v povolání			0,70			0,61		0,60	

Druhý faktor, který symbolizuje jiný význam práce, je zastoupen položkami, že i bez práce je možno být šťastný, že je žádoucí práce zajímavá a odpovídající vlastním sklonům, že se musí vedle práce najít dost času i pro vlastní hobby. V něm je zahrnuta touha po naplněném životě. Zde je dosaženo také u jednotlivých položek vyššího souhlasu. Tento faktor objasňuje 17,2 % variance. Můžeme ho vyložit jako očekávání nějaké jiné práce. Tím, že zde přistupuje položka Hobby, je jasné, že zahrnuje obsažnější pole činností než první faktor, který můžeme z tohoto hlediska vyložit jako pohled do reality. V r. 1994 je situace identická co do počtu faktorů i položek, které na jednotlivé faktory připadají, malý posun je pouze v řazení položek co do jejich výšky. Z toho můžeme vyvodit, že se význam práce v letech 1991–1994 změnil jen nepodstatně. V roce 1993 byl sice poněkud odlišný výsledek, který zde však nechceme dále rozvádět, protože hlavní položky prvního faktoru se i v tomto roce zachovaly.

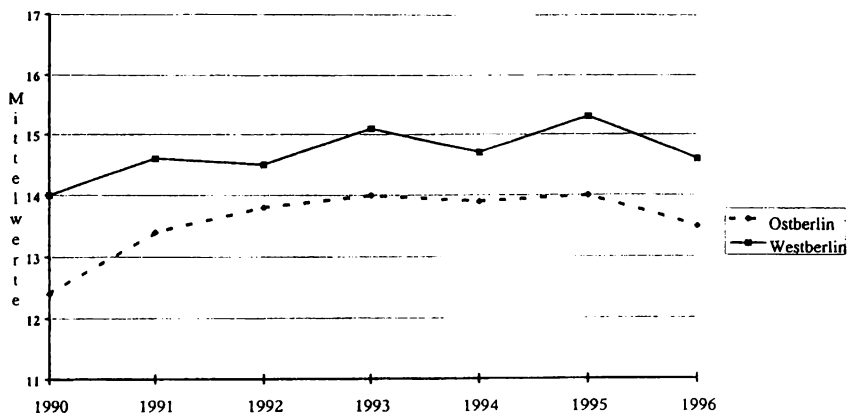
Počáteční řešení ve Východním Berlíně se liší tím, že u prvního faktoru vystupují takové názory, že bez práce by byl život bezsmyslný, že umožňuje řádný život, že nelze být bez ní šťastný a že bez ní se nejde dostat k penězům. V tomto případě je nejdůležitější připojení položky, že bez práce nemůžeme být šťastni — negativní aspekt ukazuje, že tuto položku musíme takto interpretovat. Kromě toho chybějí obě položky o životním úspěchu a o dobrém výdělků. Přitom je zřetelný názor na práci, který ozřejmuje humanitní nárok na práci. Práce se vykládá spíše ve smyslu naplnění života. Vzhledem ke zbývajícím položkám nebyla řešení jednotná. Ve většině sond se projevuje určité rozštěpení na dva faktory, kdy jsou jednou akcentovány položky výdělků a pracovního úspěchu a podruhé položky hobby a sklonů.

Pro pochopení procesu přestavby v bývalých socialistických zemích je žádoucí srovnání výsledků v bodu měření 1 a 3. Nyní se již faktorová struktura, zvláště v prvním faktoru, vyrovnala se západoberlínskou. Přitom je zjevná změna významu práce od humanitního chápání k instrumentálnímu. Obsahově se to dá interpretovat podle výsledků z r. 1991 tak, že v bývalých komunistických zemích polytechnická výchova a vzdělávání vtiskly ve vztahu k práci povědomí, které stavělo do centra humanitní hodnotu práce. Nakolik byl tento typ práce také ve společenské praxi, nelze na základě sond, které mám k dispozici, posoudit. Je překvapivé, jak rychle se toto hodnocení práce v místech našeho výzkumu z bývalých socialistických zemí změnilo.

V dnešní situaci je význam práce dotazovanou mládeží na většině zde uváděných míst interpretován spíše ve smyslu určitého majetku, jak to bylo vyloženo na počátku této přednášky. Poznali jsme, že práce ovlivňuje v rozhodující míře životní způsob a je přitom provázána touhou po určité jiné činnosti, případně po jiném typu práce, jak je to příznačné i pro Západní



Obrázek 2: Instrumentální postoj k práci



Obrázek 3: Integrovaný postoj k práci

Berlín. Přitom je třeba poznamenat, že se s oběma položkami, ve kterých jsou zmíněny náklonnost i hobby, spojuje pojetí, že i bez práce je možno být šťastný. Hodnota práce se rozhodujícím způsobem změnila. K tomu ještě přistupuje ta skutečnost, že do prvního faktoru v počtu případů přistupují položky úspěchu v povolání a dobrého výdělku. Názor na práci je tedy v r. 1994 s výjimkou Varšavy spojen s instrumentálním významem.

Principiálně můžeme rozeznat dva rozdílné postoje k práci: heslovitě řečeno — pracujeme, abychom žili, anebo žijeme, abychom pracovali. Na obě varianty byla mládež dotázána: První označujeme jako instrumentální postoj k práci, druhý jako integrovaný, tj. humánní postoj k práci. K tomu byly vytvořeny tyto indexy.

Pro instrumentální postoj k práci byly stanoveny tyto indexy (hodnotové stupně 6–24; 6 nejvyšší míra souhlasu, 24 největší distance):

- Hlavní věc je mít práci, při které se velmi dobře vydělá.
- V životě jde o dobré vztahy.
- Bez práce se stěží přijde k penězům.
- V životě jde o peníze.
- V životě jde o to naučit se podřídit.
- Hlavní je, že se v povolání k něčemu přijde.

Druhý index — integrovaný postoj k práci — zahrnuje sedm položek (hodnotové stupně 7–28; nejvyšší stupeň souhlasu 7, největší distance 28):

- V životě jde o práci, která těší.
- V životě jde o harmonický rodinný život.
- V životě jde o to udělat něco společensky užitečného.
- V životě jde o to mnoho vědět a dovést.
- Bez práce by byl život jistě beze smyslu.
- Potřebujeme práci k řádnému životu.
- Hlavní věc je mít zajímavou činnost.

Instrumentální postoj k práci je v průměru akceptován nevalně, avšak ve východní části města spíše než v části západní. Počáteční diskrepance se sice do r. 1992 snížila, avšak v následujících letech opět stále rostla. Východoberlínská mládež přijímá práci spíše jako prostředek potřebný k životu. Přitom souhlasná tendence v průběhu výzkumu narůstala. Můžeme to chápat jako reakci na skutečnost, že se pracovní místa stala úzkým profilem. Tento první výsledek se dá komentovat tak, že když se z hlediska mládeže zvýšila hodnota pracovního místa, je též práce více akceptována.

Tento typ práce je ve Východním i Západním Berlíně přijímán nadprůměrně. Humánní kvalita práce je tak zcela doceňována. Původně bydleli stoupenci tohoto typu práce rovněž spíše ve Východním Berlíně. Do r. 1992

probíhalo vyrovnávání také v tomto směru, a pak došlo obdobně k rozlišení, i když ne tak zřetelnému jako při instrumentálním postoji k práci. Východoberlíntí dotazovaní akceptovali také tento typ práce spíše než západoberlíntí. Kromě toho je zajímavé, že souhlas mládeže z obou částí města má mírně návratnou tendenci.

Souhrnně můžeme konstatovat, že mládež z Východního Berlína má kladnější postoj k práci než západoberlíntská. Tento výsledek překapuje především proto, že skupina mládeže, která při instrumentálním postoji k práci v Západním Berlíně souhlasí, a to žáci hlavní školy, není ve východoberlíntském vzorku téměř zastoupena. K tomuto výsledku dochází proto, že mládež ze všech forem škol ve Východním Berlíně více souhlasí než mládež z odpovídajících forem škol v Berlíně Západním. To je výsledek, který se po všechny roky opakuje. Tradice NDR s polytechnickým vzděláváním a výchovou ve školách, ve které jsme viděli na počátku výzkumu rozhodující faktor této diference, pokračuje zřejmě v jiné podobě dále. Možná je to nová zkušenost s nezaměstnaností, která zvyšuje hodnotu práce. Tak lze možná také vysvětlit, že při instrumentálním postoji k práci v západoberlíntských vzorcích se dá též zjistit nárůst akceptace tohoto typu práce. Naopak akceptace humánní koncepce práce mírně ustupuje. To lze vysvětlit tím, že jde méně o obsah práce, když se stává práce úzkým profilem, než o to vůbec nějaké pracovní místo získat.

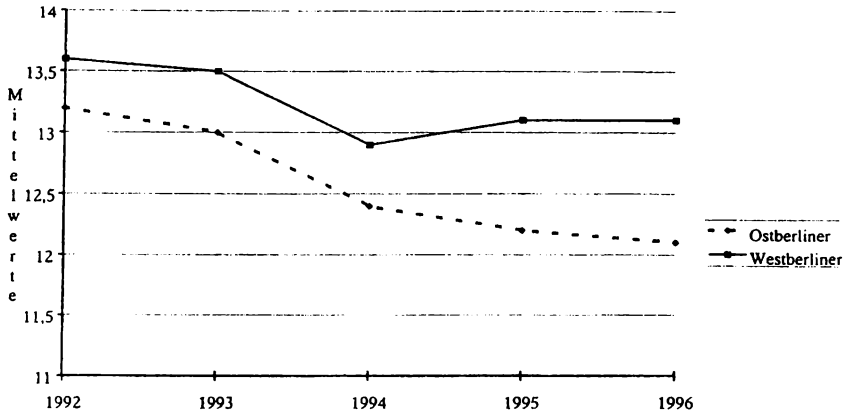
3.2 Distance k pokroku

Nakolik jde při výsledcích týkajících se postoje k práci o systematické spojitosti, lze zjistit pomocí dalšího indexu označeného jako distance k pokroku. K tomu byly připraveny tyto položky (hodnotově stupně 5–20, 5 jako nejvyšší souhlas a 20 nejnižší hodnota):

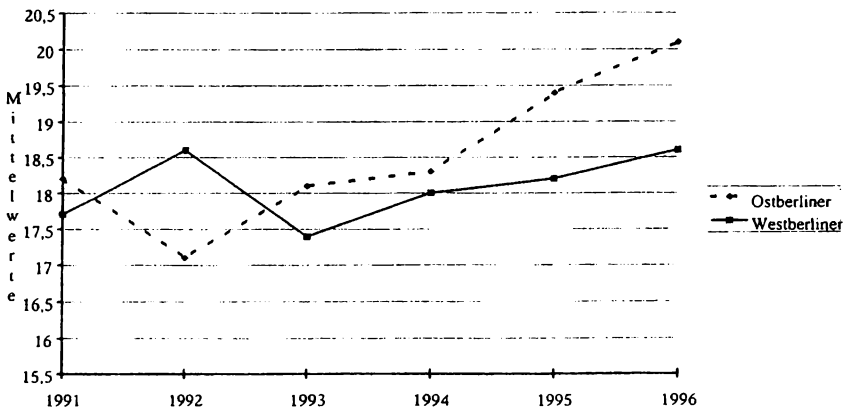
- Pro ochranu přírody musí každý něco udělat.
- Stále více techniky jen škodí.
- V životě jsou důležitější věci než blahobyt.
- Nepotřebujeme žádné atomové elektrárny.
- Co je dobré pro náš průmysl, není dobré pro nás.

Tento index nejvýrazněji reprezentuje postmaterialistický postoj. Odráží hlasy, které jdou od nepřátelství k technice až po ekologickou orientaci.

Průběh výsledků ukazuje — podle očekávání — podobnost s vývojem postoje k práci. S úbytkem pracovních míst a s rostoucí diskusí o nezaměstnanosti mládeže se stává postoj k technickému pokroku pozitivnější. To je zvláště zřetelné v západoberlíntském vzorku, kde byl největší pohyb. Na těchto výsledcích je zajímavé, že se tato změna v postoji projevuje na všech



Obrázek 5: Pravice



Obrázek 6: Levice

Tab. 3: *Hodnotové představy mládeže; tendence proti pokroku*

	1990	1991	1992	1993	1994	1995	1996
východ	9,5	9,3	8,9	9,4	9,9	9,7	9,9
západ	8,9	9,1	9,0	9,0	9,4	9,7	10,1

typech škol. Zdá se, jako by mládež stále více zmírňovala své výhrady k technice. Můžeme to chápat jako reakci na sociální změnu. Kromě toho stojí za pozornost, že původní rozdíl mezi mládeží z Východního a Západního Berlína — Východoberlíňané byli k technice pozitivnější — zmizel. Prakticky již není rozdíl mezi mládeží z obou částí města. Počáteční rozdíl můžeme vysvětlit tím, že NDR věnovala ve své výchově a vzdělávání více pozornosti technickému pokroku, než tomu bylo ve školách starých spolkových zemí. Pro úplnost se musíme zmínit o tom, že u všech tří zde uvedených indexů byl souhlas (postoj k práci), případně odmítnutí (tendence proti pokroku) u hochů větší než u dívek. Naskytá se obvyklý obraz, že hoši více akceptují práci a techniku než dívky. Vedle změn podmíněných časově je tak stabilní socializace podmíněná pohlavím, pokud jde o otázky tohoto druhu.

3.3 Politické postoje

Na základě hesel zjišťovaných na zdech domů jsme se od r. 1991 pokoušeli poznat politické postoje školní mládeže v pravo-levém spektru. Z toho mohly být utvořeny dva indexy. První index (levice) zahrnuje položky, které jsou spjaty s levicovou pozicí (hodnotové stupně 5–20; nejvyšší stupeň souhlasu 5 a nejnižší 20):

- levice dělá dobře
- ať Německo chcípne
- lepší levičák než pravicový šosák
- smrt fašistům
- pryč s býčím státem
- nacisty ven
- nikdy více Velkoněmecko

Druhý index zahrnuje položky opačné a je označen jako „pravice“:

- vůdce povel, my jdeme
- Německo je pravá budoucnost
- sraďte levičácké přádelníky
- Německo musí zůstat čisté.

S tímto indexem v dané podobě jsme mohli počítat teprve od r. 1992, neboť jedna z položek nebyla nedopatřením v r. 1991 zařazena do dotazníku. Díváme-li se na výsledky souhrnně, pak nedávají příčinu k nějakému velkému znepokojení. Při teoreticky očekávané střední hodnotě leží průměrné hodnoty všech vzorků a po všechna léta zřetelně pod touto hodnotou. Výsledkem této první bilance je zjištění, že pravicové postoje rezonují u většiny dotazované mládeže jak z Východního, tak ze Západního Berlína. Druhý postřeh za uplynulé 4 roky, po které se srovnávání mohlo uskutečňovat, je, že připravenost k zaujetí pravicových postojů je však poněkud větší ve Východním Berlíně než v Západním. Tento rozdíl platí po celou dobu našeho výzkumu. Potud jsou výsledky potvrzeny a zvláště u nacionalismu mohly být dokumentovány. Tyto výsledky dávají podnět k opatrnosti, i když nemůžeme nevidět, že pravicové postoje nacházejí celkem malý ohlas. Je však mírně narůstající skupina mládeže v obou částech Berlína, která souhlasí, tj. pravicové pozice mají tendenci posilovat.

Přihlédneme-li při této analýze k formám škol, budou rozdíly ještě patrnější. Až na jednotnou školu, kde se projevuje zpravidla průměrný rozdíl, jsou výrazné rozdíly mezi školní mládeží z Východního a Západního Berlína. Jestliže se střední hodnoty vzorků liší jen málo, je to dáno západoberlínskou mládeží z hlavních škol. Její větší počet v Západním Berlíně způsobuje, že se střední hodnoty vzorků přibližují. Přímo varovná je mimořádně vysoká průměrná hodnota pro část mládeže z hlavních škol ve Východním Berlíně v r. 1995. Hlavní škola je formou, jejíž žáci jsou pro pravicové smýšlení zvláště citliví. Dále je nápadné, že došlo mezi r. 1993 a 1994 ke zlomu v hodnocení. Zdá se, jako by nepřátelské reakce k cizincům v letech 1992 a 1993 vedly k významné rezervě v pravicových pozicích, jak to mohl dokumentovat redukovaný index pro pravici v letech 1991–1994 (Merkens a kol., 1994). Lze to brát i jako doklad toho, že pravicová pozice se tvoří také jako reflex vnímání událostí v sociálním prostředí. Tak se nezdá přiměřené zaměřovat „pravicové“ s připraveností k násilí vůči cizincům.

V principu jsou soudy školní mládeže získané pro tento index zrcadlovým odrazem výsledků při indexu „pravice“. Zatím co tam to byla mládež z hlavních škol, která byla k danému postoji otevřenější, jsou to nyní gymnazisté, kteří se otevírají levicovým pozicím. Žáci hlavních škol je akceptují minimálně. S výjimkou v r. 1992 je také západoberlínská mládež spíše připravena zaujmout levicový postoj než východoberlínská. Avšak i levicové pozice jsou přijímány jen podprůměrně. Teoreticky očekávaná střední hodnota leží u tohoto indexu u 17,5. Je dosažena jen v západoberlínském vzorku z r. 1993, avšak pak i v západní části zřetelně ustupuje. Jen gymnazisté se jasně otevírají pro levicové postoje. Shodují se v obou částech města nad-

průměrně. Pravo-levá diference se tak zdá být jednou z diferencí ve vzdělání. V protikladu k dalším možným očekáváním se ukazuje, že rozdíly pohlaví nemají při těchto politických postojích vliv.

Přeložil prof. PhDr. Vladimír Jíva, DrSc.

Literatura

- ARIES, P. *Geschichte der Kindheit*. Frankfurt/Main, 1975.
- BOURDIEU, P. *Die feinen Unterschiede. Kritik der gesellschaftlichen Urteilskraft*. Frankfurt/Main : Suhrkamp, 1982.
- BRAITHWAITE, J. *Crime, Shame, and Reintegration*. Cambridge, 1989.
- BREZINKA, W. Absicht und Erfolg in der Erziehung. *Zeitschrift für Pädagogik*, 15 (1969), s. 245–272.
- BRONFENBRENNER, U. *Ökologische Sozialisationsforschung*. Stuttgart : Klett, 1976.
- BUTZ, P. *Familie und Jugend im sozialen Wandel*. Dissertationsschrift. Freie Universität Berlin, Institut für Allgemeine Pädagogik, Arbeitsbereich Empirische, 1997 (im Druck).
- CASPI, A., BEM, D. J. Personality, Continuity, and Change across the Life-Course. In PERVIN, L. A. (Ed.) *Handbook of Personality: Theory and Research*. New York : Guilford, 1990, s. 549–575.
- COLEMAN, J. S. *Foundations of Social Theory*. Cambridge : The Belknap Press of Harvard University Press, 1990.
- CONGER, R., D. ELDER, G. H., Families in Troubled Times: The Iowa Youth and Families Project. In CONGER, R. D., ELDER, G. H. (Eds.) *Families in Troubled Times. Adapting to Change in Rural America*. New York : Aldine de Gruyter, 1994, s. 9–19.
- DeMAUS, L. *Hört ihr die Kinder Weinen?* Frankfurt/Main, 1977.
- ELDER, G. H. *Children of the Great Depression*. Chicago : University of Chicago Press, 1974.
- ELDER, G. H. Adolescence in the Life-Course: An Introduction. In DRAGASTIN, S. F., ELDER, G. H. (Eds.), *Adolescence in the Life Cycle. Psychological Change and Social Context*. New York : Wiley, 1975, s. 1–22.
- ELDER, G. H. Historical Experience in the Later Years. In HAREVEN, T., ADAMS, K. J. *Aging and Live Course Transitions: An Interdisciplinary Perspektive*. New York : Guilford Press, 1982, s. 75–107.
- ELDER, G. H. Lives and Social Change. In HEINZ, W. R. (Ed.) *Theoretical Advances in Life Course Research*. Weinheim : Deutscher Studienverlag, 1991, s. 58–86.
- ELDER, G. H. Time Human Agency, and Social Change: Perspectives on the Life Course. *Social Psychology Quarterly*, roč. 57 (1994), s. 4–15.
- ELDER, G. H., CASPI, A. Persönliche Entwicklung und sozialer Wandel. Die Entstehung der Lebensverlaufsorschung. *Kölner Zeitschrift für Soziologie und Sozialpsychologie*, 1990, Sonderheft 31, s. 22–57.
- ELDER, G. H., O'RAND, A. M. Adult Lives in a Changing Society. In COOK, K. S., FINE, G. A., HOUSE, J. S. (Eds.) *Sociological Perspectives on Social Psychology*. Needham Heights MA : Allyn & Bacon, 1995, s. 452–475.
- ELDER, G. H., ROBERTSON, E. B., ARDEL, T. M. Families under Economic Pressure. In CONGER, R. D., ELDER, G. H. (Eds.) *Families in Troubled Times. Adapting to Change in Rural America*. New York : Aldine de Gruyter, 1994, s. 79–103.
- FILIPP, S.-H. Ein allgemeines Modell für die Analyse kritischer Lebensereignisse. In

- Filipp, S.-H. (Hg.) *Kritische Lebensereignisse*. Weinheim : Psychologie Verlags Union, 1995, s. 3–52.
- HAREVEN, T. K. The Life Course and Aging in Historical Perspective. In HAREVEN, T., ADAMS, K. J. (Eds). *Aging and Live Course Transitions. An Interdisciplinary Perspektive*. New York : Guilford Press, 1982, s. 1–26.
- HEINZ, W. R. Status Passages, Social Risks and the Life Course: A Conceptual Framework. In HEINZ, W. R. (Ed.) *Theoretical Advances in Life Course Research*. Weinheim : Deutscher Studienverlag, 1991, s. 9–22.
- HONIG, M. S. Kindheit als sozialer Status. In *Widersprüche*, Heft 58: Kindheit und Kinderleben heute. Offenbach, 1995.
- HURRELMANN, K. *Lebensphase Jugend. Eine Einführung in die sozialwissenschaftliche Jugendforschung*. München : Juventa, 1994.
- INGLEHART, R. *The silent revolution. Changing Values and Political Styles among Western Publics*. Princeton, 1977.
- JAUFMANN, D., KISTLER, E. Sekundäranalyse zum internationalen Vergleich von Technikakzeptanz, Technik als Wert — Technik und Werte. In KLAGES, H., HIPPLER, H. J., HERBERT, W. (Hrsg.) *Werte und Wandel. Ergebnisse und Methoden einer Forschungstradition*. Frankfurt, 1992, s. 310–322.
- LAZARUS, R. S. Streß und Streßbewältigung — ein Paradigma. In FILIPP, S. H. (Hg.), *Kritische Lebensereignisse*. Weinheim : Psychologie Verlags Union, 1995, s. 198–232.
- LERNER, R. M. Changing Organism Context Relations as the Basic Process of Development: A Developmental Contextual Perspective. *Developmental Psychology*, Vol. 27 (1991), s. 27–32.
- LUHMANN, N. *Zweckbegriff und Systemrationalität*, stw. Bd. 12, Frankfurt, 1973.
- LUHMANN, N. *Soziale Systeme*. Frankfurt, 1985.
- MANNHEIM, K. Das Problem der Generation. *Kölner Vierteljahresschrift für Soziologie*, 7. Jg. (1928), s. 157–185, s. 309–330.
- MAYER, K.-U. Lebensverläufe und sozialer Wandel. Anmerkungen zu einem Forschungsprogramm. *Kölner Zeitschrift für Soziologie und Sozialpsychologie*, Sonderheft 31 (1990), s. 7–21.
- MERKENS, H. *Schulwahlverhalten*. Antrag an die DFG, 1993.
- MERKENS, H. Jugend in einer pädagogischen Perspektive. Ergebnisse empirischer Studien. *Jugendforschung aktuell*, hrsg v. KIRCHHÖFER, D., MERKENS, H., SCHMIDT, F., Bd. 2, Hogengehren : Schneider, 1996.
- MERKENS, H. *Schuljüngliche in beiden Teilen Berlins seit der Wende. Reaktionen auf den sozialen Wandel*. 1997a, im Druck.
- MERKENS, H. *The Authoritarian Character Revisited*. Vortrag in Amsterdam, Oktober 1997b.
- MERKENS, H., CLASSEN, G., BERGS-WINKELS, D. Familiäre und schulische Einflüsse auf die Konstituierung des Selbst in der Jugendzeit. *Zeitschrift für Pädagogik*, 43 (1997), s. 93–110.
- MERKENS, H., CLASSEN, G., KIRCHHÖFER, D., SCHMIDT, F., WENZKE, G. *Schuljüngliche in beiden Teilen Berlins. Tendenzen der Entwicklung seit der Wende*. Arbeitsbericht Nr. IV, Freie Universität Berlin, Institut für Allgemeine und Vergleichende Pädagogik/Zentrum für Europäische Bildungsforschung e. V., 1994.
- MITTERAUER, M. *Sozialgeschichte der Jugend*. Frankfurt/Main : Suhrkamp, 1986.
- MYLES, J. Is there a Post-Fordist Life Course? In HEINZ, W. R. (Ed.) *Institutions and Gatekeeping in the Life Course*. Weinheim : Deutscher Studien Verlag, 1992, s. 171–185.

- QUVORTRUP, J. *Childhood Matters: An Introduction*. In QUVORTRUP et al. (Eds.) *Childhood Matters. Social Theory, Practice, and Politics*. Aldershot, 1994.
- RILEY, M. W., WARING, J., FONER, A. The Sociology of Age. In SMELSER, N., BURT, R. (Eds.) *The Handbook of Sociology*. Newbury Park : Sage, 1988, s. 243–290.
- SAMPSON, R., LAUB, J. *Crime in the Making. Pathways and Turning through Life*. Cambridge, 1993.
- SCHEFOLD, W., HORNSTEIN, W. Pädagogische Jugendforschung nach der deutschdeutschen Einigung. *Zeitschrift für Pädagogik*, 30. Jg. (1993), s. 909–930.
- SCHÜTZ, A. *Der sinnhafte Aufbau der sozialen Welt*. Frankfurt, 1974.
- SHORTER, E. *Die Geburt der modernen Familie*. 1977.
- ZINNECKER, J., MOLNAR, P. Lebensphase Jugend im historisch-interkulturellen Vergleich: Ungern, 1985 — Westdeutschland, 1954 — Westdeutschland, 1984. In FERCHHOFF, W., OLK, T. (Hg.), *Jugend im internationalen Vergleich*. Weinheim : Juventa, 1988, s. 181–206.

MERKENS, H. Hodnotové orientace mládeže v dobách sociální změny. *Pedagogická orientace* 1998, č. 1, s. 47–64. ISSN 1211-4669.

Adresa autora: Prof. dr. Hans Merkens, Freie Universität, Berlin