

STUDIE

„BOJOVÉ KLADIVO“ Z HRADIŠTĚ SV. HYPOLITA VE ZNOJMĚ

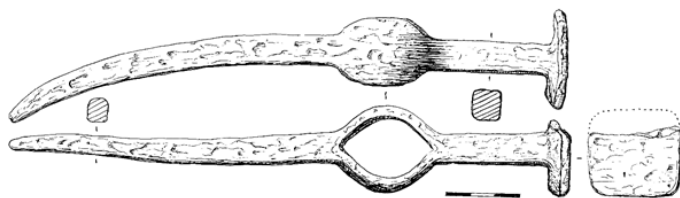
BOHUSLAV FRANTIŠEK KLÍMA

A large number of prehistoric, Medieval and modern artefacts were found during archaeological excavations at the Great Moravian hillfort of Saint Hippolytus in Znojmo (Moravia, Czech Republic). A slightly damaged war hammerstone was excavated near the south-eastern edge of a fenced area of the Military Order of the Crusaders of the Red Star provostry and belongs to the Late Medieval and Early Modern group of artefacts. Its presence in a cultural layer that contains mostly material such as shards of kitchen and technical ceramics from the 15th to the beginning of the 17th century, could indicate an incidental loss of this weapon. Alternatively, a battle that was fought near the cloister wall between a group of defenders of the provostry and attacking enemies, perhaps at the beginning of the Thirty Years' War, could better explain this unique find. In this article, a description of this artefact is presented and general issues regarding war hammers and their typological and chronological development are discussed.

Key words: archaeological excavation, Great Moravian and Medieval hillfort of Saint Hippolytus, material culture, historic weapons, war hammer, 15th – beginning of the 17th Centuries.

V nálezovém materiálu z našich terénních výzkumů na znojenském hradišti sv. Hypolita se vedle absolutní většiny velkomoravských artefaktů nachází také celá řada zajímavých předmětů jak pravěkého, tak také středověkého až novověkého stáří, zhotovených z rozličného materiálu. Nejpočetnějšími jsou střepy keramických nádob, ale nemálo zastoupené jsou také kostěné, kovové i skleněné předměty. Pokud to nejsou pouhé fragmenty a části artefaktů, tak se funkci a význam většiny z nich podaří rozpoznat, klasifikovat a dokážeme se současně vyjádřit k jejich typologii i chronologii. A to přesto, že hradiště sv. Hypolita ve Znojmě je multikulturní lokalitou se stálým osídlením od hlubokého pravěku (neolitu) až po současnost s velmi porušeným a promíchaným slabým hlinitým pokryvem skalního podloží.¹ Tato skutečnost určení nálezů značně ztěžuje. Složitější a náročnější je hlavně studium železných předmětů, které jsou většinou zachovány ve zlomcích a navíc jsou ještě značně poškozeny korozi. Jsou to artefakty, pocházející z prostředí původního velkomoravského hradiště sv. Hypolita, a právě díky úložným podmínkám stále provlhlého prostředí zahluobených objektů a depresi ve skalním podloží byly vystaveny silnému vlivu koroze. Ale někdy i u celých a relativně dobře zachovaných předmětů pátráme po jejich původní funkci, významu, použití i časovém zařazení. K těm artefaktům, jejichž význam byl poměrně jasný, ale chronologické zařazení zpočátku jen širší a rámcové, náleží

¹ KLÍMA, B.: *Archeologické výzkumy katedry historie PdF MU na velkomoravském hradišti sv. Hypolita ve Znojmě v letech 1996–2005*. Sborník prací PdF MU, řada společenských věd 31, 2017, č. 2, s. 82–124 (např. s. 98–99; 118, obr. 27; s. 122).



Obr. 1. Železné bojové kladivo pozdně středověkého až raně novověkého stáří z velkomoravského hradiště ve Znojmě. Kresba: B. Klíma

i představený předmět – železné bojové kladivo (obr. 1). Do depozitáře na naší expedici ve Znojmě se dostalo až po mnoha letech a navíc bez bližších nálezových okolností. Náleželo k většímu souboru nálezů, především keramických střepů a zvířecích kostí, které pocházely z první etapy archeologických výzkumů Hradiště, prováděných v letech 1949–1957 Masarykovou univerzitou a vedených prof. F. Kalouskem. Tehdy se výzkumné práce soustředily hlavně na vymezení rozsahu velkomoravského centra, průběh a charakter jeho fortifikace a na prostor v centru vnitřního hradu, v sousedství stojícího kostela sv. Hypolita. V obvodovém pásu tehdy ještě v terénu zřetelně vystupujícího opevnění byla provedena řada sond, které řezaly vlastní hradbu i jí předsunutý mohutný, osm metrů široký a tři metry hluboký příkop, tesaný v tvrdé podložní skále (granodiorit). Tehdy se v návaznosti na zjišťovací sondy rovněž prozkoumala menší plocha navazující na vnější i vnitřní stranu opevnění. Proto se také jedna ze dvou našich prvotních představ o významu předmětu, vedle bojového kladiva, dotkla také funkce nástroje – kopáče, který by v hloubeném příkopu svým bodcem dokázal rozrušit povrchovou, částečně zvětralou vrstvu skalního podloží. Tato představa však byla záhy jasně odmítnuta. Kopáče a jim blízké nástroje jsou pro těžební činnost lépe uzpůsobeny a také trochu odlišně tvarovány. Pozornost archeologického týmu F. Kalouska se však soustředila i do centra vnitřního hradu a do nejbližšího okolí kostela sv. Hypolita, kde se provedlo několik větších plošných sond.² I odtud mohl tedy předmět pocházet, což nakonec potvrdily nově získané informace.

Část tehdejších výzkumem vyzvednutých nálezů byla do nedávné doby uložena v depozitáři vědeckovýzkumné základny Ústavu archeologie a muzeologie FF MU na Pohansku u Břeclavi. Po vzájemné dohodě mezi našimi pracovišti pak byla v kartonových krabicích převezena na domovskou lokalitu, do depozitáře archeologické expedice katedry historie PdF MU na Hradiště u Znojma. Zde jsme provedli základní evidenční kontrolu. Nejprve jsme však mohli vycházet jen z vlastního seřazení přítomných, očíslovaných nálezů, bez opory písemné evidence, tedy přesného inventáře s potřebnými daty o nálezových okolnostech. Konstatovali jsme, že velké množství artefaktů chybělo. V pátrání po inventáři jsme nakonec uspěli. Podařilo se vyhledat a z ÚAM FF MU zapůjčit originální inventář nálezů, vypracovaný však v průběhu let v hodně rozdílné kvalitě. Byl patrně vyhotovován tehdejšími posluchači prof. Kalouska, frekventanty prázdninových archeologických praxí. Proto také ojedinělou, velmi pečlivou dokumentaci i s vyobrazením předmětů, která spadala do prvních roků výzkumu, vystřídalaly v pozdější době jen strohé, skupinové záznamy s uvedením třeba i desítek inventárních čísel bez popisu a jen s rámcovou, společnou lokalizací.

² KALOUSEK, F.: *Zpráva o archeologickém výzkumu staroslovanského hradiska ve Znojmě-Hradišti v r. 1949–1950*. Nepublikovaná zpráva, uložena v archivu AÚ AV ČR v Brně, č. 1448, s. 1–70, 58, Brno 1951; KALOUSEK, F.: *Velkomoravské hradisko ve Znojmě-Hradišti na Moravě*. Sborník prací Filozofické fakulty brněnské university, C, řada historická 4, 1955, c2, s. 9–30.

Při evidenční kontrole jsme mezi železnými předměty narazili na tvarově velmi zajímavý bodný a současně úderový železný předmět, který lze označit za bojové či válečné kladivo, tedy pádnou bodnou zbraň (obr. 1). Od kruhovitěho násadního otvoru pro dřevěné topůrku o \varnothing 3 cm vybíhá na jednu stranu silná a k otupělému hrotu obloukovitě či zobákovitě dolů ohnutá tyčinka nejprve jasně čtvercovitého průřezu o straně 1,3 x 1,3 cm. Dále k hrotu se zeslabuje a hrany se současně stále více zaoblují téměř do kruhovitěho průřezu. Celková délka tohoto „bodec“ činí 14,4 cm. Opačným směrem na oko násadního otvoru v téměř kolmé rovině navazuje hraněná tyčinka čtvercovitého průřezu o stranách 1,3 x 1,2 cm a délce 5 cm, ukončená 0,3 cm silnou týlovou ploténkou. Ve svém středu je až 0,5 cm silná a k okrajům se zvolna zeslabuje. Z vnější strany je nepatrně vypouklá, s výraznými stopami po silných úderech. Na své ploše i okrajích je tak mírně deformovaná. Původně vykazovala čtvercovitou plochu se zaoblenými rohy o rozměrech 4 x 4 cm, z níž však byla jedna třetina odlomena a chybí. Povrch celého předmětu je porušený korozí. Po výrobní stránce, zatím bez informace o metalografické analýze, patrně nebyl předmět příliš náročný na zhotovení. Kovář použil k výrobě hraněnou železnou tyčinku, kterou přibližně v polovině délky sekáčem nejprve podélně rozsekl, místo rozevřel a upravil do násadního otvoru. Následně vykoval zobákovitě ohnutý bodec a na opačném konci tyčinky zhotovil napěchováním údernou ploténku. Je velmi pravděpodobné, že především bodec kovářskými technikami dále upravoval, aby předmět získal potřebné vlastnosti, především tvrdost. Lze uvažovat o kalení a potahování. Této úvaze by mohla napovídat skutečnost, že artefakt je korozí porušený jen na povrchu a má kvalitní, zdravé jádro.

Bojová kladiva mají delší historii. Jsou ojediněle známá již od 11. století, ale největšího rozšíření a používání dosáhla v 16. století.³ Díky kombinaci bodné a současně úderné síly byla velmi účinnou zbraní. Na krátkém topůrku je používali především jezdcí a na dlouhém potom pěší bojovníci. Úderná (týlní) část zbraně sloužila k tupým úderům a měla rozličnou úpravu a profilaci. Převažovala hlavně podoba ploténky na krčku. Protilehlá strana zbraně vybíhala v delší, obloukovitě dolů zahnutý a ztenčující se bodec hraněného, profilovaného, ale v závěru kruhovitěho průřezu, který sloužil k proražení plátů zbroje.⁴



Obr. 2a, b. Krátká bojová kladiva s dřevěnou rukojetí, používaná jezdcí.⁵

Tento bodec bývá také označován jako havraní zobák. Pěšáci jím dokázali strhnout z koně i samotného jezdce. Ve starším období a také u běžných a prostších kusů bojových kladiv byla do středového otvoru železné části zbraně nasazena dřevěná rukojeť. Dosahovala délky 60–70 cm. V některých případech pro její zpevnění výrobce použil železnou pásovinu, kterou překryl boční strany topůrka (obr. 2a).

³ OAKESHOTT, R. E.: *European Weapons and Armour. From the Renaissance to the Industrial Revolution*. Woodbridge 2012, s. 69.

⁴ KLUČINA, P.: *Zbroj a zbraně. Evropa 6.–11. století*. Praha 2004, s. 392.

⁵ Převzato z: <https://historical-armoury.com/cs/bijaky-kladiva/298-bojove-kladivo-01.html>

Honosnější bojová kladiva z mladšího, raně novověkého období byla častěji celokovová, tedy i s železným topůrkem pevně spojeným s funkční částí zbraně. Jejich používání je doloženo ještě v průběhu 17. století.⁶

Je samozřejmé, že se bojová kladiva v průběhu několika století používání upravovala, doznávala drobných změn a postupně vykazovala i ve výzdobě bohatší, rozličnou formu řemeslného zpracování. Odborná literatura, pojednávající o militariích a jejich jednotlivých kategoriích je dnes již poměrně bohatá.⁷ Věnuje však pozornost hlavně těm nejpoužívanějším a nejhojnějším zbraním. Bojová či válečná kladiva, snad kvůli menšímu výskytu, ale dosud zůstávají na okraji zájmu a informace o nich jsou poměrně chudé. Pokud autoři tyto předměty zmiňují, tak se omezují na jejich stručný popis spolu se spíše strohým konstatováním významu a využití v boji. Rozdělují je dle délky rukojeti na krátká, využívaná jezdeckem, a dlouhá, používaná pěchotou. Uvádějí většinou pouze základní údaje, které se potom v publikacích a článcích vázaných na militaria stále opakují.⁸ O podrobnější představení bojových kladiv spolu s navržením jejich vývojové typologie a chronologie se pokusil britský badatel, ilustrátor a sběratel E. Oakeshott.⁹ Svoji vývojovou řadu podepřel datovanými obrazovými prameny (rytinami) i nálezy. K nejranějším vyobrazením krátkého bojového kladiva řadil zbraň v ruce neznámé rytířské postavy v Malvern Priory Church v hrabství Worcestershire, datovanou k polovině 13. století. Předmět byl podobný malé sekerce na led se čtvercovitou, kladivovitou hlavou na jedné straně a mírně zahnutým špičákem na straně protilehlé. Podobné, ještě o několik desetiletí starší vyobrazení z konce 12. století, jsme objevili na iluminaci severofrancouzského rukopisu.¹⁰ Zpodobňuje soudní souboj dvou bojovníků, vybavených jen oválnými štíty a údernou či bodnou zbraní připomínající svým tvarem lilie primitivní bojové kladivo. O století později jsou některá válečná kladiva zachycena na španělských či italských vyobrazeních. Z nich snad nejznámější nalezneme na plátně nazvaném „Bitva u San Romana“. Obraz, datovaný k roku 1462, namaloval Paulo Uccello. Dnes jej najdeme v Národní galerii v Londýně. Pro tyto časnější exempláře je typický kratší a silnější bodce jehlanovitého tvaru, přibližně stejně dlouhý jako úderná část zbraně. Kromě popsaných dvou základních částí (bodce a hlavice) mohlo mít kladivo navíc ještě silný hrot umístěný v prodloužené ose topora. Ten sloužil jako malé kopí. Takový exemplář by mohl reprezentovat náš obr. 2a a také např. kladivo na obr. 3, které je nasazeno na dlouhém topůrku. Překreslený obrázek pochází z rukopisu „*Histoire des Roys de France apres Philippe III. filz au Roy S. Luis jusques á Charles VI.*“, datovaného do konce 14. století.¹¹ Zachycuje skupinu pěších bojovníků v jedné z bitev stoleté války. Podobné ilustrace nám dokládají, že bojová kladiva s kratším, silnějším bodcem a současně ostrým a silným hrotem v protažené linii rukojeti představovala oblíbenou zbraň období závěru 13. až poloviny 14. století.

⁶ GLOSEK, M.: *Broń drzewcowa i obuchowa*. In: Nadolski, A. (ed.): *Uzbojenie w Polsce średniowiecznej 1350–1450*. Łódź 1990, s. 131–142; OAKESHOTT, R. E.: c. d., s. 69–70, obr. 14–16.

⁷ RUTTKAY, A.: *Waffen und Reiterausrüstung des 9. bis zur ersten Hälfte des 14. Jahrhunderts in der Slowakei*. Slovenská archeológia 23, 1975, č. 1, s. 119–216; 24, 1976, č. 2, s. 245–395; KIRPIČNIKOV, A. N.: *Drevněrusskoje oružije 2. Kopije, sulicy, bojevyje topory, bulavy, kistěny 9.–13. vv. Archeologija SSSR. Svod archeologičeskich istočnikov E 1–36*. Moskva–Leningrad 1966; DEMMIN, A.: *Die Kriegswaffen in ihrer historischen Entwicklung – von den ältesten Zeiten bis auf die Gegenwart*. Leipzig 1893; BOEHEIM, W.: *Handbuch der Waffenkunde. Das Waffenwesen in seiner historischen Entwicklung vom Beginn des Mittelalters bis zum Ende des 18. Jahrhunderts*. Leipzig 1980; NADOLSKI, A. (ed.): *Broń i stroj rycerstwa polskiego w średniowieczu*. Wrocław 1979; a další.

⁸ ŽIGULSKI, Z.: *Broń w dawnej Polsce*. Warszawa 1975, s. 112–113; CLAYTON, E.: *Arms and Armour of the Medieval Knight*. Worcester 2008, s. 37–40; další viz poznámka č. 6.

⁹ OAKESHOTT, E.: c. d., s. 258 a n.

¹⁰ KLUČINA, P.: c. d., s. 241.

¹¹ Tamtéž, s. 418–419, 433.

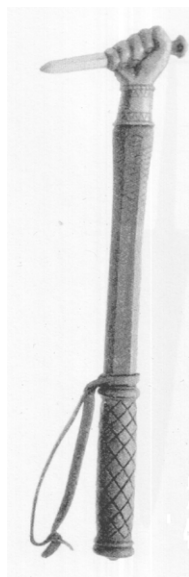


Obr. 3. Znárodnění bitvy pších bojovníkŭ z období stoleté války. Jeden je ozbrojen bojovým kladivem na dlouhém topŭrku.¹²

¹² Obrázek z rukopisu „*Histoire des Roys de France apres...*“. Dle P. Klučiny, viz pozn. č. 10.

Z 15. století jsou známy také „dýkové palcáty“, jejichž funkční část je vytvářena do podoby pěsti, svírající na jedné straně profilovaný hrot podobný dýce, který dokázal dobře prorazit plát zbroje. Protilehlou stranu hlavy potom ukončovala úderná ploška používaná jako palcát.¹³ Zmíněná zbraň (obr. 4) byla tedy funkčně naprosto totožná s bojovým kladivem.

Z vlastních nálezů bojových kladiv se nám dochovalo poměrně málo těch, která jsou datována před rok 1500. O jejich podobě, formě a úpravě se dovídáme především z ojedinělých vyobrazení na plátech starých mistrů, v iluminacích, rytinách či na památkách vysekaných v kameni. V samotném závěru 15. a v počátcích 16. století však dochází k jejich velkému rozšíření. V tomto období se bojová kladiva postupně stávala i odznakem velitelské hodnosti. Jako takový symbol je používali velitelé vojenských oddílů. Tehdy se začíná také výrazněji měnit jejich vzhled.¹⁴ Bodec nabývá většího významu. Je tenčí, více obloukovitý, často kruhovitěho průřezu a postupně se prodlužuje (obr. 2b). Objevují se i celokovové kusy. Zmíněnou změnu formy zbraně lze dobře ilustrovat na honosných a řemeslně i umělecky pěkně vyrobených exemplářích, které známe např. ze zbrojnice ústředního hradu Řádu německých rytířů v Malborku /Marienburgu/ (obr. 5). Můžeme tedy konstatovat, že vývojový trend postupoval od v podstatě jednoduchých, hrubších kusů až po celokovové, zdobené, s pevnou kovovou rukojetí. Takové exempláře jsou hojnější ještě v mladším období pokročilejšího 16. a 17. století. Mají již opravdu dlouhý bodec, ale úderná část hlavy kladiva se zmenšuje do méně významné velikosti.



Obr. 4. Dýkový palcát. Dle P. Klučiny, c. d., obr. na s. 392.



Obr. 5. Bojová kladiva s dřevěnou rukojetí ze „zbrojnice“ křižáckého gotického hradu německých rytířů v polském Malborku.¹⁵

¹³ Tamtéž, s. 392.

¹⁴ OAKESHOTT, E.: c. d., s. 258 a n.

¹⁵ Převzato z: https://commons.wikimedia.org/wiki/Category:War_hammers#/media/File:Malbork_zbrojownia_IMG2623

Jsou to honosné, bohatě zdobené celokovové kusy zachycované na plátnech obrazů, kde se objevují v rukách válečníků a významných feudálů (obr. 7). Nalézáme je ve zbrojnicích feudálních sídel, ve sbírkových fondech muzeí a vzácně i mezi sběrateli a zájemci o vojenskou historii.

V bojových kladivech, jejich zhotovení a úpravě, stejně jako v ostatních částech výzbroje a výstroje, se silně odrážela osoba majitele, jeho společenské i vojenské postavení a samozřejmě také bohatství. Vedle honosných, bohatě zdobených exemplářů, vyrobených zbrojíři specialisty, se setkáváme i s prostými, železnými kusy, zhotovenými běžnými kováři pro řadové bojovníky. Jejich hrubší, pádnější hlavice byla nasazena na dřevěné topůrko a podle vzájemné, blízké podobnosti nálezu by se dalo uvažovat i o jejich případné hromadnější výrobě. V posledních letech se totiž totožné exempláře objevují i mezi detektoráři, kteří se svými „úlovky“ pyšní na internetu, konzultují tam s ostatními funkcí, význam i datování svých nálezů a případně je nabízejí i k prodeji (obr. 6).¹⁶



Obr. 6. Našemu nálezu podobné bojové kladivo, nalezené detektorářem na nejmenované lokalitě na Zlínsku, údajně v blízkosti středověkého hrádku.¹⁷

Nastíněný stručný přehled tvarového vývoje bojových kladiv, vycházející z Oakeshottovy základní typologie a chronologie s přihlédnutím k dalším znakům vázaným na úpravu funkční části zbraně, se zdá být vyhovující i našim podmínkám a závěrům. Lze jej akceptovat i v případě nálezů ze Znojma-Hradiště.

Zjištěné nálezové okolnosti našeho exempláře nebyly dostačující, a proto pro doložení jeho významu, použití i přiblížení přesnějšího chronologického zařazení příliš nepomohly. Poměrně slabý hlinitý povrch skalního podloží na lokalitě, navíc v průběhu staletí obrácený a porušovaný nejrůznějšími terénními zásahy a stavební i zemědělskou činností, totiž neposkytuje dostatek zaručených stratigrafických informací, z nichž bychom mohli v rámci sídlištního prostředí vyvozovat vzájemné vazby, souvislosti a také chronologické závěry.

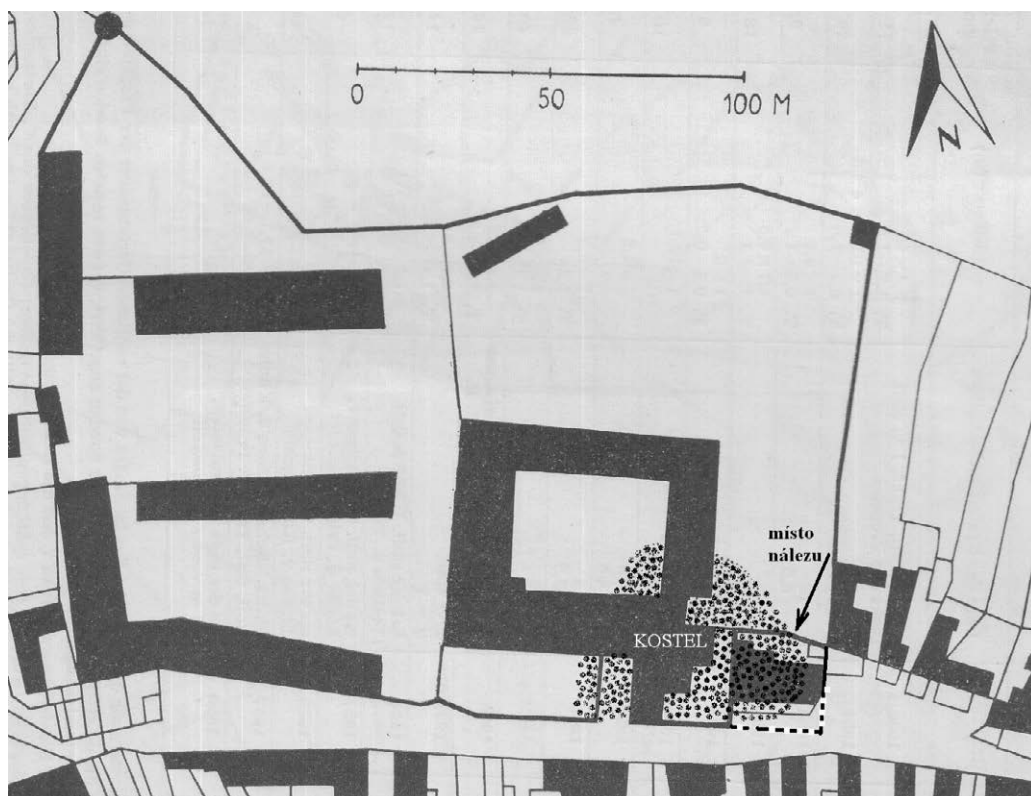
¹⁶ Převzato z: lovecpokladu.cz/artefakty/nalez/bojove-kladivo-176005/

¹⁷ Převzato z: lovecpokladu.cz/artefakty/nalez/krumpal-198659



Obr. 7. Princ Moritz von Sachsen (1521–1553) s bojovým kladivem. Malba Lucase Cranacha ml. Staatliche Kunstsammlungen Dresden.¹⁸

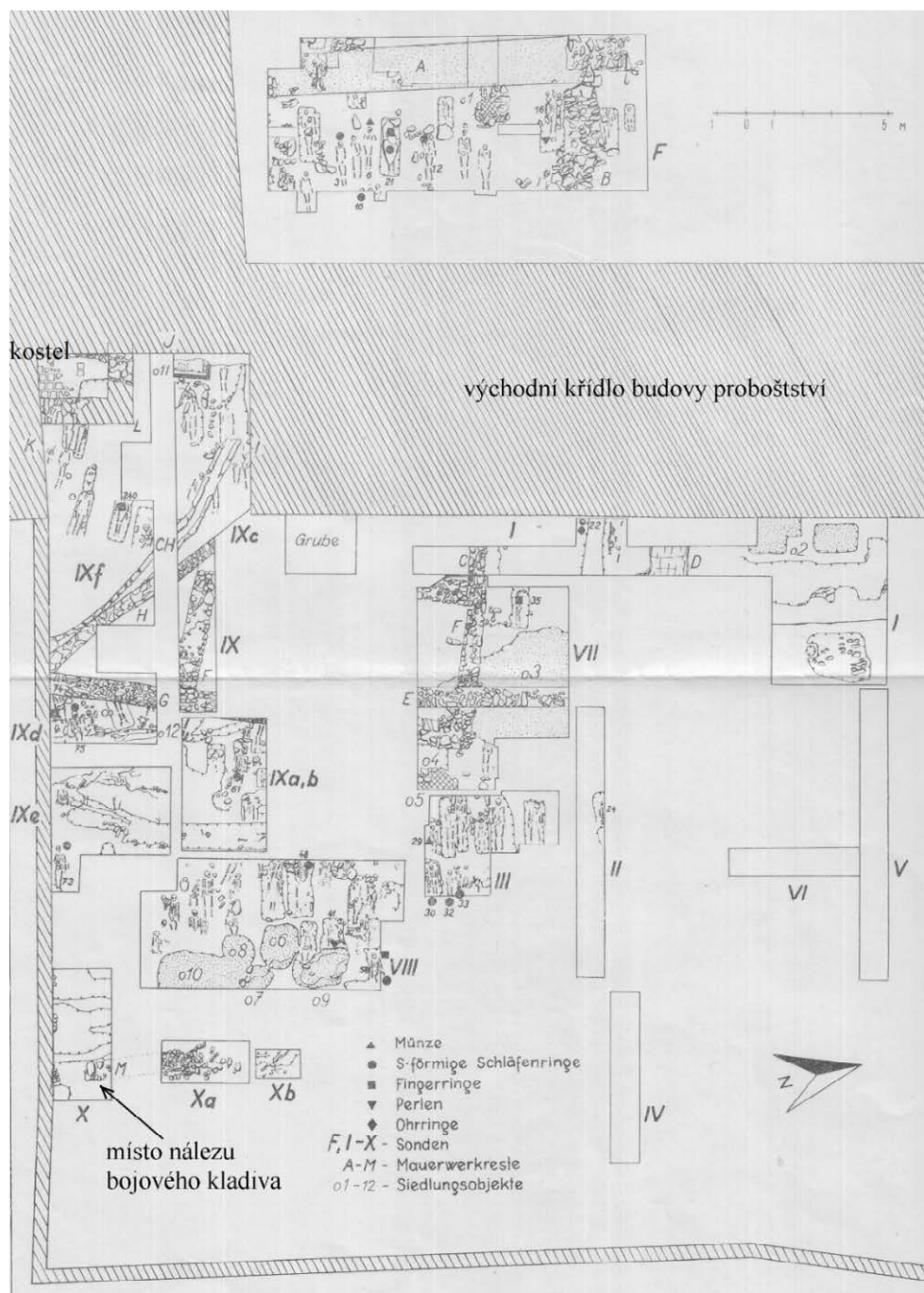
¹⁸ Převzato z: https://commons.wikimedia.org/wiki/Category:War_hammers#/media/File:Moritz-von-Sachsen-1578-jpg.



Obr. 8. Proboštský areál na Hradišti s vyznačením předpokládaného rozsahu velkomoravského pohřebiště u rotundy i následného kostelního hřbitova a místem nálezu bojového kladiva. (doplněno autorem článku do plánu B. Dostála, 1968).

Z původní dokumentace prof. Kalouska se podařilo zjistit jen to, že místo nálezu se váže k centru vnitřního hradu a historické obce, konkrétně k prostoru areálu proboštvství (obr. 8). Po dalším pátrání se podařilo upřesnit lokalizaci na sondu M (obr. 9). Tak byla označena plošně menší skrývka za jihovýchodním okrajem areálu kostelního hřbitova, v prostoru vymezeném kamennou ohradní zdí.¹⁹ Je to však místo, kterého se v minulých stoletích výrazně dotklo několik větších stavebních prací, spojených hlavně s barokní přestavbou chrámu sv. Hypolita. Také následně v první polovině 19. století byla v těsném sousedství místa nálezu postavena stará školní budova. Ta se vklínila do jv. nároží proboštského areálu a její prostor vymezila nová zeď (obr. 8). Škola s malým okolním pozemkem překryla část starobylého pohřebiště, na němž jsme

¹⁹ DOSTÁL, B.: *Spätburgwallzeitliche und neuzeitliche Grabstätte in Znojmo-Hradiště*. Sborník prací Filozofické fakulty brněnské univerzity, řada E (archeologicko-klasická) 17, 1968, E13, s. 7–66.



Obr. 9. F. Kalouskem prozkoumaná část areálu, východně od kostela sv. Hypolita s vyznačeným místem nálezu bojového kladiva v sondě M. (dle plánu B. Dostála, 1968).

zachytili řadu mladohradištních kostrových hrobů. Je více než jisté, že se všechny zásahy do terénu v tomto prostoru promítaly do porušení nálezné situace bojového kladiva. To jasně potvrdil i náš archeologický výzkum v roce 1997, uskutečněný v široké rýze pro potrubí dešťové kanalizace, kterým jsme pod šesti horizonty kostrových hrobů kostelního hřbitova zachytili a prozkoumali 29 velkomoravských hrobů. Patřily části pohřebiště rozprostírajícího se u nejstarší stavební fáze kostela sv. Hypolita, kterou byla rotunda z 9. století.²⁰ Z pohledu archeologa bylo tedy místo nálezu velmi zajímavé, ale místy dosti porušené.

Naše bojové kladivo leželo v hlinité kulturní vrstvě těsně nad skalním podložím, v horizontu, z něhož pocházely především keramické střeby různého stáří. Byly to hlavně artefakty z raně středověkého, velkomoravského období, ale početnější zastoupení zde měla i keramika pozdně středověká a rovněž novověká. A právě ta byla pro datování nejdůležitější a zcela rozhodující, protože určovala nejmladší zásah do terénu. Pro přesnější datování našeho prostého bojového kladiva nám proto zbývají jen úvahy s omezenou doložitelnou silou. Vycházejí z doprovodných nálezů, zachycených v těsné blízkosti zbraně a také z analogických srovnání s ostatními, podobnými artefakty, jejichž možnou vývojovou řadu s datací jsme naznačili výše. Za rozhodující pokládáme tvar předmětu a především jeho dlouhý, mírně deformovaný bodec. Rozhodně bychom se nemýlili, kdybychom o výrobě a používání této konkrétní zbraně uvažovali v období pokročilého 16. až počátku 17. století. Není ale vyloučeno, že ještě v neklidných dobách celé první poloviny 17. století někdo z obránců hradištského proboštství sáhnul ke starší zbraně, aby ji použil a následně ztratil v přímém boji s nepřítelem u zdi proboštství. V každém případě v objeveném bojovém kladivu máme jasný doklad toho, že vojenské střety či spíše přepadení a drancování vojenskými oddíly probíhaly na Hradišti sv. Hypolita ve Znojmě v ohrazené obci, na církevní půdě, a dokonce přímo u kostela a kláštera Křížovníků s červenou hvězdou. Lze těžko rozhodnout, se kterým z několika vážných vojenských zásahů bychom mohli nálezu spojit. Nejspíše bychom se asi přikláněli k období třicetileté války, během níž bylo zdejší proboštství i s kostelem vypáleno a silně poškozeno.

doc. PhDr. Bohuslav František Klíma, CSc.

katedra historie

Pedagogická fakulta MU

Poříčí 9

603 00 Brno

Česká republika

e-mail: klima@ped.muni.cz

²⁰ KLÍMA, B.: *Výsledky archeologického bádání na velkomoravském hradišti sv. Hypolita ve Znojmě v letech 1996–1997*. Sborník prací PdF MU, řada spol. věd 19, 2003, č. 1 s. 3–33, obr. 2–9; KLÍMA, B.: *Objev části velkomoravského pohřebiště pod středověkým až novověkým hřbitovem u kostela sv. Hypolita ve Znojmě-Hradišti*. In: Fusek, G. (red.): *Zborník na počesť Dariny Bialekovej*. Nitra 2004, s. 179–190; KLÍMA, B.: *Od počátku archeologických výzkumů MU na velkomoravském hradišti sv. Hypolita k posledním objevům*. In: Podborský, V. (ed.): *50 let archeologických výzkumů Masarykovy univerzity na Znojemsku*. Brno 2001, s. 37–55.