

STUDIE

ARCHEOLOGICKÝ VÝZKUM ODHALIL DÁVNOU TRAGÉDII NA VELKOMORAVSKÉM HRADIŠTI VE ZNOJMĚ

BOHUSLAV FRANTIŠEK KLÍMA

An extremely interesting find situation excavated by archaeologists at the Great Moravian hill-fort of Saint Hippolytus in Znojmo has provided data for a description of an ancient tragedy. Several settlement features destroyed by a fire were excavated by archaeologists in the south-western part of the fortified bailey near the inner side of the main fortification, which was also affected by a large fire. Two of them deserved particular attention. It was a partly sunken dwelling (feature nr. 542) and a rainwater cistern (feature No. 543) adjoining the external side of the south-western corner of the dwelling. A partial skull of a circa sixty-year-old individual together with pottery shards was found in the upper part of the cistern infill. A skeleton of a circa six-year-old boy with a knife next to his palm was excavated in the ashy, debris containing layer just above the cistern's bottom. The boy was probably thrown into the cistern. Author of the paper attempts to unravel this ancient tragedy. On the basis of the accompanying finds he makes a direct connection to a conquest of the hill-fort by the ancient Hungarians in the first half of the 10th century AD.

Key words: Great Moravian stronghold Znojem; archaeological investigations; capture of the hillfort in the half of 10th century; skeletons in a well; murder of the child.

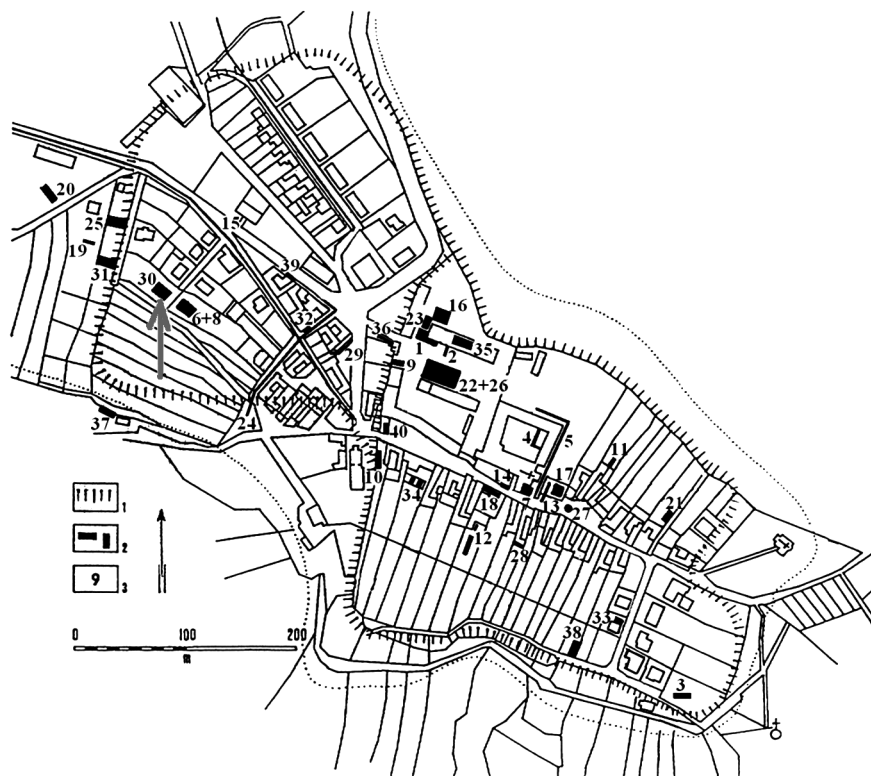
V průběhu téměř každé výzkumné sezóny se archeologům podaří v terénu narazit na nějakou zajímavou situaci, objev a nález, který nám i po více než tisíciletí dokáže prozradit a přiblížit i určitý děj či událost. Jsou momenty, kdy při postupném odkrývání nálezové situace se vám pod špachtlemi, motyčkami i košťátky začne rýsovat dávno zapomenutý příběh. A právě pro tuto skutečnost je pro mnohé archeologie tak přitažlivá. Bývá to často i malá detektivka, která vás zcela pohltí, vede k zamyšlení a na základě všech získaných indicií také k vykreslení konkrétní události. Důležité však je to, aby se interpret nepouštěl na tenký led dohadů, ale naopak se přísně držel faktů, doložených nálezů.

Jeden z nejvýznamnějších, ale současně také nejsmutnějších příběhů, které jsme v minulých letech na výzkumu velkomoravského hradiště sv. Hypolita sledovali a archeologickými metodami také dobře doložili, navozoval nález, který se pokusíme vykreslit po představení jednoho z větších terénních výzkumů. K němu se právě příběh váže.

* * *

V březnu r. 2003 jsme na katedře historie PdF MU přijali zprávu o připravované výstavbě nového rodinného domu na Hradišti sv. Hypolita ve Znojmě. Byla to vlastně žádost odboru výstavby a současně také odboru školství, kultury a památkové péče Městského úřadu ve Znojmě o vyjádření archeologů k tomuto záměru, aby mohlo být připraveno rozhodnutí k povolení či zamítnutí stavby. Stejnou žádost obdržel rovněž AÚ AV ČR v Brně. Záležitost jsme společně konzultovali a nakonec dospěli k rozhodnutí doporučit na dotčené parcele výstavbu rodinného

domu. A to i přes platnou stavební uzávěru na lokalitě i skutečnost, že nová budova měla vyrůst na dosud zástavbou neporušeném místě, v prostoru jihozápadní části velkomoravského opevněného předhradí (obr. 1).



Obr. 1: Plocha velkomoravského hradiště s naznačenými místy archeologických šetření, uskutečněných v druhé dekádě výzkumných prací, v letech 1996–2005. Sonda „Dobeš“ na předhradí je označena šipkou a nese na plánu č. 30. Legenda: 1/ Průběh opevnění vnitřního hradu i předhradí; 2/ plochy jednotlivých výzkumů; 3/ čísla jednotlivých výzkumů. Kresba: B. Klíma

Výjimku ze stavební uzávěry jsme mohli opřít o celkový charakter zástavby v nejbližším okolí. Místo plánované stavby bylo posledním volným, nezastavěným prostorem na jižním konci slepé – „Nové ulice“. Sem umístěná nízká budova by uzavírala prostor a celkově dotvářena jeho charakter. Stavbu jsme však podmínili provedením plošného záchranného archeologického výzkumu, který jsme hodlali zahájit hned po podání zprávy od stavebníka, že konkrétním datem zahajuje skrývku strojem a přistoupí k odstraňování ornice. Hned jsme však na parcele provedli několik pedologických vrtů a drobných sond, abychom zjistili mocnost hlinitého pokryvu zdejšího skalního podloží.

Konstatovali jsme, že celá severní polovina budoucí skryté plochy má velmi mělký hlinitý pokryv, dosahující při severním okraji mocnosti pouhých 25 cm. Směrem k jz. se terén mírně sklání a mocnost ornice postupně narůstá. Je to pochopitelné. Původní, k jihu skloněný svah, vždy nabízel ideální podmínky jak pro osídlení, tak také pro zemědělské využívání. Od středo-

věku zde obyvatelé Hradiště budovali terasy. Dlouhodobou orbou se stupně teras na své severní straně stále více zařezávaly do původního svahu a železná radlice dokonce mnohdy porušila i svrchní, drolivou vrstvu skalního podloží. Stopy po orbě se nám podařilo zachytit. Byly to vzájemně rovnoběžné rýhy v povrchové vrstvě skalního podloží. Ornice se ale po několik staletí těmito zásahy pomalu přemísťovala k jižnímu okraji každého terénního stupně, kde její mocnost postupně narůstala.¹

Na základě našeho prvotního průzkumu jsme stavebníkovi schválili možnost odebrání svrchní ornice strojem, a to o mocnosti 20 cm. Tedy vrstvy, která byla rytím a orbou neustále převrácena. Dále jsme však hodlali postupovat ruční skrývkou s pravidelným začišťováním plochy. Spolupráce tak byla domluvena a čekali jsme na oznámení o zahájení prací.

Zprávu o již probíhající skrývce jsme od stavebníka záhy obdrželi a hned jsme také na místo dorazili, abychom zahájili výzkum. Zajistili jsme brigádu žáků prvního ročníku znojemské střední školy. Bohužel po příjezdu na místo jsme zjistili, že zde již pracuje malý stroj UNC s radlicí, který již vykonal dost práce. Navíc v terénu, který byl po jarních deštích značně provlhlý a mazlavý. Stroj tak sice opravdu odstranil doporučenou vrstvu 20 cm, ale svými koly rozjezdil



Obr. 2: Pohled ze sz. na skrytou a začišťenou plochu výzkumu. Šikmo středem lze sledovat rozhraní obou poloh. V levé polovině vystupuje skalní podloží a v pravé (jižní) polovině od středu plochy nastupuje čelo sprašové návěje. V ní se tmavším zbarvením rýsují zásypy sídlištních objektů. Ve vzdáleném rohu skrývky je to polozemnice s cisternou – obj. 542 a 543. Foto: B. Klíma

¹ KLÍMA, B. F.: *Archeologické výzkumy katedry historie PdF MU na velkomoravském hradišti sv. Hypolita ve Znojmě v letech 1966–2005*. In: Sborník prací PdF MU, řada spol. věd, roč. 31/2, 82–124. Brno 2017.

a také udusal část skřívky. Tuto vrstvu, představující dalších asi 8 cm, která se odlupovala v krách, jsme museli strhávat. V severní polovině skřívky jsme se takto dostali do horizontu báze ornice a místy již vystupujícího žlutavého skalního podloží. A v tomto horizontu jsme právě dokázali zachytit zmíněné stopy po orbě.

Skřívku o přibližné velikosti 20×15 m jsme nejprve zaměřili a vykolíkovali na ní čtvercovou síť 5×5 m. Ve směru Z–V to byly čtverce řady (-1, 1, 2, 3, 4) z nichž obě krajní plochy jsme vypreparovali jen v necelé polovině. Ve směru S–J jsme prozkoumali kompletní tři řady kvadrantů A, B, a C. (obr. 2).

Po začištění celé plochy motyčkami jsme přibližně uprostřed skryté plochy jasně vysledovali hranici dvou odlišných poloh, která procházela ve směru sz.–jv. Severně od ní jsme po seškrábnutí zbytků ornice v původní hloubce necelých 30 cm již čistili mírně zvlněné skalní podloží s řadou mělkých depresí a jen s minimem nálezu rozdílného stáří. Zachytili jsme střepy pravěké, ale i novověké keramiky. Nálezová situace zde vykazovala silné porušení, způsobené provedenou skřívkou.

Jižně od zmíněné hranice začínala skalní podloží pokrývat zprvu velmi slabá, ale postupně stále mocnější vrstva spraše, která u jižního okraje skřívky dosáhla mocnosti až 60 cm. Na jejím povrchu se vyrýsovaly výraznější tmavší zásahy, ve kterých jsme rozpoznali a následně prošetřili několik sídlištních objektů velkomoravského stáří.

Objekt č. 542 u jv. rohu skryté plochy patřil rozhodně k nejzajímavějším. Představoval velkomoravskou polozemnici čtvercovitého půdorysu o délkách stěn 355×365 cm a zahloubením podlahy 15–20 cm do podložní spraše. To znamená asi od původního povrchu terénu. Vzhledem k terasování celého svahu můžeme ale tuto hodnotu jen přibližně odhadnout. Stejně jako u ostatních velkomoravských domů na Hradišti zachovávala orientace stěn přibližně směr světových stran. Na sedlovou střechu s orientací hřebene Z–V poukazuje umístění kúlové jámy u vnějšího okraje středu východní stěny. Ve stejné stěně, o 70 cm jižněji jsme zjistili druhou, ale nepřiliš výraznou kúlovou jamku. Dvěma kúly zasazenými do těchto jam byl vymezen vstup do objektu – tedy východní stěnou. Vpravo od vchodu, již uvnitř místnosti, stál další kúl, který mohl být součástí vybavy interiéru, patrně zbytkem lavice. V SZ rohu polozemnice, tedy oproti vchodu, se v mělkém mísovitém zahloubení s předpecní jámou nacházely zbytky zborcené kamenné pece. V samotném zahloubení i mezi kameny jsme zaznamenali hodně popela, uhlíky i střepy keramiky. Celý další prostor objektu pokrývala dobře udusaná podlaha, béžové až načervenalé barvy, která vytvářela pevnou, až 5 cm mocnou krustu. Byla velmi tvrdá, jen rozpraskaná do větších ker. Dala se dobře očistit, protože se od ní zásypová vrstva lehce oddělovala. Její pevnost způsobilo také částečné propálení ohněm. Na několika místech ji pokrývaly zbytky spálených, zuhelnatělých trámů a dřev, které průkazně dokládaly hlavní příčinu zániku stavení. Bylo zcela zničeno velkým požárem (obr. 3).

V zásypu objektu byla nalezena:

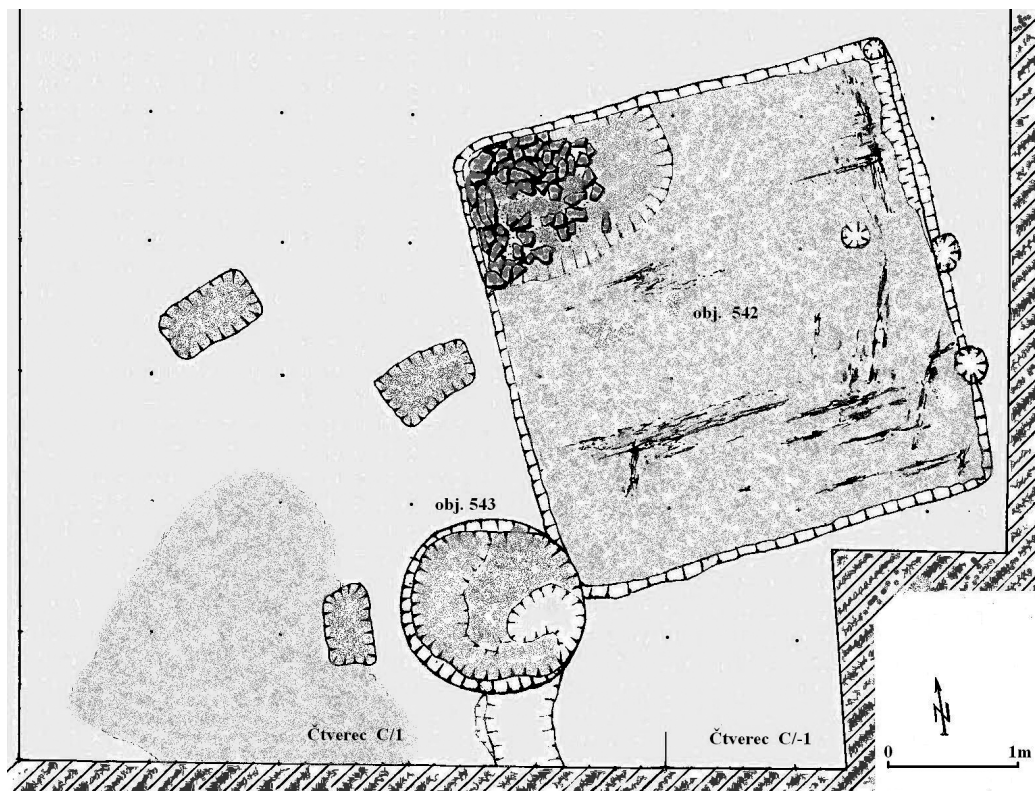
2 kostěná šidla, 1 kostěná jehla, oko s částí těla železného otočného klíče,

90 střepů (středohradištní keramiky),

15 zvířecích kostí, kusy mazanice, kousky strusky, uhlíky.

1 článek lidského prstu

Vyzvednuté střepy keramiky bylo možno rozdělit do dvou souborů. První z nich pocházel z báze ornice (do 40 cm hloubky), tedy vrstvy nad úrovní přímého zahloubení podlahy polozemnice do sprašového terénu. Tvořil jej nepočetný soubor rozličně datovaných, menších fragmentů. Několika zlomky z výdutí nádob a jednou částí pokličky byla zastoupena tvrdě vypálená, poměrně tenkostěnná keramika šedých odstínů, někdy s příměsí slídy, náležející raně

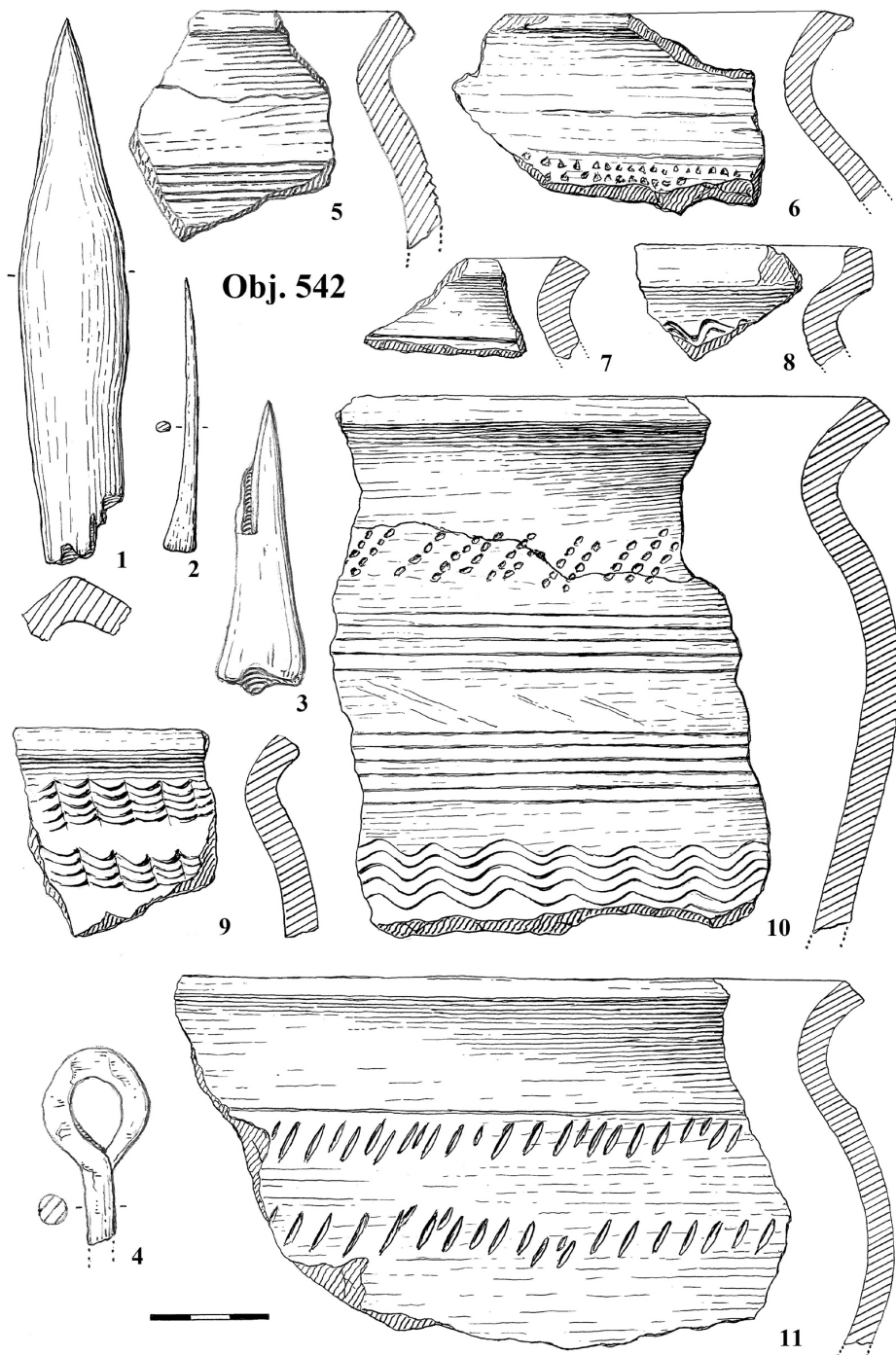


Obr. 3: Sonda Dobeš, čtv. C/-1 a C/1 v jv. části skřívky s velkomoravskou polozemnicí (obj. 542) a cisternou (obj. 543) u jejího jz. nároží. Polozemnice je vypreparovaná, ale v cisterně vidíme souvrství záspy. Kresba: B. Klíma

novověkému stáří 15.–16. století. Dále sem patřila skupina velkomoravských střepů z okraje i těl nádob, z nichž některé ve své keramické hmotě vykazovaly příměs grafitu. Nalezli jsme zde i fragmenty silnostěnných, tuhových zásobnic. Podstatně zajímavější a výmluvnější byl však druhý soubor keramiky z vlastního záspy polozemnice (viz. soupis výše). Střepy i větší kusy nádob byly v prostoru objektu z větší části soustředěny mezi kameny rozpadlé pece a v předpeční jámě. Ostatní drobné nálezy se soustřeďovaly na hliněné, dusané podlaže ve středu objektu. Patřila k nim dvě šidla, kostěná jehla a také oko s částí těla železného otočného klíče.² Pokud se zmíníme o keramice, tak dominantní postavení v ní mají střepy z hrnců s vyhnutým a kuželovitě seříznutým okrajem. Lze ji charakterizovat jako zdejší typickou středohradištní keramiku, vyrobenou z jemnozrnného těsta, dobře vypálenou do šedočerných a šedohnědých odstínů. Nechybí ani keramika s tuhou, která se na Znojemsku objevuje poměrně časně, rozhodně od druhé poloviny 9. století, s větším výskytem ve století desátém.³ Výzdobu jedné středně velké nádoby, jejíž

² KLÍMA, B.: *Zámečnická práce staromoravských kovářů v Mikulčicích*. Studie AÚ ČSAV v Brně VIII, sv. 3. Praha.

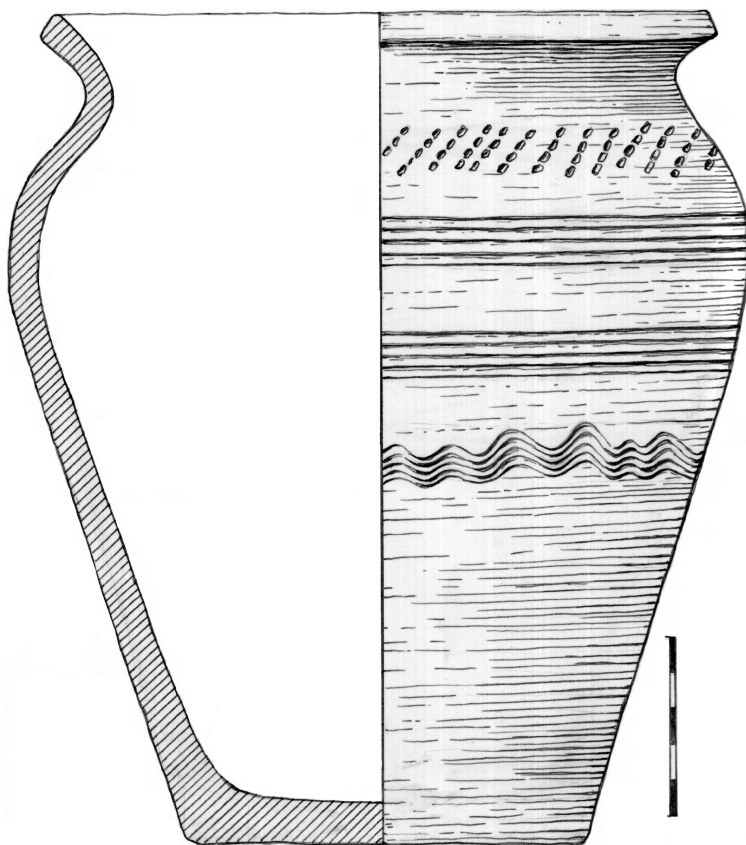
³ KRÁL, J.: *Slovanský mohylník ve Vysočanech nad Dyjí*. PAL, 220. Praha 1959; FRIESINGER, H.: *Studien zur Archäologie der Slawen in Niederösterreich I*, MPK XV–XVI, 106–108. Wien 1971–1974; STAŇA, Č.: *Slovanské obytné objekty na hradišti Staré Zámky u Líšně*. PA LI, 240–294. Praha 1960; POLÁČEK, L.: (Hrsg): *Frühmittelalterliche Graphittonkeramik in Mitteleuropa*. ITM IV. AÚ AV ČR Brno 1998 (zde další literatura).



Obr. 4: Drobné nálezy a výběr keramiky z podlahy a předpeční jámy polozemnice – obj. 542. Kresba: B. Klíma

profil se podařilo zachytit, slepit a celou rekonstruovat, tvoří v podhrdlí pás doprava šikmo kladených, pětihrötých hřebenových vpichů a výduť pokrývají dva od sebe oddělené pásy vodorovných, pětinásobných rýh. Pod nimi opět s odstupem šíře pětihrötého hřebenového rydla sledujeme stejným nástrojem rytý pás středně velké, nepravidelné vlnice (obr. 5).

Mezi střepy se vyskytly ale i fragmenty, které se z typické velkomoravské kolekce trochu vymykají. Patří k nim mírně zesílený, válcovitý, mírně nahoru vytažený a horizontálně seříznutý okrajový střep. Jeho jemný materiál je tvrdě vypálen do šedohnědého odstínu a na zlomku hrdla mu vystupuje okraj výrazné vlnice (obr. 4/8). Mladší charakter má rovněž střep s mírně ven vytaženým a zaobleným okrajem (obr. 4/6). Z dalších kusů lze zmínit zlomky silnostěnných nádob jak s příměsí kousků tuhy, tak také bez grafitu. Tento jmenovaný soubor rozhodně náleží mladšímu velkomoravskému období a lze jej časově zařadit již do pokročilejšího 10. století. Má zásadní význam pro dataci požáru polozemnice.⁴

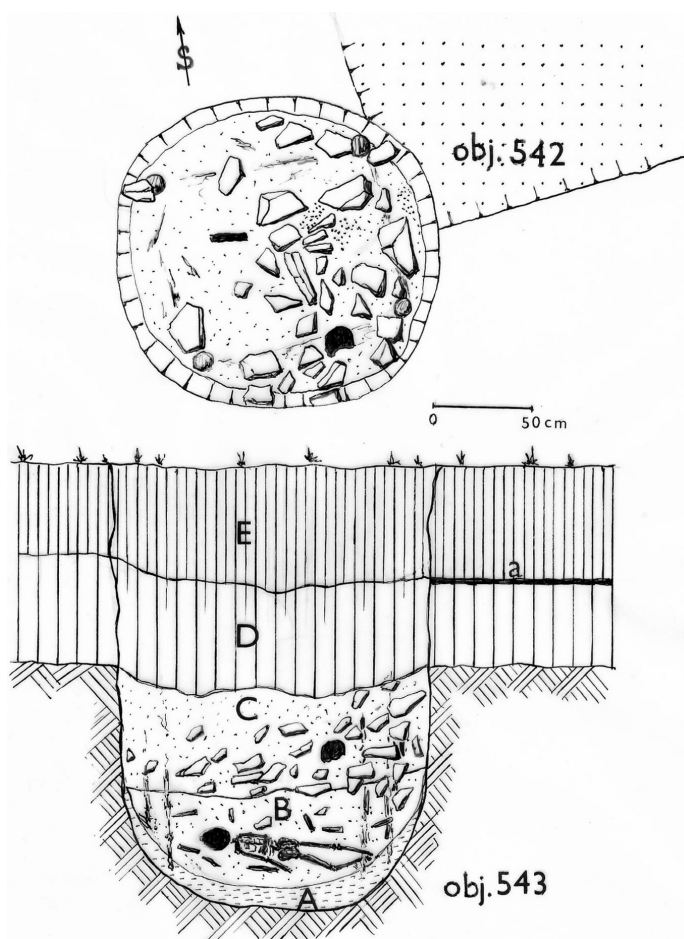


Obr. 5: Ze střepů rekonstruovaná nádoba, nalezená v prostoru pece a předpeční jámy polozemnice – obj. 542. Kresba: B. Klíma

⁴ POLÁČEK, L. (Hrsg.): Slawische Keramik in Mitteleuropa vom 8. bis zum 11. Jahrhundert. ITMI, II. AÚ AV ČR Brno 1994, 1995. (zde další literatura).

Objekt č. 543

Vně jihozápadního nároží polozemnice se na úrovni začištěného povrchu žlutého sprašového podloží vyrýsoval velmi zajímavý, v půdorysu kruhovitý objekt o \varnothing 150 cm, vyplněný tmavší hlínou s uhlíky a také několika kameny. Poutal zvýšenou pozornost a tak jsme jej začali opatrně prošetřovat. Špachtlováním jsme postupně po vrstvách odebírali zásyp, zahluhovali se a situaci pečlivě dokumentovali. Objekt byl značně hluboký. Původně musel procházet orníci (asi 50 cm), dále vrstvou spraše o mocnosti 60 cm a následně se 120 cm zahluhoval do rostlého skalního podloží. V původním skloněném terénu tak mohl dosáhnout hloubky až 230 cm. V řezu vykazoval spíše válcovitý tvar se značně zaobleným mísovitým dnem. Jeho funkci se podařilo rozpoznat teprve 50 cm nade dnem, kde jsme ve vlhkém prostředí narazili na silně ztrouchnivělé zbytky dřevěného, v půdorysu čtvercového roubení, tvořeného čtyřmi svislými rohovými stojkami z kůlů o \varnothing 8–10 cm, svázanými zbytky silných prken. Objekt měl funkci cisterny (studny) na



Obr. 6: Profilový řez studnou – cisternou (obj. 543) s označením jednotlivých „zásypových“ vrstev (viz text). a – úroveň dusané podlahy sousedního velkomoravského domu; tmavě vyplněné jsou lebky obou koster – Hr. č. 414 a 415. Kresba: B. Klíma

povrchovou vodu, kterou u nároží velkomoravského domu sbíral z okapové rýhy, táhnoucí se skloněným terénem podél západní i jižní stěny sousední polozemnice.

Při samotném průzkumu objektu jsme sledovali postup a způsob zasypávání cisterny a z jednotlivých vrstev jsme pozorně vybírali nálezy, které byly reprezentovány hlavně střepy keramických nádob. Zásyp vykazoval výmluvně stratigrafické polohy, které jsme pro orientaci dočasně ponechali v kontrolním bloku při severní stěně objektu (obr. 6) a postupně vybírali jednotlivé vrstvy:

Vrstva E – ornice, odebraná strojem UNC a na úroveň okolního horizontu spráše seškrábnutá motyčkami.

Vrstva D – hlinito-sprašovitá vrstva, z níž jsme získali jen malý a nevýrazný soubor keramických střepů různého stáří. Její dno bylo ve středu mírně prokleské. Ve srovnání s okolím jsme se zde již nalézali v úrovni rostlého skalního podloží.

Vrstva C – Následně jsme však již narazili na výraznou zásypovou vrstvu C, v níž se v tmavší popelovité hlíně vedle uhlíků po spálených kusech dřev častěji objevovaly i středně velké kameny. Ty mohly pocházet jak z kamenné pece v polozemnici, kde jich zůstalo poměrně málo, tak i z blízkého okolí. Tam se hojně soustřeďovaly hlavně v linii hlavního opevnění hradiště. Jinak se volné kameny v širším dosahu zkoumaného objektu nevyskytly a ani se zde nemohly vytěžit. Z vrstvy C pocházel již početný soubor nálezů, především opět keramiky (obr. 7). Zde nás také čekalo první překvapení v podobě nálezu velké části poškozené lidské lebky (Hr. 414).

Hlavní část keramické kolekce zde tvořily střepy ze středně velkých hrnců, vyrobených z drobně zrnitého materiálu světlejších hnědých, hnědošedých až šedočerných odstínů. V keramickém těstě se častěji objevovala drobná slída. Okrajové střepy vykazovaly většinou kuželovité seříznutí, někdy mírně rozšířené (obr. 7/1, 4). Nechyběl však ani střep válcovité seříznutý a svisle nahoru vytažený (obr. 7/9), který je v souboru opět mladším prvkem. Zachytili jsme i střep z výdutě s úzkou plastickou lištou, zdobenou šikmými nehtovými vrypy (obr. 7/6). K výzdobným prvkům patří typická vícenásobná vlnice, rytá hřebenovým rydlem o třech až šesti hrotech. Vyskytla se jak drobná a hustá (obr. 7/7), tak také větší a dlouhá (obr. 7/4, 6). Stejným nástrojem byly vytvořeny i nepravidelné pásy šikmých vpichů (obr. 7/8, 10).

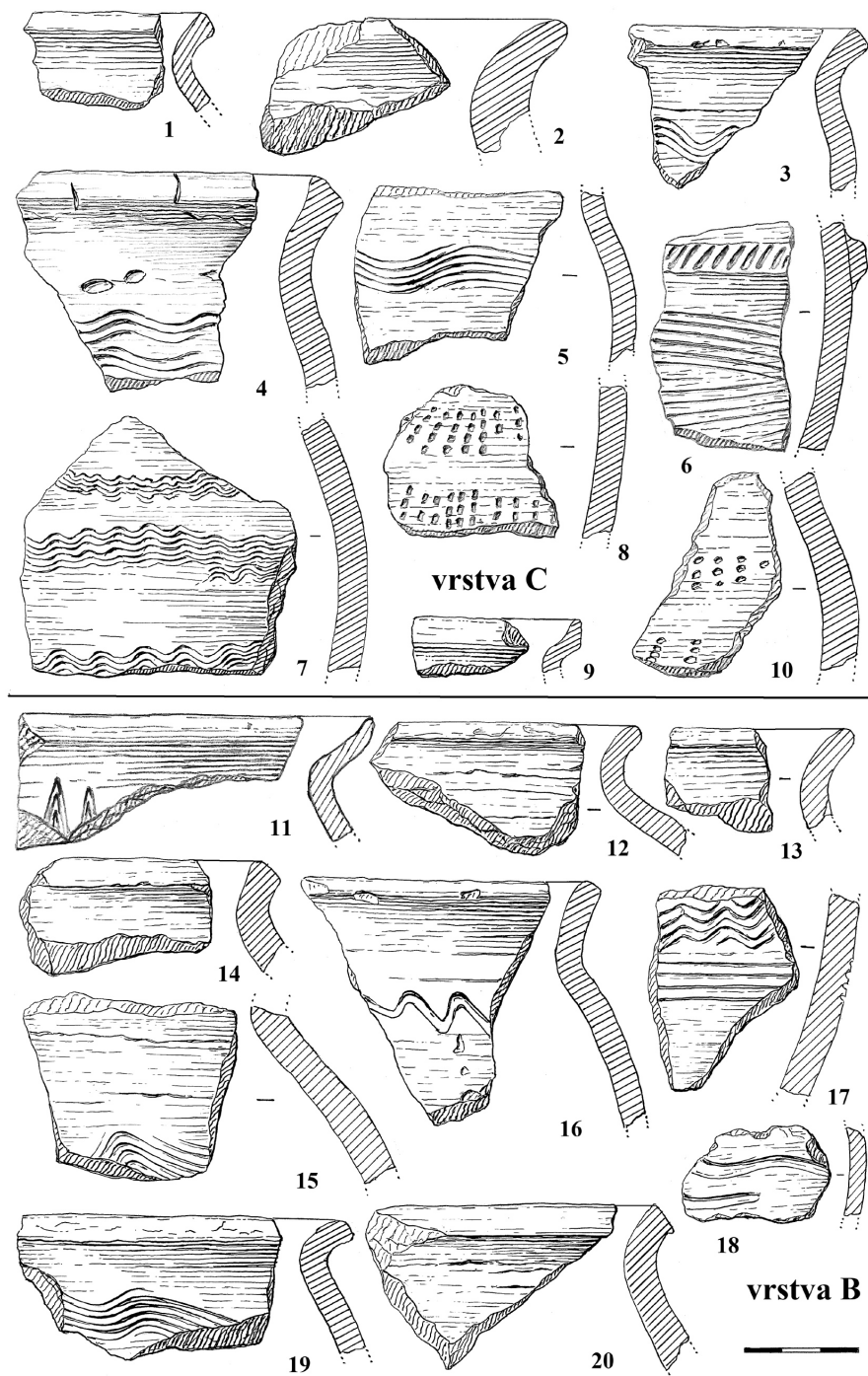
Z této vrstvy C pochází velmi důležitý nález zlomku keramiky, který jsme dokázali spojit se dvěma dalšími, pocházejícími ale z podlahy sousední polozemnice (obr. 8). Dokázali jsme tak současnost existence i zániku obou objektů – domu i studny.

Navic se ještě v této vrstvě objevilo několik kusů sklovité strusky a také kusy mazanice.

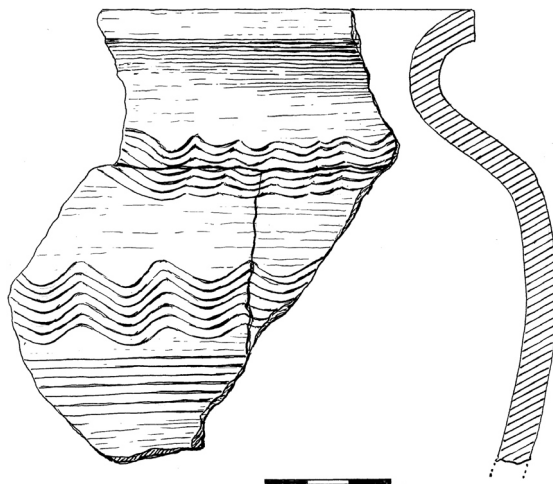
Vrstva B – byla svým charakterem a strukturou téměř totožná s vrstvou C, jen s výraznějším zastoupením popelovité složky a kusy zuhelnatělých dřev. Obsahovala méně kamenů. V jejím horizontu jsme zachytili zbytky dřevěného roubení studny a na její bázi nás potom čekalo hlavní překvapení v podobě pohozené kostry malého chlapce (Hr. 415). Rovněž keramický soubor větších i drobnějších střepů byl svým charakterem totožný s kolekcí z vrstvy C. Opět zde převažovaly kuželovité seříznuté okraje. Vyskytly se ale i okraje zaoblené a znovu také jeden mírně svisle vytažený (obr. 7/11). Jeho hrdlo pokrýval pás ostré a úzké, vícenásobné vlnice. Vyzvednuty odtud byly i dvě železné skoby z bednění, struska a řada zvířecích kostí.

Na svrchním horizontu vrstvy A a současně na bázi vrstvy B se nalézalo větší množství střepů i silnostěnných nádob s příměsí grafitu v keramickém těstě. Pozornost zaujal také střep s nálevkovitě seříznutým okrajem a mírně vytaženými okrajovými hranami (obr. 9/1).

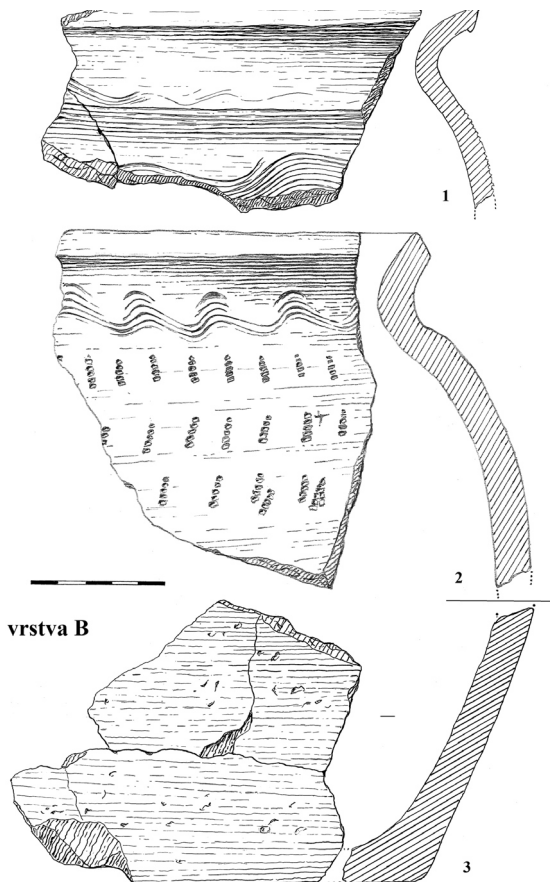
Vrstva A – pokrývala dno studny, které bylo mísovitě zaoblené. Tvořily ji jemné vodní sedimenty a kaly.



Obr. 7: Ukázky keramiky ze zásypové vrstvy C a B v objektu č. 543 (velkomoravské studni). Kresba: B. Klíma



Obr. 8: Část nádoby, slepená ze střepů pocházejících z polozemnice a studny.



Obr. 9: Střepy větších nádob ze spodní části vrstvy B, z úrovně kostry malého chlapce. Kresba B. Klíma

V zásypu celého objektu bylo nalezeno:

143 střepů (středohradištních),

45 zvířecích kostí, 14 kusů mazanice (vzorky),

12 kusů strusky,

2 železné skoby a další Fe zlomky, 1 drobný bronzový předmět, jeden kousek mušloviny a uhlíky.

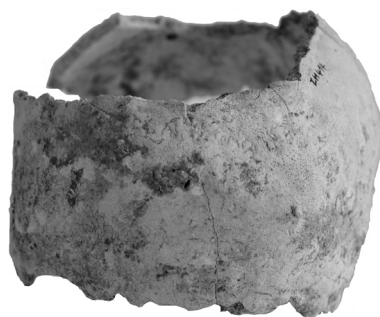
Hrob č. 414

Reprezentuje porušená a neúplná lebka dospělého, přibližně šedesátiletého jedince (muž?). Ležela pohozená ve vrstvě C zásypu studny (obj. 543), mezi kameny a zuhelnatělými kusy dřeva – trámů (obr. 10, 11).

Hrob č. 415 – Dobře zachovalá kostra dítěte – chlapce (Infans II, asi 10 roků), vhozená do studny /cisterny – obj. 543/. Ležela na břiše, s vyvrácenou hlavou při severním okraji studny a respek-



Obr. 10: Detailní pohled na dvě úrovně zásypu do skály vysekané studny – cisterny /obj. 543/ u rohu velkomoravského domu /obj. 542/. V tmavé popelovité hlině leží ve vrstvě C mezi kameny, kusy spálených dřev a střepy poškozená lidská lebka (Hr. 414). Foto: B. Klíma

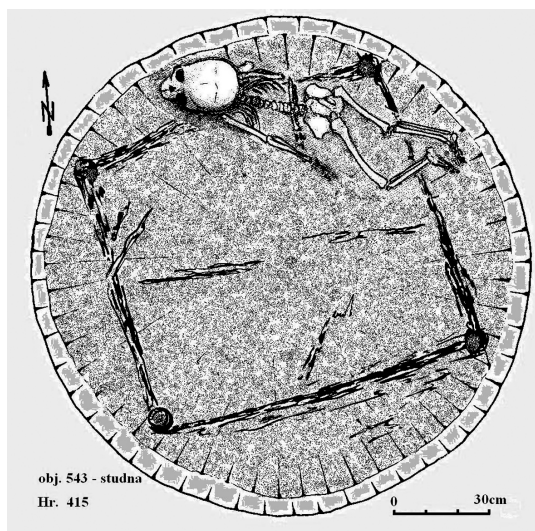


Obr. 11: Fragment mozkovny z „hrobu“ č. 414. Foto: E. Drozdová

tovala sklon mísovitě zahloubeného dna. Trupem spočívala na zbytcích dřevěného bednění a dolními končetinami na vrstvě vodních kalů, mocné až 10 cm, která pokrývala mísovitě klenuté dno studny (vrstva A). U pravé ruky se nacházel železný nůž, který čepelí směřoval ke krku. Kostru překrýval mocnější suťový zával s kameny a kusy zuhelnatělých trámů – vrstva B (obr. 12, 13).

U „hrobu“ nalezen:

Železný nůž s pochvou. Ležel v dosahu ohnuté pravé dlaně mrtvého.



Obr. 12: Pohled do studny /cisterny/ se zbytky výdřevy a kostrou chlapce. Kresba: B. Klíma



Obr. 13: Detailní pohled na kostru šestiletého chlapce. Kostra leží na břiše, na zbytcích dřevěného roubení, při severní stěně ve skále vysekané studny /cisterny/, jejíž dno se mísovitě svažovalo ke svému středu. Foto: B. Klíma

Představená náleзовá situace dovoluje vyvozovat barvitý obraz tragické události, která postihla Hradiště a vyžádala si lidské životy. Mohli bychom ji spojovat s dobytím a poničením velkomoravské pevnosti, které se odehrálo pravděpodobně ne dlouho před polovinou 10. století a bylo spojeno s tažením Maďarů. V této souvislosti se nám vybavuje nepodložená historická zpráva o hradu Znojem, která zmiňuje, že k Hradišti v letech 945–947 přitáhli Maďaři. Jejich prvnímu náporu se měl hrad ještě ubránit, ale následující tažení již nevydržel a padl. Hradiště prý bylo dobyto někdy mezi léty 949–957 a společně s celým krajem zpusťeno.⁵

Stratigrafická situace ve studni jasně odlišuje jednotlivé vrstvy, které představují dobové fáze. Ty bychom mohli spojovat s konkrétními událostmi. Na základě náleзовých okolností i předmětů hmotné kultury /hlavně keramických střepů i větších částí nádob/ jsme mohli konstatovat, že zasypávání a vlastně likvidace cisterny musela proběhnout ve třech hlavních časových etapách. Na poklidné využívání objektu cisterny, doložené na jejím dně vodními sedimenty, kaly a drobnými nečistotami (vrstva A), navázala tragická událost velkého požáru se zničením a rozpadem ne pouze sousední polozemnice, ale i dalších objektů a hlavní fortifikace v blízkém okolí. Tragédii zahájilo dobytí hradiště, jeho plenění, likvidace posledního odporu jeho obránců i obyvatelstva a mohutná devastace sídlištního prostředí. Doprovázela je hořící stavení a panika domácího obyvatelstva, při níž bylo pobito mnoho lidí a násilně tak zahynul i chlapec, který byl vhozen do studny, kde našel smrt. Jeho kostra ležela na břiše, na hladině vrstvy A, a překrývala zbytky okraje rozbité roubené studny. Pod jeho levým ramenem jsme našli železný nůž, který hoch původně svíral v ohnuté pravé ruce, na které ležel. Možná se před smrtí bránil, ale nepodařilo se mu zachránit si život. Na něho vzápětí napadaly trosky stavení i další části rozpadajícího se dřevěného roubení studny. Tento materiál tvořil popsanou vrstvu B a reprezentoval první etapu tragického děje (**etapa I**). Hned po uklidnění situace na hradišti muselo dojít k úklidu prostředí sídliště a jeho nové úpravě. Výsledek této činnosti představovala následná vrstva C (**etapa II**). Na předchozí bezprostředně navazovala. Barevně byla téměř totožná, ale vedle popela a uhlíků se v ní v hojně míře objevily ostatní nálezy. Pozornost upoutalo výrazné zastoupení kamenů, kusů mazanice a především početné střepy keramiky. Z nich některé totiž pocházely z nádob, jejichž další části se nalézaly kolem pece a na podlaze sousední polozemnice. Jasně tak dokladují současný zánik obou objektů. Navíc i nevelký suťový kužel, hlavně kamenů, se více přimyká k východní stěně studny, kam byl z prostoru polozemnice (obj. 542) nejvíce hnut zásypový materiál. Velké překvapení přinesl zmíněný objev části lebky asi šedesátiletého jedince. Kosti jeho skeletu však chyběly. Rozbitá lebka se do zásypu s kameny a mazanicí musela dostat velmi brzy po požáru s „úklidovou vrstvou“. Mohla být jak další stopou po nelítostném vraždění obyvatel v průběhu bojů po dobytí hradiště, ale pocházet mohla také z porušeného, staršího a mělce uloženého hrobu. Ten by se však musel nacházet v blízkosti obou objektů a navíc by vzhledem k poloze části lebky uvnitř cisterny (vrstva C) muselo dojít k jeho poškození (rozvlečení) nedlouho po velkém požáru. Když se zamyslíme nad oběma možnými interpretacemi, zdá se nám pravděpodobnější ta prvá. Pokud by totiž šlo o porušení hrobu, tak zbytky kostry na dně hrobové jámy, sahající u dospělého člověka minimálně do hloubky 60 cm, bychom na ploše výzkumu museli zachytit. To se však nepodařilo. Širší plocha kolem domu i cisterny nevykazovala zásah, připomínající velikostí i orientací pozůstatky hrobové jámy dospělého člověka. Konečně třetí, dlouhodobější etapa představovala již spíše proces samovolného vyrovnávání terénu (**etapa III**). Na mírně skloněný horizont C nasedala mocnější, světlejší hlinitá vrstva s výraznějším podílem spraše, která byla více soustředěna po obvodu studny. Mohla vyplňovat

⁵ PEŠINA Z ČECHORODU, T.: Mars Moravicus, 231, 234. Praha 1677.

prostor vně bednění a po jeho prolomení či zborcení pak také zahrnula centrální prostor cisterny. K tomuto jevu mohlo již dojít s jistým časovým odstupem po zvětrání a sesuvu částí stěn, které ve sprašovém nadloží skály již nejistilo dřevěné bednění. Každopádně však tato vrstva definitivně vymazala přítomnost cisterny v prostředí a zbylá prohlubeň byla následně v terénu postupně zarovnáována orbou. Na tuto vrstvu dále navázal jen souvislý hlinitý zásyp o mocnosti asi 60cm, který vyrovnal horizont původního skloněného terénu a současně spojil tento horizont s orníci. Ta byla v následných staletích při terasování svahu postupně dále nahrnována.

* * *

Celá nastíněná situace, vycházející ze stratigrafického pozorování a archeologických nálezů nám přiblížila tragédii a katastrofu, spojenou s dobytím hradiště, velkým požárem a mohutnou devastací sídlištního prostředí. Byla ověřena i novějšími výzkumy v r. 2014–2015, které probíhaly v blízkém sousedství popsané polozemnice a studny. Pomohly nám rozkrýt pohled na větší prostor s rozpadlou a spálenou hlavní fortifikací i dalšími objekty v týlu hradby.⁶

Pokud se zamyslíme na smrti malého chlapce, nabízí se dvě vysvětlení. První z nich je spojeno s neštěstím, kdy hoch v době požáru domu náhodou spadl do studny a tam zahynul. V takovém případě by jej však rozhodně pozůstali vytáhli a pietně uložili na pohřebišti. Druhému výkladu nahrávají všechny zjištěné okolnosti, které se vázaly na velkou katastrofu a poničení ne pouze jednoho objektu, ale celého hradiště. V takovém případě lze proto uvažovat jediné o dobytí velkomoravské pevnosti nepřáteli – Maďary, k němuž došlo těsně před polovinou 10. století. Některá pozorování a archeologické nálezy střepů keramiky tuto přibližnou dataci podepírají. Tělo chlapce leželo na vrstvě nečistot a vodních kalů, tedy na dně studny, v úrovni nastupujícího horizontu popela a zbytků požáru, který se vršil současně a také hned po vhození dítěte do studny. Tento horizont o mocnosti 50 cm také překryl tělo dítěte tak, že se je pozůstalým, pokud nezahynuli také, nepodařilo nalézt. Dobyvatelé plenili pevnost rozhodně delší dobu a ihned neodtáhli. Teprve po jejich odchodu se domácí obyvatelé, kteří se zachránili, vrátili domů, ale chlapce nenašli. Při úklidu plochy předhradí potom nahrnuli další pozůstatky požáru ze zborcených a spálených domů do jámy. Svědčí o tom vrstva C, obsahující vedle popelovité hlíny také kusy mazanice, kameny, střepy ze stejné keramiky, jakou jsme zachytili na podlaze obj. 542 a konečně i část poškozené lidské lebky. Zásyp cisterny se vršil z j.v., tedy z prostoru pod zničenou polozemnicí a před její jižní stěnou. Střepy ze stejné nádoby objevené v obou objektech nakonec průkazně doložily jejich současné zničení. Navíc několik z nich vykazovalo v kolekci typické středohradištní keramiky některé mladší rysy (profilace okraje či tuhá silnostěnná keramika), které umožnily datování zániku obou objektů právě až k polovině 10. století.

Předloženým příspěvkem jsme se na jednom ze zajímavých archeologických objevů pokusili ilustrovat tragickou situaci při dobytí velkomoravského hradiště. Téma, které je odbornou i laickou veřejností častěji sledováno.⁷ Naši interpretaci a především dataci opíráme o dílčí poznatky a prameny hmotné kultury. Rádi bychom časové zařazení doložili ještě průkaznějšími důkazy, protože bychom na jejich základě mohli doplnit potřebné informace především o charakteru a typologii znojenské keramiky 10. století. Pro dendrochronologický výzkum však nebyly zbytky dřevěných součástí studny dostačující. Věříme ale, že pozitivní výsledek s potvrzením naší datace získáme v souvislosti s prováděnou analýzou vzorků, zaslaných k výzkumu C14. Ten

⁶ KLÍMA, B. F.: *Hroby v sídlištním prostředí velkomoravského výšinného hradiště sv. Hypolita ve Znojmě*. In: *Hroby, pohřby a lidské pozůstatky na pravěkých a středověkých sídlištních*. Živá archeologie – (re)konstrukce a experiment v archeologii, supplementum 3. 211–222. Hradec Králové 2010.

⁷ TICHÝ, R. (ed.): *Hroby, pohřby a lidské pozůstatky na pravěkých a středověkých sídlištních*. Živá archeologie – (re)konstrukce a experiment v archeologii, supplementum 3. Hradec Králové 2010.

však ještě nebyl do odevzdání našeho příspěvku dokončen a ani jeho dílčí výsledky zatím nebyly k dispozici. Po jejich obdržení budeme o přesnější dataci události na Hradišti čtenáře informovat.

doc. PhDr. Bohuslav František Klíma, CSc.

katedra historie

Pedagogická fakulta MU

Poříčí 9

603 00 Brno

Česká republika

e-mail: klima@ped.muni.cz