

STUDIE

OBJEVY LETECKÉ PROSPEKCE ZANIKLÝCH STŘEDOVĚKÝCH VESNIC NA JIŽNÍ A JIHOZÁPADNÍ MORAVĚ¹

JAROMÍR KOVÁRNÍK

In the presented article, we are focusing on the description of newly discovered extinct medieval villages. We complete the extensive works on the fortresses and the small castles in Moravia, where the importance of the concept of fortified small feudal settlements is also explained. Applying the aerial exploration, we discovered and documented other defunct villages from the Middle Ages.

Key words: Deserted medieval village; small feudal seat; fortress; fortified medieval village; ditch; Holenice; Křížkovice; Lykodery/Ostrá Louka; Ratibořice; Šardice; Uherčice; Libice; Rohoteř/Řehotoř.

Úvod

Uplatněním letecké prospekce jsme objevili a dokumentovali² rovněž další zaniklé vesnice z vrcholného středověku. Zjištění jejich přesné polohy v krajině a dalších podrobností, k nimž patří případné ohrazení jednoduchým nebo dvojnásobným příkopem, půdorys drobného feudálního sídla (tvrze), nebo rozmístění jednotlivých usedlostí upřesňuje naše poznatky nejen o vzeření vrcholně středověké vsi, také o sociálním rozvrstvení jejich obyvatel.

V předloženém článku se zaměřujeme na popis nově objevených zaniklých středověkých vesnic. Doplnujeme tak souborné práce o tvrzích a hrádcích na Moravě, v nichž je také osvětlen význam pojmu opevněných sídel drobných feudálů.³ Nemůžeme však v této práci obsáhnout hlubší historický rozbor tohoto tématu.⁴

Jsme si vědomi, že naše pozorování mají výhradně ráz struktur určených na základě porostových příznaků odlišitelných na polích s kulturními plodinami, především s obilím, které vykazují pravidelné tvary a někdy také systematického uspořádání. Jde převážně o případy, kdy jsou součástí areálů zaniklých vrcholně středověkých vsí (ZVS) rovněž tvrze.

¹ Článek je jedním z výstupů k 35 letům uplynulým od okamžiku, kdy autor zavedl systematickou leteckou prospekci a dokumentaci archeologických objektů a lokalit v bývalém Československu (jako první v zemích střední a jihovýchodní Evropy).

² Hovoříme o letecké archeologii, která je velmi pokrokovou nedestruktivní výzkumnou metodou založenou na projevu archeologických objektů a lokalit díky porostovým příznakům, barevným půdním kontrastům, sněhovým a stínovým příznakům.

³ NEKUDA, V. – UNGER, J.: *Hrádky a tvrze na Moravě*. Brno 1981.

⁴ Jsme limitováni počtem stran odevzdávaného textu vůči počtu náleží.

Letecká archeologie a objevy zaniklých vrcholně středověkých vesnic a tvrzí

Zaniklá vrcholně středověká ves Holenice a tvrz u Drnholce, okr. Břeclav

Souřadnice:

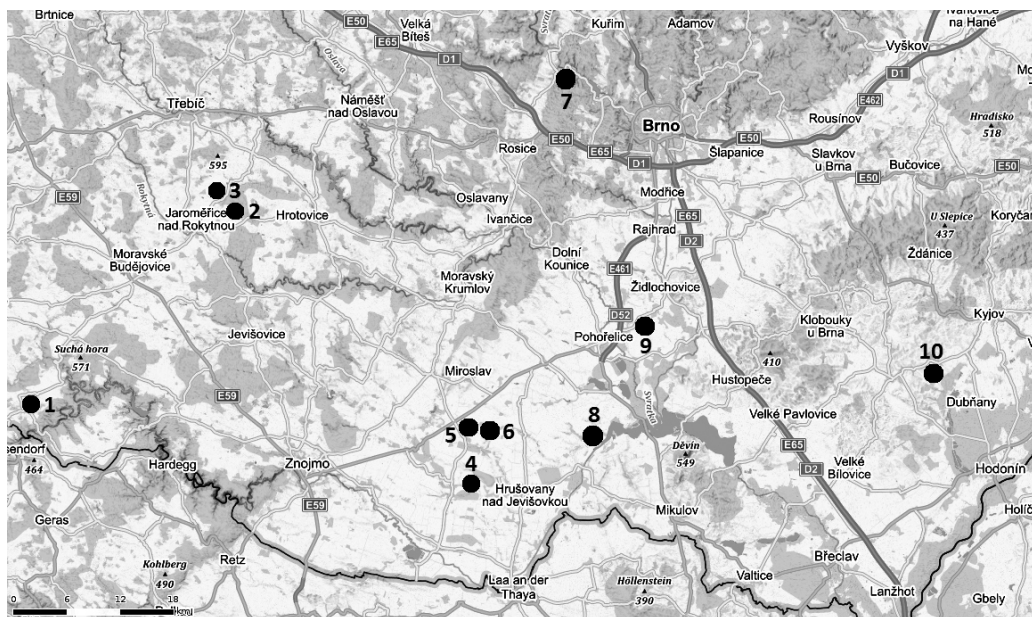
Zaniklá vrcholně středověká ves

S: 48°53'18.749"N, 16°30'13.481"E; J: 48°53'6.051"N, 16°30'10.739"E; V: 48°53'16.667"N, 16°30'20.008"E; Z: 48°53'8.717"N, 16°30'2.821"E

Tvrz:

S (nároží): 48°53'10.384"N, 16°30'5.776"E; J (nároží): 48°53'9.051"N, 16°30'5.978"E; V (nároží): 48°53'9.828"N, 16°30'6.891"E; Z (nároží): 48°53'9.663"N, 16°30'4.829"E

Výrazné stopy opět dosud neznámé zaniklé středověké vesnice s tvrzí jsme registrovali asi 2,52 km severoseverovýchodně od okraje městyse Drnholec, okr. Břeclav, v polní trati Holenic-ká pole.⁵ Nalézá se po pravé straně silnice z Drnholce do Pasohlávek na levé terase řeky Dyje



Obr. 1. Mapa nově objevených zaniklých vrcholně středověkých vsí a tvrzí na jižní a jihozápadní Moravě. 1 Uherčice, okr. Znojmo, 2 Lykodery – Ostrá Louka, k. ú. Myslibořice, okr. Třebíč, 3 Ratibořice, kr. Třebíč, 4 Křížkovice, k. ú. Božice, okr. Znojmo, 5 Rohoň – Řehotoň, k. ú. Mackovice, okr. Znojmo, 6 Libice, k. ú. Břežany, okr. Znojmo, 7 Veveří, k. ú. Brno-Bystrc, okr. Brno-město, 8 Holenice, k. ú. Drnholec, okr. Břeclav, 9 Kovalov, k. ú. Žabčice, okr. Brno-venkov, 10 Šardice, okr. Hodonín (Podle: www.mapy.cz)

⁵ KOVÁRNÍK, J.: *Nálezová zpráva o zaniklé středověké vesnici a tvrzí Holenice, k. ú. Drnholec, okr. Břeclav*. Archiv Archeologického ústavu AV ČR v Brně, 16. 4. 2016.



Obr. 2. Holenice, k. ú. Drnholec, okr. Břeclav. Snímek porostových příznaků zaniklé středověké vesnice s tvrzí. (Foto autor, 21. 6. 2008)

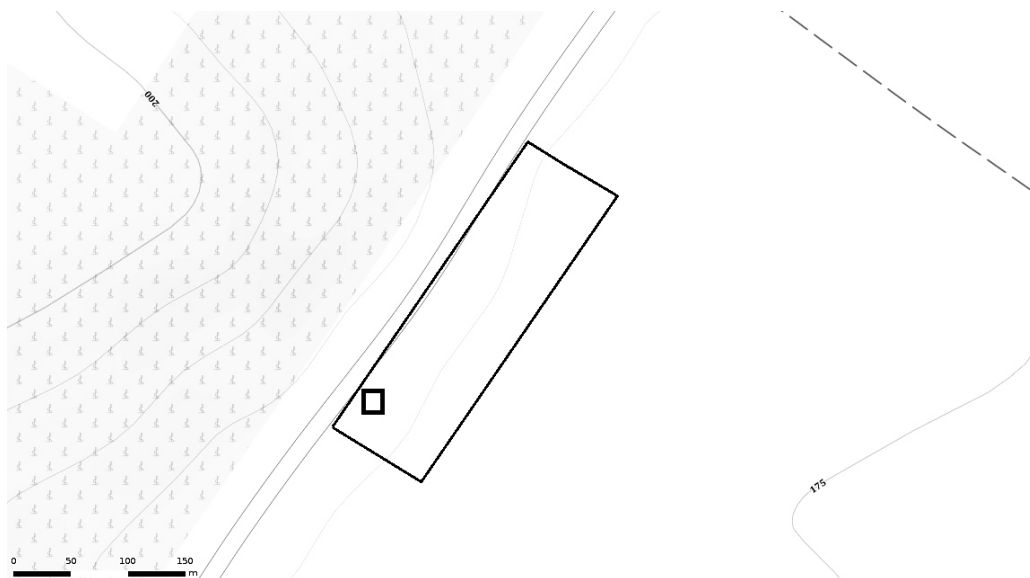


Obr. 3. Holenice, k. ú. Drnholec, okr. Břeclav. Snímek porostových příznaků půdorysu zaniklé tvrze. (Foto autor, 21. 6. 2008)

nyní vzdálené asi 1,55 km na jihozápad. (Na mapě z II. vojenského mapování, tzv. Františkova⁶, se nachází asi 1,34 km od tehdejšího říčního koryta, které zde značně meandrovalo.) Půdorys vesnických usedlostí se rozprostírají v délce nejméně 370 m (**Obr. 1: 8. Obr. 2–4**). Nachází se zde velmi mnoho porostových příznaků archeologických objektů. Jde s největší pravděpodobností o polykulturní lokalit osídlenou od pravěku po vrcholný středověk. Uspořádány jsou v kolmém směru do dvou souběžných pásů. Větší část objektů obdélného tvaru je orientována od severozápadu k jihovýchodu stejně jako půdorys tvrze (srov. dále) kolmo k cestě. Jde s největší pravděpodobností o pozůstatky základů tímto směrem postavených domů. Polní cesty pod lokalitou mají stejnou orientaci od severovýchodu k jihozápadu jako cesta z Pasohlávek do Drnholce. Pozůstatky zaniklé vesnice se rozprostírají na ploše s mírným sklonem k východu s nadmořskou výškou 182–177 m n. m.

Na jihozápadním okraji, zřejmě při vstupu do vrcholně středověké vesnice jsou příznaky téměř čtvercového půdorysu výrazného příkopu s mírně zaoblenými nárožími (**Obr. 3**). Půdorys je souběžný se současnou silnicí, má orientaci severovýchod – jihozápad. Leží na nivelované ploše s nadmořskou výškou 181–182 m. Příkop na severovýchodní straně je 30 m dlouhý, na jihovýchodní straně 32 m, na jihozápadní straně 31 m a na severozápadní opět kolem 32 m. Jeho šířka se pohybuje mezi 6–9 m (jihozápadní příkop). Vnitřní rozměry příkopu jsou asi 20×19×19×20 m. Velmi zajímavé porostové příznaky jsou v severozápadním rohu. Jde o symetricky vložený mírně obdélný půdorys, jehož severovýchodní a jihozápadní strany tvoří vnitřní okraj příkopu. Délka severovýchodní strany je 8 m, jihovýchodní 10 m, jihozápadní 8 m a severozápadní strany (hrana příkopu) činí asi 9 m. Šířka těchto výkopů je 1,50 m. Uvnitř se nachází objekt o průměru 3 m a dále pravouhlý žlab vymezující severozápadní čtvrtinu vnitřní plochy. Nelze však s jistotou stanovit, zda souvisí se stavbou této tvrze.

⁶ II. vojenské mapování (Františkovo), 1836–1852, měřítko 1 : 28 800.



Obr. 4. Holenice, k. ú. Drnholec, okr. Břeclav. Mapa zaniklé středověké vesnice s tvrzí. (Podle: www.mapy.cz)

Silnice vedoucí z Drnholce do Pasohlávek patrně zachovává směr cesty středověkého stáří, která míjela severozápadní stranu tvrze a procházela kolem nebo intravilánem středověké vsi.

Podle středověkých listin zde stávala vesnice Holenice, která byla připomínána v roce 1360. V roce 1368 vlastnil hrad Drnholec i městečko, dále vsi Holenice, Novosedly, Dobré Pole, Hroz-natice, Purkmanice a polovinu Přerova Jindřich z Vartenberka. Zapsal je do zemských desek směnou za jiné majetky moravskému markraběti Janu Jindřichovi, který hodlal posílit zeměpan-skou moc oslabenou b období sporů o trůn v mezidobí 1306–1310.⁷ Ves byla v roce 1578 již pus-tá.

Zaniklá vrcholně středověká ves s tvrzí Křížkovice u Božic, okr. Znojmo

Souřadnice:

ZVS:

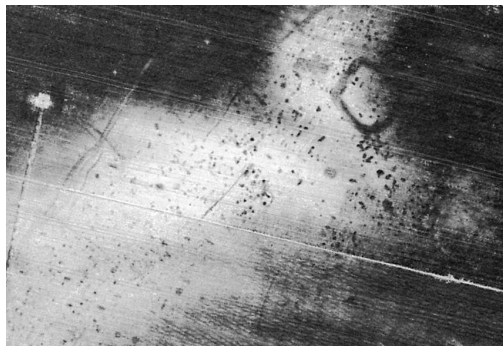
SZ: 48°50'58.859"N, 16°18'56.845"E; SV: 48°50'56.521"N, 16°19'15.462"E; JV: 48°50'37.966"N, 16°19'12.179"E; JZ: 48°50'38.754"N, 16°18'52.171"E

Tvrz:

S: 48°50'53.979"N, 16°19'7.582"E; J: 48°50'52.708"N, 16°19'7.621"E; V: 48°50'53.318"N, 16°19'8.780"E; Z: 48°50'53.293"N, 16°19'6.733"E; SV: 48°50'53.852"N, 16°19'8.200"E

Dlouhou řadu let sledujeme velmi bohatou koncentraci archeologických objektů v inundaci řeky Jevišovky v katastru Božic.

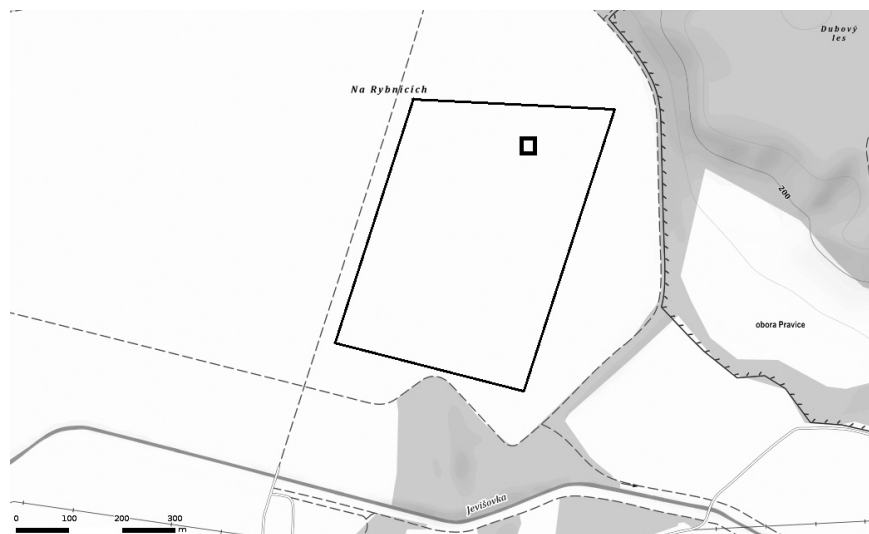
⁷ Internetový zdroj: https://cs.wikipedia.org/wiki/D%C4%9Bjiny_Drnholce



Obr. 5. Křížkovice, k. ú. Božice, okr. Znojmo. Fotografie porostových příznaků zaniklé středověké vesnice s půdorysem předpokládané tvrže. (Podle: www.Google earth)



Obr. 6. Křížkovice, k. ú. Božice, okr. Znojmo. Porostové příznaky zaniklé středověké vesnice s půdorysem předpokládané tvrže, detail. (Podle: www.Google earth)



Obr. 7. Křížkovice, k. ú. Božice, okr. Znojmo. Mapa viditelných porostových příznaků (polykulturní lokalita) zaniklé středověké vesnice s tvrží. (Podle: www.mapy.cz)

Jde o polykulturní lokalitu s doklady osídlení (a patrně také pohřbívání) od pravěku po vrcholný středověk. Znojmo. Vegetační symptomy velkého uskupení objektů se nacházejí na vyvýšených říčních usazeninách asi 920 m severně od okraje osady Česká Kolonie u Dvoru Hoja, místní části Božice.⁸ Pozorovali jsme během letecké prospekce, že tato vyvýšenina se nacházela v meandru řeky Jevišovky. Objekty se nacházejí v délce asi 430 m v severojižním a 330 m ve východo-západním směru (**Obr. 1: 8. Obr. 5–7**). Plocha zaniklé vrcholně středověké vsi se nalézá na levém břehu a je nyní vzdálena asi 650 m severo-severozápadně od regulovaného koryta Jevišovky. Nacházejí se zde půdorysy obdélných domů, zemnic (dokonce s šesti zřetelnými

⁸ KOVÁRNÍK, J.: *Nálezová zpráva o zaniklé středověké vesnici a tvrzi Křížkovice, k. ú. Božice, okr. Znojmo*. Archiv Archeologického ústavu AV ČR v Brně, 16. 4. 2016.

kůlovými jámami uvnitř), sídlištních objektů kruhové až oválného tvaru, pravděpodobně také hrobů a různých lineárních půdorysů.⁹

Mezi drobnými kruhovými (kůlové jámy) oválnými (maculae), čtyřúhelnými objekty větších objektů několika velikostních kategorií (domů a zemnic), dílčími úseky více lineárních struktur vyniká příkopové ohrazení podkovovitého půdorysu. Delší stranou 27,50 m je nasměrováno od severozápadu k jihovýchodu, kde se nachází zaoblená (podkovovitá) část příkopu. Severovýchodní strana příkopu je 21,60 m dlouhá, podobně jako jihozápadní část dosahuje šířky kolem 3,50–4,20 m. Interpretujeme ji jako opevňovací příkop předpokládané tvrze zaniklé středověké vesnice Křížkovice (srov. níže).

K zaniklé vsi se uvádí, že stávala v trati „ódung Krsisowitz“. Zaniklá osada je uváděna také pod názvem Křížkovice. Váže se k ní jedna z mála historických zpráv z 5. března r. 1337, kdy je v listině premonstrátského kláštera v Louce u Znojma zmíněno jméno Alšik von Grisgrawicz.¹⁰ Jde v tomto ohledu o velmi důležitý pramen, na jehož základě se můžeme domnívat, že zde stávalo drobné šlechtické sídlo, tvrz, tohoto zemana. Ves Křížkovice (nyní jmenována Křížovice) byla však již r. 1588 pustá a připadala k statku v Hevlínu. Úrodná pole (753 měr) této zaniklé vsi užívali po třicetileté válce rolníci z Českých Křídlovic (dnes Božic), Božic a z Hrádku. Píše se dále, že Břežany (Vršava, Frischau) a další statky včetně zaniklých Křížkovic (dále Vlkovic a Rochovic) Eliška, šlechtična Breunerová, rozená Cavrini, podruhé provdaná Buquoy, prodala Michalu Janovi z Althanu dne 11. 7. 1692.¹¹ Zaniklá ves se vyskytuje v záznamech z r. 1692 pod dalším názvem (zkomoleným) Trískovice.¹²

Musíme dodat, že nedaleko na vyvýšenině pravé terasy Jevišovky jsme objevili dvojnásobný kruhový příkop vrcholně středověkého opevnění, patně hrádku (Kovárník 1995, 248).

Zaniklá vrcholně středověká vesnice a tvrz Lykodery, nebo Ostrá Louka, k. ú. Myslibořice, okr. Třebíč

Souřadnice:

Zaniklá vrcholně středověká ves

S: 49°7'6.994"N, 15°58'1.660"E; J: 49°7'0.194"N, 15°58'4.248"E; V: 49°7'4.213"N, 15°58'5.175"E; Z: 49°7'1.104"N, 15°57'51.386"E

Tvrz

S: 49°7'7.051"N, 15°57'57.615"E; J: 49°7'6.020"N, 15°57'57.682"E; V: 49°7'6.564"N, 15°57'58.744"E; Z: 49°7'6.482"N, 15°57'56.108"E

Lokalita Myslibořice IV, okr. Třebíč, patří zaniklé raně středověké a vrcholně středověké vesnici s tvrzí (**Obr. 1: 2. Obr. 10–12**). Objevili jsme ji na konci 60. let.¹³

⁹ Týž: *15 let letecké archeologie na Moravě (a v bývalém Československu) 1983–1998*. Přehled výzkumů Archeologického ústavu AVČR Brno 40 (1997–1998), 406–419.

¹⁰ PEŘINKA, F. V.: *Jaroslavický okres*. In: Dvorský, F., ed., *Vlastivěda Moravská. II. Místopis*. Brno 1905.

¹¹ Tamtéž, s. 135.

¹² Tamtéž, s. 39–40.

¹³ Objevili jsme ji společně s otcem Stanislav Kovárníkem (Kovárník S. – Kovárník J., Rukopis). KOVÁRNÍK, J.: *Terénní archeologický průzkum na jižní a jihozápadní Moravě: Myslibořice*. Přehled výzkumů Archeologického ústavu AV ČR Brno 27 (1982), 95, 99 (94–100); Týž: *Nálezová zpráva o zaniklé středověké vesnici a tvrzí Lykodery – Ostrá Louka, k. ú. Myslibořice, okr. Třebíč*. Archiv Archeologického ústavu AV ČR V Brně, 18. 1. 2016.



Obr. 10. Lykodery – Ostrá Louka, k. ú. Myslibořice, okr. Třebíč. Pohled od ... na pozůstatky (val a příkop) zaniklé středověké tvrze. (Foto autor)



Obr. 11. Lykodery – Ostrá Louka, k. ú. Myslibořice, okr. Třebíč. Snímek (pohled od ...) pozůstatků zaniklé středověké tvrze. (Foto autor)



Obr. 12. Lykodery – Ostrá Louka, k. ú. Myslibořice, okr. Třebíč. Mapa zaniklé středověké vesnice a tvrze. (Podle: www.mapy.cz)

Jde o severovýchodní část Jaroměřické kotliny s dalekým výhledem pod nejvyšší kótou krajiny „Na Skalném“ (557 m n. m.) mezi Jevišovickou pahorkatinou a Českomoravskou vysočinou.

Lokalita leží asi 1,44 km severoseverozápadně o okraje Myslibořic a 1,1 km od okraje zemědělského areálu v Zárubicích. Nadmořská výška dosahuje 495–510 m. Jde opět o pramennou oblast tří vodotečí, které se po jejich splnutí nazývají Ostrý potok.

V 70. letech byly poměrně dobře patrné půdorysy některých vesnických usedlostí. Zajímavé byly mírné vyvýšeniny s prohlubněmi uprostřed, někdy s vykopanými kameny. Kolem ZSV jsou v lese staré úvozové cesty, z nichž některé souvisejí se zaniklou vrcholně středověkou vesnicí a dokládají přítomnost důležitých spojnic vedoucích z Jaroměřické sníženiny. Opevnění na vyšší levobřežní terase nad potokem se skládá z příkopu širokého 7–8 m a valu (**Obr. 10–11**). Systém opevnění je patrný především nad potokem od severozápadní strany až po jižní. Opevnění na protější straně je málo zřetelné, již srovnané do úrovně okolního terénu. Menší pahorek a dílčí prohlubně se nacházejí na vnitřní ploše tvrze. Z tvrze (parc. č. 1269/6, k. ú. Myslibořice) pochází středověký materiál a dokonce štípaná industrie. Zjistili jsme rozměry ca 24–25×19–20 m.

Z pole jihozápadně od pozůstatků tvrze známe nálezy z neolitu a eneolitu, halštatu a zdobenou keramiku z 11/12. až poloviny 13. století. Zbytky domů zaniklé vrcholně středověké vsi se vyskytují v lese i na poli asi jihovýchodně až jihozápadně od tvrze. Pravděpodobné porostové příznaky domů v poli nacházejí také 290 m jihozápadně od tvrze. Dnešní lesní cesta sledující od severovýchodu k jihozápadu údolí potoka Ostrý a procházející kolem východní části tvrze může být středověkého stáří.

V případě této zaniklé vsi se traduje název Lykodery a také Ostrá Louka. Sousední ves Myslibořice vlastnili páni z Myslibořic,¹⁴ větev pánů z Miroslavi. Zikmund Vajtmilnar ze Žerotíc prodal Myslibořice a tvrz spolu s pustou vsí Lykodery – Ostrou Loukou v r. 1437 Janu Liznovi z Arklebic. Uvádí se také, že sourozenci Tristan a Ludmila z Arklebic prodali roku 1531 tvrz a ves Myslibořice (včetně pusté vsi Lykodery – Ostrou Louku) se vším příslušenstvím Václavu Chroustenskému z Malovar.¹⁵

Pozůstatky tvrze a umístění zaniklé vrcholně středověké vsi nebyly doposud známé.

Nedaleko nad tvrzi se opět nachází menší rybník a pravděpodobně ještě jeden malý byl blízko u tvrze. Pozorovali jsme zde reliéfní pozůstatek hráze, kterou detekovalo také lidarové snímkování¹⁶.

Zaniklá vrcholně středověká tvrz (hrádek) v k. ú. Ratibořice, okr. Třebíč

Souřadnice:

S: 49°8'17.925"N, 15°55'37.823"E; J: 49°8'16.516"N, 15°55'37.929"E; V: 49°8'17.059"N, 15°55'39.242"E; Z: 49°8'17.046"N, 15°55'37.128"E

Opevněné sídlo drobné šlechty jsme zjistili počátkem 70. let (Kovárník, S. a J., Rukopis) v průběhu terénního archeologického průzkumu území Jaroměřic n/Rok a okolí.¹⁷

Opevnění dochované v reliéfní podobě jsme objevili asi 1,31 km severovýchodně od okraje Ratibořic (**Obř. 1: 3**) v nadmořské výšce 486 m na okraji pravé terasy bezejmenného potoka, který zde pramení. Jde o rozmezí Jaroměřické kotliny a Českomoravské vysočiny, podcelku Jevišovické pahorkatiny, na úpatí Klučovské hory (kóta 595 m n. m.). Převýšení činí 5–6 m, což společně s opevňovacím systémem dává tvrzi strategický význam.

Výška kužele dosahuje asi 5 m (**Obř. 13**). Delší osa ve směru S–J měří ca 40 m a kratší ve směru V–Z přibližně 35 m. Vnější okraj vlastního opevnění má rozměry 25×15 m, přičemž plocha na vrcholu obklopená příkopem je velmi malá s rozměry asi 8×3 m. Příkop i val mizí na severní straně lokality. Dochovaná výška valu dosahuje 2–2,5 m. Vnitřní plocha se zvedá asi o 2 m nad dnešní úroveň dna příkopu.

Získali jsme z povrchové prospekce zlomky nádob z 13.–15. století. Jde o zlomek silnostěnné nádoby tuhové keramiky z konce mladohradištního až z pozdně hradištního období, plece hrnce nebo hrnku s vodorovnými žlábkami, nebo zlomek okraje poklice jako například z domů č. I–VI, IX ze zaniklé vsi Pfaffenschlag. Na vrcholu opevnění se nalézají části kamenné destrukce, nyní

¹⁴ Zmínka o tvrzi vladýků z Myslibořic se vztahuje k datu 1373 (Nekuda – Unger 1981, 213).

¹⁵ HOŠÁK, L. – ZEMEK, M.: *Hrady, zámky a tvrze v Čechách, na Moravě a ve Slezsku I. Jižní Morava*. Praha 1981.

¹⁶ LiDAR (Light Detection and Ranging) je kolmé laserové snímání povrchu Země. Výsledkem je buď digitální zobrazení povrchu krajiny včetně baldachýnu korun stromů Digital Surface Model (DSM), nebo snímek výhradně vlastního povrchu terénu Digital Terrain Model (DTM), česky digitální model reliéfu (DMR) 4. a 5. generace, který je dostupný na internetových stránkách Českého úřadu zeměměřičského a katastrálního (<http://ags.cuzk.cz/dmr/>).

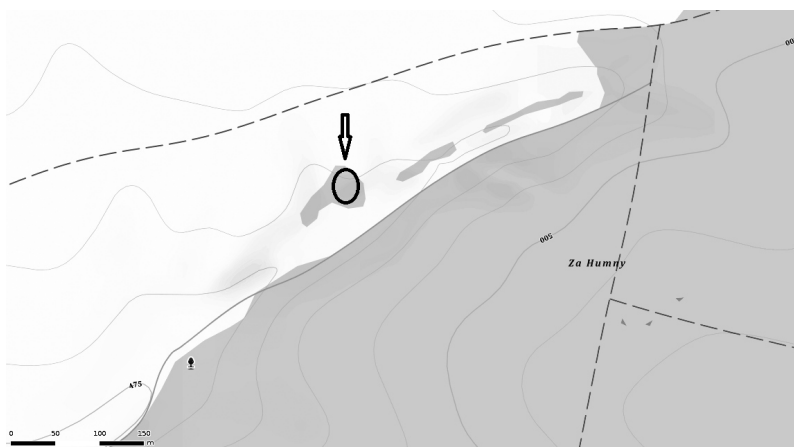
¹⁷ KOVÁRNÍK, J.: *Terénní průzkum regionu horního toku Rokytné a Jevišovky: Ratibořice*. Přehled výzkumů Archeologického ústavu AV ČR Brno 19, s. 95–97.



Obr. 13. Ratibořice, okr. Třebíč. Snímek (pohled od ...) pozůstatků zaniklé středověké tvrže. (Foto autor)



Obr. 14. Ratibořice, okr. Třebíč. Snímek (pohled od ...) pozůstatků zaniklé středověké tvrže. (Foto autor)



Obr. 15. Ratibořice, okr. Třebíč. Mapa viditelných porostových příznaků zaniklé středověké tvrže. (Podle: www.mapy.cz)

již poničené výkopy (**Obr. 14**). Zjistili jsme porostové příznaky dalších objektů. Přibližně čtvercový půdorys o stranách 12–13 m se nachází ca 33 m SSV a porostové příznaky dalších pěti čtyřúhelných půdorysů (s přibližnými rozměry 8×4 m, 9×5 m) asi 305–328 m SV od opevnění.

Zmínka o drobném feudálovi, vladkovi Ctiborovi z Ratibořic je vročena 1351. Uvedený údaj nasvědčuje pro přítomnost jeho sídla v podobě tvrže. Je uvedena později r. 1385, kdy ratibořické panství s menším statkem získává Ondřej Nelep.¹⁸ Následují další zprávy o majetku od r. 1408, kdy byl vlastníkem Křištof z Ratibořic. Boček z Jevišovic dobýval tvrz v Ratibořicích.¹⁹ Poté vlastnil Ratibořice do r. 1493 rod rytířů z Hrochova, od nichž přechází celý majetek do rukou rodu Hostakovských z Arklebic. Tvrz měla k roku 1575 vyhořet. Víme, že Václavu Rechenberkovi bylo konfiskováno ratibořického panství v souvislosti se stavovským povstáním r. 1618–1620 ve prospěch jeho bratrů Adama a Arnošta Rechenberkových ze Želetic, kteří

¹⁸ HOSÁK, L. – ZEMEK, M.: *Hrady, zámky a tvrze v Čechách, na Moravě a ve Slezsku I. Jižní Morava*. Praha 1981.

¹⁹ NEKUDA, V. – UNGER, J.: *Hrádky a tvrze na Moravě*. Brno 1981, s. 257–258.

přestavěli renesanční tvrz v barokní zámek. Ratibořice jsou připojeny r. 1696 k panství v Lesonicích.²⁰ Uvedené údaje se v literatuře vztahují k místu dnešního zámku. Popisované drobné feudální opevnění sídlo nebylo doposud známo.

Na potoku u drobného feudálního opevnění jsou zaznačeny v rámci podkladů I. vojenského mapování (tzv. josefské, 1764–1768 a 1780–1783 – rektifikace) dva menší rybníky. Na katastru vsi byly ještě další tři velké.²¹

Předpokládaná zaniklá vrcholně středověká tvrz v k. ú. Šardice, okres Znojmo

Souřadnice:

S (nároží): 48°57'7.755"N, 17°2'31.957"E; J (nároží): 48°57'6.823"N, 17°2'30.972"E; V (nároží): 48°57'7.203"N, 17°2'32.527"E; Z (nároží): 48°57'7.394"N, 17°2'30.634"E

V průběhu letecké archeologické prospekce jsme doložili vegetační příznaky čtyřúhelného příkopového ohrazení asi 664 m jihozápadně od výrobního areálu v jihovýchodní části obce Šardice v Kyjovské pahorkatině (**Obr. 1: 10. Obr. 19**). Jde o polní trať „Nivky nad Hrubým kopcem“.

Čtyřúhelné ohrazení leží na pravé terase Šardického potoka v nadmořské výšce 205–207 m (**Obr. 20–21**). Převýšení vůči údolí potoka (177 m n. m.) dosahuje 18–20 m. Delší strany o délce ca 33 m příkopu jsou orientované od severovýchodu k jihozápadu, kratší s délkou asi 20–22 m od severozápadu k jihovýchodu. Porostový příznak delší jihovýchodní strany naznačuje přerušení (vchod?) v úseku pěti metrů. Příkop dosahuje šířky 6–7 m. Nelze vyloučit, že by mohlo jít o zaniklé opevněné sídlo drobného feudála. Ověřit jej však může výhradně archeologický výzkum. Ve vzdálenosti kolem 136 m západojihozápadně směrem k vrcholu se nachází kruhový příkop a dvojitě obloukovité ohrazení. V údolí Šardického potoka jsou velmi početné porostové příznaky zahloubených chat mírně obdélného tvaru vícenásobně osídlené archeologické lokality.

V Šardicích se uvádí k roku 1286 drobný feudál Soběbor a roku 1300 Soběhrd ze Šardic, kdy zde měla být vystavěna tvrz.²² Později ji vlastnil spolu s dvorem roku 1412 Martínek z Medlovic



Obr. 19. Šardice, okr. Hodonín. Porostové příznaky předpokládané zaniklé středověké tvrže?. (Foto autor, 7. 7. 2015)



Obr. 20. Šardice, okr. Hodonín. Porostové příznaky předpokládané zaniklé středověké tvrže? (Podle: www.Geogle earth)

²⁰ Tamtéž, s. 209.

²¹ http://oldmaps.geolab.cz/map_viewer.pl?lang=de&map_root=1vm&map_region=mo&map_list=m074

²² Tamtéž, s. 221.



Obr. 21. Šardice, okr. Hodonín. Mapa viditelných porostových příznaků předpokládané zaniklé středověké tvrze. (Podle: www.mapy.cz)

jako léno augustiniánského kláštera.²³ Kolem poloviny 15. století přešla jako zástava do rukou Jan Svínka z Onšova. Zánik tvrze se datuje do druhé poloviny 15. století v souvislosti s česko-uher-skými válkami. Řád augustiniánů z Brna založil údajně na jejím místě v 16. století dvůr. Na Šardickém potoce pod lokalitou býval rybník, jak ukazuje I. vojenské josefské mapování.

Předpokládaná zaniklá vrcholně středověká ves s tvrzi Uherčice, v k. ú. Uherčice, okres Znojmo

Přibližné souřadnice porostových příznaků zaniklé vrcholně středověké vesnice:

48°54'38.659"N, 15°38'19.299"E; 48°54'37.568"N, 15°38'25.401"E; 48°54'41.851"N, 15°38'28.877"E; 48°54'42.067"N, 15°38'27.506"E

Přibližné souřadnice půdorysu předpokládané tvrze:

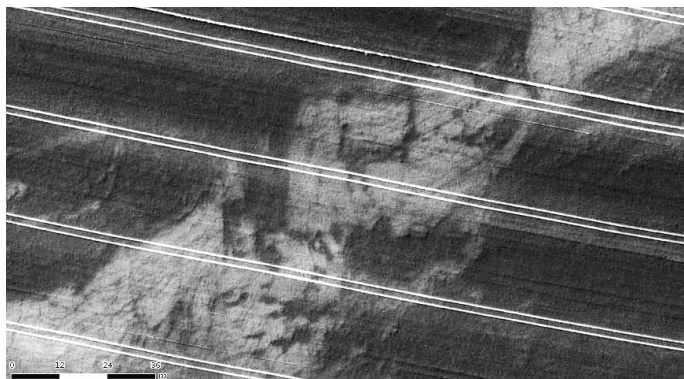
48°54'40.236"N, 15°38'24.209"E; 48°54'40.211"N, 15°38'25.054"E; 48°54'40.782"N, 15°38'25.102"E; 48°54'40.788"N, 15°38'24.238"E

V rámci leteckého průzkumu jsme pozorovali na poli asi 300 m od rohu zámeckého parku v Uherčicích (**Obr. 1: 1. Obr. 23**) v polní trati „Za Stodolami“ tmavozeleně zbarvené porostové příznaky tvaru pravidelného čtyřúhelníku.

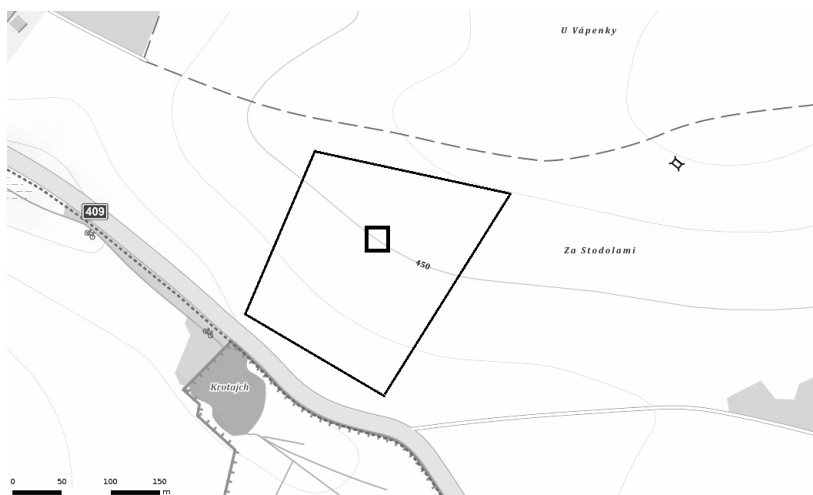
Jde o území na jihozápadním okraji historického území Moravy. Leží v nadmořské výšce kolísající mezi 425–460 m v blízkém okolí s nejvyššími kótami Na Horkách 468 m a Kamenná 485 m. V severozápadní části katastru tvoří pokryv luvizem modální, zatímco na popisované lokalitě a v celé jihovýchodní části luvizem oglejená (<http://mapy.geology.cz/pudy/>). Jde o poměrně úrodné půdy. Katastrálním územím protéká potok Blatnice.²⁴

²³ NEKUDA, V. – UNGER, J.: *c. d.*, s. 278.

²⁴ Vodoteč pramení v k. ú. Bělčovice, okr. Jindřichův Hradec.



Obr. 22. Uherčice, k. ú. Uherčice, okr. Znojmo. Fotografie porostových příznaků zaniklé středověké vesnice s půdorysem předpokládané tvrze. (Podle: www.mapy.cz – TopGis Brno)



Obr. 23. Uherčice, k. ú. Uherčice, okr. Znojmo. Mapa viditelných porostových příznaků zaniklé středověké vesnice s tvrzí. (Podle: www.mapy.cz)

Sledované území bylo osídleno v raném středověku v 9. (až 10.?) století. Jde o známý mohylník nacházející se východně od obce v lese nedaleko „Zámečku“.²⁵

Objevená lokalita leží na pravém břehu bezejmenného potoka v jeho pramenné oblasti, který se vlévá v Uherčicích pod zámek do Blatnice (**Obr. 22–23**). Pod místem nálezu byl na této vodoteči vybudován rybník „Krotajch“. Je zobrazen, včetně dalších čtyř v rámci I. vojenského, tzv. Josefova, mapování.

Na jeho krátkém toku se nacházejí další tři rybníky. V místě prameniště se vyvinul glej modální a glej fluvičický (<http://mapy.geology.cz/pudy/>).²⁶ Pole tvoří mírný svah orientovaný k jihu až jihozápadu. Jde o území s příhodnými půdami a s dostatkem vody potřebným k založení osídlení i polí.

Porostové příznaky předpokládaných archeologických objektů v podobě tmavozeleně zbarveného obilí leží v nadmořské výšce 446–453 m. Téměř pravidelně čtvercový výrazný půdorys

²⁵ KRÁL, J.: *Slovanský mohylník ve Výsočanech nad Dyjí*. Památky archeologické L-1, Praha 1959, s. 197–226, obr. 1–19; DOSTÁL, B.: *Slovanská pohřebiště ze střední doby hradištní na Moravě*. Praha 1966.

²⁶ Území „Uherčická louka“ s vlhkými loukami a mokřadními společenstvy bylo prohlášeno přírodní památkou 8. 4. 1999.

(450 m n. m.) má rozměry (odečtené z leteckých snímků) ca 17×17×18×17 m. Šířka pravděpodobného příkopu dosahuje asi 1–2 m. U severozápadního nároží se nachází „přerušeni“ v délce kolem 4 m (**Obr. 22**). Intenzivní erozní rýhy však znesnadňují interpretaci porostových příznaků. Východně ve vzdálenosti 12 m jsme zjistili porostový příznak mírně obdélného půdorysu menšího objektu s kůly v rozích o rozměrech 5×4 m. Dále jsme našli asi 12 m jižně (rozměry ca 7×10 m a více) až 30 m jihozápadně (rozměry ca 8×17 m) porostové příznaky obdélných půdorysů nebo jejich částí se základovými žlaby širokými kolem 50 cm. Uvedené půdorysy mohly být vnitřně členěné. Vzdálenost mezi půdorysy činí přibližně 12 m. Orientované jsou v severojižním směru. Šlo by o štítovou orientaci a respektování západovýchodní stavební čáry. Případné porostové příznaky obdélného půdorysu se rýsují také 13 m západně od půdorysu předpokládané tvrže. Další porostové příznaky předpokládaných čtvercových půdorysů (3×4 m, 3×6 m) se nacházejí 70 m jihojihovýchodně od nároží půdorysu možné tvrže. Jiné půdorysy jsme našli 70–78 m severovýchodně. Bližší porostový příznak půdorysu o rozměrech asi 4×4 m vykazuje linie základového žlabu. Vzdálenější čtvercový objekt o stranách 5×5 m má plný půdorys. Mohlo by jít o zahroubený objekt (zemnici?). Zjistili jsme porostové příznaky ještě dalšího možného půdorysu o dochovaných rozměrech asi 4×7 m přibližně 71 m jihojihovýchodně od půdorysu domnělé tvrže. Předpokládané stavby mohly mít v rozích kůlovou konstrukci. Zachytili jsme však ještě další porostové příznaky půdorysů (snad venkovských usedlostí, hospodářských objektů, jako jsou chlévy, stodoly, špýchary se zahroubenou částí a kolny) jihozápadně od předpokládané tvrže. Čtyřúhelný půdorys 5×10 m leží jihozápadně ve vzdálenosti 54 m, jiný menších rozměrů (ca 2×4 m) asi 81 m a větší obdélný (asi 3×11 m) opět severojižního nasměrování delší osy asi 90 m jihozápadně od porostových příznaků půdorysu předpokládané tvrže.

Jižní až jihozápadní situování svahu, půdní pokryv luvizemí oglejenou, blízkost pramenů, dva malé potoky (možnost k vybudování rybníka Krotajch) vytvářely příhodné podmínky pro založení vsi.

Uvedená letecká pozorování porostových příznaků však může upřesnit pouze geofyzikální a archeologický výzkum.

Je však zapotřebí, abychom zdůvodnili přítomnost porostových příznaků půdorysu předpokládané tvrže a vesnických domů zaniklé vrcholně středověké vesnice. Poslouží nám k tomu stručné dějinné údaje. Důležitý je první písemný údaj o vrcholně středověké vsi Uherčice v potvrzené darovací listině z 10. srpna 1312. Uvádí se v ní, že Isolda (Eysalda), manželka Matěje z Fulštejna (Matthäus von Fullstein) darovala část vsi s deseti a půl lánem ženskému cisterciáckému klášteřu Vallis sanctae Mariae v Oslavanech.²⁷ Sama pak vstoupila do tohoto klášteřa a stala se jeho abatyší. Královna Eliška a král Jan Lucemburský stvrdili uvedený dar 10. srpna 1312.²⁸ Listina pochází proto z období před r. 1312. Zbývající část vsi Uherčice zůstala příslušenstvím Vratěnina.

Z následujícího dějinného vývoje je podstatný údaj, že pan Lipolt Krajč z Krajku (a na Frejštejně, † 1433, zemský hejtmán) dostal v léno od krále Zikmunda za pomoc v průběhu husitských válek rovněž obec Uherčice, která byla pravděpodobně za těchto válek zničena. Abatyše cisterciáček z Oslavan Kateřina podala v roce 1481 žalobu k zemskému soudu v Brně proti Wolfgangu Krajčovi z Krajku (1459–1499, pánu na Landštejně, Bílkově, Dačicích a Cornštejně) za neoprávněné držení vesnic, mimo jiné také „pustých Ungeršic“.²⁹ Zmínka o pusté vsi Uherčice

²⁷ Dále darovala ženskému klášteřu v Oslavanech vsi Menhartice, Hluboké, zboží v Bělčovicích s domem, loukami, poli a veškerým příslušenstvím, v Kozojedech jeden a půl lánu a s loukami, lesy a veškerým příslušenstvím, zboží ve Stálkách, ves Stupešice se čtyřmi lány, lesy loukami a příslušenstvím a ves Křepice se čtyřmi lány, lesy, loukami a příslušenstvím.

²⁸ Codex diplomaticus et epistolaris Moraviae 6, 46–47, č. 62.

²⁹ Internetový zdroj: [https://cs.wikipedia.org/wiki/Uher%C4%8Dice_\(okres_Znojmo\)](https://cs.wikipedia.org/wiki/Uher%C4%8Dice_(okres_Znojmo))

je vročena rovněž k 21. únoru 1493, kdy král Vladislav II. potvrdil v Budíně Lipoltovi Krajjiřovi z Krajku (1464–1504, nejvyššímu sudímu moravskému, pánu na Dačicích a Cornštejně) a jeho bratrům propuštění z manství, tak jak to uděлил již jejich otci Wolfgangovi (Volfovi).³⁰

Obnovu vrcholně středověké vsi pak uskutečnil Lipoltův prasynovec opět Lipolt Krajjiř z Krajku, když koupil část zaniklé vsi Uherčice od cisterciáckého kláštera v Oslavanech a stavěl v Uherčicích, někdy nazývaných „Nové Uherčice“, od r. 1495 pozdně gotickou tvrz.³¹

Pojmenování obnovené vsi „Nové Uherčice“ patrně odráží tehdejší znalost „starých“ Uherčic. Můžeme se proto domnívat, že se původní, tehdy již zaniklá ves mohla nacházet buďto v místech obnovené vsi nebo v jejím blízkém okolí. Popisované porostové příznaky předpokládané tvrze a domů na pozemcích v bezprostředním sousedství by tomu mohly nasvědčovat. Ověřit je však může jen geofyzikální a archeologický výzkum.

Zaniklé vrcholně středověké vsi ohrazené příkopem

Zaniklá vrcholně středověká ves Libice, k. ú. Břežany, okr. Znojmo

Souřadnice:

S: (nároží dvojitého příkopového ohrazení): 48°53'14.847"N, 16°20'15.538"E; SV (ukončení příkopů): 48°53'13.146"N, 16°20'20.675"E; JZ (ukončení příkopů): 48°53'10.022"N, 16°20'7.891"E; JV (předpokládaný okraj plochy vsi): 48°53'6.618"N, 16°20'13.916"E

Díky uplatnění leteckého průzkumu jsme zachytili v obilí porostové příznaky dvojitého příkopu (**Obr. 8**), který vymezoval předpokládanou zaniklou vrcholně středověkou ves Libice.³² Lokalita se rozkládá asi 1,03 až 1,28 km severně od okraje Břežan a 1,43 až 1,62 km severovýchodně od okraje Mackovic v polní trati „Libicko“ (**Obr. 1: 6. Obr. 9**). Zaniklá vrcholně středověká ves ležela opět v pramenné oblasti pravého ramene Libického potoka.

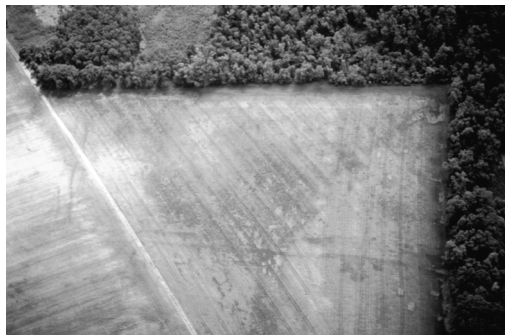
Patrně jsou porostové příznaky dvou paralelních příkopů, které vykazují v severní části zaoblené pravoúhlé nároží (**Obr. 8**). Severozápadní strana vnějšího příkopu je dlouhá ca 220 m a severovýchodní 140 m. Uvnitř bývají pozorovatelné porostové příznaky objektů (domů?).

Nejstarší záznam o zaniklé vsi Libice je vročen k r. 1227. Tehdy vznikl spor faráře Martina z Rohotře (nebo též Řehotoř, zaniklá vrcholně středověká ves v sousedním k. ú. Mackovic) s opatem Floriánem z kláštera premonstrátů v Louce pro platbu desátků a práva farních vsí Jazovic,

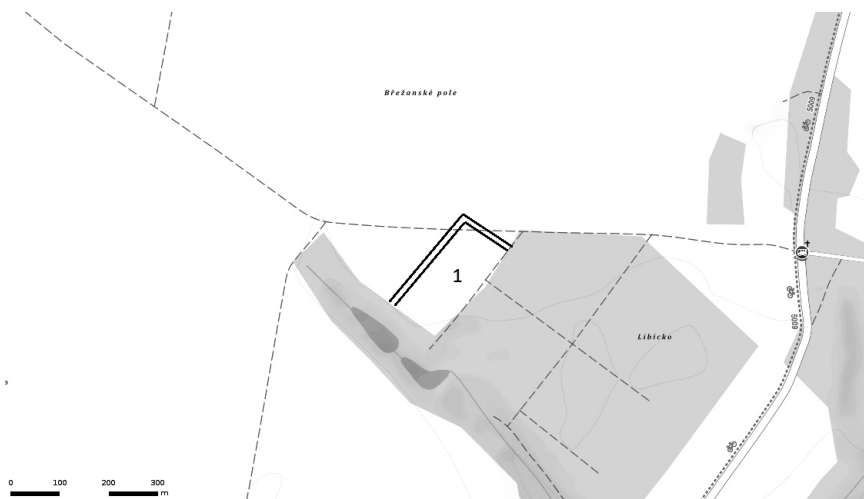
³⁰ „... Hrad Cornštejn s horú, s řekú, s mlýnem pod hradem, s lukú, s pěti lány lesu, s kostelním podacím kostela svatě Trojice, s některými domy při témž kostele postavenými, zbořený hrad Frajštajn a pod ním ves se dvěma mlýny, s řekú, s lukami, lesy k témuž hradu příslušejícími, ves Stalek se vším jejím příslušenstvím a s kostelním podacím, ves Krezynk (Křeslík) pustú s dvorem poplužným, ves Chrlopy s dvorem poplužným se vším jejím příslušenstvím kromě dvě lánú, kteříž k oltáři do Vratěnina příslušejí, ve vsi Mošovících (Mešovících) pět polílánú a čtyři čtvrti, dvuor řečený Sycznhof, v Terčicích jeden lán, v Rancěřově roli a lúku, ves pustú Šatice, v Leubinku pustý mlýn, v Kostnicích puol šesta lánú a sad s rolí, s lukami, s lesem, kterýž leží v žlebě pod vsí, s vodami i s druhým lesem, jenž slove Dúbrava, ležící nade vsí, v Lubnici dvuor se vším, což k němu od pradávna příslušie, ves pustú Uherčice a dvuor poplužní se dvěma pluhoma role, kromě toho, co tu abatyše z Oslovan má, ves pustú Stojačice, městečko Vratěnín se vším jeho příslušenstvím, s dvorem poplužným a s dvěma pluhoma rolí, ves Mladoňovice se vším jejím příslušenstvím, s dvorem poplužným s dvěma pluhoma rolí, i s opravami na vseh a na lidech, kteréž již k psanému hradu Frajštajnu od staradávna spravedlivě příslušejí. ...“ (MZD II/XVII, 54., č. 178).

³¹ Jan Krajjiř z Krajku (syn Jindřicha) vložil k r. 1548 do zemských desek manželce Anně z Huburgu věnem tvrz a ves „Nové Uherčice“. HOSÁK, L. – ZEMEK, M.: c. d., s. 238.

³² PRŘINKA, F. V.: c. d., s. 45–46, 134, 136–138; KOVÁRNÍK, J.: 15 let letecké archeologie na Moravě 1983–1993. Přehled výzkumů archeologických výzkumu AÚ AV ČR Brno 40, s. 406, obr. 7:1.



Obr. 8. Libice, k. ú. Břežany, okr. Znojmo. Fotografie porostových příznaků zaniklé středověké vesnice s půdorysem dvojnásobného příkopového ohrazení. (Foto autor, 15. 6. 1998)



Obr. 9. Libice, k. ú. Břežany, okr. Znojmo. Mapa viditelných porostových příznaků zaniklé středověké vesnice (1). (Podle: www.mapy.cz)

Zlubicz (tj. Libice), Moskowitz (Mazowicz, tedy Mackovice) a Bransudic.³³ Markrabě moravský Karel uděluje jurisdikci soudu velehradského kláštera Vršavě (tj. Břežanům) v listině z 25. března 1338 na vesnice Lubice a Vlkovice. Beneš z Miličina se dělil o vsi Lipnicze, Nyempczice, Wrbowec a Kollendorf (Chvalovice) a o jejich výnosy s Pavlem, biskupem v Olomouci k r. 1437. Další spor měl kněz Mikuláš a klášter ve Velehradu s Janem Sirotkem z Lichtemburku, Bítova a Knínice za to, že si přivlastňoval vsi Fryšov, Vilkvíce a Libice ke dni 1. června 1481. Velehradský klášter však prodal uvedené vsi na základě svolení krále Vladislava II. z 9. 2. 1498 Volfgangu Otmaru z Radčic. Vesnice Libice (Libzicze, Lewiczze, Lewicky) byla k roku 1513 již pustá.³⁴

Vzhledem k tomu, že polnosti ZSV Libice se rozdělily mezi obyvatele vesnic Mackovice a Břežany, je zřejmé, že vrcholně středověká vesnice se rozprostírala mezi vesnicemi Mackovice a Břežany, do jejichž katastru přináležel (srov. výše).

Na I. vojenském (tzv. Josefově) mapování jsou na pravém přítoku Libického potoka zobrazeny tři rybníky.

³³ Týž: c. d., s. 136.

³⁴ Týž: c. d., s. 137.

2.2.2 Zaniklá vrcholně středověká vesnice s příkopovým ohrazením Rohoteř nebo také Řehotoř, k. ú. Mackovice, okr. Znojmo

Souřadnice:

S (nejseverněji zachycená část příkopu severozápadní strany): 48°53'40.452"N, 16°17'57.690"E;
JZ (zaoblené nároží příkopu): 48°53'38.217"N, 16°17'56.724"E; JV (podchycená nejzářší jihovýchodní část jihozápadní strany příkopu): 48°53'36.071"N, 16°18'4.073"E

Výrazné porostové příznaky početných archeologických objektů a jejich částí pravidelně uspořádaných v podélné ose severoseverovýchod – jihojihozápad (zřejmě jednotlivých vesnických domů) jsme sledovali delší dobu od r. 1991.³⁵ Objekty se nacházejí ca 930 m severozápadně od okraje obce Mackovice vpravo od silnice ke křižovatce se státní silnicí Znojmo–Brno a do Hostěradic.³⁶ Jsou situovány na mírně vyvýšenině (237–238 m n. m.) na pravém břehu ve vzdálenosti do 155 m od potoku Břežanky, opětovně nedaleko jejího pramene (**Obr. 1: 5. Obr. 18**). Objekty jsme sledovali v délce nejméně 260 m. Uskupení objektů se rozprostírá od severozápadu k jihovýchodu podél vodoteče. Pozoruhodná je skutečnost, že podél vyvýšeniny na jejím jihozápadním okraji se vine lineární anomálie, která se poté zatáčí ve tvaru zaobleného nároží směrem k severovýchodu k potoku Břežance (**Obr. 16–17**). Nevylučujeme, že jihozápadní strana příkopu může vykazovat zdvojení příkopů. Nachází se zde však několik stejně orientovaných erozních rýh, které nám znesnadňují interpretaci. Předběžně můžeme uvažovat, že případně by mohlo jít také o pozůstatky příkopu nebo dvou paralelních příkopů. Zcela shodné dvojité příkopové ohrazení jsme zjistili sousední u zaniklé vesnice Libice.³⁷ Ve vzdálenosti ca 260 m se nachází hřbitov, kde stával také původní kostel (**Obr. 18**).

Jde patrně o pozůstatky vrcholně středověké vesnice Rohoteř.

Z historických pramenů víme, že u Mackovic se uvádí zaniklá vrcholně středověká ves. Jde o Řehotoř, nebo také Rohoteř, jindy psanou také Roaticz, Rochtice, Rohatec a podobně.³⁸ K existenci vsi Rohoteř se váže například zpráva z r. 1227a 1228, že farář Martin z Rohotře měl spor s opatem kláštera v Louce o desátky a práva farních vsí Jazovic, Zlubic, Moskovicz a Bransudic. Kostel sv. Hippolyta patřil k r. 1258 probošství řádu křížovníků s červenou hvězdou v Hradišti u Znojma. R. 1278 byl podepsán jako svědek na listině kláštera v Louce o patronát v Křtěnici farář Václav z Rohatic–Rohoteře.³⁹ Mikeš z Kyjovic ves Rohoteř 15. května 1346 Ctiboru Pflugovi, komturovi řádu německých rytířů a Berchtoldovi, taktéž komturu a faráři v Hostěradicích. Část majetku však nadále vlastnil vladyka Hanuš z Rohotře v r. 1365. Dále se dovídáme, že například kněz Mikuláš dědil po otci dva lány a také jeho sestra Elška, která připsala vlastnictví v Rohotři r. 1407 svému muži Petru Kozlovcovi z Rudky.⁴⁰ Ves se uvádí jako pustá k r. 1522, kdy farář Jan z Rohotře žaloval Jana Rechemberka ze Želetic, že si přisvojil. Klášter klarisek ve Znojmě učinil r. 1564 úmluvu s Berchtoldem z Lipého, majitelem Hostěradic, a postoupil mu zaniklou ves Rohostie – Rohoteř/Rohotře.⁴¹ Rolníci založili po zániku vesnice Rohoteř dnešní obec Čejkovice.

³⁵ KOVÁRNÍK, J.: 15 let..., c. d., s. 406, 416.

³⁶ Týž: Nálezová zpráva o zaniklé opevnění? Středověké vesnici Rohoteř – Řehotoř. Archiv AÚ AV ČR V Brně, 16. 4. 2016.

³⁷ Týž: 15 let..., c. d., s. 406.

³⁸ PEŘINKA, F. V.: c. d., s. 106, 166; KOVÁRNÍK, J.: 15 let..., c. d., s. 416.

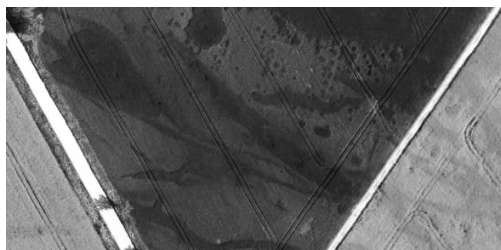
³⁹ Týž: c. d., s. 107, 136.

⁴⁰ Týž: c. d., s. 107.

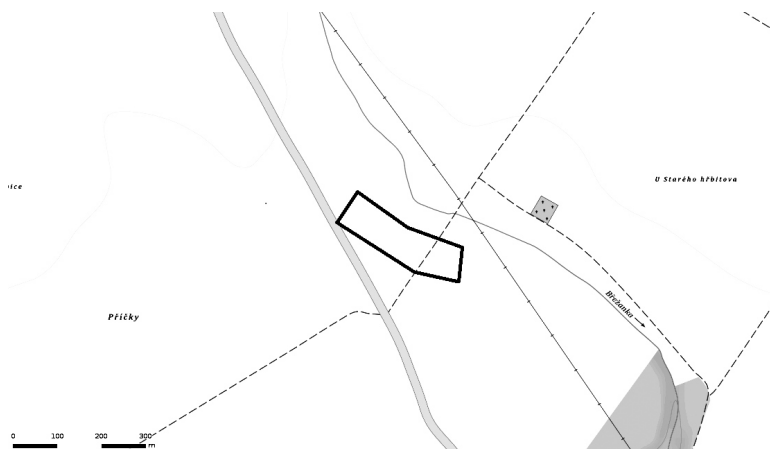
⁴¹ Týž: c. d., s. 107–108.



Obr. 16. Rohoteř nebo také Řehotoř, k. ú. Mackovice, okr. Znojmo. Fotografie porostových příznaků zaniklé středověké vesnice s půdorysem obvodového opevňovacího příkopu. (Podle: www.mapy.cz)



Obr. 17. Rohoteř nebo také Řehotoř, k. ú. Mackovice, okr. Znojmo. Porostové příznaky zaniklé středověké vesnice s půdorysem obvodového opevňovacího příkopu, detail. (Podle: www.Geogle earth)



Obr. 18. Rohoteř nebo také Řehotoř, k. ú. Mackovice, okr. Znojmo. Mapa viditelných porostových příznaků zaniklé středověké vesnice. (Podle: www.mapy.cz)

Terénní situace a snímkování DMR naznačuje, že obyvatelé zde vybudovali rybník. Přítomnost příkopu podle porostových příznaků můžeme pouze uplatněním geofyzikálních metod a archeologického výzkumu.

Diskuse

Zakládání a zánik vrcholně středověkých vesnic

Vrcholně středověké vesnice byly zakládány v období tzv. klimatického optima. V některých případech nelze vyloučit vývoj osídlení z předcházejícího mladohradištního (950–1200) a pozdně hradištního (1200–1250) osídlení (např. Mstěnice, okr. Třebíč), nebo dokonce ze středohradištní, velkomoravské fáze (800–950). Příhodné polohy s velmi dobrými podmínkami k zemědělství, ale také ležící na strategických místech s tradičními stezkami a cestami ve staré kulturní krajině ovlivnily buď nepřetržité osídlení, nebo opakované osídlování stejných míst.

Ve vztahu k otázce zanikání vrcholně středověkých vesnic převažuje v současné době názor, že je mnohdy způsobila změna klimatických podmínek a nerentabilní zemědělské hospodaření. Příčin bylo zřejmě více. Vyvěraly z hromadících se krizových jevů v českém státě.⁴² Kolonizační ves Pfaffenschlag, k. ú. Slavonice, okr. Jindřichův Hradec, měla zaniknout požárem v době husitských válek mezi léty 1423–1432.⁴³ Naopak zánik vsi s tvrzí Mstěnice u Hrotovic se spojuje s vydrancováním vojskem krále Matyáše Korvína v souvislosti s česko-uherskou válkou k roku 1468 během jeho tažení (ve dnech 12.–14. května) na město Třebíč.⁴⁴ Velký negativní úlohu způsobila třicetiletá válka (1618–1648).

Vliv přítomnosti původních křesťanských staveb (rotund a kostelů) na pokračující osídlení

Trvalé osídlení dokonce i ze středohradištního do období vrcholného středověku výraznou měrou mohou ovlivnit zachované a činné kostely. Jde například o Hradiště u Znojma s původní rotundou z období Velkomoravské říše, poté kostel sv. Hypolita a objevené základy dalšího menšího kostela⁴⁵, dále o zaniklou vrcholně středověkou vesnici ze 13.–15. století u Kopčan, okr. Senica s malým kostelem z období Velké Moravy (založeným již za knížete Rostislava (vládl 846?–870), nebo Svatopluka I (vládl 871–894), nyní kostel sv. Markéty Antiochijské.⁴⁶ Totéž platí pro nejstarší, velkomoravskou fázi kostela v Kostolanech⁴⁷ pod Tribečom ad.⁴⁸

Dalším příkladem jsou zachované církevní stavby, které přečkaly v místech zaniklých středověkých vesnic do dnešních dnů. Jmenujme kostel Nanebevzetí Panny Marie se hřbitovem v zaniklé vsi (**Obr. 1: 7. Obr. 26**) na předhradí hradu Veveří, okr. Brno-město, kostel sv. Markéty se hřbitovem podle pozorování vegetačních příznaků obehnaný ještě čtyřúhelným příkopem v intravilánu zaniklé středověké vesnice Topanov, k. ú. Rybníky, okr. Znojmo, a další.

Vrcholně středověké vesnice opevněné příkopem/příkopy

Na základě dosavadních výsledků lze vyčlenit několik typů ohrazených středověkých vesnic. Jde jednoduché nepravidelně obdélné ohrazení obvodu vesnice, přičemž jednu stranu ohrazení mohl nahrazovat potok (Rohoteř, k. ú. Mackovice, okr. Znojmo), o dvojnásobné obdélné ohrazení vesnice (Libice, k. ú. Břežany, okr. Znojmo) a o jednoduché případně dvojité nepravidelně oválné ohrazení obvodu vesnice, jako například Hroznětice, okres Břeclav, Kovalov, k. ú. Žabčice, okr. Brno-venkov (**Obr. 1: 9. Obr. 24–25**), nebo Želice, okr. Břeclav.⁴⁹

⁴² ČORNEJ, P.: *Velké dějiny země Koruny české*. Svazek V. Praha–Litomyšl 2000.

⁴³ NEKUDA, V.: *Pfaffenschlag. Zaniklá středověká ves u Slavonic*. Brno 1975.

⁴⁴ NOVÁČKOVÁ, E.: *Od válek husitských po zkázu města Třebíče (1420–1468)*. In: Uhlíř, J., ed., (et Fišer, R. – Nováčková, E.) *Třebíč 1977, Dějiny města I*. 47–58; NEKUDA, V. – UNGER, J.: *c. d.*, s. 205.

⁴⁵ KLÍMA, B.: *Archeologický výzkum MU na velkomoravském výšinném hradišti sv. Hypolita ve Znojmě*. In: *Velká Morava mezi východem a západem*. Spisy AÚ AV ČR Brno 17. Brno 2001, 228–240; Týž: *Objev prvního velkomoravského kostela na hradišti sv. Hypolita ve Znojmě*. Sborník prací PdF MU, řada spol. věd č. 18. Brno, 2–24.

⁴⁶ BAXA, M.: *Die Kirche St. Margarethen und andere Fundplätze des 9.–10. Jahrhunderts auf der Flur „Za jazerom pri sv. Margite“ von Kopčany*. Internationale Tagungen in Mikulčice, Bd. 8, 135–147.

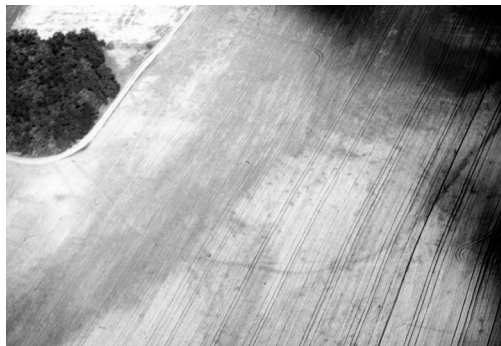
⁴⁷ Uvedený jev se zrcadlí v názvu obce.

⁴⁸ BAXA, P. – MAŘIKOVÁ-KUBKOVÁ, J.: *Die älteste Phase der Kirche St. Georg in Kostolany pod Tribečom*. In: *Frühmittelalterliche Kirchen als archäologische und historische Quelle*. Internationale Tagungen in Mikulčice 2010, Bd. 8, 149–160.

⁴⁹ BÁLEK, M. – UNGER, J.: *Ohrazené středověké vesnice na jižní Moravě*. *Archaeologia historica* 21, Brno 1995, s. 429–442.



Obr. 24. Koválov, k. ú. Unkovice, okr. Brno-venkov. Porostové příznaky zaniklé středověké vesnice s půdorysy dvou příkopových ohrazení. (Foto autor, 25. 6. 2001)



Obr. 25. Koválov, k. ú. Unkovice, okr. Brno-venkov. Porostové příznaky zaniklé středověké vesnice s půdorysem obnovovaného příkopového ohrazení, detail. (Foto autor, 25. 6. 2001)



Obr. 26. Veverí, okr. Brno-město. Porostové příznaky pravděpodobných půdorysů domů (uspořádaných paralelně – ve svislé středové linii snímku) s dochovaným kostelem Nanebevzetí Panny Marie. (Foto autor, 12. 7. 2006)

Zaniklé vrcholně středověké vsi a jejich vazba na krajinné prvky

Umístění vrcholně středověké vsi v nivách

Zaniklé vrcholně středověké vsi (i tvrze), které byly založeny v nivách potoků a řek, se rozkládají na vyvýšeninách s nižší mírou ohrožení záplavami. Tímto způsobem byly budovány usedlosti ve vsích Holenice v k. ú. Drnholec, okr. Břeclav, Křížkovice v k. ú. Božice, nebo Rohoň v k. ú. Mackovice, okr. Znojmo.

Zaniklé vrcholně středověké vsi a jejich vztah k síti středověkých cest

Zjistili jsme, že některé z nově objevených zaniklých vrcholně středověkých vesnic a tvrzí leží buďto nedaleko, nebo přímo na starých cestách pravděpodobně již středověkého stáří. Je tomu tak v případě vsi s tvrzí Lykodery – Ostrá Louka u Myslibořic, okr. Třebíč, kolem níž stále probíhá stará lesní cesta. Opevnění drobného feudála v katastru Ratibořic, okr. Třebíč, se nachází nedaleko polní cesty vedoucí z Ratibořic do Lipníka. Průběh cesty z Drnholce do Pasohlávek, případně do Ivaně je paralelní s tvrzí a zaniklou vesnicí Holenice, k. ú. Drnholec, okr. Břeclav. Tvrz se v tomto případě nachází na předpokládaném jihozápadním okraji vsi, aby zajišťovala kontrolu popisované cesty. Obdobně tomu bylo rovněž u tvrze v Lesůnkách, okr. Třebíč, kdy tvrz

jistila pohyb na cestě vedoucí do vesnice z Jaroměřic nad Rokytnou. Tato okolnost je samozřejmá a vyplývá z nutnosti spojení obyvatel vrcholně středověkých vsí s okolními vesnicemi a zejména s nejbližším městem například z důvodu pravidelných návštěv bohoslužeb v kostele v sousedství, dosahu trhu, potřebných řemeslníků a podobně. Uvedené cesty byly zachyceny ještě v rámci II. vojenského, tzv. josefského mapování (1836–1852), a dokonce i I. vojenského, tzv. Františkova mapování (1764–1768 a 1780–1783 – rektifikace).

Zaniklé vrcholně středověké vsi a jejich vazba na vodoteče (a přítomnost rybníků)

Většina zaniklých vrcholně středověkých vesnic se váže na vodní toky. V dějinách rybníkářství Čech se uvádí, že hlavní rozvoj rybniční soustavy proběhnul koncem 15. a v 16. století (v jižních Čechách díky příslušníkům rodu Rožmberků).⁵⁰ Povšimli jsme si však, že na vodních tocích v bezprostřední blízkosti zaniklých vrcholně středověkých vesnic na jižní a jihozápadní Moravě se nacházely (hráze jsou občas patrné na leteckých snímcích) nebo doposud nacházejí soustavy rybníků. V případě tvrze v Lesůnkách, okr. Třebíč⁵¹, jsme zjistili, že těleso jihozápadního valu se na koncích výrazně snižuje o 1,40–1,50 m v délce 17–17,50 m. Rozdíl náspu vůči dnu příkopu je v současném stavu pouze 0,40–0,50 m. Popsaná úprava jihozápadního valu, pokud je původní, mohla zřejmě sloužit k napouštění vody z Rokytné, případně z místního rybníka⁵² do vodního příkopu. Popisovaná fortifikace obehnaná pravděpodobně vodním příkopem mohla mimo jiné kontrolovat pohyb na této cestě i přes brod. Rybník byl zřejmě staršího založení.⁵³ Srovnatelnou polohu u vodních toků s rybníky měly vodní tvrze například v Hostimi pocházející asi z r. 1481,⁵⁴ v Boskovštejně,⁵⁵ nebo archeologicky prozkoumaná tvrť s vodním příkopem v zaniklé středověké vesnici Mstěnicích u Hrotovic.⁵⁶ Rybník jako zdroj vody pro vodní příkop sloužil příkladně také u tvrze v Popovicích, okr. Benešov. Rybník u zaniklé vsi Pfaffenschlag měl být až pozdějšího datování z období po jejím předpokládaném zániku.⁵⁷

Velmi časná zmínka o rybníku⁵⁸ je doložena v zakládací listině kláštera v Kladrubech⁵⁹ dokonce k r. 1115. Je tedy možné, že by již obyvatelé mohli budovat tyto rybníky od období založení, nebo v průběhu existence těchto vrcholně středověkých vesnic. Na druhou stranu je třeba vzít v potaz, že louky v bezprostředním okolí zaniklých vsí mohly být následně využity ke stavbě soustavy rybníků. Nepochybně bylo vždy sledováno hledisko dalšího zlepšení hospodářského využití pozemků (mnohdy vlhkých luk).

⁵⁰ Podstatné rozšíření počtu rybníků v 15. století se přičítá zavedení intenzivního třístupňového chovu ryb. Internetový zdroj: <http://www.rybarstvi.cz/historie-rybnikarstvi-a-cechu-rybarskeho>

⁵¹ VILDOMEČ, F.: *Praehistorie okresu moravsko-budějovického*. Moravské Budějovice 1927; PLAČEK, M.: *Ilustrovaná encyklopedie moravských hradů, zámků a tvrzí*. Praha 2001, 341–342.

⁵² Do vesnice vede silnice z Jaroměřic n/Rok právě po hrázi těsně u jižního okraje valu tvrze.

⁵³ Nezobrazuje jej už I. vojenské mapování – josefské, 1764–1768 a 1780–1783 (rektifikace), což dokazuje, že byl již nefunkční.

⁵⁴ HOSÁK, L. – ZEMEK, M.: *c. d.*, s. 105.

⁵⁵ Tamtéž, s. 45.

⁵⁶ NEKUDA, V.: *Mstěnice 1*. Brno 1985; NEKUDA, R. – NEKUDA, V.: *Mstěnice 2*. Brno 1997.

⁵⁷ Je datován k r. 1483. Internetový zdroj: <https://cs.wikipedia.org/wiki/Pfaffenschlag>

⁵⁸ Internetový zdroj: <https://cs.wikipedia.org/wiki/Rybn%C3%ADk%C3%A1%C5%99stv%C3%AD>

⁵⁹ KŘEČKOVÁ, J.: *Falzum pečeti knížete Vladislava I. u zakládací listiny kladrubského kláštera*. Acta Universitatis Carolinae. Philosophica et historica. 1-2/2002. Z pomocných věd historických. 16 (Karolinum Praha) Praha 2007, s. 177–183.

Závěr

Předložený soupis zaniklých vrcholně středověkých vesnic a tvrzí objevených díky leteckému archeologickému průzkumu, studiu leteckých snímků i klasické terénní prospekce v území jižní, jihozápadní Moravy a příkladů z Čech rozšiřuje mimo jiné počet těchto lokalit.

Množství zaniklých vrcholně středověkých vesnic a k nim příslušejících tvrzí reflektuje určité jevy doby. Hovoří se o vlivu změny klimatu nástupem tzv. malé doby ledové. Patří k nim ale činitele v podobě válečných událostí, jako byly husitské nepokoje (1420–1432 – upřesnit), česko-uherská válka (mezi Jiřím z Poděbrad a Matyášem Korvínem, 1467–1469; zánik vsí Mstěnice, Pfaffenschlag), společenské a hospodářské změny v 15.–17. století. Nepochybně třicetiletá válka (1618–1648), významný evropský konflikt, včetně povstání českých stavů (1618–1620) významnou měrou přispěly ke zhoršení nejen hospodářské úrovně, ale i celkového stavu tehdejší společnosti. Nejvíce byly postiženy nížinné oblasti a vsi u důležitých cest, kudy procházely armády. Těžce byla postižena oblast Moravy po celé období třicetileté války, protože se zde shromažďovaly armády k tažením proti Vídni jako centru monarchie. Nárůst počtu zaniklých vsí (ale i pustých domů ve městech) dokládají berní rule a lánské rejstříky v Čechách a na Moravě. Velké zatížení představovalo vybírání berní kvůli zvyšujícím se požadavkům armády. S rostoucí bídou se pravidelně vyskytovaly morové epidemie (1624–1626, 1631–1635, 1639–1640, 1648–1649). Počet obyvatelstva se snížil o 30 %.⁶⁰

Zánik vrcholně středověkých vesnic vyvolává k řešení demografickou a sociální otázku v souvislosti s případným úbytkem obyvatelstva. Někteří zchudlí rolníci zřejmě odešli do rozrůstajících se měst a rozšířili řady městské chudiny.

Jiná otázka souvisí s další existencí drobných feudálů, majitelů zaniklých vrcholně středověkých vesnic a tvrzí, kteří zajisté v tomto procesu zchudli. Důsledkem takových podstatných změn ve vlastnictví půdy na druhou stranu nepochybně bylo scelení polí a lesů (i rybníků) s državami větších feudálů. Jejich hospodářská a ruku v ruce s tím i politická moc ještě více posílila.⁶¹ Pro zchudlou šlechtu se nabízel možnost přejít pravděpodobně do vojenských⁶², úřednických, nebo církevních funkcí.⁶³ V neposlední řadě nelze nezpomenout mimoekonomický způsob obohacování. Přistoupili k němu dokonce příslušníci z rodů majitelů hradů, jako například bratři Jimram a Artleb z hradu Sádek.⁶⁴ Vzpomněli jsme také Bočka, syna Petra z Jevišovic, který dobýval tvrz v Ratibořicích.⁶⁵ V době narůstající krize na přelomu 14. a 15. století mimo jiné poklesla feudální renta. Celé oblasti ovládali lapkové, kteří mnohdy loupili pro vlivné české a moravské feudály.⁶⁶

⁶⁰ ČORNEJOVÁ, I. – KAŠE, J. – MIKULEC, J. – VLNAS, V.: *Velké dějiny země Koruny české*. Svazek VIII. 1618–1683. Praha–Litomyšl 2008, s. 162–166.

⁶¹ Šlo v podstatě o vznik konkurenceschopných feudálních panství.

⁶² Příkladem je život zemana Jana Žižky z Trocnova. Nejprve působil proti rodu Rožmberků a královskému městu České Budějovice. J. Žižka dostal však milost od krále Václava IV. (1409) a poté vstoupil do vojska polského krále Vladislava II. Jagellonského. V bojích s řádem německých rytířů mu velel Jan Sokol z Lamberka (Čornej 2000, 73, 76, 80, 81, 82, 128, 129, 465, 503).

⁶³ Do úvahy by dále mohla přicházet výhodná sňatková politika.

⁶⁴ HOSÁK, L. – ZEMEK, M.: *c. d.*, s. 208.

⁶⁵ NEKUDA, V. – UNGER, J.: *c. d.*, s. 257–258.

⁶⁶ ČORNEJ, P.: *c. d.*, s. 22, 79, 84.

doc. PhDr. Jaromír Kovárník, CSc.
katedra archeologie
Filozofická fakulta UHK
Rokitanského 62
500 03 Hradec Králové
Česká republika
e-mail: jaromir.kovarnik@uhk.cz