

**ARCHEOLOGICKÉ VÝZKUMY KATEDRY HISTORIE PDF MU
NA VELKOMORAVSKÉM HRADIŠTI SV. HYPOLITA VE ZNOJMĚ
V LETECH 1996–2005**

BOHUSLAV FRANTIŠEK KLÍMA

The article follows up on a similar paper, published in the Proceedings of the Faculty of Education MU, in 1999. At that time, we summarized the results of our research activities for the first decade of the field research in 1986–1995. However, the work is still ongoing and has brought a lot of new knowledge about the importance and status of the stronghold of St. Hippolytus, as the centre of power of Southwest Moravia, which was during 8th–10th century one of the most important centres of the Great Moravian Empire. So, we come up with another clear processing of our scientific research activities on the site. It means during the second decade of the research, from 1996 to 2005, when we conducted 40 major research projects and besides them a number of small field surveys.

In a review of our activities, it is necessary to mention, in addition to our own archaeological works, other activities in which both our students and graduates are involved, either teaching or spending their leisure time. It is all about building and gradual expansion of an archaeological base, building a museum with a permanent exhibition and a form of experimental archaeology and building a small archaeological open-air museum of Great Moravia.

Key words: Znojmo, stronghold of St. Hippolytus, 8th–10th century, Great Moravian Empire, second decade of archaeological excavations, new discoveries.

Etapa novodobých archeologických výzkumů velkomoravského mocenského centra ve Znojmě vstoupila v tomto roce do jubilejní, již třicáté sezóny. Pod patronací Pedagogické fakulty MU a její katedry historie, jako „oprávněné organizace“, však výzkumy probíhají teprve od r. 1993, když navázaly na první záchranné akce, prováděné pracovníky Archeologického ústavu AV ČR v Brně.

Každé kulaté jubileum vybízí k jistému zamyšlení, rekapitulaci toho, čeho se podařilo dosáhnout a také k vyzdvížení úspěchů, které obohatily naše poznání. Nejinak je tomu i v našem případě. Výsledky archeologického bádání na velkomoravském Hradišti sv. Hypolita jsme za první dekádu naší vědeckovýzkumné práce na této lokalitě předložili a vyhodnotili již v r. 1999.² V tomto příspěvku bychom rádi čtenářům představili objevy a výsledky bádání v následném období. Vzhledem k předpokládanému obsáhlejšímu článku a současně také k stránkově omezenějším možnostem jeho kompletního publikování proto text rozdělíme do dvou částí, po jednotlivých desetiletích. Řadu informací jsme již předložili odborné veřejnosti především v Přehledech výzkumů AÚ AV v Brně a také ve formě dílčích článků a studií v odborných časopisech a sbornících.

Úvodem je však třeba upozornit na několik důležitých skutečností spojených s organizací a samotnou realizací naší vědeckovýzkumné činnosti. Od r. 1993, kdy se společně s vedoucím

¹ KLÍMA, B.: *Hradiště sv. Hypolita ve Znojmě. Deset let archeologických výzkumů velkomoravského centra (1986–1995)*. Sborník prací PdF MU, řada spol. věd 17, 3–65. Brno.

² Tamtéž.

výzkumu patronace nad lokalitou po mnoha letech vrátila na Katedru historie PdF MU, se na akademické půdě výuka budoucích učitelů dějepisu v rámci předmětů „Dějiny pravěku“ i „Dějiny středověku“ rozšířila o zapisovaná „Praktická cvičení z archeologie“ a „Letní archeologickou praxi“. Oba nově vypisované předměty ihned vzbudily mezi posluchači značnou pozornost a zájem. Následně je jejich absolventi hodnotili velice příznivě a vždy vyzdvihovali právě možnost se na naší fakultě důvěrněji seznámit s prací archeologů. Zdůrazňovali, že nabyté zkušenosti a poznatky mohou následně velmi dobře využít ve své vlastní pedagogické praxi. Navíc tuto praxi mohli mnozí dobře propojit se svým dalším studijním předmětem, jako např. s geografii, výtvarnou výchovou, technickou výchovou i rozšířenými znalostmi práce s počítačem a tak vlastně dokázali přispět i k obohacení činnosti a zabezpečení odbornější práce přímo na výzkumu. Věnovali se terénnímu kreslení, geodetickému měření, fotografování, digitalizaci plánů a výkresů, konzervaci i dokumentaci. Terénní i kabinetní práce tak mohly být vždy prováděny odpovědně a s potřebnou kvalitou.

Školení budoucích učitelů dějepisu z archeologie však není žádnou novinkou. Stačí jen připomenout, že z iniciativy učitelů a asistentů katedry historie PdF, především prof. F. Kalouska, byly již v r. 1948 se studenty právě na znojmském Hradišti zahájeny první archeologické výzkumy Masarykovy univerzity. Se současnou iniciativou jsme se tak vlastně vraceli ke kořenům a proto také naše katedra, jako jediný historický ústav a současně také jako málokterá katedra či ústav archeologie na našich vysokých školách, obdržela od Ministerstva kultury ČR „Dekret k provádění samostatných archeologických výzkumů“.

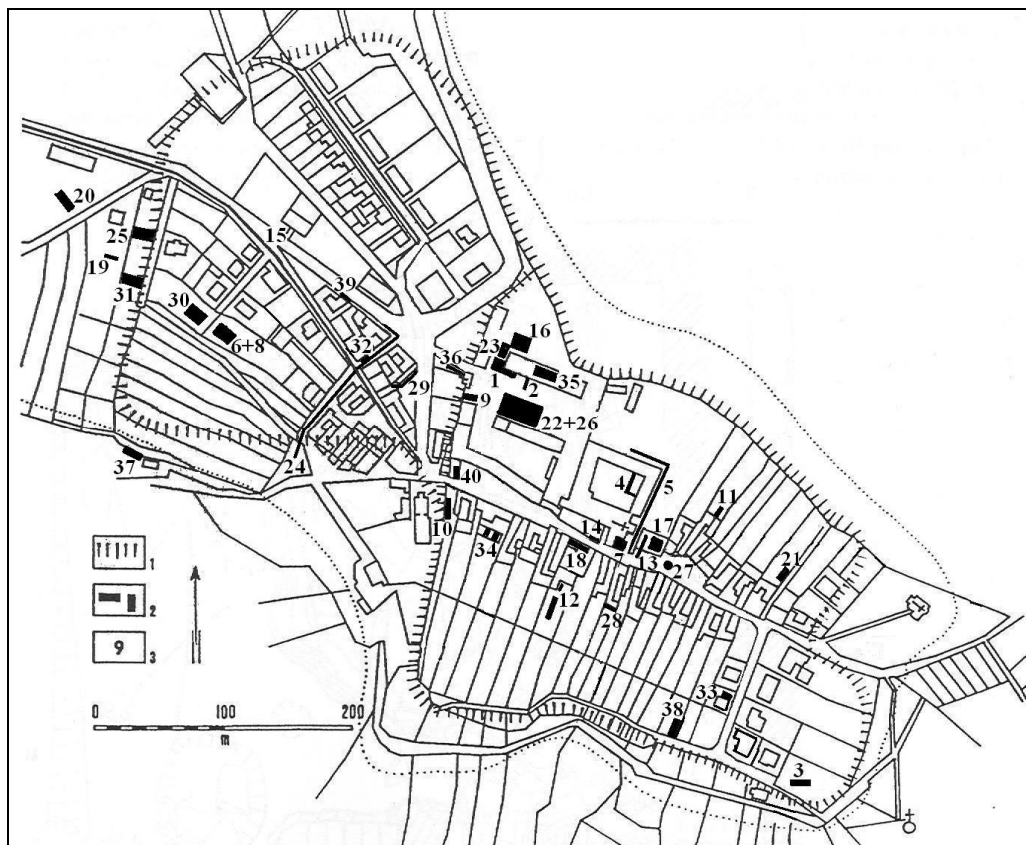
Dalším významným kladem našich dosavadních výzkumů byly a stále jsou velmi malé nároky na jejich finanční krytí. Práce studentů, vedená jako součást výuky, totiž není honorovaná finančně, ale pouze kredity. Spolupracovníci mají přímo na lokalitě v budově expedice zabezpečeno poměrně kvalitní ubytování a zázemí. Původně dostávali také obědy, které byly pojmány jako jediná forma odměny za odvedenou osmihodinovou práci. Na ně přispívalo město Znojmo, ale jen do doby, kdy jeden z kolegů archeologů, který ve Znojmě vstoupil do politiky, hodlal napadnout tuto praxi a tím ji vlastně ukončil. Nejnutnější finanční prostředky, které potřebujeme na zabezpečení prázdninového výzkumu (odkryvy a opětovné zahrnutí zkoumaných ploch buldozerem, zadávání analýz, speciálních výzkumů, restaurátorských a konzervátorských prací, nákup náradí, nástrojů i pomůcek do terénu i laboratoře), dosahují ročně výše 50–70 tisíc Kč. Tyto potřebné prostředky shromažďujeme z několika zdrojů. V posledních letech výzkum podporuje PdF MU částkou 50 tisíc Kč ročně a dále hradí také spotřebu vody, elektřiny a plynu archeologické expedice. Další finanční podporu nejen výzkumným, ale také jistým budovatelským, záchranářským a památkářským aktivitám získáváme z projektů a dotací MÚ ve Znojmě, Krajského úřadu Jihomoravského kraje, Ministerstva kultury ČR i případných sponzorů. Objem všech každoročních prací je značný, ale probíhá s čerpáním jen minima finančních prostředků. Vždy získaný finanční příspěvek totiž výrazně zúročíme vlastní nehorovanou prací. Troufáme si tak tvrdit, že znojmský archeologický výzkum Katedry historie Pedagogické fakulty Masarykovy univerzity patří s ohledem na objem odvedené práce v poměru k čerpaným financím k nejlacinějším vědeckovýzkumným archeologickým aktivitám v naší republice.

Již dlouhodoběji je velkomoravské hradiště sv. Hypolita také vyhledáváno studenty Katedry archeologie Filozofické fakulty Univerzity v Hradci Králové, kteří na našem výzkumu také absolvují svoji odbornou praxi, získávají cenné zkušenosti a praktické znalosti. Jsme tedy i školícím pracovištěm budoucích odborníků – archeologů.

Předkládaný informační přehled bádání jsme ve výše citované práci ukončili r. 1995. Následně jsme ještě v r. 2003 připravili přehlednou stat' o archeologických výzkumech na Hra-

dišti v r. 1996 a 1997.³ Tato studie cílila především k rozšíření informací o diskutovaném objevu dvou zdejších velkomoravských kostelů, který nebyl několika brněnskými kolegy-archeology přijat jako dostatečně průkazný.⁴ Snažili jsme se proto pokračujícím historickým, ale hlavně dalším archeologickým výzkumem, ve velmi špatných nálezových podmínkách s chybějícím půdním krytem skalního podloží, přinést další doklady a informace, potvrzující správnost naší interpretace.

V následujících letech jsme na různých místech vnitřního velkomoravského hradu (plocha 10 ha) i opevněného předhradí (plocha necelých 11 ha) podnikli celou řadu především záchranných archeologických výzkumů. Ve většině to byly rozsahem drobné a středně velké akce v podobě různě širokých sondážních řezů i výkopů, spojené s plánovanými a ohlášenými terén-



Obr. 1. Celkový plán Hradiště s vyznačenou linií opevnění a místy archeologických výzkumů, uskutečněných v letech 1996–2005. Kresba: B. Klíma.

³ KLÍMA, B.: *Výsledky archeologického bádání na velkomoravském výšinném hradišti sv. Hypolita ve Znojmě v letech 1996–1997*. Sborník prací PdF MU, řada spol. věd č. 19, s. 3–33. Brno 2003.

⁴ KLÍMA, B.: *Od počátku archeologických výzkumů MU na velkomoravském výšinném hradišti sv. Hypolita ve Znojmě k posledním objevům*. 50 let archeologických výzkumů Masarykovy univerzity na Znojemsku, s. 37–55. Brno 2001; týž: *Grossmährische Kirchenarchitektur auf dem St. Hippolyt-Burgwall in Znaim. Velká Morava mezi východem a západem*. Spisy AÚ AV ČR Brno 17, s. 229–240; týž: *Objev prvního velkomoravského kostela na hradišti sv. Hypolita ve Znojmě*. Sborník prací PdF MU, řada spol. věd č. 18, s. 3–24. Brno.

ními zásahy. V několika případech nám po jednání s investory bylo umožněno v místech kumulace nálezů či porušení sídlištních a sídelních objektů přistoupit i k mírnému rozšíření kopané sondy a tím k podrobnějšímu prozkoumání místa. Podstatně výmluvnější nálezovou situací, prošetřovanou v širších vztazích a souvislostech, jsme mohli sledovat na několika velkých skrývkách, provedených před výstavbou rodinných domů. V takových případech, kdy vlastní výzkum rozsahem odpovídal potřebám, se vždy podařilo přinést nové a důležité informace. Jasně se nám tak potvrdilo, že bádání na centrálním velkomoravském hradišti, prováděné jen cestou sondážních rýh je absolutně nevhodné. Jediným efektním výzkumem, přinášejícím odpovídající výsledky, je pouze velkoplošnější a systematický výzkum.

Vzhledem k předpokládané obsáhlosti textu tohoto článku předložíme informace o našich výzkumných aktivitách ve dvou následujících příspěvcích.

Přehled každoroční výzkumné činnosti:

Rok 1996

Již v roce 1995 jsme v samotném závěru sezóny provedli drobné terénní šetření na nejvyšším místě vnitřního velkomoravského hradu, kde skalní skelet dokonce vystupuje na samotný povrch terénu. Využili jsme situace, při níž zde byla po několika letech konečně uklizena prostora u jz. rohu stojící stodoly a odvezeny odtud hromady štěrku i zeminy, Ty zde byly průběžně deponovány v souvislosti s budováním centrálního vodovodu pro Znojmo, jehož rýha, sahající 3 m hluboko do tvrdého skalního podloží, byla hloubena i s použitím trhavín a těžkých strojů. Do rýhy bylo kladeno mohutné litinové potrubí o \varnothing 60 cm. Samotná trasa vodovodu vedla v těsné blízkosti stodoly a prostor zde byl překryt jak vytěženou skálou a zeminou, tak následně také hro-



Obr. 2. V mělkém a porušeném půdním krytu podložní skály studenti provádějí první zjišťovací sondy v nichž zachytili zbytky zdiva velkomoravského kostela č. I. Foto: B. Klíma.

madami podkladového a zásypového šterku potrubí. Pohybovaly se tu těžké nakladače, které mnohdy seškrábly a porušily svrchní vrstvu mělkého, hlinitého pokryvu. Zde jsme tedy za účelem zjištění terénní situace a struktury půdního krytu nad skalním podložím nejprve provedli čtyři průzkumné, rovnoběžné sondážní rýhy⁵.

Tato akce přinesla velké překvapení, které jsme se pokusili celé odhalit hned v následujících výzkumných sezónách. Narazili jsme totiž na zbytky kamenného zdiva vázaného vápennou maltou a na skalním podloží podmazaného vrstvičkou jílu. Postupně jsme rozšiřovali prostor výzkumu, pozorně preparovali a vyhodnocovali nálezovou situaci. Nad skrývkou jsme vybudovali ochranný přístřešek a za účelem provedení dílčích šetření i konzultací s ostatními odborníky ponechali odkryv dlouhodoběji otevřený po dobu dokonce šesti dalších let. Po dokonalém ověření všech získaných informací, řadě konzultací při návštěvách kolegů a po dvou odborných komisích se zahraničními specialisty jsme na mezinárodní konferenci vystoupili s interpretací objevu jako pozůstatků starobylého velkomoravského kostela č. I.

Vedle pozitivních reakcí se však u několika kolegů objevila i reakce skeptická s tím, že je třeba přinést více dokladů podírajících zmíněnou interpretaci. To však byl za téměř zničené nálezové situace i existujících terénních podmínek téměř nemožný úkol. Mělké nadloží nad podložní skálou bylo různými zásahy a úpravami silně porušeno. Původní nálezovou situaci jsme zachytili spíše jen v útrzcích a v místech mělkých skalních depresí. Detailní šetření prováděl vedoucí výzkumu sám. To proto, aby se zachránilo a zachytilo co nejvíce potřebných poznatků. Postupně se tak vypreparovaly pozůstatky kamenné stavby, která dodnes patří k nejvýznamnějším objevům.

- SONDA STATEK I. – KOSTEL I. (v plánu č. 1)

V r. 1996 nebyla na Hradišti ohlášena žádná stavba a proto jsme mohli přistoupit k dlouhodoběji plánovanému výzkumu při sz. okraji a na nejvyšším, značně frekventovaném místě vnitřního hradu. Do těchto míst se již několik let soustřeďovala naše pozornost, ale velký provoz a využívání tohoto místa nedovolovaly realizovat naše šetření. S ukončením výstavby centrálního vodovodu pro Znojmo se však situace změnila. Hromady zásypového materiálu byly odstraněny, prostor vyčištěn a tak připraven pro výzkum. Již dopředu jsme si však byli vědomi značně nesnadného úkolu. Navázali jsme plošným odkryvem na již provedené zjišťovací sondy. Skalní podloží zde překrývala pouze slabá hlinitá vrstva, dosahující nad úroveň skály průměrně jen 10–15 cm. Jen v několika depresích se její mocnost zvýšila max. na 30 cm. Při jižním okraji skrývky dokonce skalní podloží vystupovalo až nad úroveň terénu. Nálezová situace byla různými zásahy po staletí silně porušována. Největší poškození však přinesla výstavba zmíněného vodovodu. To jsme konstatovali hned po odstranění povrchového drnu. Měli jsme však i trochu badatelského štěstí. Ve skrývce jsme zachytili mírnou skalní depresi, v níž se v délce přibližně 3,2 m podařilo odkrýt zbytky skládaného kamenného zdiva. Nejvýrazněji vystupovalo pravoúhlé jihovýchodní nároží, tvořené dvěma na sebe kladenými řadami větších kamenů. Při vnitřním i vnějším okraji dosedala na slabou jílovitou vrstvu, rozprostřenou na podložním skalním masivu. Byly vázány silně zvětralou vápennou maltou. Postupně se podařilo obnažit dalších několik částí kamenného základu zdiva, ale v místech se zvýšeným podložím jen zbytky jílové vrstvičky, útržků malty, kousků zdiva, nebo jen ojedinělých menších plochých kamenů, vázaných k podloží zbytkem malty. Vysloveně detektivní a zdlouhavá práce přinesla po několika dnech překvapivé výsledky. Zbytky základového zdiva vymezovaly větší obdélníkový objekt, k němuž se na východní straně přimykala rovněž obdélníkový, menší

⁵ KLÍMA, B. *Hradiště sv. Hypolita ve Znojmě. Deset let archeologických výzkumů velkomoravského centra (1986–1995)*. Sborník prací PdF MU, řada spol. věd č. 17, s. 3–65. Brno 1999.

prostor. Celá situace nemohla být prošetřená, protože přibližně její severní polovinu překrývala stojící budova stodoly. Navíc mohly být ve skryté ploše pozorovány další tři terénní či stavební zásahy. Pečlivým vysledováním jejich vzájemných vztahů, překrýváním a porušováním jsme dospěli k závěru, že objevené kamenné základy jsou nejstarším stavebním počinem na zkoumaném místě. Zřetelně je totiž porušovaly již dříve na několika místech v blízkém okolí sledované vzájemně rovnoběžné žlábků vysekané ve skále, které byly stopami po zakládání a přítomnosti vinice. Protože vinohrad respektoval nedalekou kamennou hradbu, vybudovanou před polovinou 13. století, po příchodu Křižovníků na Hradiště, muselo být kamenné zdivo objektu, porušené právě těmito žlábků výrazně starší. Vinohrad objekt již nerespektoval a přecházel přes jeho základové zdivo i vnitřní prostor. Objekt tedy již ve 13. století nestál, musel být již dříve srovnán se zemí. K možnosti jeho přesnějšího dobového zařazení a vyslovení představy o jeho významu přispěl další průběh výzkumu, který v té době naposledy navštívil prof. PhDr. Josef Poulík, DrSc. s doprovodem kolegů z FF MU. Přistoupili jsme k rozšíření skřívky západním směrem od zachycených zbytků západní stěny zjištěného objektu. Téměř na celé ploše zde kryl podložní skálu jen drn se suchou trávou o mocnosti max. 10 cm. Z této vrstvy hlíny pocházely hlavně recentní, drobné nálezy. Pouze v jv. kvadrantu se podloží sklánělo do hlubší deprese, z velké části překryté nesouvislou kamennou krou, vázanou zvětralou vápennou maltou. Překrývala část vnitřního prostoru stavby a současně nejdůležitější objev, o který je opřena interpretace stavby, jako raně středověké církevní architektury. Představují jej dva do skály zasekané dětské hroby s charakteristickou velkomoravskou výbavou. Z nich jeden (Hr. 150), náležející malému děvčeti, byl nezvykle orientován s osou S–J a především dokonale v rovnoběžném uložení ve vzdálenosti pouhých 6cm. respektoval skromné pozůstatky kamenného zdiva západní stěny lodi církevní stavby. V těchto náleзовých okolnostech spatřujeme hlavní oporu naší interpretace kamenného objektu jako jednolodního kostela s presbytářem a nar-texem. Pokud jej plně respektuje velkomoravský hrob, musí být stavba zcela logicky starší, také z velkomoravského období. Tento výklad nebyl sice všemi archeology početné odborné komise přijat (především několika brněnskými kolegy), ale nikdo z oponentů nedokázal zpochybnit a vyvrátit uvedený hlavní argument o němž se naše interpretace opírá.

Prostředí samotného kostela a jeho nejbližšího okolí se současným nedostatkem hlinitého pokryvu tvrdého skalního podloží skrývalo snad přece jen více hrobů, z nichž se dokázal v úplnosti dochovat ještě jeden dětský hrob č. 112. Nalézal se v dosahu předchozího. V půdním krytu se však podařilo zachytit i několik dalších velkomoravských nálezů, které mohly být původně uloženy jako hrobový inventář, inventář kostela, případně i odznak kněze. Patří k nim skleněný gombík, poškozený olověný křížek, část keramické nádoby – zdobené láhve či zlomek broušené kamenné desky.

- SONDA STATEK II. (v plánu č. 2)

Východním směrem jsme přibližně 15 m od předchozího výzkumu otevřeli menší sondu o rozměru 7×2 m. V ní jsme na severním okraji, dotýkajícím se stojící stodoly zachytili blok kamenného zdiva vázaného maltou. Patrně náležel rozšířenému základu stodoly. Ve středu sondy se vyrýsoval roh pravidelného zahloubení do skalního podloží, jehož zásyp však obsahoval poměrně mladý až recentní materiál. Tato porucha mohla mít zase vazbu na malý sklípek v těsném sousedství s částečně zavaleným vchodem a porušenou cihlovou klenbou. Jeho původ bychom mohli hledat nejspíše v 19. století. Donedávna sloužil k hašení a ukládání vápna, jehož zbytky v silnější vrstvě pokrývaly jak stěny, tak i dusanou podlahu. Jižní závěr provedené sondy narazil na okraj velkomoravského objektu, zahloubeného podlahou 25 cm do skalního podloží. Zdá se, že tato zachycená polozemnice představovala okraj sídlištního prostředí okolo volného prostoru blízkého kostela.

- SONDA KURKA – zahrada. (v plánu č. 3)

Vedle zmíněného hlavního výzkumu této sezóny jsme provedli ještě několik dalších šetření, vyvolaných stavebními akcemi. Větší z nich se uskutečnilo při jv. okraji vnitřního hradu a tedy celé ostrožny, kde majitelé zvažovali zahájení stavby rodinného domu. Parcela v týlu velkomoravského opevnění již svoji polohou nabízela představu překvapivých objevů s hustou sídlištní zástavbou již z období pravěku, doby protohistorické, ale především potom doby středohradištní. Předpoklady se splnily a ve skryté ploše sondy o rozměru 3×18 m se v hloubce 50–70 cm zachytila výrazná kulturní vrstva, dosedající na skalní podloží. Na jeho zvlněném povrchu se po začátek vyrýsovaly tmavé zášpy menších sídlištních objektů i části zahluobených velkomoravských obydlí s bohatším inventářem keramiky i drobných předmětů.

- SONDA PROBOŠTSTVÍ – nádvoří (v plánu č. 4)

Akce představovala jen menší terénní šetření při výkopu pro vodovod na nádvoří proboštství. Pouhých 40 cm široká a 16 m dlouhá rýha, sahající do nezámrazné hloubky, prořala v sv. části nádvoří mocnou navážkovou vyrovnávací vrstvu a nad skalním podložím narazila na mohutné kamenné zdivo středověkého původu, které náleželo starému komplexu proboštských budov. Z úzkého výkopu s bohatší kolekcí keramiky i drobných předmětů pravěkého až novověkého stáří se bohužel nedal rozpoznat význam ani rozsah zmíněné stavby. K tomu by bylo třeba provést větší plošnou skrývku.

Rok 1997

- SONDA PROBOŠTSTVÍ – kanalizace⁶ (v plánu č. 5)

Hlavní terénní výzkum této sezóny byl svázán s rozsáhlými zemními výkopy nově budované dešťové kanalizace podél severního a východního křídla kláštera Křižovníků. Všechny výkopové rýhy bylo třeba sledovat, průběžně dokumentovat a u práce zemních strojů provádět stálý odborný dohled. V severním úseku vybagrované rýhy (úsek A) jsme opět zaevidovali pozůstatky různých sídlištních objektů pravěkého, velkomoravského, středověkého i novověkého stáří. Největší z nich, zachycený vrcholem cihlové klenby, byl propadený sklep, původně vysekaný ve skále. Náležel patrně raně novověkému období a na základě získaných nálezů se používal ještě v polovině 19. století.

Ve východní větvi kanalizace (úsek B) jsme očekávali důležité objevy. Zde 80 cm široká a až 120 cm hluboká výkopová rýha procházela několika sondami starého výzkumu prof. F. Kalouska z padesátých let.⁷ Ve své jižní části (úsek C) potom protínala prostor v těsné blízkosti kostela sv. Hypolita, kde jsme na základě poznatků z výzkumu r. 1988⁸ museli počítat s existencí velkého množství hrobů hlavně mladohradištního až novověkého stáří, náležejících kostelnímu hřbitovu. Očekávání se zcela naplnilo. Při postupném prošetřování rýhy směrem od severu se nejprve podařilo zachytit několik do skály zasekaných jam porušených kostrových hrobů. Většinou neměly milodary a proto jejich chronologické zařazení nebylo jasné. Mohlo by se však uvažovat i o velkomoravském stáří. Dále jižním směrem ke kostelu sv. Hypolita hrobů přibývalo.

⁶ Podrobná informace o tomto výzkumu, doložená bohatší fotografickou i kresebnou dokumentací, byla již publikována – KLÍMA, B.: *Výsledky archeologického bádání na velkomoravském hradišti sv. Hypolita ve Znojmě v letech 1996–1997*. Sborník prací PdF MU, řada spol. věd č. 19, 3–34. Brno 2003.

⁷ DOSTÁL, B.: *Spätburgwallzeitliche und neuzeitliche Grabstätte in Znojmo-Hradiště*. SPFFBU E 13, 7–66. Brno 1968.

⁸ KLÍMA, B.: *Výsledky třetí výzkumné sezóny na velkomoravském výšinném hradišti sv. Hypolita ve Znojmě*. In: PV AÚ ČSAV v Brně za rok 1988, s. 39–41. Brno 1989.

K chronologicky citlivým nálezům zde v Hr. č. 113 patřily dva páry drobnějších a silnějších záušnic s esovitou kličkou, které náleží k typickým ženským šperkům první půle 11. století. Současně se zachytilo několik objektů, žlábků a pásů kamenných zdí. K jejich dataci a významu jsme se již dříve vyjádřili.⁹ Poslední úsek C kanalizační rýhy začínal v linii severní zdi presbyteria kostela sv. Hypolita, na jižní hranici starého výzkumu prof. Kalouska. Terén zde však ve 20. století doznal značných změn. Byla prolomena ohradní zeď na Křižovnické ulici a za ní uložená mohutná navážková vrstva s několika horizonty pozdně středověkých až novověkých hrobů kostelního hřbitova byla odebrána tak, aby vznikl přibližně 25 m dlouhý skloněný vjezd do klášterní zahrady, který překonal výškový rozdíl 130 cm. Tento zásah zničil množství památek. Rýha kanalizace právě v trase vjezdu probíhala. Vzhledem ke zmíněným skutečnostem jsme bagrem nechali odebrat jen velké betonové dlaždice a slabou vrstvu zeminy. Dále jsme již kopali ručně. I přes omezené prostorové možnosti uložení zeminy jsme se výkop hlavně v severní části u presbytáře kostela snažili maximálně rozšířit. Hodlali jsme zde obnažit a prošetřit základové zdivo kněžiště stojícího chrámu. Mohlo překrývat prvky starších stavebních fází kostela. V ploše jsme postupně skryli sedm horizontů mnohdy porušených hrobů, datovaných od 9.–18. Tři kosty šestého (spodního) horizontu hrobů byly částečně překryty okrajem zdiva presbytáře, jehož základ východní stěny byl využit v konceptu barokní stavby. Pocházel ze staršího, gotického kostela. Malé překrytí hrobů tímto kamenným zdivem doložilo přítomnosti ještě starší kostelní stav-



Obr. 3. Hrobový nález vzácné keramické svatostky s reliéfem sv. Martina, který chudákoví dává část svého pláště. Předmět pochází z poč. 18. století. Foto: B. Klíma.

⁹ Týž, 2003, s. 11–12.

by – rotundy, k níž byly hroby uloženy, a jejíž část pláště jsme odkryli v těsné jižní blízkosti již při výzkumu v r. 1988. V pokračování rýhy jižním směrem jsme narazili na velké ossarium s kruhovitou plochou o \varnothing 2,4 m a 1,3 m vysokým sloupcem lidských kostí. Rámcové chronologické zařazení vrstev hrobů mohly pomáhat přiblížit jen některé drobné doprovodné předměty, jako ve svrchnějších vrstvách kuličky růženců, křížky, svatostky, medailonky, bronzové květy roušky hlavy, knoflíky, prsteny záponky ad. V hlíně se navíc v některých případech dochovaly i zbytky prken rakví a samozřejmě zkorodované hřebíky. Dále jižněji rýha překonala dvě z.-v. směrem rovnoběžně orientované kamenné zdi, jímž bychom mohli přičknout pozdně středověké stěny a které postupně představovaly ohradní zeď proboštského areálu a také kostela sv. Hypolita. U jižní z obou zdí nás čekalo velké překvapení. Ve žlutavém skalním podloží se objevil výrazný tmavý zásyp. Představoval zasekaný hrob, který obsahoval ostatky velkomoravského bojovníka – jezdce. Mrtvý byl vybaven ostruhami s garniturou, ocilkou a u levého boku velkým nožem uloženým v pochvě, která byla z lící strany kryta bohatě zdobenou kostěnou ploténkou¹⁰. Tento objev představoval první průkazný velkomoravský hrob u kostela, k jehož nejstarší stavební fázi – rotundě jsme dosud neměli potřebný, chronologicky výmluvný materiál. Nyní jsme tedy již mohli vážně uvažovat o přítomnosti i dalších velkomoravských hrobů, které byly ukládány do mělce ve skále vysekaných hrobových jam, náležejících zdejšímu sedmému – nejspodnějšímu horizontu kostrových hrobů. Tento objev samozřejmě vyvolal snahu potvrdit výzkumem v příští sezóně nastíněnou představu o přítomnosti velkomoravského kostelního pohřebiště.

Průzkum trasy kanalizace přinesl důležité poznatky o složitém středověkém a novověkém vývoji komplexu proboštsství a doložil je zbytky staveb. Nejdůležitější informace se podařilo získat v prostoru kostelního hřbitova. Především to, že počátky zdejšího pohřebiště sahají do velkomoravského období a že také již v r. 1988 odkrytá část vnějšího pláště rotundy (kostel II.) spadá do poslední třetiny 9. století. Bylo také možné upravit představu o pohřbívání na tomto místě až do konce 18. století.

- SONDA KATOLICKÝ (v plánu č. 6)

V souvislosti se schválenou výstavbou rodinného domu I. Katolického bylo třeba záchranným výzkumem prošetřit místo budoucí zástavby. Rozprostíralo se při západním okraji opevněného předhradí. Vzhledem k uložení stavebního materiálu jsme mohli plochu skrýt zatím pouze v její severní polovině. A to o rozloze 15×5 m. Na začištěném výzkumu se objevila souvislá vrstva spraše, která o mocnosti 30–70 cm pokrývala skalní podloží. V ní se svým tmavým zásypem výrazně vyrýsovaly všechny zásahy a zahloubené objekty. Podařilo se prozkoumat tři velkomoravské domy s kamennými pecemi, z nichž jedna byla zcela neporušená, a bohatým inventářem keramiky i drobných předmětů. Nejprostornější z polozemnic byla současně také keramickou dílnou s hrnčířskou pecí a malým sklípkem. Pec byla vtesána do bloku spraše a její stěny nesly v síle do 10 cm tvrdé vypálení v podobě načervenalé krusty. Její ústí, ale i vrchol kopulovitěho zaklenutí částečně porušila lžice bagru při snímání ornice. Hliněný a tvrdě vypálený rošt s otvory, na který hrnčíř ukládal vsádku nádob, se opíral o středový sloupek v ohništi a zůstal téměř neporušený. V sousedství keramické pece se nacházelo ještě volně otevřené ohniště. Provedený výzkum, který pokračoval i v následujícím roce, tak v prostoru opevněného předhradí a nedaleko od hlavní fortifikace potvrdil hustou sídlištní zástavbu s přítomností i výrobních objektů.

¹⁰ Týž, 2003, obr. 9.



Obr. 4. Kresebná (doc. Klíma) a filmová (Mgr. Vršek) dokumentace objevené neporušené kamenné pece v sv. rohu jedné z polozemnic. Pohled z jv. Foto: B. Klíma.



Obr. 5. Prostorná velkomoravská polozemnice s hrnčířskou pecí v sz. rohu. Snímek z průběhu výzkumu, před jeho dokončením. Foto: B. Klíma.

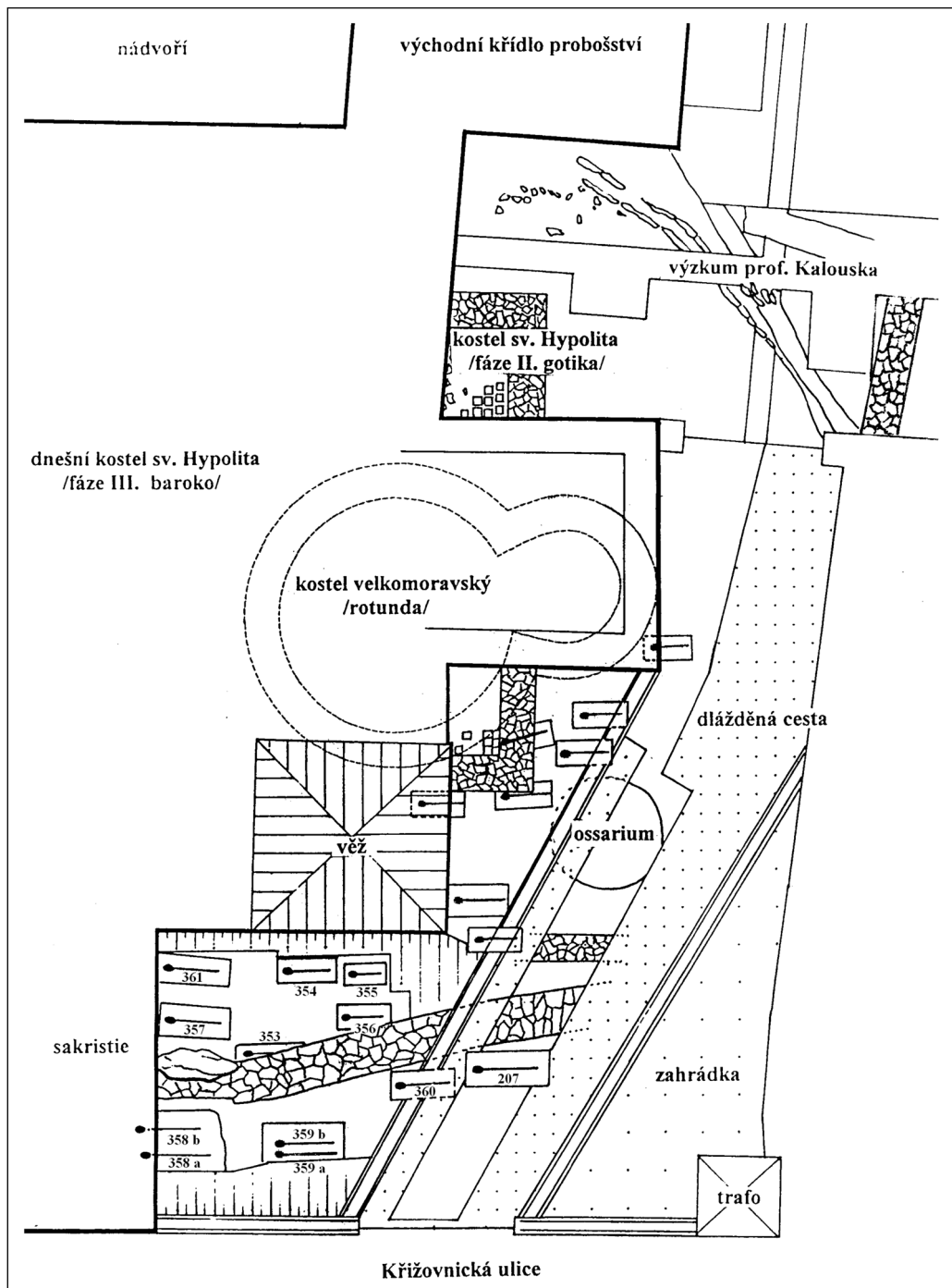
Rok 1998

pro nás připravil několik náročných úkolů, vázaných na celkem pět terénních šetření v prostoru velkomoravského hradu i jeho předhradí, které obsáhly celkovou prošetřenou plochu přibližně 215 m².

- SONDA U KOSTELA SV. HYPOLITA¹¹ (v plánu č. 7)

Práce na nepřilíší prostorné sondě o ploše necelých 50 m², vymezené východní stěnou sakristie, na severu věží, na jihu ohradní zdi a na východě širokým pásem vjezdu do proboštské zahrady jsme zahájili nejdříve, protože nás čekalo dlouhé a pomalé prošetřování sedmi horizontů hrobů kostelního hřbitova. Na základě objevu hrobu bojovníka-jezdce v minulé sezóně jsme na sousední, poslední volné a relativně nepoškozené ploše jižně od kostela a v západním sousedství zmíněného hrobu č. 207, očekávali přítomnost dalších velkomoravských hrobů. Naše očekávání se plně potvrdilo. Postupně jsme snímali a dokumentovali jednotlivé horizonty hrobů od posledních ze závěru 18. století až po mladohradištní, nacházející se těsně nad skalním podložím. Typickým inventářem hrobů tří svrchních horizontů byly hlavně bronzové svatostky, křížky, růžence. Spodnější hroby potom obsahovaly esovitě záušnice plátované stříbrem, prstýnky, také mince a dokonce i rybářský háček. Celkem jsme z 1–6 horizontu vyzvedli 116 kostrových hrobů. Z nichž řada byla porušená mladšími pohřby. V hloubce 185–210 cm začalo vystupovat mírně k jihu skloněné a na povrchu zvětralé skalní podloží. V něm se vyrýsovaly obdélníkovité, tmavé zásypy nejstarších hrobových jam. Po jejich prošetření jsme mohli konstatovat, že všechny patřily velkomoravskému období a tvořily jižní okraj pohřebiště. V řadě za sebou tu byli uloženi bojovníci-jezdci. Zdá se, jako by právě oni na této nekropoli symbolicky chránili věčný spánek svých blízkých. Jejich hroby se sekerami, ostruhami, noži a kováními rakve, vytvářely obloukovitou linii, za kterou se jižním směrem již žádné další hroby z tohoto období neobjevily. Soustředily se naopak na sever, dovnitř plochy, a blížily se tak k druhému kostelu č. II. – velkomoravské rotundě. V tomto prostoru jsme prošetřili několik pohřbů žen, mužů a dětí s bohatou výbavou (stříbrné náušnice, zlacené gombíky, dětské ostruhy), ale i bez milodarů. K velkomoravskému horizontu jsme hroby bez inventáře mohli zařadit na základě charakteristické úpravy dna do skály zasekané hrobové jámy. Ve všech případech byla dna těchto hrobů zarovnána a upravována slabou vrstvou spraše. Ta sem musela být přinesena, protože na území celého vnitřního velkomoravského hradu se nevyskytuje. Na nejbližší sprašovou návěj bychom narazili až v jz. cípu opevněného předhradí, přibližně 300 m daleko. Na zkoumané ploše jsme zachytili a prošetřili 11 takových velkomoravských hrobů. Když k tomuto číslu připočteme bojovníký hrob č. 207 z r. 1997 a zasekané hroby s úpravou spraše na dně z výzkumu r. 1988 a 1997 v sv. sousedství u věže a presbytáře stojícího kostela, dosáhneme počtu 21. A to je již počet, který přesvědčivě dokládá přítomnost nekropole, rozkládající se u zdejšího druhého velkomoravského kostela – rotundy. Některé z hrobů totiž respektovaly část vypreparovaného pláště zdí apsidy a lodi rotundy (velkomoravský kostel č. II), která zde stála jako nejstarší stavba pod dnešním barokním chrámem sv. Hypolita (stavba III.) a také jednolodním, prvním křížovnickým kostelem ze 13. století. Nejstarší církevní stavba zde mohla být právě díky zachyceným a prozkoumaným hrobům dobře datována do pokročilého velkomoravského období poslední třetiny 9. století (obr. 6).

¹¹ Celý výzkum je podrobně zpracován a autorem publikován: KLÍMA, B.: Objev části velkomoravského pohřebiště pod středověkým až novověkým hřbitovem u kostela sv. Hypolita ve Znojmě-Hradišti. In: FUSEK, G. (red.): Zborník na počesť Dariny Bialekovej, s. 179–190. Nitra 2004.



Obr. 6. Plán výzkumu v úseku B a C. Vyznačeny tři stavební fáze kostela sv. Hypolita a velkomoravské hroby, uložené k rotundě (II. velkomoravský kostel na Hradišti). Kresba: B. K.



Obr. 7. Pohled ze západu na část zkoumané plochy s horizontem pozdně středověkých hrobů.



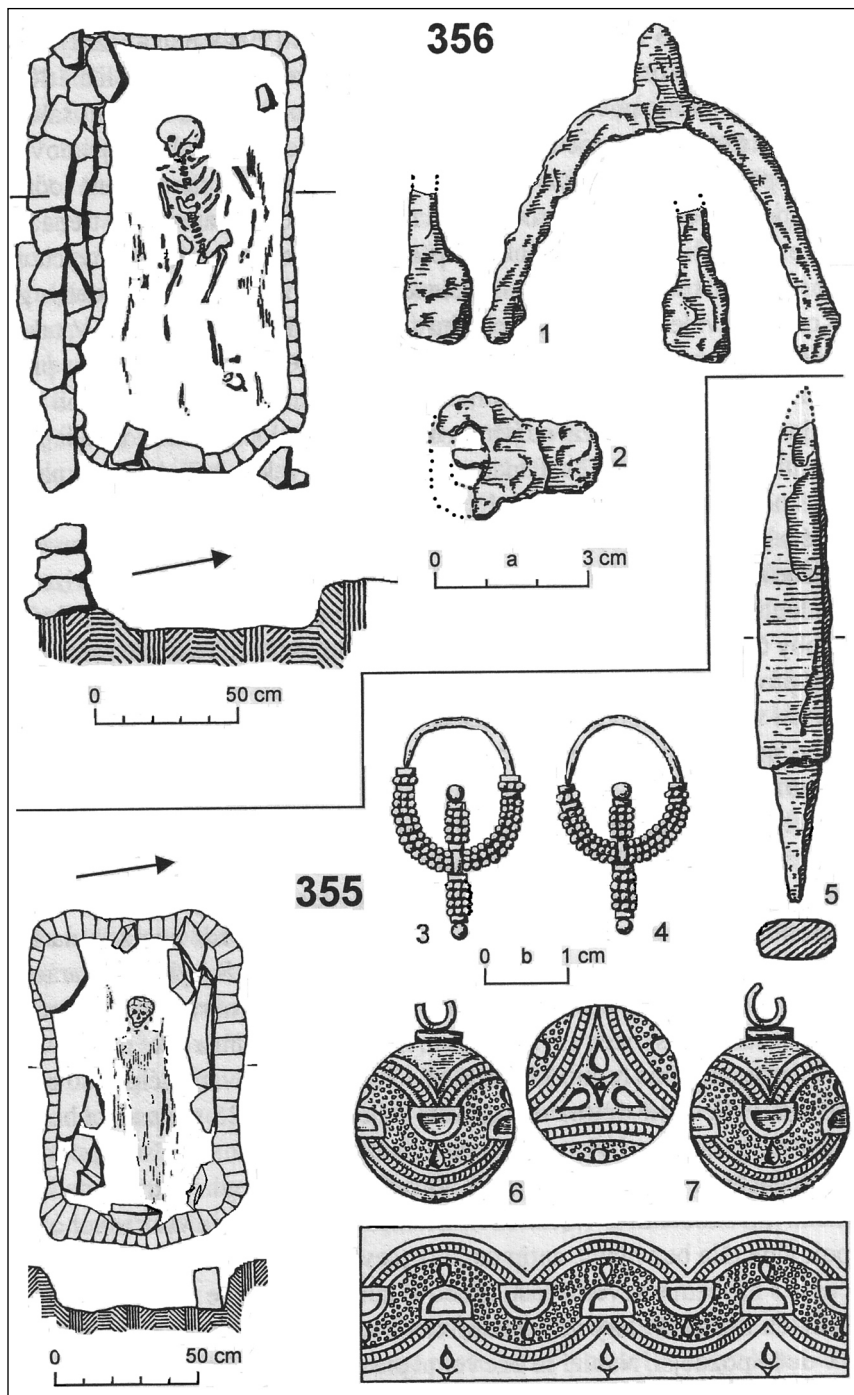
Obr. 8. Kresebná dokumentace jednoho z velkomoravských bojovnických hrobů uložených v rakvi s železným kováním. Výbavu tvořily ostruhy s garniturou, sekera, nůž a břitva. Čistá spráš pokrývala nejen dno hrobové jámy, ale také překrývala hrud' pohřbeného. Foto: B. Klíma.

- **SONDA KATOLICKÝ** – pokračování v rozšířeném výzkumu (v plánu č. 8)

Za druhý hlavní výzkum v sezóně r. 1998 lze označit pokračující práce v oblasti jz. části opevněného předhradí, na parcele I. Katolického. Zde v r. 1997 majitel zahájil přípravy na stavební činnost při budování nového rodinného domu a naše výzkumy přinesly překvapivé objevy (viz r. 1997). Tentokrát jsme se zaměřili na jižní pás terasy a odkryli plochu téměř 90 m². Zachytili jsme pokračující sídlištní situaci se třemi polozemnicemi, několika menšími hospodářskými a výrobními objekty. Pozornost si zasloužil především častý výskyt železné strusky, z čehož bychom mohli usuzovat na blízkost kovárny. Nejvýznamnějším objevem zde však byly dva bohatě vybavené dětské hroby s krásným náhrdelníkem ze skleněných korálů, rozpadlými bronzovými korály, gombíky, náušnicemi, nožem, keramickou nádobou, slepičími vejci za hlavou a zvířecími kostmi u chodidel pohřbeného (Hr. 263 a Hr. 264). V souvislosti s předchozím záchranným výzkumem r. 1997 se nám tak podařilo dokončit prošetření větší skrývky, která otevřela celistvější pohled na hustou sídlištní strukturu velkomoravského opevněného předhradí.

- **SONDA STATEK** – u věže (v plánu č. 9)

Dle rozsahu třetí, větší výzkum tohoto roku měl záchranný a zjišťovací charakter. V rámci dílčích terénních úprav jsme přistoupili k ošetření a následně rekultivaci prostoru mezi budovou archeologické expedice a věží se vstupní bránou. Místo bylo hodně zanedbáno, pokryto dřevěnými, polorozpadlými přístřešky pro uhlí, prasečím a kozím chlívkem i kurníkem pro slepice.



Obr. 9. Inventář dvou velkomoravských dětských hrobů z pohřebiště u kostela sv. Hypolita. Měřítko: a – 1, 2, 5; b – 3, 4, 6, 7. Kresba: B. Klíma.



Obr. 10. Hroby dvou dětí (Hr. 263 a Hr. 264) u rohu sídlištního objektu. Foto: B. Klíma.

Z pohledu polohy však nabízelo možnost zachycení pozůstatků západní linie vnitřního opevnění velkomoravského hradu i staršího, pravěkého valu. Po odstranění zbytků nadzemních objektů jsme skryli plochu 12×4 m, s osou orientovanou ve směru z-v, abychom se dopátrali pozůstatků očekávané fortifikace. Již při drnování jsme však v západní polovině skrývky zachytili široký hřbet podložní skály, který téměř vycházel na úroveň současného terénu. Běžel ve směru s-j a východním směrem se zvolna přirozeně skláněl. Na západní straně se výrazně snižoval. Zde na něj navazoval okraj uměle vysekaného příkopu. Tuto terénní situaci vystihli a také dokonale využili obyvatelé Hradiště již od hlubokého pravěku, kdy ve střední době bronzové právě na skalním hřbetu vybudovali linii prvního opevnění. Mělo podobu valu s dřevěnou palisádou. Pravěkou fortifikační linii následně využili a zdokonalili staří Moravané při vybudování vnitřní dřevohlinité hradby s čelní kamennou plentou, před níž byl patrně v mladším období ve skále ještě vysekán příkop. Velkomoravskou hradbu ve vrcholném středověku vystřídala hradba kamenná, jejíž vzhled máme již zachycen i na obrazových pramenech – Johann Miller 1855, dle předlohy z doby kolem r. 1670¹²; Monsorno 1820¹³). Z nich můžeme poznat, že se v průběhu druhé pol. 19. století terénní situace ve zkoumaném prostoru výrazně změnila. Zcela bylo roze-

¹² KLÍMA, B.: *Hradiště sv. Hypolita – velkomoravský Znojem*. In: *Znojmo od středověku po moderní dobu*, s. 37, obr. 39. Brno 2012.

¹³ Týž: s. 37, obr. 38.

bráno hradební těleso, předsunutý příkop zakryla jeho hlína a v linii původní kamenné hradby vyrostla dosud stojící jednoduchá cihelná zeď. Prostor v jejím týlu byl zcela nivelován tak, že zbytek hlinitého valu jen lehce, o mocnosti 15–30 cm, pokryl podložní skálu. To znamená, že pro archeologa bylo toto místo téměř ztracené, neboť provedené terénní úpravy zcela zničily všechny stopy staršího osídlení. Ze slabé hlinité, převrácené vrstvy se podařil vyzvednout pouze různorodý střepevý materiál od keramických zlomků pravěkého stáří přes velkomoravské období, středověk až po současnost.

- **SONDA HAVLÍČEK** – u brány (v plánu č. 10)

Představu o charakteru vnitřního pásu opevnění jsme si kromě sondy ve statku mohli doplnit ještě menším záchranným výzkumem v týlu dosud stojící pozdně středověké hradby u vstupní brány do historického jádra obce. Majitel parcely zde zbouřil starý domek u stojící středověké hradby, aby získal prostor k parkování své zemědělské techniky. Místo se nalézá necelých 100 m jižněji od předchozího výzkumu. Na dvorku zbouraného starého domu jsme provedli dvě sondy. Jedna v šíři 3 m a délce 6 m směřovala kolmo na stojící hradbu a druhá 2×5 m navazovala na její severní okraj a běžela rovnoběžně se zdí obývaného domu. Záhy jsme museli konstatovat, že nalezová situace je velmi podobná té předchozí ve statku. Rovněž i zde, ale podstatně dříve v pozdním středověku, došlo v souvislosti se stavbou domu, přistaveného k hradbě, k terénním úpravám a k odstranění hlinitého tělesa „valu“. Půdní pokryv mírně zvlněného skalního podloží vykazoval mocnost od pouhých 5 do 25 cm. V sytké popelovité hlíně skrýval zbytky kamenné kry, která patrně pocházela ze zdi starého domu či hospodářského objektu ve dvoře. Vyzvedli jsme poměrně bohatou kolekci pravěkých střepů z doby bronzové a halštatské. Zachytili jsme však také mělčí, v půdorysu přibližně kruhovitou jámu o \varnothing 1 m s červenavě propáleným zásypem (ohnišť), v němž se více koncentroval střepevý keramický materiál rovněž pravěkého stáří. Konstatovali jsme, že v prostoru středověké a novověké zástavby hned za kamennou hradbou byly sneseny všechny stopy velkomoravské fortifikace a v mělkém hlinitém pokryvu skalního podloží zůstaly pouze zbytky pravěké kulturní vrstvy se střepevým materiálem. Po začištění podloží v obou sondách jsme v týlu stojící hradby zachytili ještě stopy po umělé úpravě terénu. Přirozeně skloněný svah skalního hřebetu byl schodovitě zaseknutý, aby vytvořil dobrou podstavu budované renesanční hradby.

- **SONDA HOLINSKÝ** (v plánu č. 11)

V samotném závěru sezóny jsme byli panem W. Holinským požádáni o prošetření malého prostoru za jeho domem, kde hodlal nad stávajícím sklípkem vybudovat terasu s mírným přesahem do zahrady. Místo o rozměru pouhých 2,5×1,3 m již připravil k průzkumu a zbavil jej ornice. Mohli jsme proto velmi rychle dobrat kulturní vrstvu v hloubce 30–55 cm a obnažit drobné skalní podloží, na němž se zřetelně vyrýsovaly čtyři nepravidelně rozmístěné kúlové jámy. V jejich zásypech se nacházely kameny, které původně utěšovaly do jam vložené kúly. Malý prostor, z něhož bylo získáno jen několik střepů velkomoravské keramiky, však nedovolil nastítnit představu o jeho využití.

Rok 1999

Připravil dva nečekané a náročnější výzkumy, z nichž jeden se vázal na znojemskou hradní ostrožnu, kde bylo několika sondami třeba prošetřit trasu nově budované přístupové cesty k rotundě sv. Kateřiny. Pracovně jsme jej zabezpečovali z expedice na Hradišti a zmiňujeme jej bez dalších informací jen pro představení šíře našich pracovních aktivit. Výzkum se tedy nevázal na samotné Hradiště. Na domácí lokalitě jsme věnovali pozornost druhému velkému výzkumu a dvěma dalším drobným šetřením.

- SONDA DUNGL I, II, III, IV. (v plánu č. 12)

Již na jaře jsme obdrželi oznámení o velkém stavebním záměru přestavby rodinného domu pana M.Dungla. Jeho parcelu, nacházející se v jižní polovině centra původního velkomoravského hradu, ohraničuje na severním okraji stavení na Křížovnické ulici. Dlouhá zahrada se táhne jižním směrem až k pásu fortifikace nad dyjským údolím. Dům majitel vystěhoval a souhlasil s prošetřením jak části zahrady, tak také prostoru samotného domu. Na celé parcele jsme realizovali celkem čtyři sondy.

I/ První sonda představovala spíše orientační řez terénem o rozměru 9×1,2 m. Zvolili jsme prostor vedle západního okraje vyšší terasy, která za domem a dvorem, v mírně skloněném svahu, na severu navazovala na horizont podlahy stodoly. Její zděné čelo na opačné straně vytvářelo k okolnímu terénu stupeň o výšce 120 cm. V sondě jsme v hloubce 70 cm zachytili hladinu skalního podloží. Půdní kryt byl značně promíchán a nevykazoval výraznější uvrstvení. V podloží se objevilo pravouhlé nároží polozemnice, z jejíhož zásypu pocházelo keramické závaží, řada kusů mazanice, drtidlo a samozřejmě střepy. Dále to byly tři malé objekty oválného tvaru a tři kulevé jámy. Zajímavým se jevil téměř metr široký přímý žlábek s téměř rovným dnem, zasekaným 20 cm do skály. Běžel ve směru sv-jz. a byl zachycen jen v rozsahu 2 m. Ze zásypu pocházelo několik drobných středohradištních střepů a také dva raně novověké, které dovolují přikop datovat do 16. století. K jeho významu se však nelze přesně vyjádřit. To bychom potřebovali provést podstatně větší skrývku.

II/ Největší plošný výzkum o rozsahu 21,5×4 m byl proveden v ose dlouhé zahrady. Severním čtv. A procházel široký recentní výkop s vodovodním potrubím. Sídlištní situace se jižním směrem výrazněji zahušťovala. V ploše se nejprve objevila větší oválná jáma, datovaná bohatším souborem keramiky, malou, spíše válcovitou nádobkou s uchy a dvěma přesleny do střední doby bronzové. Následně prostoru podél táhlého skalního hřbetu dominovaly dva velkomoravské objekty s kamennou pecí a řadou zajímavých nálezů. Kromě bohatého souboru keramiky to byla především sídla, provrtaný kostěný hrot, ovčácké nůžky, přesleny, zlomky bronzů, střep žluté keramiky a dokonce i rybí obratle. Vedle těchto objektů se odkrylo několik menších elipsovitých zahloubení a řada kulevých jam. V jižní části sondy rohy skrývky zachytily další dvě slovanské polozemnice, dva v půdorysu oválné hospodářské objekty i řadu kulevých jam. Objevil se zde brousek a více kusů kovářské strusky, která navodila představu blízkosti výrobního centra. Skrývka nám tak opět potvrdila poměrně hustou sídlištní strukturu velkomoravského hradu.

III/ Provedená dílčí sonda 4×1 m představovala spíše opět jen orientační řez v týlu čelní zdi výše zmíněné terasy. Měla za cíl zjistit a zdokumentovat charakter skladby vrstev až na skalní podloží. Konstatovali jsme, že terasa vznikla v 19. století. Překryla starší kulturní vrstvu, která svým charakterem korespondovala s dílčí sondou č. I.

IV/ Nejsložitějším výzkumem této sezóny se stal odkryv větší části plochy v interiéru stojícího domu, pod podlahami místností. Dosáhl rozměru 13×4 m. Části zbylého prostoru jsme museli ponechat bez zásahu. Posloužil jako místo skládky vytěžené zeminy. Hlína nad skalním podložím tu dosahovala mocnosti 60–90 cm a několik zahloubených objektů mělo svá dna v hloubce až 140 cm. Ploše dominovaly základy dvou mohutných, 1 m širokých kamenných zdí, tvořících část obvodových stěn pozdně středověkého až raně novověkého domu. Byly stavěné na vápennou maltu a kolmé k centrální komunikaci, která dodnes probíhá v doteku se severní stěnou stojícího stavení. Uzavíraly vnitřní prostor o šíři přibližně 5 metrů. V něm jsme zachytili kamenné základové zdivo příček, kousky cihelné podlahy v blízkosti dvou pecí se zbytky uhlíků a popela. Na začištěném podloží se podařilo zdokumentovat části několika menších objektů a kulevých jam. Nejvýznamnějším objevem však byla v jv. rohu skrývky polozemnice z mladší až pozdní doby římské, jejíž dusanou podlahu jsme začistili v hloubce

130 cm. Objekt jsme však nemohli prozkoumat celý, protože zasahoval pod obvodové zdivo stojícího domu. Z nálezů zaujaly hlavně střepy šedé keramiky s vlešťováním, střep terry sigillaty, skleněný kotoučkovitý korálek, čelist ryby, opracovaný srnčí parůžek a mazanice. Z předmětů, vyzdvižených z celé plochy sondy lze zmínit jednu stříbrnou minci – bílý peníz Ludvíka I. Jagellonského, dále krejcar Leopolda I. z r. 1700, železnou ostruhu, velké množství směsi střepového materiálu různého stáří, zlomky kachlů, skla, neúplný dvojramenný křížek a drobné železné předměty, hlavně hřebky. Dokládají nám to, jak v průběhu několika minulých století prošel starobylý objekt různými stavebními úpravami.



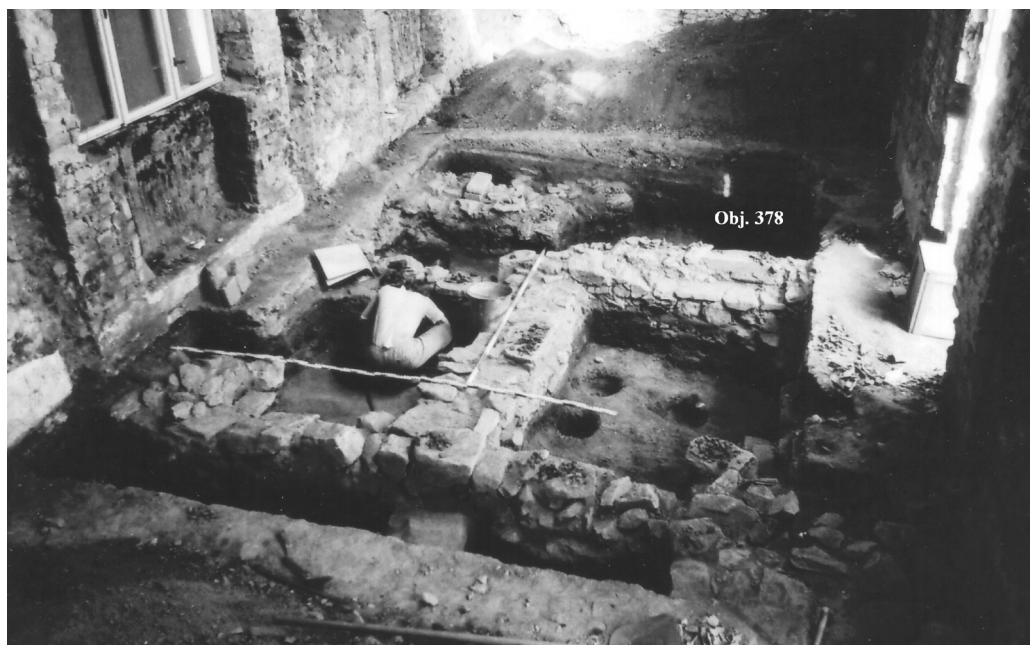
Obr. 11. Filmová dokumentace části skryté plochy výzkumu Dungal II. Pohled od jihu. Foto: R. Michálek.

- **SONDA MOLÍK** (v plánu č. 13)

v této sezóně patřila k drobnějším terénním zásahům. Vyvolalo ji budování kanalizační přípojky k rodinnému domu p. Molíka. Místo se nalézá v samotném centru původního vnitřního hradu, ve východním sousedství kostela sv. Hypolita. Rýha pro kanalizaci, o šířce 60–70 cm a hloubce 120 cm, vedla širokým průjezdem domu, rovnoběžně s jeho západní stěnou, až k severní obvodové zdi. Na protější straně směřovala před dům k trase kanalizace. V úrovni jižní zdi domu jsme zachytili téměř metr široké kamenné základy starší stavby, souhlasně orientované se zdí stojícího stavení. Čtyři metry severněji to byla podobná rovnoběžně orientovaná, ale jen 60 cm široká stěna. Od ní dále severněji jsme zachytili a prošetřili dva kostrové mladohradištní hroby (368 a 369) a část lebky dalšího porušeného hrobu. V rýze před domem jsme potom ještě narazili na spodní končetiny kostry. Všechny čtyři pohřby náležely k pohřebišti a hřbitovu u kostela sv. Hypolita.

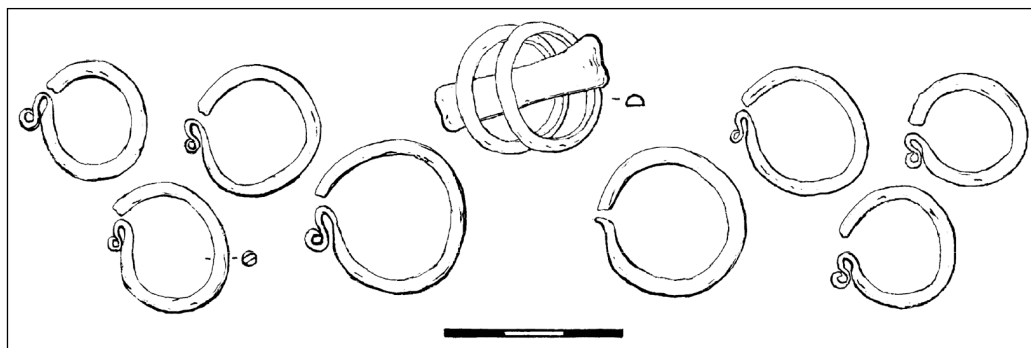
- **SONDA PROBOŠTSTVÍ** – vstup do kostela (v plánu č. 14)

představovala menší záchranný výzkum v místech zříceného mohutného kameno-cihelného nároží v jv. rohu jižní zahrady kláštera, vymezeném Křižovnickou ulicí a vstupním chodníkem



Obr. 12. Prostrata dvou místností přestavovaného domu M. Dungla (Sonda IV.) Pod podlahami vystupují základy středověkého stavení z 15.–16. stol., ale také část velkomoravské polozemnice. V zadním rohu objekt č. 378 z mladší /pozdní doby římské. Foto: B. Klíma.

do kostela sv. Hypolita. Od vlastního chrámu je místo vzdáleno necelých 20 m. Mohutná, přes 3 m vysoká zeď o síle 100 cm ve svém týlu držela nad skalním podloží souvrství o mocnosti 190 cm, z něhož jen spodních 50 cm představovalo původní půdní kryt. Ten jsme prošetřili a odebrali na úroveň rostlého podloží. Museli jsme konstatovat, že tato barokní ohradní zeď nebyla dobře založena. Mezi její základovou spárou a skalním podloží byla patrná ještě slabší vrstva zeminy. Po začáštění skály se objevily zásypy tří kostrových hrobů mladohradištního stáří, vybavené záušnicemi s esovitou kličkou spíše menší velikosti (celkem 11 kusů) a korálky náhrdelníku. Na prsteníčku hrobu č. 362 byl navlečen jeden černý a druhý žlutý skleněný prstýnek a u pasu další kost-



Obr. 13. Čtyři páry záušnic a dva skleněné prstýnky navlečené na článku prsteníčku levé ruky pohřbené dívky v mladohradištním hrobě č. 362. Kresba: B. Klíma.

ry ležela bronzová tyčinka. Díky tomuto drobnému výzkumu jsme mohli upřesnit představu rozsahu další části jižního okraje mladohradištního pohřebiště u kostela sv. Hypolita.

Celková, v r. 1999 archeologicky prošetřená plocha na Hradišti dosáhla hodnoty 153 m².

Rok 2000

přinesl více možností ověřit a prozkoumat celkem sedm míst jak uvnitř velkomoravského hradu, tak v jeho opevněném předhradí, ale nakonec i v blízkém západním předpolí Hradiště. Vyvolané terénní akce vykazovaly charakter především záchranných výzkumů a poskytly celou řadu zajímavých informací. To proto, že některé z nich konečně také nabídly provedení prostornější plošné skrývky a tím jsme v rámci zkoumaného místa mohli sledovat i širší nálezovou situaci se vzájemnými vazbami jednotlivých objektů (viz. sonda Statek).

- **SONDY A ŠETŘENÍ PŘI VÝSTAVBĚ NOVÉ KANALIZACE.** (v plánu č. 15)

Nejdůležitějším stavebním podnikem tohoto roku, a svým rozsahem také jedním z dosud největších za dobu našeho výzkumu, se stala výstavba nové kanalizační sítě na předhradí a na jv. okraji vnitřního hradu s napojením na centrální výtlačkové vedení Mašovice–Znojmo. Postupně byly komunikace v uvedeném prostoru poškozeny širokou a také hlubokou rýhou. Ta svým dnem, mnohdy až 3 m. hluboko pod dnešním povrchem, protínala tvrdé skalní podloží. Půdní kryt dosahoval v depresích skály mocnosti max. 50 cm. a byl značně porušen nejen bagrem, ale také odstřelováním skalního masivu. Samotný výkop porušoval desítky archeologických objektů i vlastních památek. Práce byly náročné a vyžadovaly vždy okamžitý zásah archeologů. Těžko se však dala předpokládat rychlost jejich postupu. Po vybagrování rýhy a odstřelu podloží se na navezenou vrstvu podsýpky hned ukládalo potrubí a rýha se zasykala. S ohledem na plynulost práce a potřebu stálého archeologického dohledu byl angažován zaškolený spolupracovník, jehož činnost jsme po odborné stránce stále sledovali a na jeho práci jsme potom pravidelně vždy o víkendech navázali výzkumem s početnějším kolektivem našich studentů. Tímto způsobem se podařilo seriózně prošetřit celou trasu budovaných kanalizačních stok, zachránit a zdokumentovat desítky objektů a řadu hrobů. Absolutní většina z nich patřila velkomoravskému období, ale zachytili jsme např. i žárové hroby z mladší doby římské.¹⁴

- **SONDA STATEK – za stodolou** (v plánu č. 16)

Druhý, prostornější výzkum jsme otevřeli v sz. části hospodářského dvora kláštera Křižovníků, za velkou stodolou. Vedla nás k tomu snaha zjistit a prošetřit zdejší terénní situaci, vázanou na severní sousedství v r. 1995/96 zachycených základů kamenné stavby. Ty jsme interpretovali jako zbytek velkomoravské církevní architektury – Kostel č. I. (viz výše). Terén se v těchto místech pozvolna sklání k severovýchodu, aby potom na okraji ostrožny přešel náhle ve strmý svah Granického údolí. Sledované místo SZ rohu vnitřního hradu však v průběhu minulých staletí, ale i v nedávné době hodně poznamenaly a také pozměnily ukládané vrstvy různých navážek černé skládky. Skryli jsme zde souvislou čtvercovitou plochu o velikosti 126 m², s několika drobnými rozšířeními a sondážními řezem vyběhajícími jižním směrem k budově stodoly. Východní polovinu skrývky porušila stavba prostorného kamenného objektu z něhož jsme obnažili 70 cm silnou západní zeď, stavěnou na kvalitní vápennou maltu. Za ní potom kru kamenů a malty s cihlami a také zlomky střešní krytiny. Stavba musela v širším období novověku /18. století/ představovat větší hospodářský objekt, dnes překrytý navážkou. Lépe se podařilo studovat méně

¹⁴ ŠKOPOVÁ, T.: *K osídlení Hradiště sv. Hypolita v období Velké Moravy – archeologický výzkum 2000*. Diplomová práce. Brno, PdF MU 2008.



Obr. 14. Bagrem porušený roh polozemnice se žernovem, zachycený pod vozovkou v ulici Nad přehradou. Obr. 15. Dvěma novodobými zásahy překrytý a u chodidel kanalizací porušený velkomoravský hrob v ulici Za humny. Foto: B. Klíma.

porušenou nálezovou situací v západní a severní části skrývky, kde jsme narazili na několik do skály zasekaných objektů. Především to byly ve směru Z–V rovnoběžně situované žlábků, vzdálené od sebe 120–200 cm. Dosahovaly max. šířky 40 cm a středového zahloubení max. 20 cm. Zachytili jsme je i pod kamennou krou a také na některých sousedních místech. V jižním sousedství porušovaly i prostor I. kostela.¹⁵ Drobné zlomky keramiky jejich vznik datovaly do pozdní doby hradištní a následného období středověku. Interpretujeme je jako stopy po rigolování vinice. Skryté ploše dominovala velkomoravská polozemnice (obj. 457) o stěnách dlouhých přibližně 4×4 m a podlahou mírně zasekanou do podložní skály. Severní stěnu porušoval jeden z výše zmíněných žlábků a další procházel středem objektu. Zbytky kamenné pece s červenavě propálenou skálou se objevily v SZ rohu stavení. Dále se vně SV rohu nacházela v půdorysu kruhová a v řezu vakovitá jáma, vysekaná 45 cm do skály. Mohla plnit funkci malého sklípku. Protilehlé JZ nároží domu porušovala hrobová jáma malých rozměrů 120×70 cm (Hr. 410), orientovaná SZ–JV, která obsahovala kosterní pozůstatky tříletého dítěte.¹⁶ V místě hrudi ležela velká zlacená náušnice s oboustranným hrozníčkem.

¹⁵ KLÍMA, B.: *Objev prvního velkomoravského kostela na hradišti sv. Hypolita ve Znojmě*. Sborník prací PdF MU, řada spol. věd. č. 18, s. 8, obr. 2. Brno 2001.

¹⁶ Za antropologický posudek děkujeme paní doc. RNDr. E. Drozdové, Ph.D.



Obr. 16. Po rozšíření plochy skrývky, studenti rozebírají kontrolní blok ve velkomoravské polozemnici – obj. 457. U jz. rohu Hr. 410 a u sv. rohu obj. 472. Foto. B. Klíma.

- SONDA MOLÍK (v plánu č. 17)

Další záchranný a zjišťovací výzkum tohoto roku jsme provedli při zásadní přestavbě rodinného domu p. Molíka, stojícím v centru velkomoravského hradu, v těsném východním sousedství kostela sv. Hypolita. Na parcele jsme již pracovali v r. 1999 a na základě tehdejšího šetření jsme zde nyní mohli očekávat zachycení východní části (okraje) nejen velkomoravského pohřebiště, rozkládajícího se u kostelní stavby – rotundy, ale také středověké až novověké hroby kostelního hřbitova. Očekávání se plně potvrdilo. V domě majitel odstranil příčky, podlahy i svrchní navážkovou vrstvu. Vzhledem k omezeným prostorovým možnostem uvnitř stavení se muselo přistoupit k etapovité skrývce na celkem třech sondách. V nich se opravdu podařilo vysledovat pokračování nekropole. Celkem se zde na ploše necelých 30 m² prošetřilo 20 kostrových hrobů, z toho 6 dětských, uložených většinou v zasekaných hrobových jámách. Kostry měly dlaně uložené na pánvi. Hroby vytvářely nepravidelné řady a jejich dna postrádala vyrovnávací vrstvu spraše, která byla charakteristickým znakem velkomoravských pohřbů. Většině z nich chyběly také milodary. Pouze u několika koster se objevily bronzové záušnice menší velikosti. Všechny zachycené a prošetřené hroby bylo možné rámcově vročit do mladohradištního období, většinou do 11. – pol. 12. století. Za zmínku stojí tři pohřby malých dětí, uložené pod šikmo postavenými velkými kamennými bloky. Ty vytvářely podobu schránky. Kromě zmíněných hrobů jsme po jejich vyzvednutí narazili také na dvě starší velkomoravské polozemnice (obj. 455 a obj. 456), které však větší částí zasahovaly mimo zkoumanou plochu a do míst pod východní obvodovou stěnou domu, kde jsme ze statických důvodů nemohli v bádání pokračovat.



Obr. 17. Doc. JUDr. Martin Škop, Ph.D. preparuje při dosvícení lampou jeden z kostrových hrobů (č. 406), zasahujících dolními končetinami do ponechaného bloku hlíny pod podlahou pokoje při jižním základovém zdivu domu. Foto: B. Klíma.



Obr. 18. Miska šedé keramiky z mladší/pozdní doby římské. Foto: J. Krajčirovič.

Polozemnice měly obvyklou podobu a drobné nálezy s keramikou je dovolily časově zařadit do druhé pol. 9. – poč. 10. století. Představovaly okraj sídlištního prostředí na němž ani nemohly být hroby velkomoravského kostelního pohřebiště.

- SONDA DUNGL – dokončení výzkumu (v plánu č. 18)

Tzv. „podomní archeologii“, takto pojmenovanou studenty, jsme praktikovali rovněž při pokračující přestavbě rodinného domu V. Dungla v jižním sousedství kostela sv. Hypolita, na Křižovnické ulici č. 25. Pod podlahami místností jsme zde prováděli výzkum již v předešlém roce. Tentokrát jsme se ale dostali až k obvodovému zdivu, hlavně do míst zachycené polozemnice z mladší doby římské (obj. 378). Z jejího zásypu se podařilo vyzvednout další bohatý keramický materiál, hlavně střepy tzv. šedé keramiky, z nichž jsme dokázali rekonstruovat celou misku. K vzácnějším nálezům patřil také neúplně dochovaný zdobený kostěný hřeben, dvě šidla, část kamenného provrtaného závaží a zlomek jeleního paroží.

- SONDA NOVOTNÝ. (v plánu č. 19)

Ne všechny provedené terénní výzkumy mohou přinést nové a zajímavé objevy i poznatky. To jsme museli konstatovat u skrývky na parcele K. Novotného, která leží na západním okraji Hradiště, již vně velkomoravského opevněného předhradí. Přímo sousedí se západním okrajem velkomoravského příkopu, zasekaného do skály. Celý pás předpolí hradiště nebyl ještě prošetřován a proto jsme k úkolu přistupovali s jistou zvědavostí. Po shrnutí povrchové hlinité půdy o mocnosti do 30 cm se však na celkové ploše o rozsahu 15×10 m objevila souvislá sprašová vrstva bez výraznějších zásahů zahloubených objektů. Začištění skrývky potvrdilo absenci větších památek.

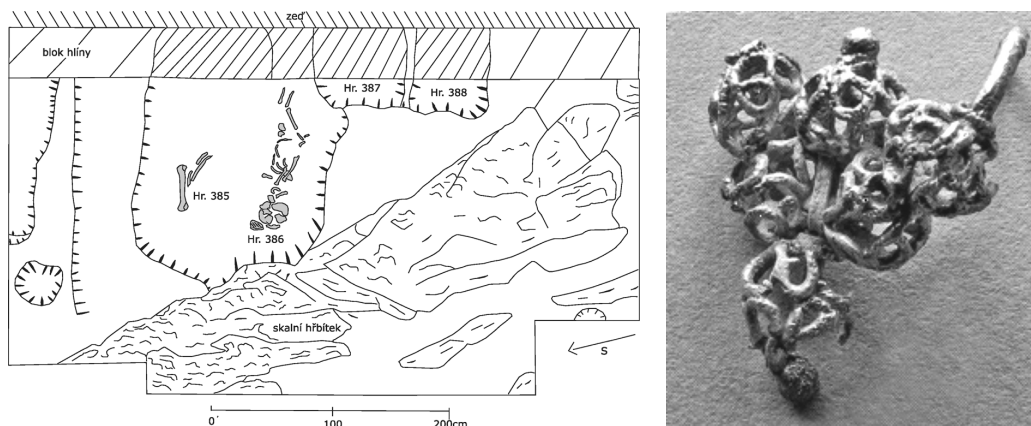
- SONDA KARPÍŠEK (v plánu č. 20)

Dále západním směrem od předešlé sondy Novotný, tedy ještě ve vzdálenějším předpolí hradiště, zahájil výstavbu svého rodinného domu P. Karpíšek. Mírně k jihu svažité terén v tomto prostoru, jako jediném na lokalitě, pokrývá mocnější sprašová návěš. V ní si stavebník nechal vybagrovat jámu pro vybudování sklepa. Při bagrování došlo ke zničení části prostorného velkomoravského objektu, který doznával podobu příkopovité jámy o šíři 3 m, hloubce 1,5 m a probíhal ve směru sz-jv. Ze dna tohoto příkopu jsme vyzvedli několik zvířecích, ale i lidských kostí a ze svrchní vrstvy zásypu kameny, kusy propálené hlíny, mazanice a zbytky ohořelých trámů. Nechyběly ani střepy velkomoravské keramiky, brousek, hrot šípů, šidlo a zlomek přeslenu. Nálezové okolnosti vnucují představu o jednoduché linii předsunutého opevnění, které mohlo v nejméně exponovaných a nejsnáze přístupných místech posilovat následnou hlavní fortifikaci hradiště.

- SONDA DANIELOVIČ (v plánu č. 21).

Na rozdíl od předchozích dvou terénních akcí jsme byli velmi úspěšní při dalším provedeném průzkumu na parcele F. Mikudima – O. Danieloviče, který se uskutečnil ve východní části původního velkomoravského hradu. Zde jsme již v počátcích našeho výzkumu v r. 1987 pracovali a objevili velkomoravskou mlýnici s kompletním žernovem, pražnicí, množstvím obilek pšenice a početnou kolekcí keramických nádob.¹⁷ Tentokrát nás nový majitel parcely vyzval,

¹⁷ KLÍMA, B.: *Hradiště sv. Hypolita ve Znojmě. Deset let archeologických výzkumů velkomoravského centra (1986–1995)*. Sborník prací PdF MU, řada spol. věd č. 17, s. 24–25, obr. 10–12. Brno 1999; též: *Výsledky druhé výzkumné sezóny na velkomoravském výšinném hradišti sv. Hypolita ve Znojmě*. In: PV AÚ ČSAV v Brně za rok 1987, s. 49–52. Brno 1990



Obr. 19. Plánek velkomoravských hrobů a stříbrná košíčkovitá náušnice z Hr. 386.

abychom za novostavbou jeho rodinného domu provedli šetření před usazením bazénu. Místo značně porušovaly základové pasy asanovaného starého domu a také větší sklep. Při východním okraji parcely jsme narazili na část neporušeného terénu, který jsme pozorně prozkoumali. Po odstranění svrchní navážkové vrstvy a hlinité půdy o celkové mocnosti necelých 50–70 cm jsme narazili a začistili mírně zvlněné skalní podloží. Na něm se zřetelně vyrýsovaly čtyři hrobové jámy s osou přibližně ve směru Z–V, zasekané do skály 30–50 cm. Do severnější, dvojité, bylo uloženo několik přeházených kostí dospělého jedince (Hr. 385). Dětský hrob č. 386 po jeho jižní straně se zachoval podstatně lépe. Pouze v místě chodidel jej přeťal základ stojící kamenné ohradní zdi parcely. Ještě jižněji byly zachyceny jen západní okraje dalších dvou hrobových jam rozhodně velkomoravského stáří (Hr. 387 a 388), které však překryla zmíněná ohradní kamenná zeď, vybudovaná někdy v průběhu 19. století. Tehdy došlo k porušení a vybrání hrobových jam. Jen kostička dítěte s pěknou stříbrnou košíčkovitou náušnicí zůstala přehlédnuta a zachována.

Patnáctá výzkumná sezóna r 2000 na Hradišti sv. Hypolita trvala téměř celý kalendářní rok (se sledováním a záchrannými akcemi v průběhu výstavby kanalizace). Jen plošnými skrývkami na sedmi místech lokality (bez kanalizace) jsme dokázali prošetřit celkovou plochu o rozsahu 450 m². Výrazně se také podařilo doplnit obraz struktury osídlení velkomoravské pevnosti.

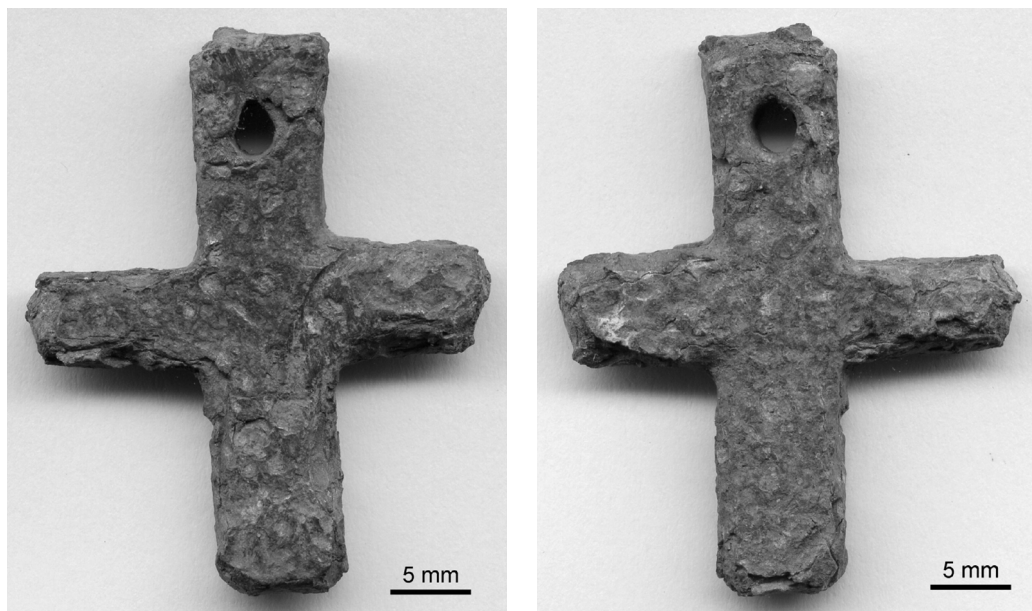
Rok 2001

Na velmi úspěšném průběhu výzkumné sezóny tohoto roku se jako každý rok opět výrazně podíleli dva středoškolské profesori, magistři historie PdF /Mgr. Z. Šašinka a Mgr. P. Čermáková/ a v prázdninovém období řada našich posluchačů i studentů zahraničních vysokých škol (Francie). Také to však byli i absolventi a učitelé z praxe. Vlastní terénní archeologický výzkum se uskutečnil především na dvou velkých plošných skrývkách v areálu původního vnitřního velkomoravského hradu, ale současně jsme podnikli i několik dalších šetření. Důležitý úkol této sezóny představovala rovněž příprava a uspořádání velké archeologické komise, která se uskutečnila dne 22. 8. za účasti 104 podepsaných hostů z domova i ze zahraničí.

- SONDA STATEK I (hospodářský areál proboštství, plocha 200 m²) (v plánu č. 22)
Výzkum, provedený v nejvyšších místech vnitřního hradu a patrně v dosahu původní velkomoravské vstupní brány, byl výzkumem dlouhodobějším a také dosud nejrozsáhlejším. V průbě-

hu dalších čtyř let byla plocha postupně rozšiřována a pečlivě prošetřována. Terénní práce jsme zde ukončili teprve v sezóně 2005. Postupně se nám představil hustě osídlený a po staletí intenzivně využívaný areál. Slabý hlinitý povrch skalního podloží tvořila v sv. části skryvky pouhých 15 cm mocná kulturní vrstva, na kterou nasedalo 30 cm souvrství navážek. Terén se zde dle keramického materiálu od 17. století až do současnosti postupně niveloval. Slabá kulturní vrstva obsahovala střepový materiál pravěkého stáří (kultura jevišovická, mohylová, popelnicových polí), promíchaný keramikou mladší doby římské a především pak keramikou středohradištní až novověkou. Ve tvrdém skalním podloží se nezřetelně vyrýsovaly dva menší objekty pravěkého stáří a řada kulových jamek, která prozrazovala přítomnost větší kulové stavby. Podložní terén se pozvolna skláněl k jv a při východním okraji výzkumu nabyl mocnosti 60 cm původního povrchu a opět až 50 cm navážek. V západní polovině byl porušen třemi rovnoběžnými žlábkami (ve směru z–v), které souvisely s rigolováním terénu pro výsadbu středověké vinice a dle nalezeného keramického materiálu jsme je mohli chronologicky zařadit do 14. století. Jeden ze žlábků se také prořezával větší kamennou krou, na níž byla zachycena stříbrná mince – feník Albrechta III. Rakouského z poslední třetiny 14. století. Východním směrem náhle končil před rohem čela dlouhé kamenné zdi ze 16.–17. století, která představovala součást velkého, patrně hospodářského objektu (stáje?). V jejím těsném severním sousedství se podařilo zachytit výrazný zásah do terénu, způsobený stavbou barokního keramického vodovodu z r. 1718.¹⁸

Středu celé skryté plochy výzkumu dominoval půdorys velkomoravského domu – polozemnice. Jeho čtvercovitou plochu o straně 3,4 m v sv. části překrýval mladohradištní objekt, jehož prašný, šedý zásyp pomohla do 11. století přesněji datovat část stříbrného pleteného prstenu.



Obr. 20. Lícni i rubní strana na povrchu poškozeného, malého křížku z prostoru u velkomoravského kostela č. I. Foto: P. Doležal.

¹⁸ KLÍMA, B.: Zdroje pitné vody ve vývoji osídlení hradiště sv. Hypolita. Sborník prací PdF MU, řada spol. věd č. 24, s. 3–18. Brno 2010.

V blízkosti velkomoravského domu se nalézaly ještě tři menší sídlištní objekty stejného stáří, které patrně měly hospodářský charakter. Druhá velká polozemnice byla překryta kamennou krou a nacházela se 5 m. jz. směrem od předchozí. Při západním okraji výzkumu jsme ještě prošetřili jeden větší a dva menší sídlištní objekty pravidelnějšího obdélníkovitého půdorysu. V dosahu jednoho z nich, při sz. rohu skrývky, jsme z kulturní vrstvy vyzvedli na povrchu značně poškozený olověný křížek s proraženým otvorem v horním rameni (obr. 20). Tento vzácný a ztracený předmět by se mohl vázat k areálu či stavbě kostela č. I., jehož jižní zeď lodi byla od místa nálezu vzdálena necelých 14 m. Mohl by také představovat další podpůrný nález pro doložení existence kostelního prostředí (okrsku).

Celý tento výzkum byl v závěru sezóny představen účastníkům velké odborné komise domácích i zahraničních odborníků. Mohli jsme konstatovat, že ve složitých a několikrát porušených stratigrafických podmínkách zde výzkum odhalil husté, vzájemně se překrývající sídlištní prostředí s pravěkým, protohistorickým a následně souvislým slovanským osídlením od konce 8. století až do současnosti. Členové komise současně znovu prohlédli opětovně vyčištěný, ale stále otevřený prostor výzkumu kostela č. I.

Z časových důvodů nemohla být celá plocha velké skrývky zcela prošetřena a proto jsme výzkum uzavřeli s cílem dokončit jej v průběhu následující sezóny.

- Sonda STATEK II. (hospodářský areál probošství, na ploše 140 m²) (v plánu č. 23).

Plošná skrývka druhého největšího výzkumu v této sezóně se rozprostírala sz. a severně od I. velkomoravského kostela a přímo navazovala na výzkum této církevní stavby. Cílem zde bylo odкрыtí a prošetření případných dalších pozůstatků zděné kamenné architektury, kterou při západním okraji respektovaly dva neporušené kostrové dětské hroby s typickým velkomorav-



Obr. 21. Členové odborné komise sledují výklad vedoucího výzkumu. Foto: P. Čermáková.

ským inventářem.¹⁹ Po odstranění drnu se zde však záhy narazilo na skalní podloží, kryté jen 10–15 cm mocnou a navíc značně porušenou hlinitou vrstvou, kterou v severní části skrývky dokonce z velké části nahrazovala vrstva navážky s kousky cihel, hřebíky i např. porcelánovou zátkou pивní lahve z konce 19. století. Po očištění skalního podloží se objevily v tomto širším prostoru již známé a zachycované žlábký po rigolování středověké vinice. Kromě těchto žlábků jsme však narazili na širokou, do podloží mírně zasekanou základovou rýhu pokračující východním směrem a přímo navazující na drobné zbytky severní zdi starobylého kostela, které jsme odkryli při starším výzkumu uvnitř stojící novověké stodoly. Tato rýha jasně dokládala původní pokračování stavby a následně přibudovaného nartexu. I tento poznatek představoval proto významný přínos pro potvrzení existence kostela. Více přímých dokladů se však zde v rámci absolutně nevyhovujících a pro výzkum nedostatečných terénních (půdních) podmínek zatím nepodařilo získat, neboť se velmi obtížně shromažďují.

- KANALIZACE – dokončení (v plánu č. 24)

Vedle již popsaného hlavního výzkumu je třeba zmínit i další významné akce, kterým bylo třeba věnovat zvýšenou pozornost. Především to byl archeologický dohled s prováděním zachraňovacích výzkumů při dokončování výstavby nové kanalizace v obci. A to jak hlavního řádu, tak potom v průběhu celého roku při prošetřování tras kanalizačních přípojek k domům. Obrovskou nevýhodou těchto šetření byl silně omezený plošný rozsah skrývek, neboť práce mohly probíhat pouze ve vybagrovaných úzkých sondách. Tak jsme dokázali spíše pouze mapovat strukturu terénu s mocností půdního krytu nad skalním podložím a dokumentovat zachycené, porušené objekty a hroby. Všechny získané informace jsou zapracovány do rozsáhlé nálezové zprávy²⁰ a lze je v budoucnu dobře využít při příležitostech větších plošných výzkumů. V rámci celkového vyhodnocení můžeme konstatovat, že sondážními rýhami kanalizace, provedenými v letech 2000 a 2001, bylo na celém území Hradiště, tedy velkomoravského hradu i předhradí, zachyceno a zdokumentováno více než 100 objektů různého stáří (pravěk až středověk) a také 23 hrobů.

- SONDA NOVÁK – RYŠÁNEK (v plánu č. 25).

V samotném závěru výzkumné sezóny jsme provedli dohled a drobné šetření při strojovém hloubení základových pasů pro výstavbu dalšího nového rodinného domu manželů Novákových. Stavební parcela se z vnější strany dotýká hlavního velkomoravského opevnění na předhradí. Buldozer zde nejprve shrnul ornici o mocnosti 40 cm a stanul na souvislé vrstvě zdnalivě neporušené spraše, která však představovala pozůstatek rozvlečeného materiálu z tělesa valu. Právě čelní kamenná plenta společně s větší částí hradebního tělesa /komorových konstrukcí/ byla v počátku šedesátých let při budování zdejší cesty stržena a hlinitý materiál i s kameny byl nahrnut do terénní deprese v trase původního příkopu. Stavebník přikročil pouze k hloubení základových pasů, které ve východní polovině skrývky zachytily obranný příkop. Dosahoval šířky 7 metrů a hloubky téměř 3 m od úrovně dnešního terénu. Dno příkopu, odkud jsme vyzvedli stře-pový materiál značně starobylé velkomoravské keramiky, bylo v šíři 1 m zaobleno a šikmo skloněnou východní stěnu pokrývala sesuvná kra velkých plochých kamenů, která původně nále-

¹⁹ KLÍMA, B.: *Od počátku archeologických výzkumů MU na velkomoravském výšinném hradišti sv. Hypolita ve Znojmě k posledním objevům*. 50 let archeologických výzkumů Masarykovy univerzity na Znojemsku, s. 37–55. Brno 2001; též: *Grossmährische Kirchenarchitektur auf dem St. Hippolyt-Burgwall in Znaim*. Velká Morava mezi východem a západem. Spisy AÚ AV ČR Brno 17, s. 229–240; též: *Objev prvního velkomoravského kostela na hradišti sv. Hypolita ve Znojmě*. Sborník prací PdF MU, řada spol. věd č. 18, s. 3–24. Brno.

²⁰ Viz. pozn. č. 14 /diplomová práce a současně také Nálezová zpráva, uložena v archivu NZ AÚ AV ČR.

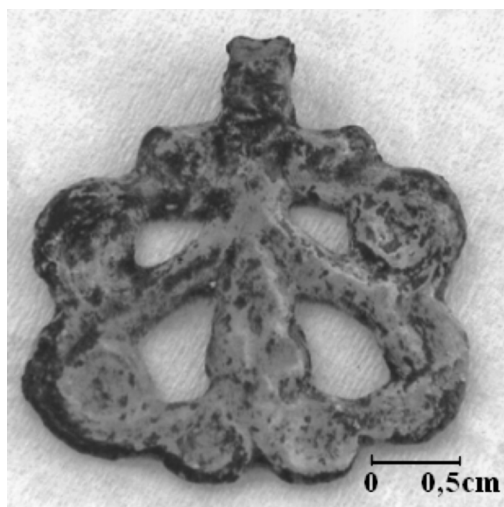
žela kamenné plentě velkomoravské hradby. V profilových stěnách řezu příkopem jsme mohli pozorovat několik dílčích vrstev, které tvořily mocné souvrství hlinitého materiálu, jimž byl příkop postupně zanesen. Poslední nivelace plochy vrstvou spraše z tělesa hradby proběhla při výše zmíněném budování cesty v šedesátých letech minulého století.

Rok 2002

- SONDA STATEK – dokončení výzkumu a rozšíření zkoumané plochy jižním směrem. (pokračování až do r. 2005). (v plánu č. 26)

Hlavním výzkumem této sezóny se stalo pokračující terénní bádání na velké ploše v centru hospodářského dvora proboštství, které jsme zahájili již v předchozím roce a prezentovali archeologické komisi. Čekalo nás zde především dobírání zásypu několika objektů, očištění základů a rozpoznání významu kamenného zdiva, rozkrytí a průzkum dvou velkých kamenných ker s detailním prošetřením odkrytého a začištěného skalního podloží s novými objekty. Všechny práce se soustředily do jižní poloviny skrývky. V západní části jsme po odebrání kamenné – suťové kry narazili na tmavý, syký zásyp podlahy polozemnice, promíchaný uhlíky a spálenými kousky dřeva, které dokladovaly násilný zánik obydlí. Necelé tři metry sv. směrem se rozkládala další velkomoravská polozemnice (obj. 510), z jejíhož zásypu jsme vyzvedli polovinu dvoudílného litého bronzového kování. Vzácný předmět lze zasadit do závěru 8. století.²¹

Po rozebrání druhé suťové kry kamenů se na skalním podloží objevilo výrazné základové zdivo větší stavby. Překrývalo několik starších zahloubených objektů, z nichž pro dataci nejdůležitější byly spíše jen negativní pozůstatky mohutné kamenné zdi, kterou jsme až dalším výzkumem v r. 2003 mohli interpretovat jako středověkou ohradní zeď (první hradbu) proboštství, pocházející patrně ze 13. století. Výzkum poskytl množství hodnotných nálezů a poznatků, ale současně vzbudil i řadu otázek o charakteru sídlištního prostředí tohoto exponovaného místa. Proto jsme ihned po dokončení všech terénních prací přistoupili k zahrnutí plochy a v jejím



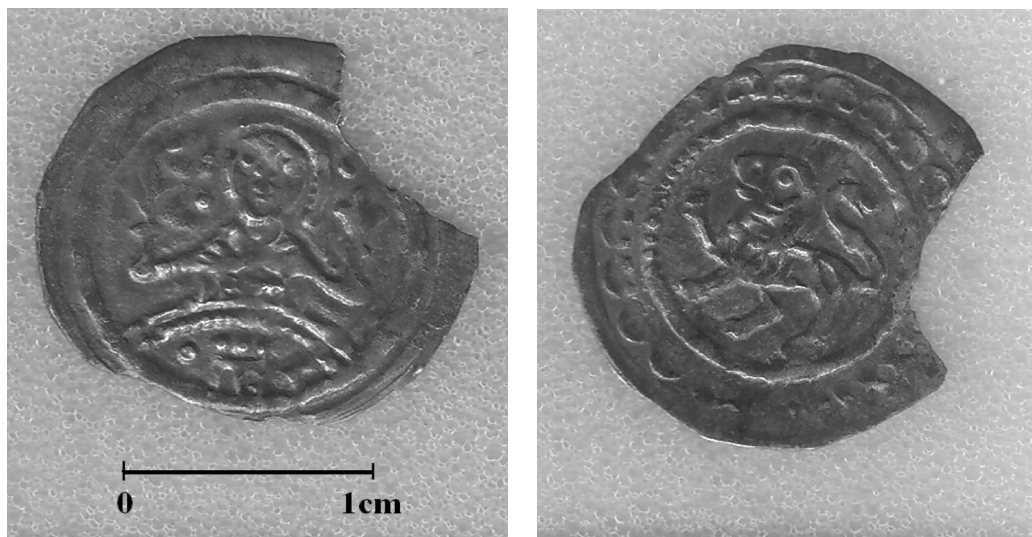
Obr. 22. Polovina dvoudílného bronzového kování z obj. č. 510. Foto: B. Klíma.

²¹ HANULIAK, M. – ZÁBOJNÍK, J.: *Pohrebisko zo 7.–8. stor. v Čataji, okr. Bratislava-vidiek*. AR XXXIV/5, 492–503, tab. I.–VI. Praha 1982; ČILINSKÁ, Z.: *Slawisch-awarisches Gräberfeldt in Nové Zámky*. Archaeologica Slovaca Fontes, obj. 527. Bratislava 1966; táž: *Kov v ranoslovanskom umení*, s. 49, obr. 42. Bratislava 1981.

těsném jižním sousedství k otevření nové velké skrývky o rozměru 5×25 m. Hodlali jsme si tak vytvořit širší pohled na areál vnitřního velkomoravského hradu v jeho nejvyšších místech. Mírně k jv. skloněné skalní podloží s původním půdním krytem o mocnosti 30–50 cm překrývalo 15–40 cm mocné souvrství navážek, které zde postupně po delší dobu nivelovalo terén. Jak se v následujících letech ukázalo, tak nám opravdu tato „stoletá sonda“, jak ji nazvali studenti, pomohla dokreslit celkovou nálezovou situaci a potřebné chronologické vztahy od pravěku až po současnost. Lze konstatovat, že právě tento výzkum, který pokračoval ještě i v následujících sezónách byl díky svému rozsahu a systematickému charakteru dosud nejúspěšnějším. Jasně prokázal, že významné velkomoravské centrum, kterým hradiště sv. Hypolita bezesporu je, je třeba zkoumat především cestou větších plošných skrývek. Jedině ty mohou poskytnout maximum informací.

- SONDA STUDNA²² (v plánu č. 27)

představovala velmi náročný výzkum v centru vnitřního hradu, který na návsi navázal na úpravu terénu, při níž byla z ústí studny stržena velká kamenná deska. Cílem pátrání se stalo zjištění charakteru studny, její úpravy a také získání určujících hmotných pramenů ze sedimentů nade dnem i poznatků, které by přispěly k dataci této stavby. Její situování ve středu velkomoravského hradu, následně středověké až novověké obce a na prostoru malé návsi dovolovalo zamýšlet se na jejím značným stářím a významem. To potvrzovala i jednoduchá kresba Hradiště ze 17. století, na níž je větším tmavým bodem přesně zachyceno místo její přítomnosti²³. Studna byla spíše cisternou mírně vakovitého řezu vysekanou ve skále. Dle informací místních občanů byla údajně 8–9 metrů hluboká a sloupec vody v ní vždy dosahoval výšky 3–5 m. Svému plnému účelu sloužila ještě v první půli 20. století.



Obr. 23. Líc a rub stříbrného denáru ze dna studny. Foto: B. Klíma.

²² Podrobněji je problematika prezentována v autorově studii: *Zdroje pitné vody ve vývoji osídlení Hradiště sv. Hypolita*. In: Sborník prací PdF MU, řada spol. věd č. 24, Brno 2010/1, s. 3–18.

²³ SLADEK, E.: *Geschichte der Propstey Pölsenberg bei Zneim in Mähren, zusammengestellt nach der Reihenfolge ihrer P. T. Pröpste*. Manuskript. Znojmo 1855.

Po odčerpání 4 m. vysokého sloupce vody a také dalším stálém odčerpávání jsme se závěsným žebříkem dostali k mocné vrstvě kalů, kterými jsme zaplnili dva velké kontejnery, které jsme postupně proplavovali. Čistili jsme skalní stěny, zbavovali je nánosů a postupně jsme se dopracovávali k zúženému dnu, na které jsme nakonec narazili až v hloubce 13 metrů. O studnu se dřívější generace obyvatel Hradiště dobře staraly. Objekt byl čištěn, upravován i mírně rozšiřován. Jeho čištění dokládala větší absence střepů a předmětů středověkého až novověkého stáří. Úpravu stěn zase prozrazovaly výrazné, světlejší stopy po odsekávání skalního masivu. Teprve před polovinou 20. století studna ztratila svůj význam a pouze několik okolních obyvatel z ní dosud čerpá vodu na zalévání zahrádky. Jednoduché překrytí ústí studny nezakrylo všechny otvory a tak jimi lidé dovnitř vhazovali nejrůznější předměty. Mezi nimi zaujaly tři zbraně (dve pušky, jedna pistole), ale také např. kolečkové brusle i spousty dalších novodobých železných předmětů. Rozhodně však nejzajímavějším a nejstarším nálezem, vyzvednutým ze samého dna studny, byl stříbrný moravský denár patrně ze závěru 12./13. století,²⁴ doprovázený několika malými zlomky středověké i velkomoravské keramiky. Přikláníme se proto k myšlence, že studna mohla být v prvotní formě vybudována již před mnoha staletími. Přichází tak v úvahu zmíněné 12. století, ale neodmítáme ani představu jejího velkomoravského původu. K tomu však bohužel nemáme více konkrétních dokladů.

- SONDA KURKA (v plánu č. 28),

vedená samostatně mezi ostatními terénními zásahy našeho pracovního týmu, představovala vlastně jen malou prohlídku terénu před zahájením stavby východní opěrné zdi zahradní terasy u domu bratrů Kurků. Místo se nachází v jižní části centra vnitřního velkomoravského hradu a proto jsme přivítali možnost nahlédnout a prošetřit i když jen 40 cm úzkou, 70 cm hlubokou a 380 cm dlouhou rýhu, vedenou hlinitou vrstvou až na skalní podloží. Zachytili jsme v ní přímý okraj většího zahloubeného objektu pravěkého stáří, jehož význam jsme však na velmi malé ploše nedokázali rozpoznat.

- Sonda POSPÍŠIL – chodník (v plánu č. 29)

reprezentovala středně velký záchranný výzkum v jv. části opevněného předhradí, kde se v ulici Za humny upravovala travnatá plocha a současně pokládaly dlaždice nového chodníku. Pás odbagrované vrstvy hlíny o šířce 1,4 m se ve vzdálenosti 13 m od hlavní komunikace mírně vyhnul, aby i dále respektoval linii zídek ohradních plotů předzahrádek domů manželů Pospíšilových a J. Nováka. Pokračoval dále jz. směrem až po spodní komunikaci. Po skrytí hlíny až na skalní podloží jsme zaznamenali přítomnost čtyř recentních zásahů, z nichž dva náležely výkopu pro přípojky plynu, jeden pro přípojku vody a posledním byla část pravidelné, 1,8 m dlouhé jámy na vápno, která pokračovala mimo odkrytou rýhu. K těm zajímavějším zjištěním patřily tři malé, v půdorysu obdélníkovité jámy o velikosti 40×70 cm. Byly téměř v jedné řadě s odstupy 50–60 cm rovnoběžně orientovány ve směru sz.-jv. Ze zásypu pocházel různorodý střepový materiál. Jedna z přípojek plynu porušila pravěký objekt č. 533. Nejdůležitějším, ovšem opět jen částečně odkrytým a prozkoumaným objektem zde byla velkomoravská polozemnice, jejíž pravouhlé nároží vybíhalo do skryté plochy. Zásyp poskytl kolekci typické velkomoravské keramiky a zvířecích kostí.

²⁴ ČERVINKA, I. L.: *Moravské brakteáty*. ČVSMO XIX, č. 3 a 4, s. 107, tab. IX/ 126. Olomouc 1902.

Rok 2003

Výzkumná sezóna tohoto roku byla dlouhá. Zahájili jsme ji ještě v zimních měsících, kdy jsme sledovali práce na budování vedlejších přípojek na hlavní kanalizační řad (např. sonda Kurka, sonda Šebelová ad.) a následně úpravy vozovek. Zachraňovali jsme jednotlivé porušené objekty, zachycené bagrováním rýh. V trasách komunikací byl však terén již natolik porušený dřívějšími výkopy (starší kanalizace, plyn, elektrina, voda a telefon, že se v těchto výkopových rýhách podařilo jen velmi vzácně zachytit původní, neporušený terén se zbytky mírně do skály zahloubených objektů. Hlavní terénní výzkum nás čekal o letních prázdninách.

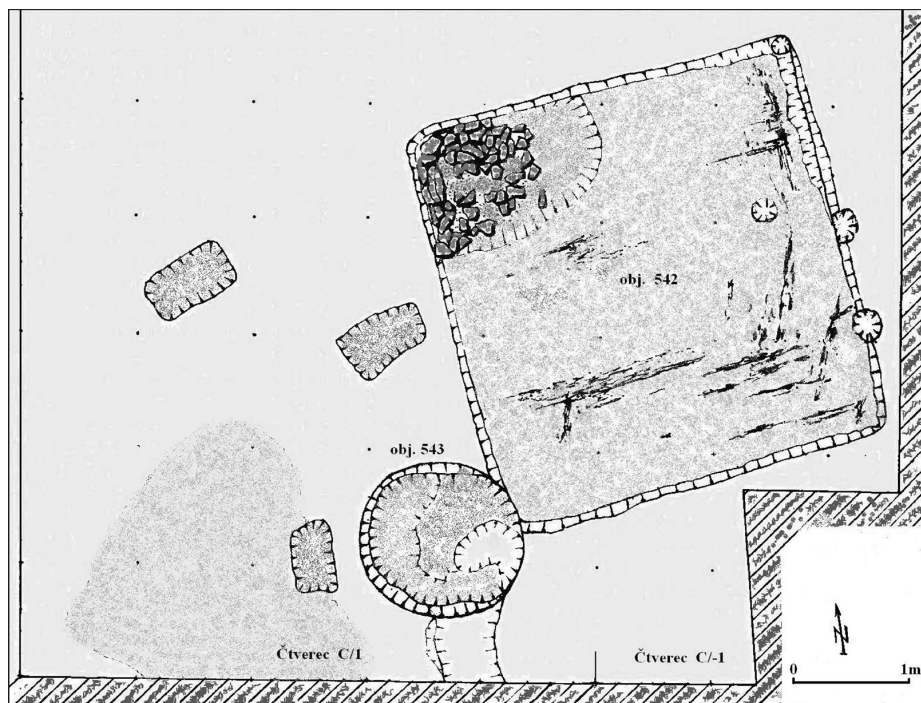
- **SONDA STATEK** – pokračování a rozšíření velkého výzkumu (v plánu č. 26)

Nově skrytou, velkou plochu výzkumu (26×10 m), navazující na prozkoumaný areál v minulém roce jsme museli po zimě nejprve upravit a vyčistit. Bagr odebral vrstvu hlíny o mocnosti do 30 cm a dále jsme pokračovali postupnou ruční skrývkou. Soustředili jsme se na východní polovinu areálu, na němž se skloněné skalní podloží zachytilo v hloubce 50–90 cm. Ve směru s.-j. zde vystupoval výrazný skalní hřbet, který o necelých 20 m severněji vystupoval u jižní zdi lodi Kostela I. až nad povrch současného terénu. Tento hřbet respektovala velkomoravská polozemnice, na jejíž podlaze jsme vedle kamenů pece objevili roztroušené obilky i zrnka vinné révy. Narazili jsme zde také na stopu nejstaršího křížovnického vodovodu z r. 1658, který v záspy tmavé rýhy dokládaly kousky dochovaného dřeva a také železná spojovací obroučka.²⁵ Západní polovinu skrývky s.-j. směrem protínala koruna mohutné, 110 cm silné a pouze na hlinu skládané kamenné zdi, která byla trasou vodovodu přerušena a dále severně zcela zlikvidována. Tam jsme ji zachytili jen v podobě mělkého záspy pod podlahou velkého hospodářského? objektu, jehož jižní zeď respektoval zmíněný nejstarší vodovod. Musela tedy být starší. K určení přibližné datace nám posloužily dobře známé a v širším okolním areálu se vyskytující žlábkové středověké vinice. Tyto žlábkové, které porušovala zeď budovy i křížovnický vodovod dokonale respektovaly pás zdi – patrně první středověké kamenné hradby proboštství ze 13–14. století. V této fázi jsme již v závěru sezóny terénní výzkum ukončili a připravili jeho pokračování v následném roce. Získali jsme velmi bohatou a časově různorodou kolekci nálezů, které bylo třeba konzervativně i dokumentačně dobře ošetřit, ale také velmi důležitých poznatků pro další práci.

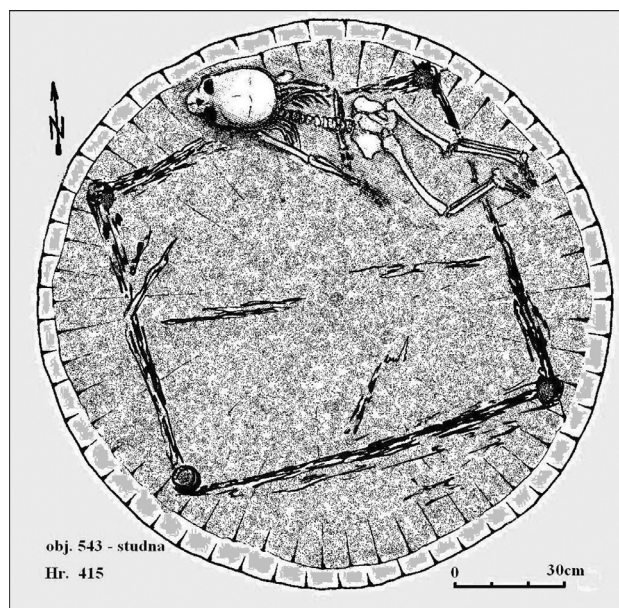
- **SONDA DOBEŠ** (v plánu č. 30)

se realizovala na jedné z posledních volných parcel pro výstavbu rodinného domu, k níž byla vydána výjimka ze stavební uzávěry. Představovala druhý hlavní výzkum této sezóny. Místo se nalézalo na výrazné terase jz. části předhradí. Po provedených pedologických vrtech jsme mohli konstatovat, že celá severní polovina budoucí skryté plochy má velmi mělký hlinitý povrch skalního podloží, dosahující pouhých 25 cm. Zachytili jsme v něm i stopy po orbě. K jz. se terén mírně sklání a mocnost ornice postupně narůstá. Po provedení skrývky ornice strojem, následně ručním snižováním a začištěním terénu jsme přibližně v polovině plochy odkryli rozhraní dvou odlišných poloh. Skalního podloží na sz. a sprašové návěje na jv. Vedle několika menších sídlištních objektů hospodářského a výrobního charakteru dominovala v jv. části skrývky prostorná velkomoravská polozemnice (obj. 542) o délkách stěn 355×365 cm, s kamennou pecí při sz. rohu a dusanou hliněnou podlahou, kterou na několika místech pokrývaly zbytky spálených, zuhelnatělých trámů. Ty jasně dokladovaly zánik objektu požárem.

²⁵ KLÍMA, B.: *Zdroje pitné vody ve vývoji osídlení hradiště sv. Hypolita*. Sborník prací PdF MU, řada spol. věd č. 24, s. 3–18. Brno 2010; PEŘINKA, F. V.: *Vlastivěda moravská. Znojemský okres*, s. 216–242. Brno 1904.



Obr. 24. Velkomoravská polozemnice s kamennou pecí v sz. rohu a cisternou u jz. nároží.



Obr. 25. Pohled do studny (cisterny) – obj. 543 se zbytky výdřevy a kostrou desetiletého chlapce. Kresba B. K.

Výzkum poskytl závažné doklady o tragické události, která se zde odehrála před více než tisíciletím. U jz. rohu slovanského stavení se ve žluté spraši vyrýsoval kruhovitý půdorys objektu. V řezu byl mírně vakovitý se zaobleným dnem, hluboký přes 2 m. Procházel spraši a zasahoval 150 cm do skalního podloží. Představoval patrně cisternu na vodu. Jeho průzkum přinesl několik překvapení. Zanesení objektu proběhlo ve dvou až třech časových fázích. Z nich první se odehrála přímo v důsledku požáru polozemnice a následující zahrnutí musela následovat velmi brzy. Zásyp kromě spálených dřev obsahoval rovněž kameny, pocházející patrně z nedalekého tělesa hradby, jejíž pás je vzdálen max. 35 m. Nejprůkaznějším nálezem velké katastrofy spojené s požárem, devastací sídlištního prostředí a také obětmi na životech se stal především nález kostry desetiletého chlapce. Ten byl při přepadení hradiště vhozen do cisterny, kde našel smrt. Jeho kostra ležela na břiše a překrývala zbytky dřevěného roubení. U levého ramene jsme našli nůž, který patrně původně svíral v pravé ruce, na které ležel. Vrstvu s kostrou chlapce překrýval suťový, popelovitý horizont s kameny, uhlíky a kostmi. Na jeho povrchu jsme očistili porušenou, neúplnou lebku asi šedesátiletého muže. Kostí jeho skeletu však chyběly. Měli jsme však další důkaz o tragické události, spojené s vyvrácením Hradiště, bojem a smrtí obyvatel. Z této vrstvy jsme získali početný keramický materiál, jehož střepy se nalézaly rovněž v zásypu polozemnice. Tedy jasný doklad společné existence i zániku obou objektů. Teprve nad touto vrstvou bylo možné rozpoznat hlinitější zásyp, který překrývala svrchní zásypová vrstva. Ta dosáhla roviny začištěného okolního terénu. Byla značně hlinitá, promísená spraši a ornici. K zajímavým nálezům z prostoru popsaných objektů náleží horní polovina těla velkého otočného klíče, který mohl zamykat zámek vchodových dveří velkomoravského obydlí.

- SONDA MUDROCH – /řez příkopem/ (v plánu č. 31)

představovala záchranný výzkum s prošetřením terénní situace, provedený před stavbou rodinného domu manželů Mudrochových. Místo se nalézalo při hranici vymezené plochy Hradiště, chráněné stavební uzávěrou. Leželo na západním okraji opevněného předhradí, v jeho jižní polovině a hned za linií, tedy vně původní velkomoravské fortifikace. Právě zde probíhal obranný příkop. Nálezové okolnosti na okraji jz. předhradí jsme znali jen ze zmínky o dvou řezech hradbou, které zde již v padesátých letech provedl prof. F. Kalousek.²⁶ Další drobné informace poskytl v roce 2001 provedený průzkum v základových rýhách budovaného domu, označený jako sonda Novák-Ryšánek. Očekávaný řez příkopem jsme proto rozdělili na tři pásy. V ploše severního pásu jsme odebrali pouze sprašový zásyp, který do dnešní podoby niveloval terén. V dalších pásích jsme obnažili jednotlivé vrstvy.

²⁶ KALOUSEK, F.: *Velkomoravské hradisko ve Znojmě-Hradišti na Moravě*. SPFFBU C, s. 9–30. Brno 1955.



Obr. 26. Pohled ze severu na řez obranným příkopem se zásypovými vrstvami a kamennou krou. Foto: B. Klíma.

Na východním okraji příkopu, kde jsme očekávali zbytky čela lící stěny kamenné hrady, byl terén značně porušen cestou a v ní vedenou hlubokou rýhou kanalizace. Ze samotné hrady se zde v původním uložení nic nedochovalo. V zásypu příkopu jsme však zachytili mocnou kamennou kru s kusy uhlíků po spálených trámech, která pokrývala celou východní polovinu příkopu. Její čelo překrylo zaoblené dno příkopu a zastavilo se u zvedající se protilehlé stěny. K poznání celého v podložní skále vysekaného příkopu, jeho hloubky a tvaru, jsme u jižní profilové stěny řezu vybrali celý zásyp a obnažili podloží. Mohli jsme tak konstatovat, že velkomoravský příkop dosahoval v těchto místech šířky téměř 9 metrů a hloubky 3,6 m. Jeho okraje mírným přechodem navazovaly na stěny, které ve vzájemném úhlu přibližně 110° spojovalo zaoblené a asi 80 cm široké dno. Skladba vrstev i poměrně skromný nálezový inventář (především keramický) potvrdily dobu první pol. 10. století jako čas poničení opevnění a poskytly také dostatečné informace k dobám postupného zasypávání příkopu.

- SONDA PFEIFER (v plánu č. 32)

Byla realizována v souvislosti s prováděným archeologickým dozorem úpravy komunikace a při prošetřování nové kanalizační přípojky k rodinného domu R. Pfeifera. Místo se nachází u středu východní části velkomoravského opevněného předhradí a bylo možno je nepatrně rozšířit jen v malém prostoru vjezdu do dvora. Po odstranění pouze 20 cm mocné navážkové vrstvy bylo obnaženo skalní podloží se dvěma zásahy, vyplněnými tmavou hlinou. Oba zabíhaly pod okrajové stěny skrývky, do plochy, kterou již nebylo možné prozkoumat. Větší objekt (č. 536) představoval část velkomoravské polozemnice se zbytky kamenného otopného zařízení v jv. rohu, bohatou kolekcí keramiky a kostěným šidlem. Menší objekt (č. 537) měl patrně hospodářský či výrobní charakter a náležel k předchozímu.

Provedený, plošně omezený výzkum znovu potvrdil husté pokrytí prostoru opevněného předhradí velkomoravskými sídelními i sídlištními objekty.

- **SONDA VOJTEK** (v plánu č. 33).

Stejně jako předchozí, byl i tento rozsahem menší výzkum vyvolán stavební akcí při budování stání pro automobil u rodinného domu manželů Vojtkových. Místo se nalézá ve velmi exponovaném prostoru jihovýchodního okraje hradištské ostrožny a současně původního velkomoravského hradu. Jsou zde četné pozůstatky hustého osídlení již od hlubokého pravěku do současnosti. K jihu skloněný skalní podložní terén pokrývá nepříliš mocná hlinitá vrstva, která jižním směrem zvolna narůstá. Při snímání zeminy jsme nezachytili žádnou skladbu vrstev. Zjistili jsme, že polovina malé skrývky je zničena výkopovou trasou vodovodu, vybudovaného koncem šedesátých let minulého století. Je jasné, že takový zásah do terénu s odstřelem podložní skály a následným bagrováním zcela zlikvidoval archeologickou situaci. Dokazovaly to hojné nálezy pravěké keramiky, promíchané s velkomoravskými předměty (závaží) i mladšími artefakty a kameny. Přesto se však podařilo zachytit části dvou do skály mírně zahluobených objektů, z nichž jeden byl velkomoravskou polozemnicí (obj. č. 541) a druhý menší hospodářskou stavbou stejného stáří.

- **SONDA MOLÍK** (v plánu č. 34)

představovala v podobě šesti 60 cm úzkých, až 195 cm hlubokých a 1 m od sebe vzdálených rovnoběžně vedených dlouhých řezů zjišťovací průzkum, který měl poskytnout informace o skladbě terénu a zásazích do skalního podloží. Místo se nalézá v západní části vnitřního velkomoravského hradu. Řezy byly vedeny mohutným souvrstvím navážek pod betonovou podlahou chléva. Starý chlév hodlal majitel zbourat a na jeho půdorysu s využitím základového zdiva i betonových podlah postavit nový objekt. Proto svolil pouze s provedením sondážních řezů. Po proniknutí betonovou podlahou nastupovalo 150–160 cm mocné navážkové souvrství, které nasedalo na nevýrazný původní hlinitý pokryv skalního podloží. To jsme zachytili až v hloubce 190 cm. Na povrchu drolivá žlutavá skála byla mírně zvlněná a vykazovala stopy po několika umělých zásazích. Ty se projevovaly tmavými zásypy, bohužel zachycenými pouze v útržcích. Jejich interpretace byla tím pádem hodně ztížená. Přímé linie zahluobení a seskupení kamenů u jedné z nich by mohly napovídat o přítomnosti dvou polozemnic a jednoho nepravidelného, snad v půdorysu oválného objektu hospodářského charakteru. V nálezovém materiálu v navážkách dominovala početná směs novověkých, středověkých, mladohradištních, velkomoravských, ale i pravěkých keramických střepů. V zásypech částí objektů to však byly pouze střepy pravěké a hlavně velkomoravské. Tyto nálezy jasně vypovídaly o exponovaném a permanentně osídleném i využívaném prostoru v průběhu mnoha staletí.

Rok 2004

- **SONDA STATEK** – velká sonda, pokračování (v plánu č. 26)

Při pokračování plošně rozsáhlého terénního výzkumu jsme se v tomto roce soustředili na sv. prostor skrývky, kde jsme již v minulé sezoně zachytili velmi zajímavou a výmluvnou stratigrafickou situaci s překrýváním časově různorodých objektů. Po dobrání hlinitého pokryvu skalního podloží a jeho dokonalém začištění jsme zdokumentovali a mohli jasně potvrdit již výše naznačené závěry. Především přítomnost části velké, patrně renesanční stavby s délkou jižní stěny přesahující zachycených 11 m, jejíž severní polovinu jsme prozkoumali v minulé sezoně pod příkrovem velké destrukční kamenné kry. Budova pokračovala dále východním směrem do dosud



Obr. 27. Nádobka mohylové kultury v rohovém výklenku stavení ze střední doby bronzové. Foto: B. Klíma.

neprozkoumané plochy. Její jižní stěnu tečoval křížovnický vodovod a obě stavby společně pronikly tělesem středověké hradby, kterou v prostoru pod podlahou zcela zlikvidovaly. Její další pokračování jsme sledovali jen v podobě jílovitého základového pásu nad skalním podložím. Obě zmíněné stavby porušovaly také několik dalších objektů. Nejvýznamnějším z nich byla velkomoravská polozemnice s kamennou pecí v sz. rohu. Částečně překrývala starší a hlubší pravěkou jámu obdélníkovitého půdorysu, jejíž sz. roh byl výrazně protažen a zaoblen. V takto vysekaném skalním výklenku ležela pod velkým plochým kamenem malá, nepoškozená amforka mohylové kultury ze střední doby bronzové. Těmito objevy jsme ukončili úspěšnou sezónu a zbylou jižní polovinu skrývky ponechali k dokončení výzkumu v příštím roce.

- SONDA STATEK – střední stodola (v plánu č. 35)

Necelých 30 m severně od hlavní, velké sondy jsme provedli druhou větší a náročnější skrývku tohoto roku. Využili jsme příležitosti a po získání souhlasu majitelů – řádu Křížovníků jsme zahájili výzkum ve střední části obrovské budovy tří stodol pod jednou střechou, stojící v areálu statku, rovnoběžně s přístupovou cestou do proboštství. Vnitřní prostor objektu o rozloze 21×12 m byl dlouhodoběji nevyužívaný a navíc volně přístupný. V době nepříznivého počasí jsme tu vlastně pod střechou mohli dobře pracovat. K výzkumu zde nás však také vedla snaha po zjištění sídlištní situace v blízkém, východním okolí starších výzkumů okolo kostela č. I, ale potom hlavně v návaznosti na probíhající velký výzkum v jižní sousedství. V jeho východní polovině jsme narazili na těleso vrcholně středověké kamenné zdi (hradby?), která severním směrem mířila právě přes střed stodoly do místa severního okraje ostrožny, v němž se plocha návrší náhle rozšiřuje. Bylo to tedy místo strategicky významné a vybízelo právě zde k vybudování fortifikační linie. Celou plochu stodoly jsme však nemohli skrýt. Ponechali jsme velký středový blok o šíři 6 m, kte-

ry spojoval protilehlá vrata v jižní a severní stěně objektu a posloužil k vývozu zeminy. Zde byl také navíc mlat tak tvrdě uježděný, že si s ním neporadil ani malý bagr, který jsme angažovali na provedení povrchové skrývky. Při ní jsme na obou stranách tohoto bloku záhy narazili na souvislou kamennou kru z horních, stržených vrstev hradby. Její přítomnost nás přesvědčila o pásu opevnění, který probíhal právě středem stodoly. V hloubce 40–85 cm od původní úrovně mlatu jsme narazili na k jihu mírně skloněné skalní podloží, v němž se tmavým zásypem vyrýsovalo celkem 19 sídlištních objektů, menších zahloubení i řada kúlových jam. Východní sondě dominovalo seskupení jednoho menšího stavení s kamennou pecí a dvou dalších velkomoravských objektů patrně výrobního charakteru. Vně menšího z nich (obj. 558) ležela kostra malého dítěte (Hr. 416) a také zajímavé nálezy. Vedle bohatší kolekce keramiky to byl zlomek břitu sekery, trojbritká šipka, ale především potom neúplná ostruha s háčky, struska a kostěný hrot s vyvrtným otvorem. Tyto nálezy společně s výskytem strusky by mohly navozovat představu významu stavení, jako poměrně starobylého, předvelkomoravského výrobního objektu, snad kovárny. Stavení s pecí a velikostně téměř totožný obj. 554 překrývaly rohy starší prostorné polozemnice. Z jejich zásypů jsme vyzvedli olověný pásek, kování s křížkem, dvě různé ataše vědra, šidla, čepel nože, přesleny a šipky. V jz. rohu východní sondy jsme také prošetřili pravidelné, v půdorysu obdélníkovité, ostré zahloubení, navozující i svou orientací představu hrobové jámy. Uvnitř zásypu leželo několik větších kamenů, ale kostra chyběla. Zajímavá byla situace rovněž v sv. kvadrantu sondy, kde se podařilo prošetřit malý pravidelný objekt pravěkého stáří. V jeho okolí jsme z kulturní vrstvy vyzvedli větší počet kusů tzv. šedé keramiky doby římské, malou bronzovou faléru, kotoučovitě závaží, zrnětku a bohatou kolekci střepevého materiálu. Výzkum západní poloviny stodoly jsme jen hrubě začistili a jeho dokončení připravili na další sezónu.

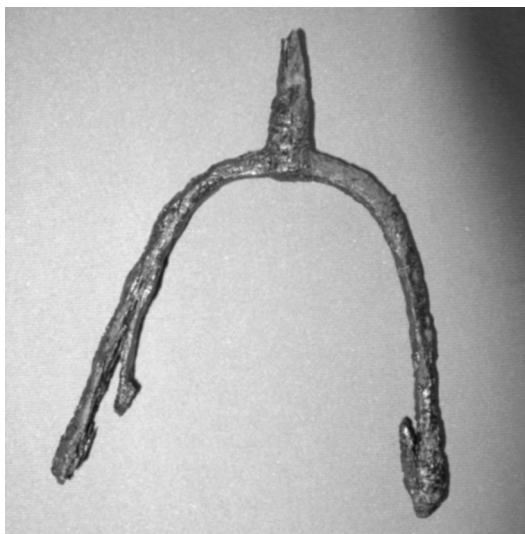
Rok 2005

- SONDA STATEK – velký výzkum, dokončení (v plánu č. 26)

V závěrečné fázi několikaletého výzkumu jsme se soustředili na celou jižní polovinu skrývky, v níž jsme po postupném prošetřování a snímání vrstev špachtlováním a následném zarovnávaním motýčkami dosáhli v hloubce 90–110 cm skalního podloží. V prostoru středověké hradební zdi jsme museli proniknout kamennou krou, vzniklou při likvidaci hradby, vystupující nad tehdejší terén. Spodní část této fortifikace však byla dobře zachována a od úrovně skalního podloží dosahovala výšky až 80 cm. Západně od hradby, tedy v jejím předpolí jsme po začistění žlutavého podloží odkryli řadu nepravidelných a různě prostorných sídlištních objektů především velkomoravského stáří. Kamenná zeď hradby částečně překrývala největší z nich, který byl porušen také dvěma dalšími velkomoravskými zásahy. Otevřela se nám zde možnost sledovat v materiálu dílčí posun v závislosti na chronologii. Nebyl však výrazný, což nám potvrdilo, že objekty i když se překrývaly, časově spadaly do přibližně stejného časového horizontu vyspělého velkomoravského období. Odlišné to bylo u dalších dvou menších zásahů do skalního podloží, které měly nepravidelně kruhovitý půdorys. Ze zásypu jednoho z nich jsme vyzvedli celou ostruhu s háčky a zajímavou keramiku.

Především ostruha, která rozšířila dosavadní kolekci podobných nálezů, se stala nejvýmluvnějším prvkem v celém souboru. Ten mohl být na základě její přítomnosti klasifikován jako předvelkomoravský, sahající až počátku 8. století. Současně tento nález opět dokladoval, že již v hlubším předvelkomoravském období sídlil na Hradišti velmož, který kontroloval větší oblast jz. Moravy a svoji moc opíral o jezdeckou vojenskou družinu.

Skalním podložím i v této části výzkumu procházely rovnoběžné žlábků, interpretované jako pozůstatky středověké vinice. Končily necelý metr před kamennou hradbou, plně ji respektovaly a za ní již nepokračovaly. Potvrzovaly tak, že byly hloubeny v době, kdy byla hradba funkční.



Obr. 28. Železná ostruha s háčky z obj. 550 představuje nejstarší horizont slovanských ostruh a současně s dalšími vyzvednutými kusy (viz. výzkum r. 2004 – stodola) dokládá velký význam lokality již od poč. 8. století. Foto: B. Klíma.

Porušovaly všechny objekty, ale samy potom byly překryty rýhou křížovnického vodovodu ze 17. století. V týlu hradby se situace opakovala. Vedle pěti objektů různého tvaru a mírného zahloubení do skalního podloží jsme zde při jižním okraji výzkumu zachytili hrob malého dítěte, uloženého v orientaci s.-j a vybaveného velkým nožem a keramickým terčíkem. K nejzajímavějším nálezům z tohoto výzkumu pak vedle již zmíněné ostruhy náležela řada přeslenů, železná přezka s týlní ploténkou, poškozené bronzové obložení rukojeti nože, kus železné rudy, vzácný zlomek zvonoviny, možná ze zvonu blízkého kostela, listovitá šipka s tulejkou, kostěná šidla, kamenné brousky a z objektů i kulturní vrstvy samozřejmě bohaté kolekce střepového materiálu i větších kusů keramiky nejen velkomoravského, ale také pravěkého a středověkého stáří.

- SONDA STATEK – STODOLA 2 (dokončení) (v plánu č. 35)

Sezóna tohoto roku přinesla i další dokončovací výzkum – západní poloviny skrývky ve stodole. Z plochy byla již v předchozím roce odebrána kamenná kra dosedající ke středovému bloku. Nebyla zde však kompaktní. Její rozebrání v jižní polovině sondy zavinyly dvě hluboké, v půdorysu obdélníkovité, novověké jámy na vápno, které zcela zničily část nálezové situace. Porušily jak žlábků po rigolování vinice (ve východní polovině stodoly již za hradbou žlábků chyběly), tak i některé z menších objektů pravěkého i velkomoravského stáří. Dominantní zde byla velká polozemnice s kamennou pecí a na ní navazující dlouhý, a jen 160 cm široký objekt (568) s popelovitým zásypem i zbytky zuhelnatělých prken. Mezi nálezy z kulturní vrstvy nad skalním podložím i ze zásypu objektů zaujalo především železné nákončí, jedno kostěné a dvě železná šidla, keramické závaží, přeslen, hodně strusky, ale také kousky železné rudy, malá kramlička, část železného kování a kostěná, řezbou zdobená perla. Překvapil i nález patky malého sloupu z vápence. V závěru výzkumu jsme po přehlédnutí celé dvouroční skrývky mohli konstatovat, že zde složitá nálezová situace potvrdila hustou sídlištní zástavbu z různých období.

I přes neprozkoumání středového, šestimetrového bloku nám všechny nálezové okolnosti potvrzují přítomnost středověké kamenné hradby, která musí pokračovat dále severně až k okraji ostrožny a jejíž vyústění do hlavní obvodové fortifikace se pokusíme zachytit některým z příštích výzkumů. V zásypu a okolí zdejších objektů byla ve větší míře zachycena struska, která zde, při severním okraji vnitřního hradu, zase může dokládat přítomnost výrobního objektu – kovárný.

- SONDA PŘED BRÁNOU (v plánu č. 36)

Ve snaze prošetřit a zdokumentovat terénní situaci na rozhraní vnitřního hradu a opevněného předhradí jsme v malém travnatém prostoru před vstupem do areálu bývalého statku otevřeli dlouhý sondážní řez o rozměrech 1,4×14 m, který se na obou koncích rozšiřoval. Byl rovnoběžný s přístupovou cestou do statku a kolmý na zeď renesanční brány. Postupně jsme odebírali jednotlivé vrstvy mocného navážkového souvrství, které tvořilo zásyp příkopu, vysekaného ve skále. Množství různých artefaktů, z nichž ty novověké až novodobé převládaly, dokladovalo rámcovou dobu jeho zahrnutí. Muselo se tak stát někdy v druhé polovině 19. století, kdy bylo prostředí statku i vstupu do něj stavebně upravováno. Příkop tehdy zcela ztratil svůj význam a byl postupně zavezen. Sondou jsme jej znovu otevřeli a konstatovali, že pod navážkami probíhá kulturní vrstva, obsahující starší středověký, ale i středohradištní keramický materiál. Ta nabývá na mocnosti před jeho západním okrajem. Příkop dosahoval největší hloubky 2,2 m a šířky necelých 8 m. V sondě jsme však ještě zachytili zajímavou stavební úpravu. V hloubce 80 cm se podařilo vypreparovat kamenné nároží, které do sondy zasahovalo ze severní profilové stěny a jehož jižní zeď byla kolmá ke vstupní bráně. Význam této stavby bychom mohli vysvětlovat jako součást dílčí bezpečnostní úpravy prostoru před vlastní bránou a vstupem do historického areálu proboštství a Hradiště. Samotný příkop má však patrně ještě starší, velkomoravský původ, neboť chrání linii původního pravěkého i velkomoravského opevnění, které bylo využito i v pozdějších dobách.

- SONDA MUZIKÁŘ (v plánu č. 37)

Představovala pouze drobný terénní zásah, ale v místech velmi důležitých. A to na jz. nároží opevněného předhradí, které strmým svahem spadá do údolí Pivovarského potoka. Terénem prochází úzká komunikace. K ní se nade dnem údolí přimyká terasa s domem manželů Muzikářových a užší, protáhlou zahradou. Terasa navazovala na patu výrazného terénního stupně, představujícího zbytek velkomoravského opevnění. To právě zde vytvářelo obloukovitý ohyb pravouhého nároží. Majitel hodlal stavebně upravovat dům a také jeho nejbližší okolí. Prostor samotné novověké terasy, kterou jsme zběžně prohlédli cestou několika drobných zásahů, nebyl z archeologického hlediska příliš zajímavý. Jinak tomu však bylo s čelní kamennou stěnou hlavní starobylé fortifikace, kterou kryl suťový kužel zeminy. Do šikmé stěny jsme proto provedli sondážní řez. Ten odhalil zbytek čela kamenné zdi, dosahující výšky 160 cm, stavěné nasucho z velkých bloků. Terénní stupeň se však šikmo zvedal až do výše téměř 3 m. Na jeho vrcholu probíhala hranice parcel, vymezená drátěným plotem. Provedeným šetřením jsme zde potvrdili průběh fortifikace, která v těchto místech byla poměrně dosti zachovaná. Získaný střepový materiál ze sondy byl však chudý a nevýrazný.

- SONDA POKORNÝ (v plánu č. 38)

K provedení menšího záchranného výzkumu jsme byli požádáni majitelem zahrady, který hodlal v rohu své parcely vybudovat přestřešené stání pro svoji zemědělskou techniku. Jednoduchá stavba měla vyrůst na ploše 9×4 m. Místo se nalézá ve velmi exponované jv. části vnitřního hradu a přímo se dotýká pásu opevnění nad údolím řeky Dyje. Pro svoji ideální polohu bylo k osídlení vyhledáváno od hlubokého pravěku. Na základě již dříve provedených terénních akcí na sousedních – východních parcelách /sonda Havlíček, sonda Kučera-Jeřábek i sonda Roupec/ jsme

proto očekávali odkrytí složitějších a především hojných pozůstatků po osídlení. Představa se zcela naplnila. Postupně odebíraný půdní kryt, tvořený ornici a mocnější kulturní vrstvou bez zřetelného stratigrafického rozlišení, poskytl řadu drobných hmotných nálezů různého stáří i početnou kolekci keramiky. Mohla být datována především do doby středohradištní, ale byl zde početněji více zastoupen i materiál z doby bronzové, římské, pozdní doby kamenné i ze středověku. Po začátek žlutavé podložní skály v hloubce 70 cm se na mírně zvlněném terénu objevilo množství hlavně drobnějších zásahů, vyplněných hlinitým i popelovitým zásypem. Ploše dominovala velkomoravská polozemnice (obj. 588), zachycená a vybraná ve své západní polovině. Respektovala výchoz menšího skalního hřbitku, který se s.-j. směrem táhl podél její 4,4 m dlouhé západní stěny. Východní polovinou zasahovala do sousední zahrady, kde jsme ji již nemohli prozkoumat. Ze stratigrafického hlediska tento velkomoravský příbytek porušovaly dva pravidelné objekty a byly tedy mladší. Z dalšího, pravidelného objektu č. 582, se u západního profilu skrývky podařil zachytit jen okraj. V ploše výzkumu se kromě řady půdorysně rozličně tvarovaných mělkých zásahů objevilo více stop po kulech různých průměrů. Byly uskupeny do větší oblouku a procházely celou skrývkou. K jejich významu a stáří však zatím nelze říct nic bližšího.

- SONDA VYBÍRAL – u silnice (v plánu č. 39)

představovala rozsahem menší záchranný zásah, provedený při přestavbě rodinného domu v penzion s restaurací. Místo přímo sousedí se silnicí, procházející centrem původního opevněného předhradí. Stavebník zbouřil hospodářské objekty na svém dvorku a také část ohradní zdi, o kterou se opíralo mocnější souvrství navážek při jižním okraji silnice. Právě do těchto míst 3 m širokého zeleného pásu u okraje vozovky jsme směřovali dvě obdélníkovité sondy o rozměru 3,5×2 m. Kulturní vrstva, překrytá navážkami, se zde nacházela v hloubce 130–155 cm. Z ní jsme vyzvedli zlomek nazelenalého skla, šídlo a přeslen a samozřejmě kolekci keramiky. Následně jsme stanuli na úrovni skalního podloží, v němž se rýsovaly části tří zahluobených objektů, několika dalších depresí a kúlových jam. V západní sondě se ve vzdálenosti 3 m od sebe do povrchu skály mělce zahlubovaly 40 cm široké, rovnoběžně vedoucí žlábků. Vedly s.-j. směrem a přesně uprostřed mezi nimi se v podobě řady kúlových jam objevily stopy po mohutné dřevěné palisádě, rámcově středohradištního stáří. Systém této úpravy terénu, patrně ohrazení či nějaké dílčí fortifikační linie uvnitř opevněného předhradí, musel být budovaný společně. V obou polích podél palisády se nacházely menší pravidelné objekty, dále jeden porušený dětský kostrový hrob a konečně také popelnicový hrob z mladší doby římské. Ten byl z poloviny (20 cm) zapuštěný do skalního podloží. Obsahoval zlomek kostěného hřebene a další zlomek řezbou zdobené kostěné ploténky. Východní žlábek navíc z vnější strany respektovala také souvislejší kamenná kra. Přes poměrně velmi malou skrytou plochu v této sondě bychom mohli naznačit představu o významu zmíněného trojitého terénního zásahu. Mohl být na zmenšeném prostoru předhradí pásem provizorního opevnění Hradiště po vyvrácení hlavní fortifikace.

- SONDA VOJTĚCH (v plánu č. 40)

Reprezentovala pouze prohlídku a drobné prošetření terénu před stavbou garáže s dílnou u domu manželů Vojtěchových. A to v místě starého, zbouřaného chlívku. Majitel si sám připravil plochu 10×3,5 m, na níž odstranil zbytky dřívější stavby. Stanul však hned na skalním podloží, které bylo až ke společné zdi s areálem statku na severu parcely již dávno srovnáno. Místo se nalézá u renesanční hradby a vstupní brány do historického jádra obce na ulici Křižovnické. Poškozená skrytá plocha neposkytla žádné poznatky ani adekvátní hmotné nálezy.

* * * * *



Obr. 29. Pod zdí a v okraji profilové stěny hluboké sondy zachytila Mgr. Eva Smejkalová do skalního podloží zasekaný hrob s popelnicí z mladší/pozdní doby římské. Foto: B. Klíma.

Vedle stručně představených, vědeckovýzkumných terénních akcí, při nichž byly na lokalitě pečlivě prošetřeny a zdokumentovány desítky objektů i hrobů jsme společně se studenty katedry historie PdF MU realizovali řadu dalších drobnějších průzkumů a sběrů, které rovněž výraznou měrou přispěly k poznání velkomoravského hradiště a jeho nejbližšího zázemí. Pomohly jistým směrem zaměřit a v rámci možností také realizovat další práce na lokalitě. Současně dobře dokreslovaly strukturu i charakter osídlení v různých etapách vývoje. Větší a samozřejmě výmluvnější výzkumy budou nyní v odborném tisku postupně podrobně publikovány a vyhodnocovány.

Závěr

Předkládaný článek si neklade za cíl podrobně vyhodnotit informace získané v průběhu celé druhé dekády archeologických výzkumů na velkomoravském hradišti sv. Hypolita ve Znojmě. Takový záměr by totiž vyžadoval velký prostor v podobě samostatné, objemnější publikace. My hodláme především představit čtenářům rozsah vědeckovýzkumných aktivit pracovníků archeologické expedice katedry historie PdF MU a seznámit je pouze s nejdůležitějšími poznatky, které rozšířily naše poznání. Jednotlivé výzkumy jsou a budou dále postupně vyhodnocovány a zpracovávány. Velkou nevýhodou řady z nich je však torzovitost získaných informací, které pocházejí především z uskutečněných záchranných archeologických akcí. Ty dost dobře nemohly být dle potře-

by prostorově rozšiřovány a dost dobře tak nedokázaly poskytnout širší pohled na celkovou nálezovou situaci se vzájemnými vztahy a vazbami jednotlivých jevů. Proto jsme také přesvědčeni o tom, že při dlouhodobém bádání na známém velkomoravském centru nelze aplikovat jen metody záchranného výzkumu. Na Hradišti je potřeba pracovat také systematickým výzkumem s možností došetřovat právě celou širší nálezovou situaci a řešit ji v širších souvislostech. I přes zmíněnou nevýhodu však přineslo naše bádání řadu významných a důležitých zjištění. Lze říci, že i druhá dekáda výzkumných prací na velkomoravském výšinném hradišti ve Znojmě byla velmi úspěšná.

Představili jsme hlavní výsledky naší práce, které jsou bohaté a také kvalitní, což zmiňovala řada domácích i zahraničních odborníků při pořádaných setkáních na lokalitě. Potvrzuje se tak znovu, že katedra historie PdF MU, jako jediné pracoviště mezi historickými ústavy pedagogických a filozofických fakult vysokých škol v ČR s oprávněním samostatně provádět archeologické výzkumy, je v tomto směru úspěšnou „oprávněnou organizací“. Nebylo by tomu tak, kdybychom se nemohli opřít o podporu Pedagogické fakulty, MÚ ve Znojmě, Krajského úřadu Jihomoravského kraje, ojedinělých sponzorů, ale především pak o Nadační fond sv. Hypolita, který se prostřednictvím různých projektů pokouší získávat potřebné zdroje. Bez jeho pomoci by výzkum již dávno zanikl. Škoda, že za celou dobu nebyla naší vědecko-výzkumné práci poskytnuta žádná podpora ze strany NPÚ, i když na prováděné archeologické práce záchranného charakteru např. při výstavbě rodinných domů zákon v podobě dotační podpory pamatuje. Několikrát jsme o ni žádali, ale naše žádosti zůstaly nevyslyšeny.

Přes mnohé dílčí problémy však práce daří a také úspěšně a dlouhodobě rozvíjíme spolupráci s řadou odborníků. Z nich bych jmenoval antropology z Ústavu experimentální biologie PřF MU, vedené doc. RNDr. Evou Drozdovou, PhD., kteří se podílejí na výzkumu kompletního antropologického materiálu, dále na analýzách DNA, zubů, zubní skloviny ad. a také společném publikování dosažených výsledků. Dobrá je spolupráce i se specialisty z Ústavu materiálového inženýrství FSI VUT v Brně a d.

Postupně se z řad našich studentů, absolventů i odborníků podařilo vytvořit tým spolupracovníků, kteří se velmi aktivně podíleli nejen na přípravách a chodu terénního výzkumu, ale také na konzervaci nálezů, digitalizaci i dílčím zpracování částí jednotlivých badatelských úkolů. K tomu ještě řada z nich ve svém volném čase a bez nároku na odměnu odvedla obrovský kus práce při budování zázemí archeologické základny ve Znojmě-Hradišti a také při záchraně a opravě několika silně poškozených, polorozpadlých budov. V jedné z nich se podařilo vybudovat moderní, stálou expozici Velkomoravský Znojem. Kolegům, kteří se do všech úkolů náročné práce s velkým zápletem a zaujetím pro věc zapojovali je třeba vyjádřit velké poděkování. Dovolím si jmenovat alespoň některé z nich. Poděkování patří magistrům: Z. Šašinkovi (†), L. Kratochvílovi, P. Čermákové, E. Smejkalové, T. Škopové, L. Bílkovi, M. Svobodové, J. Kováčikovi, R. Šohajovi, J. Krajčirovičovi a dalším. Tito kolegové svou prací přispěli k rozvoji, prosperitě výzkumu i k jeho popularizaci. Příkladně reprezentovali a mnozí z nich dosud stále reprezentují naši Katedru historie Pedagogické fakulty MU a šíří tak její dobré jméno v povědomí nejen odborné, ale i široké laické veřejnosti.

doc. PhDr. Bohuslav František Klíma, CSc.

katedra historie

Pedagogická fakulta MU

Poříčí 9

603 00 Brno

Česká republika

e-mail: klima@ped.muni.cz