

Vliv volebních preferencí na vývoj důvěry v ústavní instituce v čase

Daniel Čermák¹

Tento text byl zpracován v rámci projektu *Analýza volebního chování ve volbách do Senátu Parlamentu České republiky 1996–2008* (kód GA ČR 403/07/1626).

Abstract: *Impact of Voting Preferences on the Development of Trust in Constitutional Institutions.*

This paper presents some findings about time-series evolution of trust in political institutions in the Czech Republic between 1997 and 2009. The analysis deals with two main issues: First, a comparison of time-series of trust in the Government of the Czech Republic, Chamber of Deputies and Senate, and second, a set of multivariate analysis. The main objective of these analyses is to find out if supporters of the incumbent party or parties are more trusting than others and whether this relationship is changing over time. The analysis employed time-series of data from regular public opinion surveys conducted by the Public Opinion Research Centre of the Institute of Sociology of the Academy of Sciences of the Czech Republic.

Key words: *Institutional Trust, Political Institutions, Winner Effect.*

Úvodem

Občané České republiky jsou každodenně konfrontováni s rozhodnutími, která byla učiněna na úrovni vlády, Poslanecké sněmovny, případně Senátu, nejčastěji buď prostřednictvím médií, či zprostředkovaně s důsledky těchto rozhodnutí při jednání s dalšími institucemi veřejné správy, které tato rozhodnutí implementují a řídí se jimi při jednání s občany (více k této problematice např. Rothstein 2004).

To, jak občané vnímají tato rozhodnutí, se mimo jiné odráží také v míře jejich důvěry ve výše zmíněné instituce. Pokud jsou občané s prezentací institucí a jejich rozhodnutími spokojeni, jejich důvěra v ně se obvykle zvyšuje, pokud spokojeni nejsou, důvěra klesá.

Výzkumníci zabývající se se problematikou důvěry objevili celou řadu faktorů, které ovlivňují míru důvěry v politické instituce. Například Chanley, Rudolph a Rahn (2000) se ve své práci zabývali, jak vnímání činnosti vlády USA ovlivňuje míru důvěry v ni. Ukázalo se, že klíčové pro míru důvěry a její vývoj v čase je, jak občané vnímají ekonomickou výkonnost Spojených států, jak aktuální a naléhavý se jim zdá problém kriminality, a také politické skandály měly svůj odraz

¹ Kontakt: Sociologický ústav AV ČR, v.v.i., Jilská 1, 110 00 Praha 1; e-mail: daniel.cermak@soc.cas.cz. Autor by rád poděkoval anonymním recenzentům za cenné podněty a připomínky vztahující se k tomuto textu.

ve vývoji důvěry ve vládu. Lze předpokládat, že tyto determinanty důvěry lze s určitými omezeními testovat také v českém politickém prostředí při analýzách důvěry v ústavní instituce.

Vlivem institucionální performance na důvěru v instituce se zabývá celá řada teorií, které Mishler a Rose (2001) souhrnně nazývají institucionální teorie. Ty podle nich říkají, že důvěra v politické instituce je výsledkem činnosti institucí samotných. Závisí na tom, jak občané sami vnímají výkonnost institucí. Dobře fungující instituce generují důvěru, špatně fungující nedůvěru.

Krom institucionálních teorií důvěry existuje podle Mishlera a Rose ještě druhá skupina teorií, teorie socio-kulturní, které předpokládají, že důvěra je nezávislá na politických institucích a vychází z hluboce zakořeněných názorů a norem majících původ v socializaci na počátku života. Podle nich je tato důvěra rozšířením důvěry interpersonální, získané v raném věku, a později promítnuté do důvěry v politické instituce.

Jako syntézu těchto dvou přístupů lze potom brát model celoživotního učení, který Mishler a Rose nabízejí (2001). Jedná se o přístup, podle něhož hraje svoji roli v otázce důvěry jak vliv rané socializace, tak zkušenosti získané vlivem činnosti těchto institucí během života. Názory jednotlivých občanů jsou ovlivněny kulturními hodnotami, které získali během socializace v prostředí, ve kterém vyrůstali, a ty mají vliv na individuální úrovni na hladinu důvěry. Naopak výkonnost institucí ovlivňuje spíše hladinu důvěry ve společnosti jako celku.

Koncept důvěry v politické instituce je obvykle spojován s legitimitou vládnutí. (Ne)důvěra v politické instituce je postojem, který spojuje občany s jejich demokraticky zvolenými institucemi, a tak určuje jejich legitimitu.

Margaret Levy a Audrey Sacks definují ve svém článku (2009) legitimitu jakožto pocit ochoty či závazku poslouchat veřejné autority, jehož reálným projevem je vyhovění vládním nařízením a zákonům. Za klíčové ve vztahu k legitimitě veřejné autority považují dva předpoklady – důvěru ve vládu a procedurální spravedlnost. Situace, kdy lidé důvěřují své vládě a věří, že s nimi jedná poctivě, posiluje jejich ochotu podřídit se veřejné autoritě a jejím pravidlům. Čím vyšší je tato ochota, tím vyšší je legitimita dané vlády.

Na zkoumání legitimacy vlády a důvěry v politické instituce se zaměřili Mishler a Rose, kteří ve svých analýzách (1997, 2001, 2005) zdůrazňují, že „důvěra zvyšuje efektivitu a legitimitu demokratické vlády. Je obzvláště důležitá pro nové režimy, které nejspíše nemají dostatečnou podporu občanů. Máme na mysli zejména ty nové režimy, jejichž předchůdci se ukázali nehodní jakékoliv důvěry, což je typické pro postkomunistické režimy východní a střední Evropy a dřívějšího Sovětského svazu.“ (Mishler, Rose 2001: 30-31) Dle jejich zjištění však v postkomunistických zemích převládá skepse a nedůvěra v instituce.

Jejich závěry potvrzuje celá řada autorů. Podle nich je potřeba důvěry, sociální i politické, obzvláště důležitá v postkomunistických zemích Střední a Východní Evropy, kde jako odkaz komunistických režimů přetrvává nedostatek důvěry ve společnosti a nízká politická angažovanost (Letki 2004; Mishler, Rose 1997, 2001; Ryšavý 2001; Sedláčková, Šafr, Häuberer 2009).

Tento text se zaměřuje pouze na jeden z mnoha aspektů, jež mohou být zkoumány při studiu a analýzách důvěry v politické instituce, a tím je souvislost mezi politickými preferencemi voličů a důvěrou ve vybrané ústavní instituce.

Efekt vítěze

Stranická identifikace je jedním z faktorů, které mohou souviset či mít vliv na důvěru v konkrétní instituci. Příkladem mohou být dvě rozdílné situace: volby buď vyhraje moje oblíbená politická strana, či je nevyhraje. Tento fakt se samozřejmě odrazí v úrovni mé důvěry. V prvním případě totiž vyhrála strana, se kterou se mohu ztotožnit. V případě opačném je mé ztotožnění s vítěznou stranou obtížnější a bude více závislé na výkonnosti instituce samé.

Tohoto tématu se dotýká výzkum Andersona a LoTempia (2002), kteří se zabývali takzvaným *winner effect* (efekt vítěze) ve volbách v USA. Efekt vítěze označuje situaci, kdy lidé, kteří volili vítězného kandidáta či stranu ve volbách, vykazují následně pozitivnější hodnocení a vyšší hladinu důvěry vůči instituci, ve které daný kandidát působí či ve které je vítězná strana zastoupena. Anderson a LoTempio zkoumali důvěru ve vládu na základě toho, zda občané volili vítěznou stranu v kongresu či vítězného prezidentského kandidáta. Ukázalo se, že nejvíce důvěřují vládě ti, kteří volili vítěznou stranu i vítězného prezidentského kandidáta. Nejméně naopak ti, kteří ani v jedné z uvedených voleb nevolili vítěze.

Jejich závěry potvrdila také například Lühiste (2006), která hledala proměnné, jež vysvětlují důvěru v instituce v pobaltských zemích. Krom celé řady dalších proměnných se potvrdil vliv stranických preferencí na institucionální důvěru. Magalhães (2006) zkoumal důvěru v parlament ve 14 jihoevropských a západoevropských zemích. Z jeho analýz vyplynulo, že v 10 případech z 15 (Německo bylo zkoumáno odděleně jako bývalé západní a východní) lidé rozhodnutí volit v nejbližších parlamentních volbách stávající vládnoucí stranu častěji důvěřují parlamentu v porovnání s těmi, kteří vládnoucí stranu volit nehodlají.

Ke stejnému závěru o vlivu stranických preferencí či politické orientace v českém prostředí došli také Čermák a Stachová (2010) a Šafr se Sedláčkovou (2008). Čermák se Stachovou zkoumali, jaké jsou determinanty důvěry v politické instituce. Podle jejich zjištění

občané inklinují spíše k tomu, aby důvěřovali institucím, v jejichž řízení se uplatňují strany, které preferují. Typicky se jedná o vítěznou stranu ve volbách do Poslanecké sněmovny či strany zastoupené ve vládě.

Tento text volně navazuje na zjištění Čermáka a Stachové. Jak již bylo zmíněno, ústředním tématem je důvěra ve vybrané ústavní instituce v České republice. Těmi jsou míněny pro potřeby tohoto textu vláda, Poslanecká sněmovna a Senát. Cílem textu je ukázat, jak se v čase mění souvislost mezi volebními preferencemi voličů a mírou jejich důvěry v ústavní instituce.

Právě onen rozměr vývoje či dynamiky v čase zásadně odlišuje tento text od textu Čermáka a Stachové, kteří vytvořili pro každou zkoumanou instituci logistické regresní modely, kde důvěra byla závisle proměnnou a proměnné ukazující na vliv buď kultury, či institucionální performance byly vysvětlujícími proměnnými. Tyto modely zachycovaly pouze dva časové okamžiky, jeden byl v roce 2004, druhý v roce 2007. V prvním byla u moci vláda sestavená ČSSD, v druhém případě se jednalo o vládu sestavenou ODS. Ukázalo se, že v případě vlády, Poslanecké sněmovny i Senátu v prvním zkoumaném roce více důvěřovali voliči ČSSD, v druhém voliči ODS.

Uvedený text tedy ukázal, že v letech 2004 a 2007 se uplatňoval efekt vítěze; na co však nedokázal odpovědět, byla otázka, zda se efekt vítěze uplatňuje i v jiných letech, a pokud se nějakým způsobem mění v čase, tak podle jakého vzoru. Odpověď na tuto otázku je cílem následujících analýz.

Datové zdroje

Pro následující analýzy byla použita data získaná v rámci pravidelných výběrových šetření, prováděných Centrem pro výzkum veřejného mínění SOÚ AV ČR, v.v.i.² Tato šetření se uskutečňovala a stále uskutečňují s přibližně měsíční periodicitou, s výjimkou dvou letních prázdninových měsíců, tedy obvykle desetkrát ročně. V analýzách byla využita data sebraná v období let 1997 až 2009. Jelikož se ustavující schůze Senátu PČR konala až na konci roku 1996, konkrétně ve dnech 18. až 20. prosince 1996, první šetření důvěry v Senát, které uskutečnil IVVM v době od 2. do 7. ledna 1997, následovalo tedy téměř bezprostředně po této události. Díky všem výše zmíněným skutečnostem máme velice detailní představu o vývoji důvěry již od samého počátku existence Senátu.

² Do roku 2000 Centrum vystupovalo pod názvem Institut pro výzkum veřejného mínění (IVVM) a náleželo pod Český statistický úřad.

Otázka na důvěru měla ve většině dotazníků následující znění až do lednového výzkumu 2002: *Důvěřujete těm, kteří dnes řídí společnost?* Od únorového výzkumu 2002 zněla otázka následovně: *Řekněte prosím, důvěřujete...* Poté následovala nabídka institucí, na důvěru v něž byl respondent dotazován, včetně Senátu, Poslanecké sněmovny a vlády. Nabízená škála odpovědí byla vytvořena takto: *rozhodně důvěřuje, spíše důvěřuje, spíše nedůvěřuje, rozhodně nedůvěřuje a neví*.

Tato škála odpovědí byla pro analytické účely sloučena do kategorií *důvěřuje, nedůvěřuje a neví či neodpověděl*.

Popis vývoje důvěry v ústavní instituce v čase

Než přistoupíme ke zkoumání vlivu stranických preferencí na důvěru, shrneme si krátce vývoj míry důvěry v čase. To nám pomůže vyhodnotit, zda existují nějaké opakující se vzory ve vývoji důvěry v čase. V grafu č. 1 (s. 129) jsou vidět časové řady vyjadřující podíl těch, kteří důvěřovali sledovaným ústavním institucím, a také podíl lidí spokojených s politickou situací. Proměnná *spokojenost s politickou situací* reprezentuje, podle Čermáka a Stachové (2010), subjektivní vnímání výkonu institucí a úzce souvisí s důvěrou – lidé nespokojení s politickou situací budou méně důvěřovat všem politickým institucím.

Co vyjadřují respondenti svojí odpovědí na otázku, jak jsou spokojeni s politickou situací? Tuto otázku si klade Linek (2010: 124), který využíval ve svých analýzách stejné datové soubory. Je to spokojenost s vládou, či s celkovou situací, či s tím, jak režim funguje? Naznačuje, že se zřejmě jedná o první případ, a dokumentuje to těsnou korelací mezi vývojem důvěry ve vládu a spokojeností s politickou situací v letech 1995 až 2006.

Z grafu č. 1 je zřejmé, že jednotlivé časové řady důvěry v instituce jsou si svým průběhem dosti podobné. Ze tří sledovaných institucí jsou si nejpodobnější časové řady důvěry ve vládu a důvěry v Poslaneckou sněmovnu (Pearsonův korelační koeficient 0,471). O něco nižší je korelace mezi důvěrou v Poslaneckou sněmovnu a důvěrou v Senát (0,407) a nejnižší, ale stále statisticky významná, je mezi důvěrou v Senát a důvěrou ve vládu (0,204). Zároveň vývoj časové řady spokojenosti s politickou situací signifikantně koreluje s vývojem časových řad důvěry ve vládu (0,421) a důvěry v Poslaneckou sněmovnu (0,578).

Podíváme-li se na vývoj časových řad podrobněji a budeme hledat nějaké pravidelnosti či ustálené vzorce v jejich vývoji (např. podle data konání jednotlivých voleb do Poslanecké sněmovny či Senátu), zjistíme, že velmi podobné vzorce vývoje se opakují v časových úsecích následujících po jmenování jednotlivých vlád.

Časové řady důvěry v ústavní instituce ve většině případů (funkčních období jednotlivých vlád) dosahují maximálních hodnot krátce po jmenování nové vlády a poté následuje pokles v následujících měsících.

Pro ilustraci těchto trendů vývoje byly vypočteny lineární regresní modely závislosti důvěry v ústavní instituce a spokojenosti s politickou situací na čase, jejichž výsledky jsou shrnuty v tabulce č. 1. Hodnoty standardizovaných beta koeficientů ukazují směrnice hypotetických přímk, kterými bychom proložili vývoj časových řad důvěry a spokojenosti pro jednotlivé vlády. Pro funkční období první vlády premiéra Topolánka nebyla k dispozici ucelená řada dat, která by byla dostatečná pro výpočet regresního modelu. Vývoj důvěry i spokojenosti v období vlády premiéra Zemana měl tvar písmene V, podíl důvěřujících ústavním institucím nejprve klesal do září 1999 a poté začal opět stoupat. Proto byly pro období jeho vlády vypočteny vždy dva modely vývoje spokojenosti s politickou situací a také důvěry pro každou ústavní instituci.

Tabulka č. 1. Porovnání standardizovaných beta koeficientů v regresních rovnicích závislosti důvěry v politické instituce na čase a spokojenosti s politickou situací na čase.

	Klaus II.	Tošovský	Zeman do 99/09	Zeman od 99/10	Špidla
Důvěra ve vládu	-0,868**	-0,198	-0,953**	0,854**	-0,855**
Důvěra v Poslaneckou sněmovnu	-0,863**	0,674	-0,975**	0,896**	-0,799**
Důvěra v Senát	-0,912**	0,661	-0,300	0,743**	-0,543*
Spokojenost s politickou situací	-0,819**	0,900**	-0,975**	0,896**	-0,823**
	Gross	Paroubek	Topolánek II.	Fischer	
Důvěra ve vládu	-0,780*	0,779**	-0,453*	0,258	
Důvěra v Poslaneckou sněmovnu	-0,670	0,820**	-0,412*	-0,771	
Důvěra v Senát	-0,149	0,759**	-0,022	-0,897	
Spokojenost s politickou situací	-0,704	0,802**	-0,190	-0,991**	

Zdroj: *Výzkumy IVVM (1997–2000) a CVVM SOÚ AV ČR, v.v.i. (2001–2009) a vlastní výpočty.*

Poznámka: ** označuje signifikaci koeficientu na 99% hladině významnosti, * na 95% hladině významnosti.

Je zřejmé, že důvěra ve všechny ústavní instituce měla klesající trend ve funkčních obdobích premiérů Klause, Špidly, Grosse, Topolánka a v první etapě funkčního období premiéra Zemana. Zcela opačný vývoj byl zaznamenán ve funkčním období premiéra Paroubka. Ve všech uvedených funkčních obdobích existovala, až na několik výjimek, signifikantní korelace navzájem mezi časovými řadami důvěry v ústavní instituce a tyto časové řady signifikantně korelovaly také

s časovou řadou spokojenosti s politickou situací.³ Můžeme tedy říci, že trend postupného poklesu míry důvěry v ústavní instituce, který následoval po prudkém vzestupu na začátku funkčního období jednotlivých vlád, se potvrdil u pěti z osmi uvedených premiérů. Trend poklesu následovaný trendem vzestupu u funkčního období premiéra Zemana je specifický, je třeba si však uvědomit, že po prudkém poklesu důvěry, který lze spojovat s tzv. opoziční smlouvou, měly zkoumané instituce dostatek času na získání důvěry zpět, neboť Zeman jako jediný premiér vydržel ve zkoumaném období po celé čtyři roky.

Naopak vzestup ve funkčním období premiéra Paroubka lze spojovat se specifickou situací krize důvěry v ústavní instituce, kdy byla již potřetí během jednoho volebního období Poslanecké sněmovny sestavena stejnou stranou již třetí vláda s třetím premiérem. Jeho startovní pozice tedy nebyla záviděníhodná a je možné s určitou nadsázkou říci, že míra důvěry v takové situaci už nemohla klesat, ale jen se zvyšovat.

Zcela specifická je situace ve funkčních obdobích úřednických vlád premiérů Tošovského a Fischera, kdy byl zaznamenán značný rozdíl mezi mírou důvěry ve vládu na straně jedné a zbylými dvěma ústavními institucemi a spokojeností s politickou situací na straně druhé. V obou případech míra důvěry ve vládu výrazně převyšovala míru důvěry ve zbylé dvě instituce a také míru spokojenosti s politickou situací. Avšak zatímco v prvním případě byl trendem postupný nárůst míry důvěry v Poslaneckou sněmovnu a Senát a spokojenosti s politickou situací, v případě druhém se jednalo o pokles.

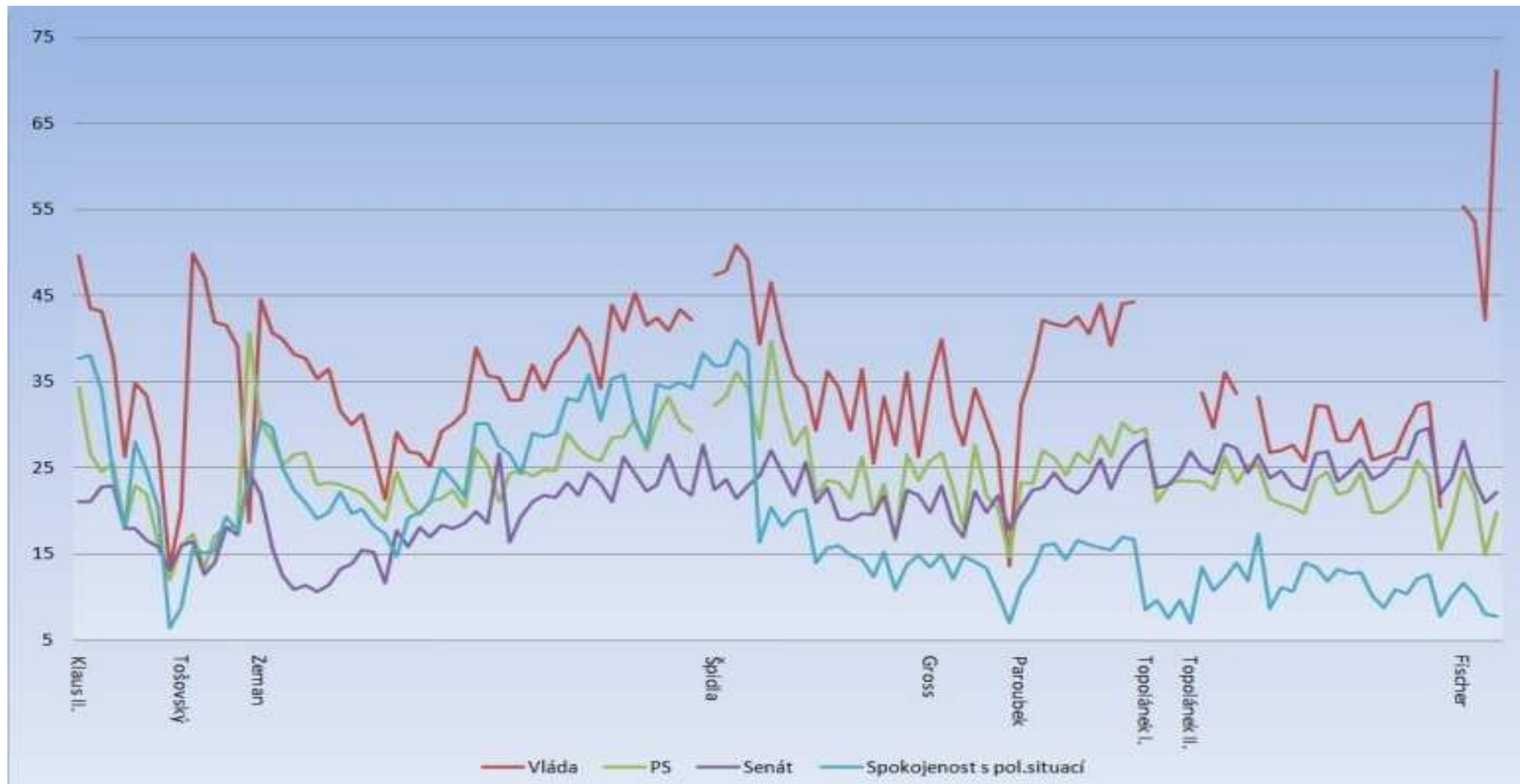
Skutečnost, že se vývoj časových řad důvěry ve vládu a spokojenosti s politickou situací v roce 2009 zcela rozchází, naznačuje, že Linkův (2010: 124) výše uvedený názor na to, jak interpretovat postoj spokojenost s politickou situací, nemusí platit za všech okolností. Zatímco důvěra v úřednickou vládu premiéra Fischera strmě stoupala k nejvyšším hodnotám zaznamenaným za celé sledované období 1997 až 2009, spokojenost s politickou situací klesala. Tato skutečnost naznačuje, že by mohlo být vhodnější spojovat spokojenost s politickou situací spíše s celkovou situací, případně s fungováním stávajícího režimu.

Shrneme-li poznatky této kapitoly, kde jsme si popsali vývoj časových řad důvěry v ústavní instituce a spokojenosti s politickou situací, můžeme říci, že jsme si definovali určité trendy, které se opakují v čase. Tyto trendy se liší podle funkčních období jednotlivých vlád a právě tato

³ Výjimky se týkaly časové řady důvěry v Senát, která nekorelovala signifikantně se spokojeností s politickou situací ve funkčních obdobích premiérů Špidly, Grosse a Topolánka. U premiéra Grosse navíc byla nesignifikantní také korelace s důvěrou ve vládu.

funkční období nám poslouží v dalších analýzách, kde se zaměříme na souvislost mezi důvěrou v politické instituce a volebními preferencemi občanů.

Graf č. 1. Podíl těch, kteří důvěřují vládě, Poslanecké sněmovně a Senátu, a podíl těch, kteří jsou spokojeni s politickou situací – vývoj od ledna 1997 do listopadu 2009 (%).



Zdroj: Výzkumy IVVM (1997–2000) a CVVM SOÚ AV ČR, v.v.i. (2001–2009) a vlastní výpočty.

Poznámka: Osa X grafu tvoří časovou osu, na níž jsou vyznačeny počátky jednotlivých vlád ČR podle jednotlivých předsedů vlády. Dopočet do 100 % tvoří ti, kteří nedůvěřují (resp. nejsou spokojeni), a ti, kteří neví či se nevyjádřili.

Analýza důvěry v ústavní instituce

Cílem následujících analýz je ověřit, zda se vliv stranických preferencí bude uplatňovat u všech sledovaných ústavních institucí. Budeme testovat, zda příznivci vítězné strany ve volbách do Poslanecké sněmovny, jež sestavila vládu, důvěřují ve větší míře vládě a Poslanecké sněmovně než voliči nejsilnější opoziční strany. A zároveň budeme testovat, zda důvěra Senátu je odrazem jeho aktuálního stranického složení.

Na základě zkušeností z dalších výzkumů (Anderson, LoTempio 2002; Lühiste 2006; Čermák, Stachová 2010) očekáváme, že bude možné zaznamenat vliv efektu vítěze ve všech vybraných časových okamžicích v období let 1997 až 2009, bez ohledu na to, jaká byla aktuální míra důvěry ve zkoumané instituce a také spokojenost s politickou situací v České republice.

Aby bylo možné ověřit uvedené předpoklady, byla vytvořena celá řada multinomiálních logistických regresních modelů. Tyto modely byly vypočteny z dat ze 17 různých datových souborů, které byly vytvořeny z výsledků výběrových šetření, jež byla provedena v letech 1997 až 2009. Okamžiky v čase, pro které byly vypočteny logistické modely, byly vybrány následujícím způsobem:

Z předchozích deskriptivních analýz časových řad důvěry v ústavní instituce za funkční období jednotlivých vlád v letech 1997 až 2009 bylo převzato rozčlenění vývoje důvěry do etap podle funkčních období jednotlivých vlád. Ze zkoumání byla vynechána pouze první vláda premiéra Topolánka, k níž jsme neměli k dispozici dostatek relevantních dat. U druhé vlády premiéra Klause byla k dispozici data o důvěře za všechny tři zkoumané ústavní instituce až od počátku roku 1997 a u vlády premiéra Fischera jsme měli k dispozici pouze data z pěti šetření uskutečněných v roce 2009.

V jednotlivých funkčních obdobích byla vybrána konkrétní výběrová šetření, vždy jedno v okamžiku, kdy se ústavní instituce těšily nejvyšší, a jedno, kdy se těšily nejnižší míře důvěry u občanů. Pokud se tyto výše míry důvěry u různých institucí rozcházely, byly vybrány okamžiky, kdy měla nejvyšší a nejnižší míru důvěry vláda. K tomuto nesouladu mezi ústavními institucemi však došlo pouze u funkčního období premiéra Tošovského.

Rok a měsíc sběru datových souborů, které byly využity pro vytvoření logistických regresních modelů, jsou uvedeny v tabulce č. 2 spolu s rozložením důvěry v ústavní instituce. Pro období vlády Miloše Zemana, kdy se vývoj míry důvěry v ústavní instituce nejvíce odlišil od setrvalého sestupného či vzestupného trendu po celé funkční období, byla využita data pro logistické regresní modely hned ze tří výběrových šetření. V tomto specifickém případě ústavní instituce dosáhly po počáteční vysoké míře důvěry nejnižší míře důvěry, již ve druhém roce

funkčního období vlády, a poté následoval opětový vzestup míry důvěry až na vrchol v roce čtvrtém.

Tabulka č. 2. Rozložení důvěry v ústavní instituce v analyzovaných datových souborech.

		Klaus		Tošovský		Zeman			Špidla	
		1997/01	1997/12	1998/02	1998/06	1998/09	1999/09	2002/01	2002/11	2004/02
Důvěra ve vládu	Důvěruje	49,7	13,3	49,9	39,1	44,5	21,3	45,3	50,9	25,6
	Nedůvěruje	47,4	80,2	39,9	56,6	44,9	74,7	49,5	44,8	69,6
	Neví či neodpověděl	2,9	6,4	10,3	4,3	10,6	4,0	5,2	4,3	4,8
Důvěra ve vládu	Důvěruje	Gross		Paroubek		Topolánek II.		Fischer		
		2004/10	2005/04	2005/05	2006/05	2007/05	2008/02	2009/10	2009/11	
	Nedůvěruje	39,9	13,6	32,4	44,3	36,1	25,8	42,2	71,1	
	Neví či neodpověděl	56,5	83,2	60,7	51,3	59,7	71,7	53,5	23,3	
		3,6	3,2	6,9	4,4	4,2	2,5	4,3	5,6	
Důvěra v Posl. sněm.	Důvěruje	34,4	12,0	17,4	18,1	30,3	19,0	30,8	36,1	19,6
	Nedůvěruje	59,5	81,1	76,9	76,7	58,4	75,9	62,5	58,1	74,2
	Neví či neodpověděl	6,1	6,9	5,7	5,2	11,4	5,1	6,8	5,7	6,2
Důvěra v Posl. sněm.	Důvěruje	Gross		Paroubek		Topolánek II.		Fischer		
		2004/10	2005/04	2005/05	2006/05	2007/05	2008/02	2009/10	2009/11	
	Nedůvěruje	26,8	14,6	23,3	29,0	26,3	19,7	14,9	19,8	
	Neví či neodpověděl	68,1	80,4	70,0	64,2	68,7	77,1	80,7	75,1	
		5,0	5,0	6,7	6,8	4,9	3,2	44,4	5,1	
Důvěra v Senát	Důvěruje	21,1	13,1	16,5	17,2	22,0	11,7	24,3	21,5	19,6
	Nedůvěruje	41,9	70,7	72,7	70,9	63,4	77,9	64,5	68,9	90,3
	Neví či neodpověděl	36,9	16,2	10,8	11,9	14,6	10,5	11,2	9,6	0,0
Důvěra v Senát	Důvěruje	Gross		Paroubek		Topolánek II.		Fischer		
		2004/10	2005/04	2005/05	2006/05	2007/05	2008/02	2009/10	2009/11	
	Nedůvěruje	23,0	17,8	20,4	27,4	27,8	22,5	20,9	22,2	
	Neví či neodpověděl	68,0	72,9	71,0	64,1	64,5	70,8	72,5	71,3	
		9,1	9,2	8,6	8,5	7,7	6,7	6,5	6,5	

Zdroj: *Výzkumy IVVM (1997–2000) a CVVM SOÚ AV ČR, n.v.i. (2001–2009).*

Multinomiální logistické regresní modely se závisle proměnnými důvěry v jednotlivé ústavní instituce vycházejí z obdobných modelů a používají stejné vysvětlující proměnné, jež se významně uplatnily v modelech vytvořených Čermákem a Stachovou (2010). Aby bylo dosaženo co nejvyšší míry srovnatelnosti mezi jednotlivými vypočtenými modely, bylo nutné přistoupit

k určitým omezením, jež vyplývají ze skutečnosti, že některé proměnné nebyly sbírány ve všech výběrových šetřeních v letech 1997 až 2009. V průběhu let se proměňovala formulace otázek a nabízené možnosti odpovědi na tyto proměnné. Z tohoto důvodu některé proměnné nebyly do modelů zahrnuty vůbec (například víra). Někdy bylo nutné některé kategorie proměnných sloučit dohromady, aby bylo možné modely vytvořit (např. vzdělání a životní úroveň domácnosti). Ve vypočtených modelech našly nakonec uplatnění následující vysvětlující proměnné: *spokojenost s politickou situací, politické preference, subjektivní spokojenost s životní situací domácnosti, pohlaví, věk a vzdělání*. Referenční kategorií závisle proměnné byla kategorie *nedůvěřuje* a k ní se vztahovaly poměry šancí kategorií *důvěřuje* a *neví či neodpověděl*.

Důležitým rozhodnutím bylo omezení proměnné *politické preference* pouze na tři kategorie: *ODS, ČSSD a ostatní preference či nevoliči*. Důvodem pro toto rozčlenění byla skutečnost, že celé sledované období let 1997 až 2009 bylo převážně omezeno jen na soupeření těchto dvou stran o získání co nejsilnějšího zastoupení v obou komorách parlamentu a sestavení vlády. Jedna z těchto dvou politických stran vždy sestavovala vládu a druhá byla nejsilnější stranou v opozici. Proto byly analýzy omezeny pouze na srovnání vlivu těchto dvou soupeřících stran. Při interpretaci výsledků je třeba si uvědomit, že volební preference obsažené v modelech nejsou skutečnou volbou respondentů v čase voleb, ale vyjádřením jejich názoru na to, koho by volili ve volbách do Poslanecké sněmovny, kdyby se konaly v příštím týdnu po datu konání konkrétního výběrového šetření.

Do prezentovaných výsledků analýz logistických regresních modelů důvěry v ústavní instituce byly zahrnuty pouze vypočtené šance na důvěru u proměnných *spokojenost s politickou situací* a *volební preference*. Důvodem pro toto rozhodnutí byla, krom snahy zkrátit text a zvýšit jeho přehlednost, také skutečnost, že ostatní proměnné se ve vypočtených modelech důvěry v ústavní instituce obvykle významně neuplatňovaly nebo byl jejich vliv menší než u výše uvedených proměnných, které nejvýznamněji přispívaly k podílu vysvětlené variance důvěry v instituce. Pokud se výrazněji uplatnily v logistických regresních modelech, bude to zmíněno přímo v textu.⁴

Z tabulky č. 3 je zřejmé, že v modelech pro závisle proměnnou *důvěra ve vládu* je vliv volebních preferencí respondentů na vyjádření důvěry statisticky významný. Ve všech modelech můžeme konstatovat, že vládnoucí strana⁵ měla výrazně větší šanci na vyjádření důvěry od svých potenciálních voličů než od příznivců největší opoziční strany. Tomuto pravidlu se vymykaly pouze modely vypočtené z dat sebraných v době, kdy v čele státu stály úřednické vlády. U vlády

⁴ Zájemci o kompletní podobu logistických regresních modelů si je mohou vyžádat u autora na jeho emailové adrese.

⁵ Tím je míněna strana, jež obsadila pozici předsedy vlády.

premiéra Fischera nebylo rozdílu v šanci na důvěru mezi voliči ODS a ČSSD. Zajímavá situace nastala u úřednické vlády premiéra Tošovského, kdy na počátku jejího funkčního období, v době, kdy se těšila nejvyšší důvěře občanů, měla tato vláda významně větší šanci na důvěru od příznivců ČSSD a naopak na konci svého funkčního období, kdy míra důvěry v ni poklesla na nejnižší úroveň, měla významně větší šanci na důvěru u příznivců ODS.

Tabulka č. 3. Důvěra ve vládu. Poměr šancí těch, kteří důvěřují, oproti těm, kteří nedůvěřují, u vypočtených logistických regresních modelů pro nezávisle proměnné *spokojenost s politickou situací a volební preference*.

		Klaus II.		Tošovský		Zeman			Špidla	
		1997/ 01	1997/ 12	1998/ 02	1998/ 06	1998/ 09	1999/ 09	2002/ 01	2002/ 11	2004/ 02
Spokojenost s politickou situací	Spokojen	7,92	6,22	3,68	3,30	8,55	7,85	4,09	4,07	18,85
	Neví či se nevyjádřil	6,30	2,78	XXX	1,05	3,25	4,21	2,14	1,53	3,37
	Nespokojen
Volební preference	ODS	11,30	29,26	,28	2,61	,11	,14	,16	,19	,18
	Ostatní preference	1,70	3,36	,79	1,25	,16	,13	,12	,24	,27
	ČSSD	,09	,03	3,56	,38	9,28	7,17	6,22	5,40	5,44
		Gross		Paroubek		Topolánek II.		Fischer		
		2004/10	2005/04	2005/05	2006/05	2007/05	2008/02	2009/10	2009/11	
Spokojenost s politickou situací	Spokojen	9,25	7,35	8,56	8,95	19,59	16,80	1,94	2,93	
	Neví či se nevyjádřil	3,69	2,92	3,40	3,86	3,82	4,09	2,32	2,31	
	Nespokojen	
Volební preference	ODS	,15	,19	,23	,16	6,78	8,40	,75	,79	
	Ostatní preference	,17	,21	,29	,22	1,94	2,15	,70	,82	
	ČSSD	6,83	5,23	4,32	6,39	,15	,12	1,33	1,27	

Zdroj: *Výzkumy IVVM (1997–2000) a CVVM SOÚ AV ČR, v.v.i. (2001–2009) a vlastní výpočty.*

Poznámka: Kategorie nespokojen u spokojenosti s politickou situací a ČSSD u volebních preferencí byly ve výpočtu použity jako referenční kategorie. Pro snadnější srovnání byly u volebních preferencí příznivců ČSSD dopočteny inverzní hodnoty (1/x) k poměru šancí vypočteného pro příznivce ODS. Důvodem je snadnější srovnání s ODS v modelech, kdy měli voliči ČSSD větší šanci důvěřovat. Slabě růžově jsou podbarveny hodnoty koeficientů, jež se v modelu neuplatnily statisticky významně.

Vládnoucí strana měla tedy vždy větší šance na důvěru u svých potenciálních voličů, avšak neméně důležitou informací, kterou se již z tabulky č. 3 nedozvíme a která nám uvedenou informaci zařadí do širšího kontextu, je rozložení volebních preferencí v čase výzkumu. Tato informace je uvedena v tabulce č. 4. Je zřejmé, že s poklesem či vzestupem míry důvěry ve vládu v celé populaci voličů klesá či stoupá také procento potenciálních voličů vládnoucí strany. To znamená, že voliči vládnoucí strany, kteří důvěřují v čase nejvyšší míry důvěry, nejsou identičtí s těmi, kteří důvěřují v čase nejnižší míry důvěry.

Vysokou šanci na důvěru si zachovávají vlády u občanů spokojených s politickou situací v porovnání s nespokojenými. Podíl spokojených občanů ovšem sleduje trendy vzestupu a poklesu podílu těch, kteří důvěřují vládě. Výjimkou jsou v tomto směru funkční období úřednických vlád, kdy podíl spokojených s politickou situací zůstává stabilní a relativně nízký v porovnání s podílem důvěřujících vládě.

Ze zbylých proměnných zahrnutých do modelů důvěry ve vládu se v 11 ze 17 případů významně uplatňovala proměnná *subjektivní hodnocení životní úrovně domácnosti*, kdy občané, kteří ji hodnotili jako dobrou, měli větší šanci důvěřovat oproti těm, kteří ji hodnotili jako špatnou.

Tabulka č. 4. Podíl těch, kteří byli spokojeni s politickou situací, a rozložení volebních preferencí ve výzkumech, z nichž byly vypočteny logistické regresní modely.

		Klaus II.		Tošovský		Zeman			Špidla	
		1997/01	1997/12	1998/02	1998/06	1998/09	1999/09	2002/01	2002/11	2004/02
Rozložení volebních preferencí	Podíl spokojených s politickou situací	37,7	6,4	15,6	17,7	30,5	17,3	30,3	39,8	12,4
	ODS	20,9	13,4	8,2	12,6	18,5	14,1	16,4	20,3	28,9
	Ostatní preference	63,2	65,1	68,2	68,6	59,0	75,9	63,5	58,1	58,7
	ČSSD	15,9	21,5	23,6	18,8	22,5	10,0	20,1	21,6	12,4
		Gross		Paroubek		Topolánek II.		Fischer		
		2004/10	2005/04	2005/05	2006/05	2007/05	2008/02	2009/10	2009/11	
Rozložení volebních preferencí	Podíl spokojených s politickou situací	15,0	7,0	11,2	16,7	12,1	14,0	8,1	7,8	
	ODS	25,0	27,7	26,9	20,3	23,7	19,0	19,6	19,9	
	Ostatní preference	58,5	63,1	58,9	62,1	56,8	55,4	53,2	54,7	
	ČSSD	16,5	9,2	14,2	17,6	19,5	25,6	27,2	25,4	

Zdroj: *Výzkumy IVVM (1997–2000) a CVVM SOÚ AV ČR, v.v.i. (2001–2009) a vlastní výpočty.*

Důvěra v Poslaneckou sněmovnu (viz tabulka č. 5) je podle vypočtených logistických regresních modelů spjatá s aktuálními volebními preferencemi občanů pouze v některých případech. Jedná se o závěr funkčního období vlády premiéra Zemana, nedlouho před volbami do Poslanecké sněmovny 2002, kdy větší šanci důvěřovat měli poněkud překvapivě voliči ODS ve srovnání s ČSSD, která byla nejsilnější stranou ve Sněmovně, a podle aktuálního průzkumu volebních preferencí se předpokládalo, že zvítězí v nadcházejících volbách (Kunštát 2002). V období vlády premiéra Grosse již měla Poslanecká sněmovna významně větší šanci na důvěru u voličů ČSSD. A konečně u druhé vlády sestavené premiérem Topolánkem měli významně větší šanci důvěřovat voliči ODS oproti voličům ČSSD.

Proměnná *spokojenost s politickou situací* ovlivňovala šanci na důvěru ze všech zastoupených proměnných nejvýrazněji. Podobně jako u důvěry ve vládu měli ve všech případech významně větší šanci důvěřovat lidé spokojení s politickou situací ve srovnání s těmi nespokojenými.

Tabulka č. 5. Důvěra v Poslaneckou sněmovnu. Poměr šancí těch, kteří důvěřují, oproti těm, kteří nedůvěřují, u vypočtených logistických regresních modelů pro nezávisle proměnné *spokojenost s politickou situací* a *volební preference*.

		Klaus II.		Tošovský		Zeman			Špidla	
		1997/01	1997/12	1998/02	1998/06	1998/09	1999/09	2002/01	2002/11	2004/02
Spokojenost s politickou situací	Spokojen	7,02	5,77	4,18	5,06	4,99	7,47	3,20	3,87	14,98
	Neví či se nevyjádřil	5,55	2,43	XXX	,84	2,60	4,67	1,86	1,13	3,82
	Nespokojen
Volební preference	ODS	,80	1,21	,55	1,21	,90	,81	2,01	,80	,81
	Ostatní preference	,52	,82	,71	,73	,51	,46	,59	,64	,73
	ČSSD	1,24	,83	1,81	,83	1,11	1,24	,50	1,26	1,24
Spokojenost s politickou situací	Spokojen	Gross		Paroubek		Topolánek II.		Fischer		
		2004/10	2005/04	2005/05	2006/05	2007/05	2008/02	2009/10	2009/11	
	Neví či se nevyjádřil	6,99	9,44	10,08	9,04	11,98	13,41	6,03	11,36	
	Nespokojen	4,09	2,53	3,41	3,50	3,44	3,47	3,07	3,03	
	Nespokojen
Volební preference	ODS	,52	,38	,71	,64	1,73	1,84	1,38	1,21	
	Ostatní preference	,33	,39	,56	,58	1,39	1,15	,78	,60	
	ČSSD	1,94	2,63	1,41	1,55	,58	,54	,72	,83	

Zdroj: *Výzkumy IVVM (1997–2000) a CVVM SOÚ AV ČR, v.v.i. (2001–2009) a vlastní výpočty.*

Poznámka: Kategorie nespokojen u spokojenosti s politickou situací a ČSSD u volebních preferencí byly ve výpočtu použity jako referenční kategorie. Pro snadnější srovnání byly u volebních preferencí příznivců ČSSD dopočteny inverzní hodnoty (1/x) k poměru šancí vypočteného pro příznivce ODS. Důvodem je snadnější srovnání s ODS v modelech, kdy měli voliči ČSSD větší šanci důvěřovat. Slabě různově jsou podbarveny hodnoty koeficientů, jež se v modelu neuplatnily statisticky významně.

Po celou dobu existence Senátu nikdy nenastala situace, že by potenciální voliči ČSSD měli větší šanci na důvěru než potenciální voliči ODS (viz tabulka č. 6). Navíc pro všechny modely vypočtené z dat z výběrového šetření 2005/05 a mladších je typická nízká šance na důvěru u voličů ČSSD ve srovnání s voliči ODS. Tato doba se přibližně překrývá s obdobím výrazného posílení zastoupení ODS v Senátu.

Vliv proměnné *spokojenost s politickou situací* se významně a nejvýrazněji uplatnil také v tomto případě. Ve všech případech měli větší šanci důvěřovat lidé spokojení s politickou situací ve srovnání s těmi nespokojenými.

Tabulka č. 6. Důvěra v Senát. Poměr šancí těch, kteří důvěřují, oproti těm, kteří nedůvěřují, u vypočtených logistických regresních modelů pro nezávisle proměnné *spokojenost s politickou situací a volební preference*.

		Klaus II.		Tošovský		Zeman			Špidla		
		1997/01	1997/12	1998/02	1998/06	1998/09	1999/09	2002/01	2002/11	2004/02	
Spokojenost s politickou situací	Spokojen	6,79	3,67	3,43	4,37	3,33	5,17	2,69	2,61	5,60	
	Neví či se nevyjádřil	1,85	1,55	XXX	,44	2,71	2,19	2,57	,94	3,75	
	Nespokojen	
Volební preference	ODS	1,04	1,87	1,45	2,07	1,61	1,43	1,45	1,73	1,13	
	Ostatní preference	,71	1,08	,90	,97	1,30	,99	1,10	1,02	,98	
	ČSSD	,96	,54	,69	,48	,62	,70	,69	,58	,89	
Spokojenost s politickou situací	Gross	2004/10		Paroubek		Topolánek II.		Fischer			
		2005/04	2005/05	2006/05	2007/05	2008/02	2009/10	2009/11			
		4,17	4,11	5,98	2,63	6,42	9,55	3,61	6,25		
	Volební preference	Neví či se nevyjádřil	2,27	1,57	2,85	1,87	2,58	3,45	2,20	2,75	
		Nespokojen	
		ODS	,90	1,14	2,53	2,85	4,69	4,16	3,04	2,19	
		Ostatní preference	,73	,86	1,28	1,36	2,43	1,53	1,24	,82	
ČSSD	1,11	,87	,40	,35	,21	,24	,33	,46			

Zdroj: *Výzkumy IVVM (1997–2000) a CVVM SOÚ AV ČR, v.v.i. (2001–2009) a vlastní výpočty.*

Poznámka: Kategorie nespokojen u spokojenosti s politickou situací a ČSSD u volebních preferencí byly ve výpočtu použity jako referenční kategorie. Pro snadnější srovnání byly u volebních preferencí příznivců ČSSD dopočteny inverzní hodnoty (1/x) k poměru šancí vypočteného pro příznivce ODS. Důvodem je snadnější srovnání s ODS v modelech, kdy měli voliči ČSSD větší šanci důvěřovat. Slabě růžově jsou podbarveny hodnoty koeficientů, jež se v modelu neuplatnily statisticky významně.

Závěr

Deskriptivní analýza vývoje důvěry v politické instituce v čase nám odhalila, že vývoje důvěry v čase v letech 1997 až 2009 významně korelují mezi všemi třemi sledovanými ústavními institucemi – vlada, Poslanecká sněmovna a Senát.⁶ Ukázalo se, že při rozdělení časových řad na kratší úseky v čase podle funkčních období jednotlivých vlád je možné vysledovat určité trendy. Tyto trendy byly, s výjimkou funkčních období úřednických vlád, vždy stejné pro všechny tři ústavní instituce i spokojenost s politickou situací. Výrazně vyšší rozdíl v míře důvěry mezi vládou a zbylými dvěma ústavními institucemi a odlišný vývoj důvěry ve vládu v čase ve funkčních obdobích úřednických vlád lze spojovat s relativně nízkou spokojeností s politickou situací. K tomu přispívala také neschopnost dosáhnout konsensu o termínu voleb do Poslanecké sněmovny, které si dvě třetiny občanů přály (Kunštát 2009). Tato skutečnost zřejmě ovlivnila důvěru v obě komory Parlamentu.

⁶ K obdobným závěrům došel Linek (2010) pro období 1995 až 2006.

Na deskriptivní analýzu navázala testování souvislosti mezi důvěrou v ústavní instituce a volebními preferencemi občanů. Cílem bylo zjistit, zda se tato souvislost mění v čase podle toho, jak se mění míra důvěry ve zkoumané instituce. Proto byla vytvořena řada multinomiálních logistických regresních modelů, s jejichž pomocí se tato souvislost testovala. Tyto modely byly spočteny pro různé okamžiky v čase, kdy byla míra důvěry buď vysoká, nebo naopak nízká. Při rozhodování, jak tyto okamžiky v čase vybrat, byla využita zjištění o podobnosti trendů ve vývoji důvěry u všech tří sledovaných institucí ve funkčních obdobích jednotlivých vlád. Modely byly vypočteny vždy pro okamžiky v každém funkčním období vlád, kdy byla důvěra nejnižší a kdy byla nejvyšší.

V modelech se ukázalo, že vláda měla vždy, s výjimkou vlád úřednických, větší šanci na důvěru od voličů, kteří by v případných volbách do Poslanecké sněmovny volili stranu, která byla nejsilněji zastoupena v aktuální vládě. Voliči nejsilnější strany ve vládě měli vždy nejméně čtyřikrát větší šanci důvěřovat vládě oproti voličům nejsilnější opoziční strany. Toto pravidlo platilo bez ohledu na celkovou míru důvěry ve vládu. S klesající důvěrou ve vládu klesal pouze podíl občanů, kteří by volili nejsilnější stranu v ní zastoupenou v případných volbách do Poslanecké sněmovny.

U důvěry v Poslaneckou sněmovnu se již vliv volebních preferencí neprojevoval tak silně. Ve 12 modelech ze 17 vypočtených nebyl rozdíl v šanci na důvěru mezi dvěma nejsilnějšími politickými stranami, bez ohledu na to, která z nich byla ve vládě a která v opozici. V případech, kdy byl mezi ODS a ČSSD významný rozdíl, nedosahoval poměr šancí na důvěru zdaleka takových hodnot jako u vlády, byl nejvýše trojnásobný. Nabízí se dvě vzájemně se doplňující vysvětlení. Je třeba si uvědomit, že rozdíl v zastoupení mezi oběma nejsilnějšími stranami v Poslanecké sněmovně nebyl nikdy příliš velký (nejvýše 12 mandátů), žádná z nich nikdy neměla většinu ve Sněmovně a musely se při hlasování spoléhat na spolupráci dalších stran v ní zastoupených. A výsledky také naznačují, že voliči velice přesně vnímají rozdíl mezi vládou a Poslaneckou sněmovnou v jejich pravomocích.

Objasnění rozdílu v šancích na důvěru v Senát mezi voliči dvou nejsilnějších stran je velmi obtížné. Je zřejmé, že voliči aktuálně preferující ČSSD neměli v žádném ze sledovaných výzkumů větší šanci na důvěru než voliči ODS. Naopak voliči ODS měli větší šanci důvěřovat ve srovnání s voliči ČSSD ve všech modelech, počínaje květnem 2005. Nabízí se několik možných vysvětlení. První vysvětlení ukazuje na skutečnost, že volební preference jsou sledovány podle fiktivních voleb do Poslanecké sněmovny, kdežto Senát je především institucí, do které volíme osobnosti. Podle Seidlové (2002) hrála při rozhodování občanů, koho budou volit do Senátu, roli ve 46 %

případů především osobnost kandidáta, pro 40 % občanů byla důležitá i stranická příslušnost kandidáta a pouze 13 % občanů se rozhodovalo především podle stranické příslušnosti. K tomu byl Senát institucí, které občané v letech 1997 až 2006 důvěřovali nejméně ze všech tří ústavních institucí. Byl vnímán především jako zbytečná instituce, na kterou jsou zbytečně vynaložené finance (Červenka 2006).

Je možné také druhé vysvětlení, které se vztahuje k období 2004 až 2009. Poukazuje na skutečnost, že od senátních voleb 2004 až do roku 2009 byla ODS přesvědčivě nejsilněji zastoupenou stranou v Senátu (v letech 2006 až 2008 měla dokonce nadpoloviční většinu). Tento trend vyšší důvěry voličů ODS byl možná také umocněn vzrůstajícím uznáním Senátu, pokud toto uznání budeme měřit mírou důvěry v něj. Od října 2006 měl Senát nepřetržitě, až do konce sledovaného období, vyšší míru důvěry než Poslanecká sněmovna.

Závěrem tedy můžeme říci, že v textu byla prokázána souvislost důvěry v ústavní instituce a volebních preferencí, která je nejvýraznější u důvěry ve vládu, kde se nepochybně uplatňuje efekt vítěze. Určitá souvislost mezi volebními preferencemi a důvěrou byla prokázána v několika modelech také u Poslanecké sněmovny, ale zdá se, že se v modelech výrazněji (ve srovnání s modelem důvěry ve vládu) uplatnila spokojenost s politickou situací, která je spojena svým vývojem v čase především s důvěrou v Poslaneckou sněmovnu. Situace Senátu je nejspeciřičtější, neboť se zdá, že s narůstající důvěrou v něj v posledních letech narůstá jeho důležitost pro voliče dvou nejsilnějších stran (nebo přinejmenším pro voliče ODS). Zůstává otázkou, jestli se jedná o krátkodobý výkyv, způsobený získáním nadpoloviční většiny křesel senátory z ODS v letech 2006 až 2008 a poklesem důvěry v Poslaneckou sněmovnu, způsobenou pravděpodobně rychlým střídáním vlád již od roku 2004. Více možná napoví vývoj v dalších letech, bude zejména záležet na tom, zda si ODS udrží svoji pozici nejsilnější strany v Senátu, či ji ztratí na úkor ČSSD.

Literatura

- Anderson, C. J. – LoTempio, A. J. (2002): Winning, Losing and Political Trust in America, *British Journal of Political Science*, Vol. XXXII, No. 2, pp. 335-351.
- Čermák, D. – Stachová, J. (2010): Zdroje institucionální důvěry v České republice, *Sociologický časopis*, přijato k publikaci, vyjde v čísle 5/2010.
- Červenka, J. (2006): *Věřejné mínění o Senátu*, Tisková zpráva CVVM, Praha, Sociologický ústav AV ČR, v.v.i., on-line text <http://www.cvvm.cas.cz/upl/zpravy/100628s_pi61211.pdf>. [cit. 09. 04. 2010]
- Chanley, V. A. – Rudolph, T. J. – Rahn, W. M. (2000): The Origins and Consequences of Public Trust in Government: A Time Series Analysis, *The Public Opinion Quarterly*, Vol. LXIV, No. 3, pp. 239-256.
- Kunštát, D. (2002): *Stranické preference těsně před volbami 2002*, Tisková zpráva CVVM, Praha, Sociologický ústav AV ČR, v.v.i., on-line text <http://www.cvvm.cas.cz/upl/zpravy/100081s_pv20627.pdf>. [cit. 20. 08. 2010]

- Kunštát, D. (2009): *Názory veřejnosti na pád vlády M. Topolánka*, Tisková zpráva CVVM, Praha, Sociologický ústav AV ČR, v.v.i., on-line text: <http://www.cvvm.cas.cz/upl/zpravy/100910s_pi90515.pdf>. [cit. 20. 08. 2010]
- Letki, N. (2004): Socialization for Participation? Trust, Membership, and Democratization in East-Central Europe, *Political Research Quarterly*, Vol. LVII, No. 4, pp. 665-679.
- Linek, L. (2010): *Zrazení snu? Struktura a dynamika postojů k politickému režimu a jeho institucím a jejich důsledky*, Praha, Sociologické nakladatelství.
- Lühiste, K. (2006): Explaining Trust in Political Institutions: Some Illustrations from the Baltic States, *Communist and Post-Communist Studies*, Vol. XXXIX, No. 4, pp. 475-496.
- Magalhães, P. C. (2006): Confidence in Parliaments: Performance, Representation, and Accountability, in: M. Torcal – J. R. Montero (eds): *Political Disaffection in Contemporary Democracies: Social Capital, Institutions, and Politics*, Abingdon, Routledge, pp. 190-214.
- Mishler, W. – Rose, R. (1997): Trust, Distrust and Skepticism: Popular Evaluations of Civil and Political Institutions in Post-Communist Societies, *The Journal of Politics*, Vol. LIX, No. 2, pp. 418-451.
- Mishler, W. – Rose, R. (2001): What Are the Origins of Political Trust. Testing Cultural and Institutional Theories in Post-communist Societies, *Comparative Political Studies*, Vol. XXXIV, No. 1, pp. 30-62.
- Mishler, W. – Rose, R. (2005): What Are the Political Consequences of Trust? A Test of Cultural and Institutional Theories in Russia, *Comparative Political Studies*, Vol. XXXVIII, No. 9, pp. 1050-1078.
- Rothstein, B. (2004): Social Trust and Honesty in Government: A Causal Mechanisms Approach, in: J. Kornai – B. Rothstein – S. Rose-Ackerman (eds): *Creating Social Trust in Post-Socialist Transition*, New York, Palgrave Macmillan, pp. 13-30.
- Ryšavý, D. (2001): Obraz porevoluční / postkomunistické „krize důvěry“ v mezinárodních surveys a výzkumu veřejného mínění, in: *Acta Universitatis Palackianae Olomucensis. Facultas Philosophica. Sociologica 2001*, s. 49-71.
- Sedláčková, M. – Šafr, J. – Häuberer, J. (2009): *Sociální důvěra – ukazatel společenské soudržnosti: teorie a empirický model původu v české společnosti*, Pracovní texty / Working Papers oddělení Studia sociální struktury No. 16, Sociologický ústav AV ČR, v.v.i., on-line text: <<http://sdilenihodnot.soc.cas.cz/getfile.php?file=77375676&filename=WP16-SedlackovaSafrHauberer.pdf>>. [cit. 15. 01. 2010]
- Sedláčková, M. – Šafr, J. (2008): Social Trust and Civic Participation in the Czech Republic, in: J. D. Levandovski – M. Znoj (eds): *Trust and Transitions*, Newcastle upon Tyne, Cambridge Scholars Publishing, pp. 213-236.
- Seidlová, A. (2002): *Voliči v posledních dnech před senátními volbami*, Tisková zpráva CVVM, Praha, Sociologický ústav AV ČR, v.v.i., on-line text: <http://www.cvvm.cas.cz/upl/zpravy/100124s_pv21106.pdf>. [cit. 20. 08. 2010]

Primární zdroje

- Poslanecká sněmovna. Parlament České republiky*, on-line zdroj: <<http://www.psp.cz/>>. [cit. 20. 08. 2010]
- Senát Parlamentu České republiky*, on-line zdroj: <<http://www.senat.cz/>>. [cit. 20. 08. 2010]
- Sociologický ústav AV ČR, v.v.i.*, on-line zdroj: <<http://www.cvvm.cas.cz/>>. [cit. 20. 08. 2010]
- Vláda České republiky*, on-line zdroj: <<http://www.vlada.cz/>>. [cit. 20. 08. 2010]
- Volební server Českého statistického úřadu*, on-line zdroj: <<http://www.volby.cz/>>. [cit. 20. 08. 2010]
- WIKIPEDIE, on-line zdroj: <http://cs.wikipedia.org/wiki/Opozici%C4%8Dn%C3%AD_smlouva>. [cit. 20. 08. 2010]

Příloha

Tabulka č. 1. Seznam předsedů vlády, funkčních období jejich vlád a stran, jichž byli členy v těchto obdobích.

Premiér	Václav Klaus	Josef Tošovský	Miloš Zeman	Vladimír Špidla	Stanislav Gross	Jiří Paroubek	Mírek Topolánek	Mírek Topolánek	Jan Fischer
Od-do	4.7.1996– 2.1.1998	2.1.1998– 17.7.1998	22.7.1998– 12.7.2002	15.7.2002– 4.8.2004	4.8.2004– 25.4.2005	25.4.2005– 4.9.2006	4.9.2006– 9.1.2007	9.1.2007– 8.5.2009	8.5.2009– 13.7.2010
Strana	ODS	bez stranické příslušnosti	ČSSD	ČSSD	ČSSD	ČSSD	ODS	ODS	bez stranické příslušnosti

Zdroj: Vláda České republiky, WIKIPEDIE.

Tabulka č. 2. Počty mandátů získaných jednotlivými stranami ve volbách do Poslanecké sněmovny.

	1996	1998	2002	2006
ČSSD	61	74	70	74
KDU-ČSL	18	20		13
Koalice KDU-ČSL, US-DEU			31	
KSČM	22	24	41	26
ODA	13			
ODS	68	63	58	81
SPR-RSČ	18			
SZ				6
US		19		
Celkem	200	200	200	200

Zdroj: Volební server Českého statistického úřadu.

Tabulka č. 3. Počty křesel v Senátu podle navrhuje strany a roku voleb do Senátu.

	1996	1998	1999*	2000	2002	2003*	2004*	2004	2006	2007*	2008
ČSSD	25	23	23	15	11	10	10	7	12	13	29
ODS	32	28	27	22	26	26	27	36	41	41	35
KSČM	2	4	4	3	3	3	3	2	2	3	3
KDU-ČSL	13	14	14	19	14	15	16	14	10	10	7
Ostatní	9	12	13	22	27	27	25	22	16	14	7
Úhrnem	81	81	81	81	81	81	81	81	81	81	81

Zdroj: Volební server Českého statistického úřadu.

Poznámka: * jsou označeny termíny doplňovacích voleb. Počty křesel náležejících senátorům z jednotlivých stran jsou spočteny podle navrhuje strany s výjimkou roku 1998, kdy byli k senátorům KDU-ČSL přičtení také senátoři zvolení za 4KOALICI, kteří byli členy KDU-ČSL.

Tabulka č. 4. Vybrané charakteristiky vytvořených multinomiálních logistických regresních modelů: Nagelkerkovo pseudo R² a podíl správně predikovaných hodnot.

		Důvěra ve vládu		Důvěra v Poslaneckou Sněmovnu		Důvěra v Senát	
		Nagelkerkovo R ²	Správně zařazených	Nagelkerkovo R ²	Správně zařazených	Nagelkerkovo R ²	Správně zařazených
Klaus II.	1997/01	0,451	77 %	0,274	69 %	0,170	48 %
	1997/12	0,326	82 %	0,164	82 %	0,136	71 %
Tošovský	1998/02	0,126	57 %	0,118	77 %	0,108	74 %
	1998/06	0,217	66 %	0,213	78 %	0,173	72 %
Zeman	1998/09	0,323	67 %	0,232	66 %	0,202	67 %
	1999/09	0,291	78 %	0,284	78 %	0,200	78 %
	2002/01	0,294	68 %	0,233	68 %	0,144	67 %
Špidla	2002/11	0,291	67 %	0,195	66 %	0,147	70 %
	2004/02	0,323	76 %	0,273	77 %	0,219	72 %
Gross	2004/10	0,325	71 %	0,263	71 %	0,181	69 %
	2005/04	0,216	84 %	0,216	81 %	0,128	74 %
Paroubek	2005/05	0,240	68 %	0,241	72 %	0,220	72 %
	2006/05	0,298	68 %	0,253	70 %	0,181	66 %
Topolánek II.	2007/05	0,389	73 %	0,253	73 %	0,293	69 %
	2008/02	0,455	80 %	0,290	79 %	0,288	74 %
Fischer	2009/10	0,095	55 %	0,192	72 %	0,202	70 %
	2009/11	0,144	72 %	0,233	77 %	0,215	74 %

Zdroj: Výzkumy IVVM (1997–2000) a CVVM SOÚ AV ČR, v.v.i. (2001–2009) a vlastní výpočty.

Poznámka: Pro výpočet multinomiálního logistického regresního modelu bylo využito procedury NOMREG ve statistickém softwaru SPSS 18.0. -2LogLikelihood. Testová charakteristika vypočtená pro všechny modely ukázala, že se všechny významně liší na hladině významnosti 0,001 od regresních modelů, které obsahují pouze konstantu.