

ANTHROPOLOGIA INTEGRALIS

ČASOPIS PRO OBECNOU ANTROPOLOGII A PŘÍBUZNÉ OBORY
JOURNAL FOR GENERAL ANTHROPOLOGY AND RELATED DISCIPLINES

15 / 2024 / 1



MASARYKOVA UNIVERZITA
AKADEMICKÉ NAKLADATELSTVÍ CERM



Anthropologia integra je mezinárodní recenzovaný časopis publikující výsledky vědeckého výzkumu, originální metody, eseje, recenze a zprávy z oblasti obecné (biologicko-socio-kulturní) antropologie a příbuzných disciplín.

Anthropologia integra is an international peer-reviewed journal that publishes the results of scientific research, original methods, essays, reviews and notices from the field of general (biological-socio-cultural) anthropology and related disciplines.

Šéfredaktor / Editor-in-chief

Prof. PhDr. Jaroslav Malina, DrSc., Ústav antropologie Přírodovědecké fakulty Masarykovy univerzity

Výkonný redaktor / Managing Editor

Mgr. Tomáš Mořkovský, Ústav antropologie Přírodovědecké fakulty Masarykovy univerzity

Redakce / Editors

Mgr. Martin Čuta, Ph.D., Ústav antropologie Přírodovědecké fakulty Masarykovy univerzity

Mgr. Mikoláš Jurda, Ph.D., Ústav antropologie Přírodovědecké fakulty Masarykovy univerzity

RNDr. Robin Pěnička, Ph.D., Ústav antropologie Přírodovědecké fakulty Masarykovy univerzity

Paride Bollettin, MSc., Ph.D., Ústav antropologie Přírodovědecké fakulty Masarykovy univerzity

Adresa redakce / Address of editor's office

Anthropologia integra, Ústav antropologie Přírodovědecké fakulty Masarykovy univerzity, Kotlářská 267/2, 611 37 Brno, e-mail: jmalina@sci.muni.cz; tmorkovsky@email.cz / Anthropologia integra, Anthropological Institute, Faculty of Science, Masaryk University, Kotlářská 267/2, 611 37 Brno, Czech Republic, e-mail: jmalina@sci.muni.cz; tmorkovsky@email.cz

Redakční rada / Editorial Board

Prof. RNDr. Ivan Bernasovský, DrSc., Fakulta humanitních a přírodních věd Prešovskej univerzity v Prešove, Slovenská republika

Prof. Dr. H. James Birx, Ph.D., Dr.Sc. hc, Department of Anthropology, Canisius College, Buffalo, New York, USA;

Distinguished Visiting Professor, Faculty of Philology, University of Belgrade

Prof. RNDr. Ivo Budil, Ph.D., DSc., Katedra antropologických a historických věd Fakulty filozofické Západočeské univerzity v Plzni

RNDr. Hana Eliášová, Ph.D., Kriminologický ústav Praha

PhDr. Eva Ferrarová, Ph.D., Filozofická fakulta Univerzity Karlovy v Praze

PhDr. Jan Filipický, CSc., Orientální ústav Akademie věd České republiky

Prof. Dr. Bruce Jackson, Department of Anthropology, State University of New York, Buffalo, USA

Prof. Dr. Janusz Piontek, Ph.D., DSc., Institute of Anthropology, Adam Mickiewicz University, Poznań, Polská republika

Dr. Stefan Lorenz Sorgner, Ph.D., Friedrich-Alexander Universität Erlangen-Nürnberg, Spolková republika Německo

Prof. PhDr. Jiří Svoboda, DrSc., Ústav antropologie Přírodovědecké fakulty Masarykovy univerzity a Archeologický ústav AV ČR Brno

Doc. Ing. Jan Sýkora, Ph.D., Ústav Dálného východu Filozofické fakulty Univerzity Karlovy v Praze

Prof. Erik Trinkaus, Washington University, Saint Louis, USA, člen National Academy of Science of USA

Doc. RNDr. Václav Vančata, CSc., Oddělení antropologie Katedry biologie a ekologické výchovy Pedagogické fakulty Univerzity Karlovy v Praze

RNDr. Daniel Vaněk, Ph.D., Forezní DNA servis, Fakultní nemocnice Na Bulovce, Praha

Doc. MUDr. Jaroslav Zvěřina, CSc., Sexuologický ústav 1. lékařské fakulty Univerzity Karlovy a Všeobecné fakultní nemocnice Univerzity Karlovy v Praze

Vydavatel / Published by

Masarykova univerzita, Žerotínovo náměstí 9, 601 77 Brno, IČ 00216224

**MUNI
PRESS**

Ve spolupráci s Akademickým nakladatelstvím CERM[®], s.r.o., Brno, IČ 60733411

Recenzovaný vědecký časopis je publikován dvakrát do roka na internetu a tiskem. Cena za číslo je 135 Kč.

Objednávky časopisu přijímá vydavatel.

Více informací a obsah časopisu je k dispozici na: https://journals.muni.cz/anthropologia_integra

Časopis vítá odborné texty (v anglickém, českém, německém a slovenském jazyce), které odpovídají jeho interdisciplinárnímu zaměření. Redakce přijímá příspěvky elektronicky přes redakční systém (více o registraci do systému na https://journals.muni.cz/anthropologia_integra).

Uzávěrka příštího čísla (roč. 15, č. 2, 2024) je **15. září 2024**.

Reviewed scientific journal issued twice a year on the internet and in print.

Price of one printed issue is 135 Kč (5 EURO).

Orders for the journal are accepted by the publisher.

More information and content of the journal are available on the website: https://journals.muni.cz/anthropologia_integra

The journal welcomes submissions in Czech, English, German and Slovak, relating to the field of anthropology (broadly conceived as an integral branch of science with interdisciplinary orientation). The editor's office accepts manuscripts submitted via either the Open Journal System (for more information on registration process, see https://journals.muni.cz/anthropologia_integra).

The deadline for the next number (volume 15, number 2, 2024) is **September 15th, 2024**.

Obálka / Cover: Stáňa Bártová.

Grafická a typografická úprava / Graphic and typographic design: Stáňa Bártová, Jan Jordán, Tomáš Mořkovský.

Sazba / Typesetting: Tomáš Mořkovský.

Ilustrace na přebalu / Illustration on cover (*Adam a Eva / Adam and Eve*, 1998, olej / oil, sololit / fibreboard, 66x50 cm)

a v záhlaví / and at the head (*Logo Ústavu antropologie Přírodovědecké fakulty Masarykovy univerzity / Logotype of the Anthropological Institute, Faculty of Science, Masaryk University*, 1999, tuš / Indian ink, papír / paper, 16x9,7 cm) Alois Míkulka.

Tisk / Print: Ing. Vladislav Pokorný, LITERA BRNO.

Registrováno MK ČR pod č. MK ČR E 19852

ISSN 1804-6657 (tištěná verze)

ISSN 1804-6665 (on-line verze)

Obsah / Contents

Studie / Studies

- 7 Vojtěch Zábajník
Isolated skeletal remains of anatomically modern humans from the Upper Palaeolithic of Central Europe
Izolované kosterní nálezy anatomicky moderního člověka z mladého paleolitu střední Evropy
- 17 Juraj Štefanec – Michal Uhrin
Metodologické aspekty etnografického výskumu vo väzniciach
Methodological aspects of ethnographic research in prisons

Obsah / Contents

Recenze / Reviews

- 25 Magdaléna Martišková
 Čo sa deje s čitateľom autoetnografickej publikácie?
 What happens to the reader of autoethnographic publication?
- 28 Robin pěnička
 Patroni vinařů
 Patrons of Winemakers



Isolated skeletal remains of anatomically modern humans from the Upper Palaeolithic of Central Europe

Vojtěch Zábajník

Department of Archaeology, Faculty of Arts, University of Hradec Králové, 500 03 Hradec Králové, Czech Republic
e-mail: zabajv1@uhk.cz

Received 31st July 2023; accepted 15th May 2024

IZOLOVANÉ KOSTERNÍ NÁLEZY ANATOMICKY MODERNÍHO ČLOVĚKA Z MLADÉHO PALEOLITU STŘEDNÍ EVROPY

ABSTRAKT Příspěvek řeší problematiku izolovaných kosterních nálezů anatomicky moderního člověka (AMČ) z mladého paleolitu (MP). Cílem bylo přezkoumat ostatky AMČ a interpretovat nálezové okolnosti z lokalit, které se nachází na území Německa, Rakouska, Česka, Polska, Slovenska a Maďarska. Nálezy AMČ jsou často izolované a v některých případech i velmi fragmentované, proto je velmi obtížné interpretovat, které procesy zapříčinily tento stav. Nejčastější interpretace izolovanosti těchto nálezů se jeví biotičtí a abiotičtí činitelé, tedy geologické procesy, činnost šelem a člověka. Dále můžeme říci, že ze skeletálních nálezů AMČ jsou nejpočetnější fragmenty diafýz končetin. Pokud vezme v úvahu hustotu kostí na morfologii, pak je ale větší pravděpodobnost dochování kranio-dentálních prvků.

KLÍČOVÁ SLOVA Pohřební ritus; tafonomie; manipulace s lidskými těly; aurignacien; gravettien; magdalénien; fragmentárnost

ABSTRACT This research focuses on isolated skeletal remains of anatomically modern humans (AMH) dated to the Upper Palaeolithic (UP) in Central Europe. The review of AMH remains aims to interpret the circumstances of their discovery at paleoanthropological sites located in Germany, Austria, Czechia, Poland, Slovakia, and Hungary. These AMH remains are often isolated and, in some cases, highly fragmented, making it challenging to discern the processes responsible for their isolated status. Common interpretations of these findings point to both biotic and abiotic factors, including geological processes, carnivore activities, and even human actions. Notably, the diaphysis fragments of the limbs are the most numerous among AMH remains. However, when it comes to bone density and morphology, craniodental elements have a higher likelihood of preservation.

KEY WORDS Funeral rites; taphonomy; human body manipulation; Aurignacian; Gravettian; Magdalenian; fragmentation

INTRODUCTION

Isolated remains of AMH are infrequently described in comprehensive detail. Much of the scientific focus has traditionally centred on completely buried AMH individuals from the Upper Palaeolithic. Isolated cranial and post-cranial remains are often highly fragmented and are typically found in low quantities at archaeological and paleoanthropological sites. Exceptions exist, where a substantial accumulation of isolated remains has been discovered. Isolated remains are often documented upon discovery, but sometimes they are only identified during revisions of archaeological and archaeozoological

collections, either in museums or scientific research institutions. Before and after the Second World War and in the 1960s and 1980s, extensive archaeological research was carried out, particularly when numerous human remains were unearthed. This led to the creation of systematic catalogues and databases containing fundamental information about these remains. However, as more remains were discovered and underwent new or refined dating, some were reclassified into different periods. This article utilizes specific analytical methods, such as aDNA or isotopic analyses, to enhance the understanding of AMH remains and to provide new insights into biotic and abiotic processes.

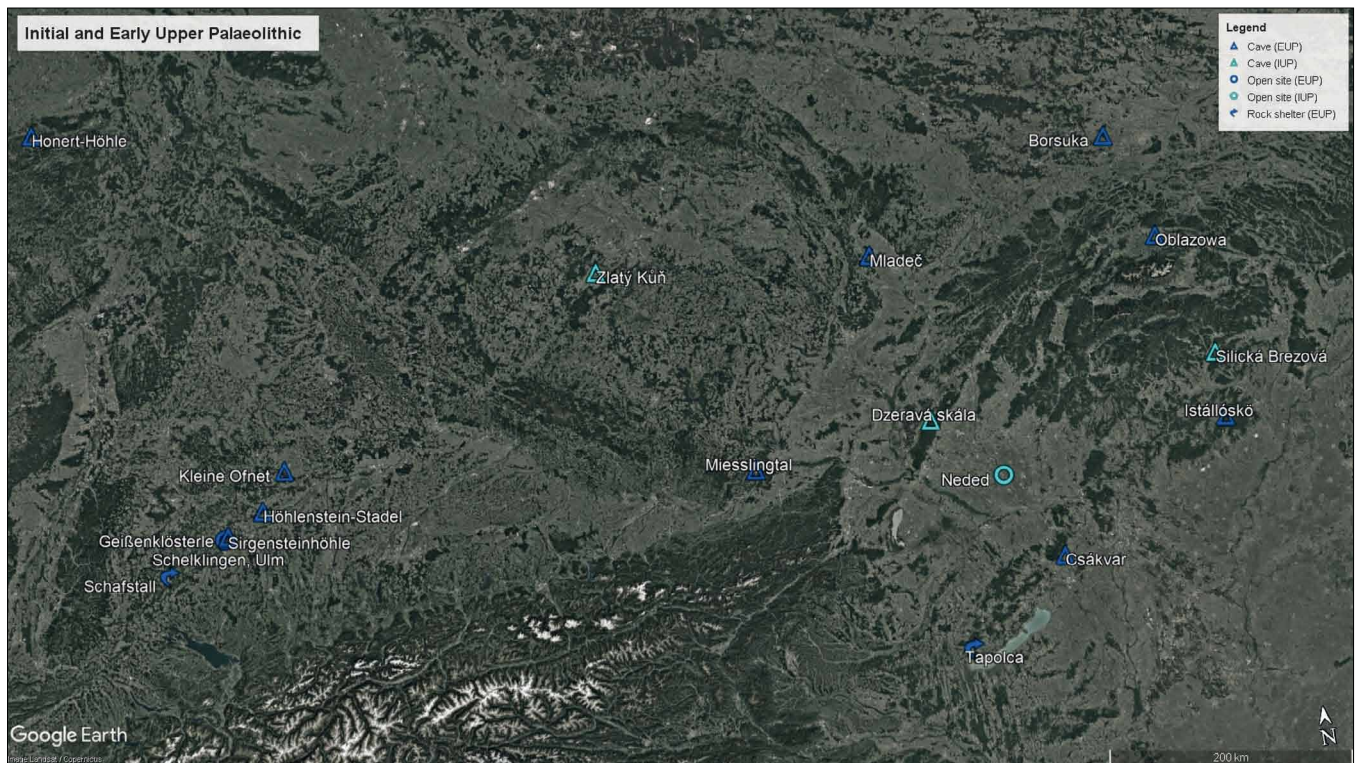


Fig. 1. Map illustrating key Initial (IUP) and Early Upper Palaeolithic (EUP) sites in Central Europe where fragmentary and isolated remains of anatomically modern humans have been found, including open-air, cave, and rock-shelter sites.

Country	Locality	Locality type	AMH remains	Cultures	References
Germany	Geißenklosterle	Cave	Deciduous tooth	Aurignacian	Street et al. 2006, pp. 563–567
	Höhlenstein-Stadel	Open site	Permanent molar	Aurignacian	Street et al. 2006, pp. 563–567
	Honert-Höhle	Cave	Cranium*, mandible*, 11 teeth*	Aurignacian	Street et al. 2006, pp. 563–565
	Kleine Ofnét	Cave	Tooth	Aurignacian	Street et al. 2006, pp. 563–567
	Schafstall	Rock shelter	Permanent incisor, clavicle, phalanx	Aurignacian	Conard et al. 2016, pp. 88–101
	Schelklingen, Ulm	Open site	Permanent molar and canine	Aurignacian	Street et al. 2006, pp. 563–567
	Sirgensteinhöhle	Cave	2 permanent incisors and molar	Aurignacian	Sala and Conard 2016, p. 280
Austria	Miesslingtal	Cave	Mandible	Aurignacian	Smith and Ahern 2013, pp. 178–179
Czechia	Zlatý Kůň	Cave	Cranium, 5 vertebrae, 3 ribs	Initial Upper Palaeolithic	Kužalka 1997, pp. 247–249; Prüfer et al. 2021, pp. 820–825
	Mladeč	Cave	Skull*, 6 craniums*, 17 cranial fragments*, 9 maxillae*, 4 mandibles*, permanent canine*, 2 permanent premolars*, permanent molar*, 3 vertebrae*, 5 clavicles*, 2 scapulae*, 25 ribs*, 3 hip bones*, 7 humeri*, 5 radii*, 3 ulnas*, 15 metacarpals*, 12 femurs*, 8 tibiae*, 7 fibulae*, talus, calcaneus*, 2 metatarsals*, 6 phalanges*	Aurignacian	Teschler-Nicola 2007, pp. 1–490
Poland	Oblazowa	Cave	2 phalanges	Aurignacian	Trinkaus et al. 2014, pp. 1–10
	Borsuka	Cave	2 deciduous incisors, 4 deciduous molars	Aurignacian/Gravettian	Wilczyński et al. 2016, pp. 151–160
Slovakia	Dzeravá skála	Cave	Deciduous molar	Initial Upper Palaeolithic	Šefčáková 2007, pp. 35–437
	Neded	Cave	Mandible	Initial Upper Palaeolithic	Šefčáková 2007, pp. 39–40
	Silická Brezová	Cave	Permanent molar	Initial Upper Palaeolithic	Šefčáková 2007, pp. 41–42
	Csákvár	Cave	Metatarsal	Aurignacian	Oakley et al. 1971, p. 225
Hungary	Istállósko	Cave	Permanent molar	Aurignacian	Smith and Ahern 2013, pp. 175–180
	Tapolca	Rock shelter	Cranium fragment	Aurignacian	Oakley et al. 1971, pp. 227–228

*Some or all of AMH remains are missing or destroyed

Tab. 1. Provides a comprehensive record of anatomically modern humans (AMH) dating from the Initial and Early Upper Palaeolithic period. The table includes details such as country of discovery, locality, type of locality, AMH remains identified, associated cultural context, and corresponding references.

MATERIAL AND METHODS

Anatomically modern human remains are rare across Eurasia, Africa, Australia, and North America. The scarcity of precisely dated human fossils plays a pivotal role in discussions about

the appearance of modern humans and the extinction of Neanderthals. However, there is compelling evidence of a wide range of Upper Palaeolithic burial practices that likely encompassed diverse burial techniques. Most of the graves are preserved in pits, with additional body manipulation practices

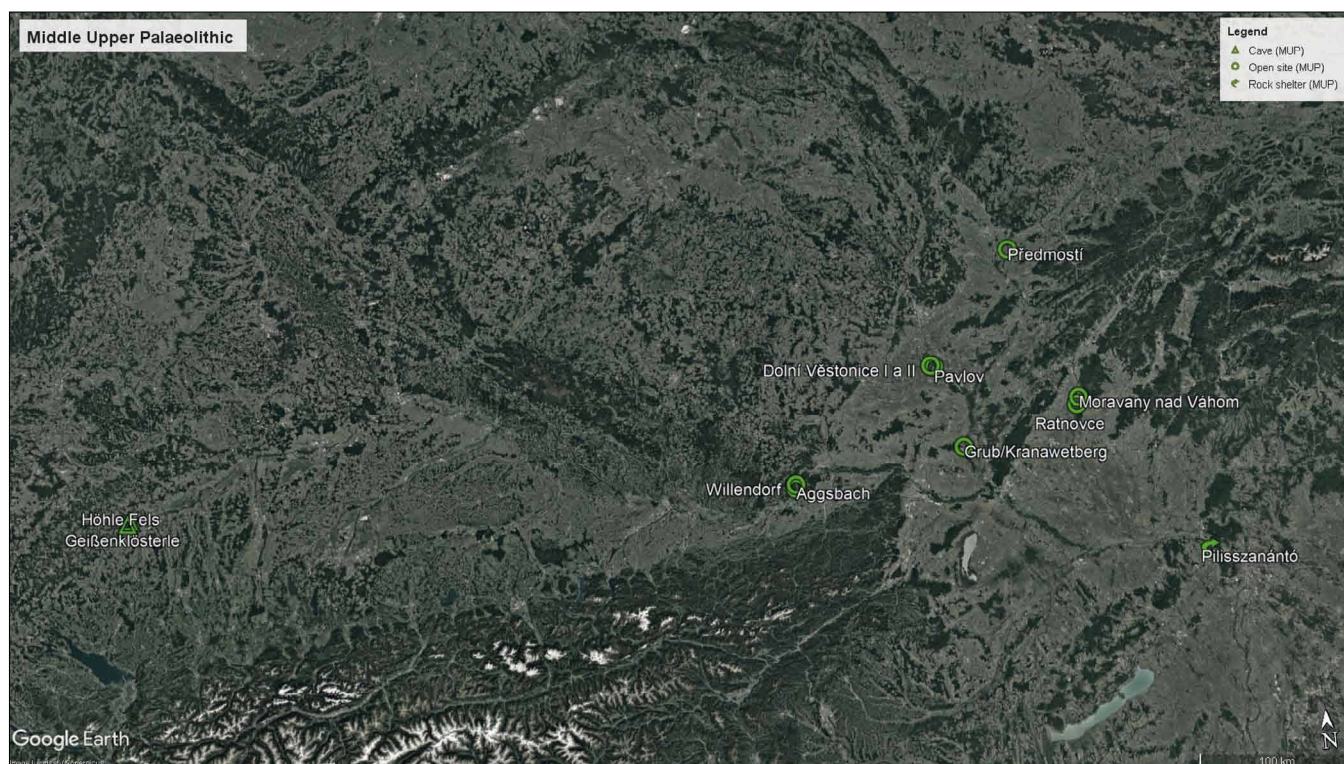


Fig. 2. Map illustrating key Middle Upper Palaeolithic (MUP) sites in Central Europe where fragmentary and isolated remains of anatomically modern humans have been found, including open-air, cave, and rock-shelter sites.

such as disarticulation, flesh removal, cannibalism, staining, and the transformation of skeletal and dental material into ornaments or vessels (Svoboda 2014, pp. 361–447; Svoboda 2016, pp. 19–20).

Initial (IUP) and Early Upper Palaeolithic (EUP) (46 – 32 ky BP)

The IUP anatomically modern human remains in Central Europe were found at Zlatý Kůň (Czechia) and likely at Dzeravá skála (Slovakia). The EUP cultures unified Europe culturally and yielded significant paleoanthropological findings at sites like Mladeč (Czechia), Oblazowa (Poland), and others (Fig. 1; Tab. 1). Due to their fragmented and isolated nature, it is challenging to definitively classify them as ritualized burials. No complete skeleton has been discovered from this period. Nevertheless, the preserved isolated skulls from the Czech site of Mladeč provide insights into the physical characteristics of EUP hunters. These individuals were characterized by their height and robust build, well-suited to the African climate (Smith and Ahern 2013, pp. 179–182; Svoboda 2014, pp. 364–378; Prüfer et al. 2021, pp. 820–825).

Middle Upper Palaeolithic (MUP) (32 – 22 ky BP)

The MUP cultures extended its influence across Eurasia, likely from Central Europe to Siberia. During this period, large-scale cave and open-air settlements were established in cold regions of Europe. These archaeological sites yielded isolated

human skeletal fragments and teeth alongside relatively complete skeletons of MUP hunters (Fig. 2; Tab. 2). Due to the frozen ground during winter months, burial was typically delayed until spring when the soil thawed and became more workable. This practice of temporarily leaving the deceased exposed or in shallow pits in open environments likely contributed to the current fragmentary and isolated nature of the remains. Such open environments exposed the bodies to various external agents, including carnivores, other biotic factors, and geological or abiotic processes, which may have contributed to fragmentation (Wilson et al. 2007, pp. 6–16). Ritual practices may have driven purposeful human selection, leading to anthropogenic changes in the bones. In some cases, the presence of cut marks from stone tools raises the possibility of cannibalism, although careful examination is needed to distinguish these marks from other taphonomic processes. Among the modified human remains perforated human teeth are sometimes observed. Notably, isolated remains typically lack burial gifts and show no evidence of colouring with ochre (Trinkaus et al. 2000, pp. 1130–1131; Velemínská and Brůžek 2008, pp. 28–33; Smith and Ahern 2013, pp. 178–213; Sázelová and Hromadová 2020, pp. 1–2, 11–12).

Late Upper Palaeolithic (LUP) (22 – 14 ky BP)

The LUP cultures had its origins in the Cantabrian Mountains and eventually spread to western Russia. Knowledge of body manipulation practices during this period is limited, with known ritual burials primarily in France. The remains

Country	Locality	Locality type	AMH remains	Culture	References
Germany	Geißenklösterle	Cave	2 deciduous molars	Gravettian	Street et al. 2006, pp. 563–567
	Höhle Fels	Cave	Cranium, deciduous molar	Gravettian	Street et al. 2006, pp. 565–571
Austria	Aggsbach	Open site	Deciduous molar	Gravettian	Antl–Weiser 2000, pp. 275–282
	Grub/Kranawetberg	Open site	Deciduous incisor and molar	Gravettian	Teschler–Nicola et al. 2004, pp. 229–238
	Willendorf	Open site	Femur, mandible	Gravettian	Teschler–Nicola and Trinkaus 2001, pp. 452–463
Czechia	Dolní Věstonice I	Open site	12 crania*, deciduous incisor*, deciduous canine, deciduous molar, 3 permanent incisors*, 2 permanent premolars*, 7 permanent molars, tooth, femur	Gravettian	Sládek et al. 2000, pp. 10–134; Trinkaus and Svoboda 2006, pp. 27–29
	Dolní Věstonice II	Open site	Cranium, 4 cranial fragments, 2 deciduous incisors, 3 deciduous molars, permanent incisor, 4 permanent molars, clavicle, 2 ribs, humerus, 2 radii, ulna, 3 metacarpals, scaphoid, 2 femurs, 3 fibulae, 4 metatarsals, calcaneus, navicular, 4 phalanges	Gravettian	Sládek et al. 2000, pp. 10–134; Trinkaus et al. 2000, pp. 1116–1131; Trinkaus and Svoboda 2006, pp. 27–29; Trinkaus et al. 2010, pp. 645–667
	Pavlov	Open site	8 cranial fragments, maxilla, 2 mandibles, 4 deciduous incisors, 3 deciduous canine, 9 deciduous molars, 8 permanent incisors, 2 permanent premolars, permanent premolar/molar, 2 permanent molars, 15 femurs*, patella, 11 tibiae*, 10 fibulae*, 2 tali, 2 calcanei, 4 naviculars, 2 cuboids, 15 metatarsals, 8 phalanges	Gravettian	Trinkaus and Svoboda 2006, pp. 27–29; Trinkaus et al. 2010, pp. 645–667; Trinkaus et al. 2017, pp. 73–87; Trinkaus et al. 2019, pp. 71–82
	Předmostí u Přerova	Open site	6 skulls*, 3 craniums*, 7 cranial fragments*, 13 mandibles*, permanent incisor*, permanent canine*, molar*, clavicle*, 2 scapulas*, 3 hip bones*, 8 humeri*, 6 radii*, 9 ulnas*, 2 carpals, 9 metacarpals*, 15 femurs*, patella, 11 tibiae*, 10 fibulae*, 2 tali, 2 calcanei, 6 tarsal bones, 6 metatarsals, 2 phalanges, fragments of long bones*, 2 parts of hand bones*	Gravettian	Veleninská and Brůžek 2008, pp. 21–112
Slovakia	Ratovce	Open site	Permanent molar, permanent premolar	Gravettian	Šefčíková 2007, pp. 40–41
	Moravany nad Váhom	Open site	Maxilla	Gravettian	Šefčíková 2007, pp. 38–39
Hungary	Piliszsánító	Rock shelter	Phalanx	Gravettian	Oakley et al. 1971, p. 226

*Some or all of AMH remains are missing or destroyed

Tab. 2. Provides a comprehensive record of anatomically modern humans (AMH) dating from the Middle Upper Palaeolithic period. The table includes details such as country of discovery, locality, type of locality, AMH remains identified, associated cultural context, and corresponding references.

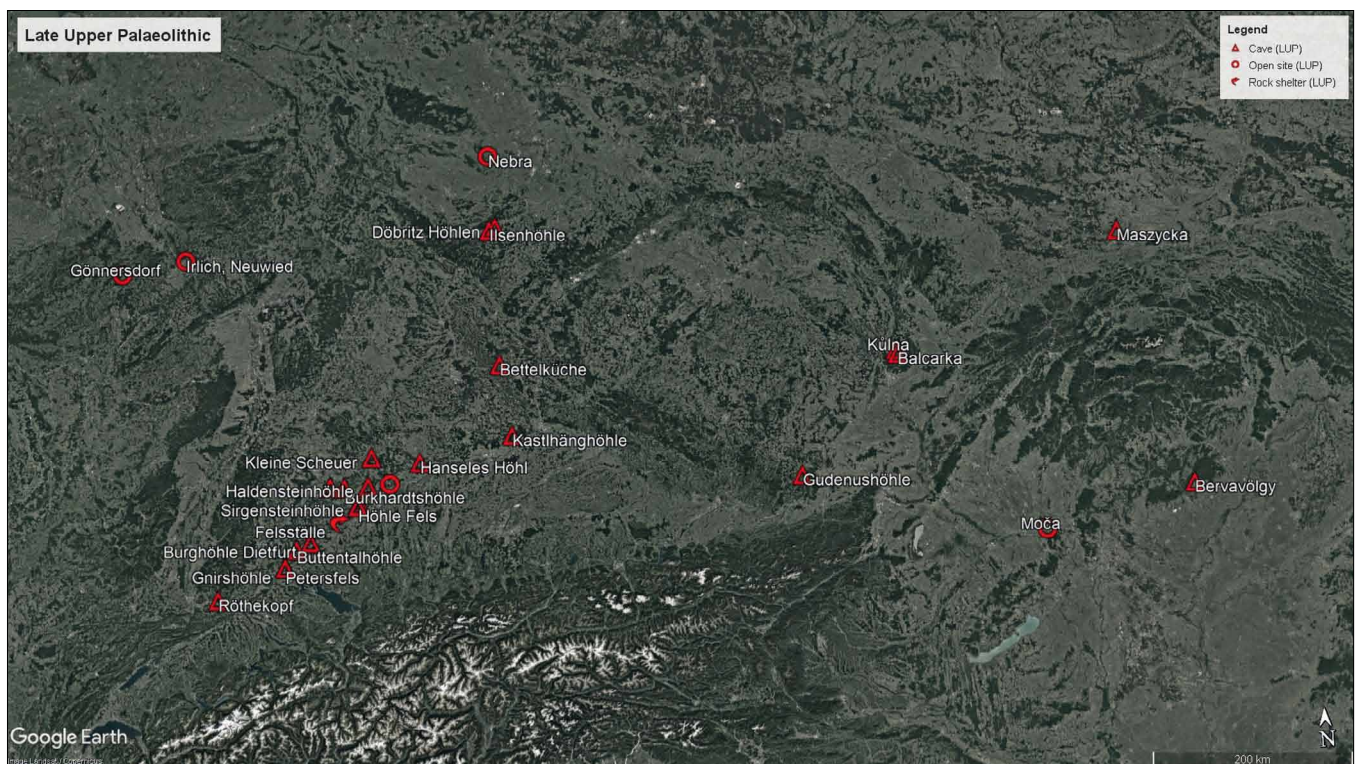


Fig. 3. Map illustrating key Late Upper Palaeolithic (LUP) sites in Central Europe where fragmentary and isolated remains of anatomically modern humans have been found, including open-air, cave, and rock-shelter sites.

are often isolated and fragmented, usually originating from caves and rock shelters (Fig. 3; Tab. 3) (Svoboda 2014, p. 437). The scarcity of complete burials suggests that fully buried individuals were not a prominent feature of burial rites during this period. An interesting fact is that burials do not have in-

decisions made by stone artefacts, as is the case with isolated and fragmentary human remains, which may indicate a different relationship to the buried individual (Orschiedt 2013, pp. 117–120; Orschiedt et al. 2017a, pp. 435–437). Isolated bone and tooth fragments in LUP cultures are often

Country	Locality	Locality type	AMH remains	Culture	References
Germany	Bamberghöhle	Cave	Cranium	Magdalenian	Götze 2011, pp. 119–121
	Brillenhöhle	Cave	Skull, cranium, 5 cranial fragments, 2 maxillae, mandible, deciduous incisor, permanent incisor, permanent canine, permanent molar, 2 vertebrae, clavicle, 2 scapulae, 9 ribs, 2 humeri, radius, ulna, trapezoid, hamate, metacarpal, fibula, 11 phalanges	Magdalenian	Orschiedt 2002, pp. 4–18
	Burghöhle Dietfurt	Cave	3 cranial fragments, maxilla, 4 permanent incisors, 2 permanent canines, 4 permanent premolars, 2 permanent molars, 4 phalanges	Magdalenian	Gietz 2001, pp. 465–472
	Burkhardtshöhle	Cave	Cranium	Magdalenian	Sala and Conard 2016, pp. 291–292
	Buttentalhöhle	Cave	Ulna	Magdalenian	Hahn 1995, pp. 19–30
	Döbritz Höhlen	Cave	Mandible, humerus, clavicle, phalanx	Magdalenian	Street et al. 2006, pp. 568–570
	Felsställe	Rock shelter	Deciduous molar	Magdalenian	Street et al. 2006, pp. 569–571
	Gnirshöhle, Engen	Cave	Femur	Magdalenian	Götze 2011, pp. 293–295
	Gömmersdorf	Open site	Tooth	Magdalenian	Street et al. 2006, p. 569
	Haldensteinhöhle	Cave	Radius, patella	Magdalenian	Street et al. 2006, p. 569
	Höhle Fels	Cave	2 femurs, fibula	Magdalenian	Street et al. 2006, pp. 565–571
	Höhlenstein-Lonetalaue	Open site	Permanent incisor	Magdalenian	Bolus et al. 1998, pp. 40–47
	Ilsehöhle	Cave	Mandible	Magdalenian	Heberer 1939, pp. 77–80
	Kastlhöhle	Cave	2 mandibles	Magdalenian	Street et al. 2006, p. 572
	Kleine Scheuer	Cave	2 permanent incisors*, permanent premolar*	Magdalenian	Oakley et al. 1971, p. 204
	Nebra	Open site	Deciduous molar	Magdalenian	Grünberg 2002, pp. 25–51
	Petersfels	Cave	2 maxillae*, mandible, deciduous incisor, 2 permanent molars*, scapula, humerus, tibia, fibula	Magdalenian	Götze 2011, pp. 166–170
	Röthekopf	Cave	Cranium	Magdalenian	Street et al. 2006, pp. 562–572
	Sirgensteinhöhle	Cave	2 vertebrae, 3 unidentified bones	Magdalenian	Götze 2011, pp. 175–180
	Bettelküche	Cave	Permanent canine	LUP	Street et al. 2006, p. 569
	Hanseles Höhl	Cave	Permanent premolar and molar	LUP	Götze 2011, pp. 145–238
	Irlich	Open site	Cranium, 2 cranial fragments, deciduous molar, vertebra, 5 ribs, hip bone, ulna, trapezium, 2 femurs	LUP	Orschiedt et al. 2017b, pp. 203–216
Austria	Gudenushöhle	Cave	Permanent canine*	Magdalenian	Antl-Weiser 2000, p. 276
Czechia	Balcarka	Cave	Mandible, 2 teeth	Magdalenian	Svoboda 2014, p. 442
	Kůlna	Cave	Mandible, permanent incisor, permanent canine	Magdalenian	Valoch 1988, pp. 278–283
Poland	Maszycka	Cave	37 cranial fragments, 3 mandibles, permanent molar, tooth, vertebra, 3 clavicles, scapula, rib, phalanx, unidentified bone	Magdalenian	Orschiedt et al. 2017a, pp. 426–437
Slovakia	Moča	Open site	Cranium	LUP	Šefčíková 2007, pp. 37–38
Hungary	Bervavölgy	Cave	Mandible	Magdalenian	Oakley et al. 1971, p. 224

*Some or all of AMH remains are missing or destroyed

Tab. 3. Provides a comprehensive record of anatomically modern humans (AMH) dating from the Late Upper Palaeolithic period. The table includes details such as country of discovery, locality, type of locality, AMH remains identified, associated cultural context, and corresponding references.

interpreted as secondary burials. These human remains frequently display deliberate signs of manipulation, particularly cut marks. Among these fragmentary remains, craniodental elements dominate (Orschiedt 2013, p. 117). The most common are cutting injuries observed on cranial vaults and jaws, affecting individuals of all age groups and both sexes. Notably, many of the cut marks on the remains indicate a meticulous removal of flesh from the bone. Notches on the skull suggest separation from the cervical vertebrae and scalping of the skin. The cranial vaults may have served as ritual cups. Many researchers lean towards the belief that part of these secondary rites may have involved cannibalism, which was likely a regular and culturally supported activity. Convincing evidence of cannibalism lies in the damage caused by human chewing, driven by factors such as lower mobility, higher population density, and reduced food sources within a specific territory (Bello et al. 2011, pp. 1–10; Orschiedt 2013, pp. 117–120; Orschiedt et al. 2017a, pp. 435–437).

The human body and its remains, particularly the skull and teeth, held great significance for the LUP people. Human remains were transformed into pendants that individuals wore throughout their lives. While the exact meaning of these pen-

dants remains unclear, they likely symbolized a reverent relationship between the pendant owner and the deceased person. They could also have served as victory trophies obtained from defeated enemies or simply functioned as ornaments (Orschiedt 2013, p. 127; Sázelová and Hromadová 2020, pp. 11–15).

Methodology

This paper relies on an extensive review of Czech and international literature, with key references including *Catalog of Fossil Hominids. Part II* by K. P. Oakley, B. G. Campbell and T. Molleson (1971), *A critical review of the German Paleolithic hominin record* by M. Street, T. Terberger and J. Orschiedt (2006) and *The origins of modern humans: biology reconsidered* by F.H. Smith and J.C. Ahern (2013). These publications provide invaluable insights into anatomically modern humans from the Upper Palaeolithic on both regional and global scales. At the same time, the gathered information underwent continuous review and was cross-referenced with publications related to discoveries, re-discoveries, and methodological advancements, including genetic and isotopic analyses, as well as revisions of archaeological contexts.

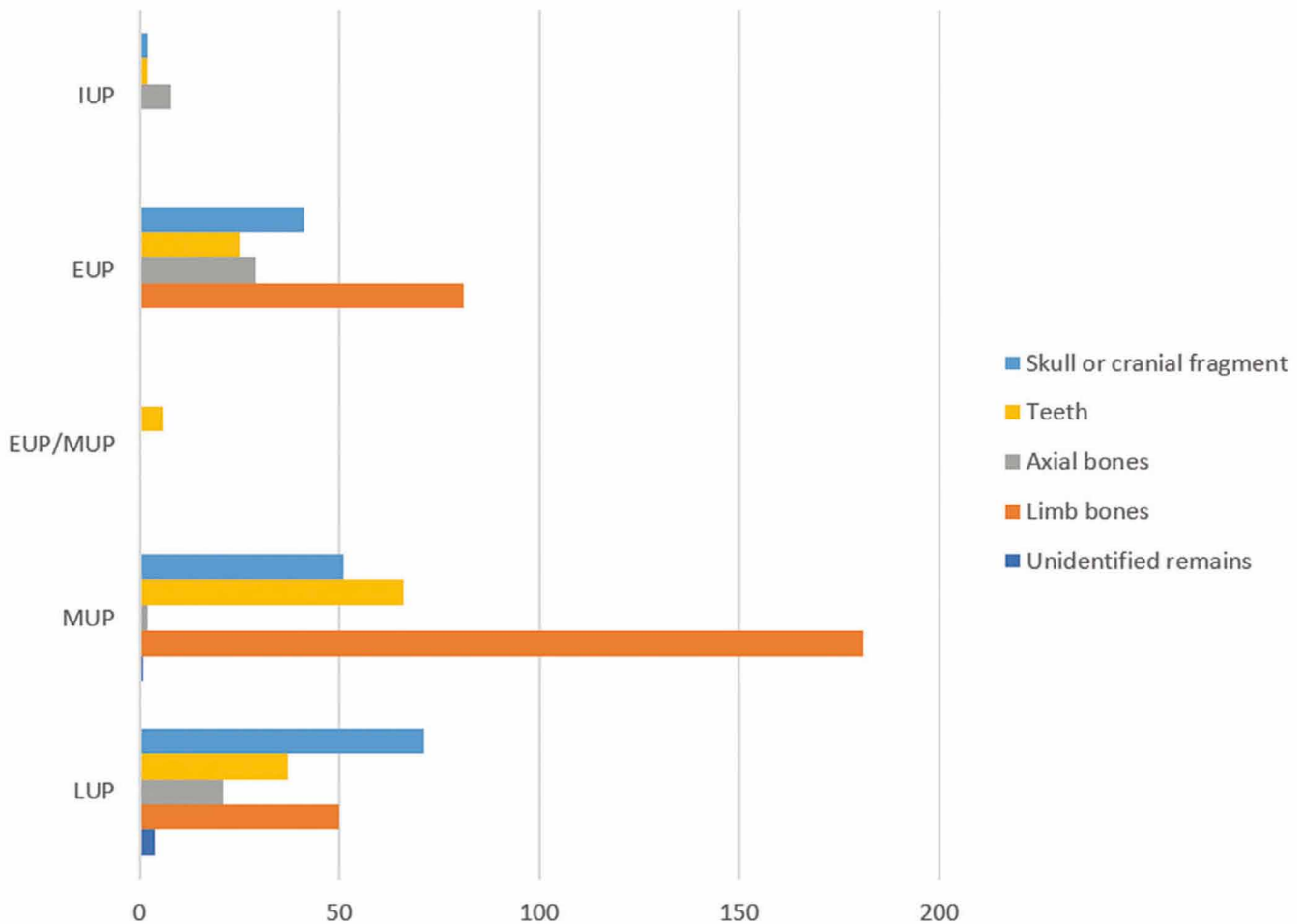


Fig. 4. Summary of AMH remains from the Upper Palaeolithic period. The graph displays the total number of skulls or cranial fragments, teeth, limb bones, axial bones, and unidentified bones discovered for each period.

RESULTS AND INTERPRETATIONS

A total of approximately 678 isolated AMH bones and teeth were identified (Fig. 4), sourced from 38 cave sites, 4 rock shelters, and 16 open sites. While Czechia has the highest concentration of isolated bone and teeth remains, it's important to consider the data in a broader geographical context, transcending recent national borders.

Limb bones were found at 46% of the studied sites, followed by skull bones and isolated teeth, which were found in approximately 65% of the locations. Approximately 10% of the studied remains show anthropogenic influences, such as perforation, colouring, incisions, or modifications, primarily on craniodental remains from the LUP period. The fragmentary nature and isolation of human remains can be attributed to a variety of factors (Fig. 5). Gradual degradation of soft tissues leads to the loss of anatomical integrity within the skeleton. Consequently, bones disarticulate and become spatially separated. These conditions result from taphonomic processes, which encompass both abiotic and biotic factors. It's worth noting that the specific type of locality where human remains

are discovered plays a crucial role, as taphonomic processes have distinct effects in open and cave environments (Lyman and Lyman, 1994, p. 160).

Abiotic processes that could have contributed to the isolation and fragmentary condition of the human remains include various factors. For instance, continuous thawing and freezing of the soil, as observed in sites like Dolní Věstonice and Pavlov, can lead to soil erosion. The displacement of sediments and layers due to the pressure of overlying geological formations is another factor to consider. Seasonal fluctuations in soil pH levels may impact the preservation of bones and teeth, with lower pH values increasing the likelihood of bone deterioration, particularly in children's bones (e.g., Borsuka). Furthermore, temperature variations, soil moisture levels, proximity to water sources, exposure to wind, and subsequent weathering can lead to the peeling of outer bone and tooth layers (Gordon and Buikstra 1981, pp. 569–570; Nielsen–Marsh et al. 2007, pp. 1523–1530; Wilson et al. 2007, pp. 14–16; Pilloud et al. 2016, pp. 1–7).

Biotic processes, on the other hand, encompass various influences. Bioerosion, often attributed to microbes, contributes

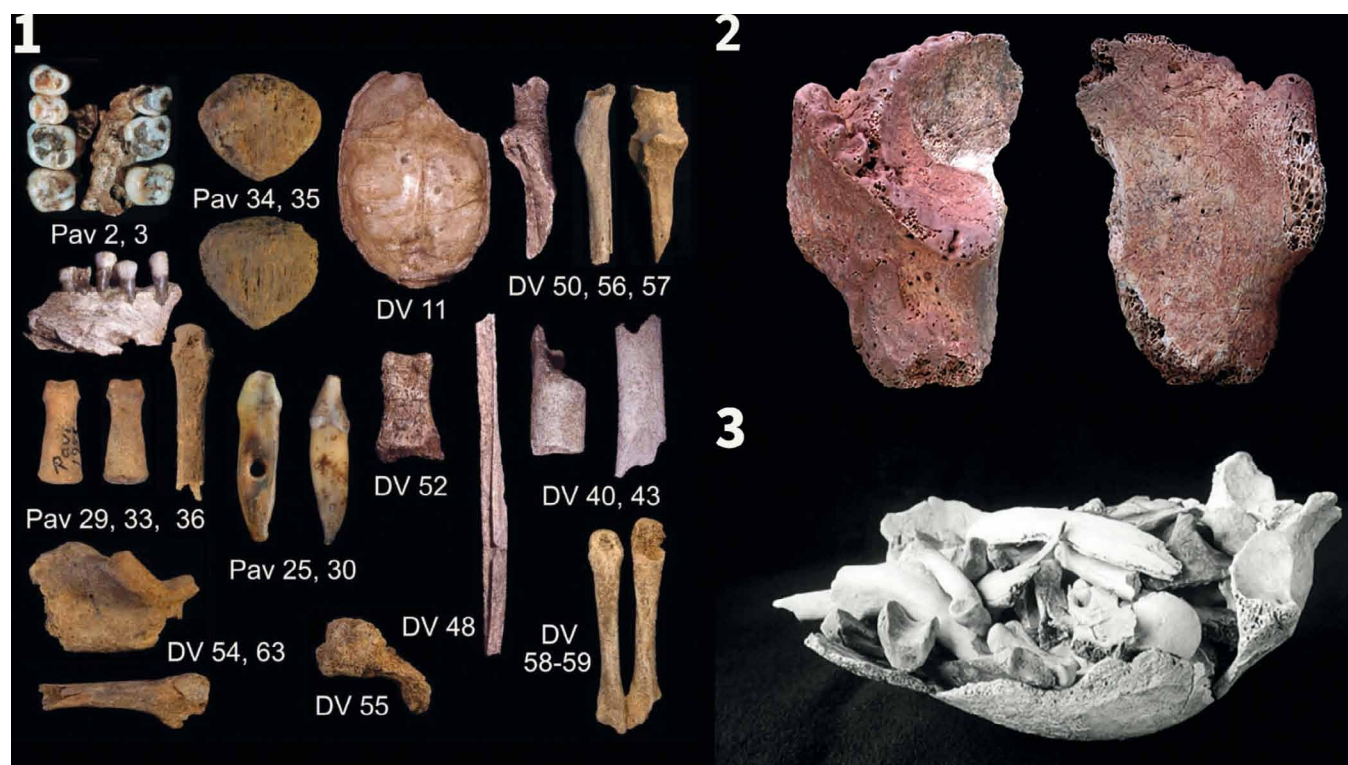


Fig. 5 Depicts a compilation of fragmented remains attributed to anatomically modern humans (AMH) from the Upper Palaeolithic period. The illustration showcases: 1. Instances of isolated AMH remains recovered from the MUP open sites Dolní Věstonice II and Pavlov (Trinkaus et al. 2017, p. 78); 2. Fragments of coloured os ischii retrieved from the LUP open site Irlich (Orschiedt et al. 2017b, p. 211); 3. Fragmentary AMH skull cup along with isolated remains originating from the LUP cave site Brillenhöhle (Orschiedt 2002, p. 15).

to bone destruction. Microorganisms create tunnels within bones, increasing their porosity and susceptibility to decay. Plant roots from the local flora can also have a corrosive effect, disrupting the outer surface of bones. Additionally, insects, scavengers, and larger animals can significantly impact the remains. These agents may disturb the primary deposition of remains, scattering them throughout the area, or even transporting them into their dens, resulting in an artificial accumulation of human remains. Furthermore, the deliberate selection of bones and teeth as part of funeral rituals by humans could have played a role in the isolation of these remains (e.g., Brillenhöhle, Maszycka) (Sorg and Haglund 1996, pp. 375–378; Trueman and Martill 2002, pp. 378–381; Orschiedt 2013, pp. 123–127).

The diaphyses of long bones are predominantly found due to their higher preservation rate, which results from the greater mineral density in the cortical tissue. In contrast, the distal and proximal parts of long bones consist of spongy bone tissue, which is more porous and less resistant to external influences (Lyman and Lyman 1994, pp. 72–78; Sorg and Haglund 1996, pp. 295–315, 375–376). Teeth exhibit a high degree of preservation, primarily due to their significant inorganic component. The isolation of teeth may occur when soft tissues no longer firmly anchor them within the jaw alveoli, where they are attached by ligaments. Single-rooted teeth and those with incomplete roots are particularly prone to falling out. In the case of children, spontaneous loss of teeth during puberty

might occur (e.g., Felsställe, Geißenklösterle). For permanent teeth, factors such as medical procedures, injury, and natural ageing can also contribute to their isolation (Lyman and Lyman 1994, pp. 79–81; Sorg and Haglund 1996, pp. 375–376, 383–384; Sázelová and Hromadová 2020, pp. 1–12). Skulls often exhibit fragmentation, as sutures can loosen and anatomical parts may disintegrate after death. Within the anatomical parts of the skull, jaws are frequently preserved because of their higher mineralization and hardness, which makes them more resistant to decay (e.g., Miesslingtal, Willendorf). Additionally, brain parts and facial bones of the skull, being flat bones, better withstand pressure (Lyman and Lyman 1994, pp. 97–100; Sorg and Haglund 1996, pp. 328–332, 383–384).

DISCUSSION

Consequently, each archaeological site bearing paleoanthropological remains is unique, and potentially affected by a range of taphonomic processes. This diversity makes it challenging to make a general determination of the specific factors or influences responsible for the isolation and fragmentation of these remains. To arrive at a more accurate understanding of why a particular tooth or bone is isolated or fragmented, it is essential to undertake systematic research at each location and conduct a detailed analysis of each tooth and bone. This meticulous examination can help shed light on the underlying

causes of isolation and fragmentation, offering insights into why complete individuals are rarely found on a larger scale. It is crucial to consider the interplay of various taphonomic processes, both biotic and abiotic, in this assessment (Sorg and Haglund 1996, pp. 328–384; Nielsen–Marsh et al. 2007, pp. 1523–1530).

Additionally, one often overlooked factor that may contribute to the isolation and fragmentation of remains is the method of finding and excavating these relics. The research methods employed could have a notable impact on the isolation and fragmentary nature of the bones and teeth. In some cases, remains may not be discovered through systematic research. During excavation, layer mixing may occur due to the influence of researchers or geological factors, making it challenging to accurately classify the remains into specific Upper Palaeolithic cultural periods. The extent of research conducted also plays a role, as varying research objectives can result in methodological disparities, leading to specific incompatibilities within the collected evidence. Furthermore, there's the possibility that some remains have been mistakenly identified as faunal rather than human remains (Sázelová and Hromadová 2020, pp. 1–12).

CONCLUSION

Isolated bones and teeth of anatomically modern humans from the Upper Palaeolithic abound. These remains originate from a variety of sources, including rock shelters, caves, and open sites. Among the skeletal elements, the anatomical parts of the limbs, particularly diaphyses, are the most prevalent. Their relatively robust structure contributes to better preservation. Isolated teeth and skull bones also constitute a substantial proportion of findings in most of the surveyed locations. It remains a complex challenge to definitively determine whether deviations from the burial practices of completely interred individuals occurred, primarily due to the unknown histories of individual bones and teeth. Notably, isolated bones and teeth do not exhibit the presence of dye or ornaments. Interestingly, the discovery of dye and ornaments in caves near isolated human remains could suggest the presence of potential memorial altars.

ACKNOWLEDGEMENTS

This study is based on the diploma thesis by Zábajník (2021). The author would like to express gratitude to Sandra Sázelová and the colleagues from Dolní Věstonice for their invaluable guidance and helpful insights.

REFERENCES

- Antl-Weiser, W. (2000): Die menschlichen Zahnfunde von der Gravettienfundstelle Grub/Kranawetberg bei Stillfried an der March, Niederösterreich. *Archaeologia Austriaca*, 84: 199–212. https://www.researchgate.net/publication/273057954_Der_menschliche_Zahn_aus_der_Gravettien-Fundstelle_von_Aggsbach_Niederosterreich_-_eine_Revision
- Bello, S. M. – Parfitt, S. A. – Stringer, Ch. B. (2011): Earliest directly-dated human skull-cups. *PLoS One*, 6(2): 1–12. <https://doi.org/10.1371/journal.pone.0017026>
- Götze, J. J. (2011): Tote im Bauch der Erde–Steinzeitliche Menschenreste aus Höhlen und Abris Südwestdeutschlands und angrenzenden Gebieten. <https://publikationen.uni-tuebingen.de/xmlui/handle/10900/46919>
- Gordon, C. C. – Buikstra, J. E. (1981): Soil pH, bone preservation, and sampling bias at mortuary sites. *American Antiquity*, 566–571. <https://doi.org/10.2307/280601>
- Kuželka, V. (1997): The postcranial skeletal remains of Pleistocene man from Zlatý kůň near Koněprusy (Bohemia). *Anthropologie (1962–)*, 247–249. <https://www.jstor.org/stable/26295770>
- Lyman, R. L. – Lyman, C. (1994): *Vertebrate taphonomy*. Cambridge University Press.
- Nielsen–Marsch, Ch. M. – Smith, C. I. – Jans, M. M. E. – Nord, A. – Kars, H. – Collins, M. J. (2007): Bone diagenesis in the European Holocene II: taphonomic and environmental considerations. *Journal of Archaeological Science*, 34(9): 1523–1531. <https://doi.org/10.1016/j.jas.2006.11.012>
- Oakley, K. P. – Campbell, B. G. – Molleson, T. (1971): *Catalogue of fossil hominids. Part II*. London, Trustees of the British Museum (Natural History).
- Orschiedt, J. (2002): Secondary burial in the Magdalenian: the Brillenhöhle (Blaubeuren, southwest Germany). *PALEO. Revue d'archéologie préhistorique*, 14: 241–256. <https://doi.org/10.4000/paleo.1504>
- Orschiedt, J. (2013): Bodies, bits and pieces: burials from the Magdalenian and the Late Palaeolithic. *Pleistocene Foragers: Their Culture and Environment: Festschrift in honour of Gerd-Christian Weniger for his Sixtieth Birthday*, 117–132. https://www.academia.edu/3676838/Bodies_bits_and_pieces_Burials_from_the_Magdalenian_and_the_Late_Palaeolithic
- Orschiedt, J. – Schüler, T. – Połotowicz – Bobak, M. – Bobak, D. – Kozłowski, S. K. – Terberger, T. (2017a): Human Remains from Maszycka Cave (województwo małopolskie/PL): the Treatment of Human Bodies in the Magdalenian, 423–439. <https://doi.org/10.5281/zenodo.1208071>
- Orschiedt, J. – Kierdorf, U. – Schultz, M. – Baales, M. – Von Berg, A. – Flohr, S. (2017b): The Late Upper Paleolithic human remains from Neuwied-Irlich. A rare find from the Late Glacial of Central Europe. *Quartär*, 64: 203–216. https://doi.org/10.7485/QU64_9
- Pilloud, M. A. – Megyesi, M. S. – Truffer, M. – Congram, D. (2016): The taphonomy of human remains in a glacial environment. *Forensic science international*, 261: 1–8. <https://doi.org/10.1016/j.forsciint.2016.01.027>
- Prüfer, K. – Posth, C. – Yu, H. – Stössel, A. – Spyrou, M. A. – Deviese, T. – Mattoni, M. – Ribechini, E. – Higham, T. – Velemínský, P. – Brůžek, J. – Krause, J. (2021): A genome sequence from a modern human skull over 45,000 years old from Zlatý kůň in Czechia. *Nature Ecology & Evolution*, 5(6): 820–825. <https://doi.org/10.1038/s41559-021-01443-x>
- Sala, N. – Conard, N. (2016): Taphonomic analysis of the hominin remains from Swabian Jura and their implications for the mortuary practices during the Upper Paleolithic. *Quaternary Science Reviews*, 150: 278–300. <https://doi.org/10.1016/j.quascirev.2016.08.018>
- Sázelová, S. – Hromadová, B. (2020): Human teeth pendants from the Mid–Upper Paleolithic sites Pavlov I and Dolní Věstonice I, Czech Republic. *Archaeological and Anthropological Sciences*, 12(2): 41. <https://doi.org/10.1007/s12520-019-01008-x>
- Sládek, V. – Trinkaus, E. – Hillson, S. W. – Holliday, T. W. (2000): *The people of the Pavlovian. Skeletal catalogue and osteometrics of the Gravettian fossil hominids from Dolni Vestonice and Pavlov*. Dolni Vestonice Studie, Svazek 5.
- Smith, F. H. – Ahern, J. C. (2013): *The origins of modern humans: biology reconsidered*. John Wiley & Sons.
- Sorg, M. H. – Haglund, W. D. (1996): *Forensic taphonomy: the postmortem fate of human remains* (ed.). CRC Press.

- Street, M. – Terberger, T. – Orschiedt, J. (2006): A critical review of the German Paleolithic hominin record. *Journal of Human Evolution*, 51(6): 551–579. <https://doi.org/10.1016/j.jhevol.2006.04.014>
- Svoboda, J. A. (2014): *Předkové. Evoluce člověka*. Academia.
- Svoboda, J. A. (2016): *Dolní Věstonice–Pavlov*. Academia.
- Šefčáková, A. (2007): Pleistocénne Antropologické nálezy z územia Slovenska. *Acta Rer Natur Mus Nat Slov*, 53: 26–45. https://www.academia.edu/3134897/Pleistoc%C3%A9nne_antropologick%C3%A9_n%C3%A1lezy_z_%C3%BAzemia_Slovenska_Pleistocene_anthropological_finds_from_the_territory_of_Slovakia
- Teschler-Nicola, M. E. (2007): *Early modern humans at the Moravian Gate: The Mladec caves and their remains* (ed.). Springer Science & Business Media, 2007.
- Trinkaus, E. – Svoboda, J. A. – West, D. L. – Sládek, V. – Hillson, S. W. – Drozdová, E. – Nývltová Fišáková, M. (2000): Human remains from the Moravian Gravettian: Morphology and taphonomy of isolated elements from the Dolní Věstonice II site. *Journal of Archaeological Science*, 27(12): 1115–1132. <https://doi.org/10.1006/jasc.1999.0501>
- Trinkaus, E. – Svoboda, J. A. (2006): *Early modern human evolution in central Europe: the people of Dolní Věstonice and Pavlov* (ed.). Oxford University Press on Demand.
- Trinkaus, E. – Svoboda, J. A. – Wojtal, P. – Nývltová Fišáková, M. – Wilczyński, J. (2010): Human remains from the Moravian Gravettian: morphology and taphonomy of additional elements from Dolní Věstonice II and Pavlov I. *International Journal of Osteoarchaeology*, 20(6): 645–669. <https://doi.org/10.1002/oa.1088>
- Trinkaus, E. – Wojtal, P. – Wilczyński, J. – Sázalová, S. – Svoboda, J. A. (2017): Palmar, patellar, and pedal human remains from Pavlov. *PaleoAnthropology*, 73–101. <https://doi.org/10.4207/PA.2017.ART106>
- Trinkaus, E. – Sázalová, S. – Svoboda, J. (2019): Pieces of people in the Pavlovian: Burials, body parts and bones in the earlier Upper Palaeolithic. *Human Remains and Violence: An Interdisciplinary Journal*, 5(1): 70–87. <https://doi.org/10.7227/HRV.5.1.6>
- Trueman, C. N. – Martill, D. M. (2002): The long-term survival of bone: the role of bioerosion. *Archaeometry*, 44(3): 371–382. <https://doi.org/10.1111/1475-4754.t01-1-00070>
- Valoch, K. (1988): Die Erforschung der Kůlna Höhle 1961–1976. *Anthropos. Studies in Anthropology, Paleoethnology, Palaeontology and Quaternary Geology*.
- Velemínská, J. – Brůžek, J. (2008): *Early Modern Humans from Predmosti near Prerov, Czech Republic: A new reading of old documentation*. Prague Academia.
- Wilczyński, J. – Szczepanek, A. – Wojtal, P. – Diakowski, M. – Wojenka, M. – Sobieraj, D. (2016): A mid Upper Palaeolithic child burial from Borsuka Cave (southern Poland). *International Journal of Osteoarchaeology*, 26(1): 151–162. <https://doi.org/10.1002/oa.2405>
- Wilson, A. S. – Janaway, R. C. – Holland, A. D. – Dodson, H. I. – Baran, E. – Pollard, A. M. – Tobin, D. J. (2007): Modelling the buried human body environment in upland climes using three contrasting field sites. *Forensic science international*, 169(1): 6–18. <https://doi.org/10.1016/j.forsciint.2006.07.023>
- Zábojník, V. (2021): *Izolované kosterní nálezy anatomicky moderního člověka z mladého paleolitu*. Brno. Diplomová práce. Masarykova Univerzita. https://is.muni.cz/auth/th/tbd4v/Diplomova_prace_Bc_Vojtech_Zabojnik.pdf



Metodologické aspekty etnografického výskumu vo väzniciach

Juraj Štefanec¹ – Michal Uhrin²

1 Sociologický ústav SAV v Bratislave, Klemensova 19, 813 64 Bratislava, e-mail: juraj.stefanec@savba.sk

2 Katedra archeológie a kultúrnej antropológie, Filozofická fakulta UK v Bratislave, Gondova 2, 811 02 Bratislava, e-mail: michal.uhrin@uniba.sk

Do redakcie doručeno 13. kvätna 2024; k publikaci prijato 17. června 2024

METHODOLOGICAL ASPECTS OF ETHNOGRAPHIC RESEARCH IN PRISONS

ABSTRACT This article focuses on the methodological reflection of ethnographic research in Slovak prisons. The article is based on the ongoing research of one of the authors. It aims to contribute to debates about the possibilities and use of ethnography in the prison environment in Slovakia. The text touches on potentially problematic and sensitive areas of research in prisons, which includes the issue of entering the field, obtaining respondents, conducting interviews or processing research data, and raises important questions of research ethics in connection with the publication of field data. At the same time, the topic is embedded in the broader theoretical contexts of the use of ethnographic methods in hard-to-access institutions and research environments.

KEY WORDS methodology; ethnography; research; Slovak prison system; institutions

ABSTRAKT Tento článok je zameraný na metodologickú reflexiu etnografického výskumu v slovenských väzniciach. Článok je založený na prebiehajúcom výskume jedného z autorov a jeho účelom je prispieť k debatám o možnostiach a využití etnografie vo väzenskom prostredí na Slovensku. Text sa dotýka potenciálne problematických a citlivých oblastí výskumu vo väzniciach, ktorý zahŕňa otázky vstupu do terénu, získavanie respondentov, vedenie rozhovorov alebo spracovávanie výskumných dát a otvára dôležité otázky výskumnej etiky v súvislosti s publikovaním terénnych dát. Téma je zároveň zasadená do širších teoretických kontextov využitia etnografických metód v ťažko prístupných inštitúciách a výskumných prostrediach.

KLÍČOVÁ SLOVA metodológia; etnografia; výskum; slovenský väzenský systém; inštitúcie

ETNOGRAFICKÝ VÝSKUM VO VÄZNICIACH

Väzenské prostredie¹ patrí v posledných rokoch na poli sociálnych vied k diskutovaným témam a celosvetovo mu výskumníci venujú stále viac pozornosti (napr. Sundt, Cullen 2002; Liebling 2011; Hicks 2012; Becci 2015; Eriksson 2016; Denney 2018; Crewe, Levins 2019; Jang, Johnson 2022). Zároveň ide o dynamicky sa rozvíjajúcu výskumnú oblasť aj v Českej Republike (napr. Nedbáková 2006; Dirga, Hasma-

nová Marháňková 2014; Dirga, Lochmannová, Juříček 2015; Dirga 2016; Mertl 2020; Beláňová, Trejbalová 2020; Dirga 2020; Martinek 2022; Dirga, Kubín 2023; Dirga, Váně 2023). V kontexte slovenskej vedy patrí táto problematika ešte stále k pomerne marginálnym témam a s výnimkou niekoľkých publikácií sa jej v akademickej sfére nedostáva príliš veľa pozornosti (napr. Justová 2005; Španková 2013; Vancáková a kol. 2021; Lukáčová, Lukáč 2022). Táto skutočnosť sa prirodzene odráža aj na deficite výskumných dát, ktoré by nám umožňovali detailnejšie spoznať a analyzovať svet za mrežami na Slovensku a pozície jednotlivých skupín aktérov, ktorí v ňom pôsobia a spoluvytvárajú ho.

Väzenie predstavuje špecifické sociálne prostredie, ktoré sa svojim hodnotovým nastavením odlišuje od zbytku spoločnosti (Mertl 2020) a je tradične uvádzané ako príklad tzv.

1 Časť textu v ktorých je využívaný autorský singulár sprostredkujúajú skúsenosti prvého autora, ktorý vykonáva etnografický výskum vo väzenskom prostredí. Ostatné časti textu v ktorých je využívaný autorský plurál odkazujú na všeobecné tvrdenia, písané v spoluautorstve prvého a druhého autora.

„totálnej inštitúcie“, kde všetko podlieha jasným pravidlám a centrálnej autorite (Goffman 1961) a v ktorej sa podľa Foucaulta uplatňujú princípy dozerania, kontroly a sebakontroly. Foucaultov metaforický príbeh o vzniku väzenskej spoločnosti sa v jeho neskorších prácach sústredil na rôzne spôsoby akými sa reguluje konanie a myslenie (Foucault 1995). Rôzne vynútené aktivity vo väzniciach sa tu spájajú do jediného racionálneho plánu, navrhnutého na splnenie oficiálnych cieľov inštitúcie (Phillips 2013). Tieto charakteristiky väzenského prostredia zásadným spôsobom ovplyvňujú všetky fázy etnografického výskumu.

Väzenské prostredie však nefunguje iba na princípe absolútnej sociálnej kontroly, a existujú v ňom tiež mnohé neformálne normy, ktoré sa môžu kontextuálne odlišovať (Sykes 1958, Mertl 2020). Preniknúť do tohto sveta z pozície outsidera a pochopiť jeho vnútorné mechanizmy je preto náročná úloha, vyžadujúca si metodologickú citlivosť (Dirga 2016) a precíznu prípravu, začínajúcu už pri samotnom vstupe do tohto prostredia.

V súvislosti s väzenským výskumom sa preto stále častejšie začína diskutovať aj o dôležitosti jeho metodologickej stránky (napr. Nedbáľková 2006; Sutton 2011; Beyens, Kennes, Snacken, Tournel 2015; Gaborit 2019; Beláňová 2020).

Niektorí autori sa domnievajú, že väzeniu je možné lepšie porozumieť aj na základe analýzy poznávacieho procesu z pohľadu výskumníka, ktorý do tohto prostredia vstupuje (Nedbáľková 2006) a za jednu z kľúčových úloh, ktorá pred ním stojí, je považované už samotné získanie prístupu do terénu a povolenia na realizáciu výskumných aktivít v priestoroch väzníc (Dirga 2016).

V rámci analýzy väzenského prostredia je jednou z najčastejšie využívaných metód väzenská etnografia, ktorá predstavuje vhodný nástroj na uchopenie sociálnej reality väzníc a je aj nosnou témou tohto článku. Etnografia je vo výskume väzenstva dlhodobo využívaná a etablovaná metóda, pričom väzenských výskumov založených na tejto metóde v posledných rokoch celosvetovo pribúda (porov. Dirga 2016). Charakteristickou črtou väzenskej etnografie je žiadna alebo len veľmi obmedzená možnosť dlhodobého pôsobenia výskumníka v tomto prostredí. Ako poukazuje Lukáš Dirga (2016), tento spôsob realizácie väzenského výskumu zodpovedá súčasným trendom vo vývoji etnografického bádania, kedy je dlhodobá prítomnosť výskumníka vo väzniciach nahradzovaná krátkodobým pozorovaním. Termín „etnografický výskum“ preto považujeme za najpresnejší a najzaužívavejší a budeme s ním pracovať v tomto článku. Text je zameraný primárne na jeho metodologické aspekty a budeme sa v ňom venovať možnostiam, ako aj úskaliam využitia väzenskej etnografie v praxi. Pokúsime sa doplniť mozaiku skúseností z terénneho výskumu, ktoré by mohli prispieť k lepšiemu pochopeniu toho, čo všetko môže zahŕňať výskum vo väzniciach a v širšom kontexte aj v ťažko prístupných prostrediach a inštitúciách ako takých. Dôležitosť metodologických debát má svoje opodstatnenie a uvažovanie o spôsoboch získavania dát je nemenej dôležité ako výsledky výskumov samotných (Dirga 2016).

Odrazovým mostíkom pre tento text sú vlastné skúsenosti a postrehy prvého autora z prebiehajúceho výskumu v slovenských ústavoch na výkon väzby a v ústavoch na výkon trestu odňatia slobody (ďalej len ÚVV a ÚVTOS).² Na týchto doterajších terénnych skúsenostiach sa pokúsime demonštrovať špecifiká výskumu v prostredí väzníc, resp. v ťažko prístupných inštitúciách ako takých. Uvedený výskum v súčasnosti stále prebieha (informácia aktuálna k 9.5.2024) a skúsenosti a zistenia sa v rámci jeho realizácie stále formujú, priebežne dopĺňajú a aktualizujú.

Článok neprináša konkrétne dáta a výstupy z terénu a informácie, ktoré sú v ňom uvedené, zohľadňujú stav rozpracovanosti výskumu, k čomu sa viaže aj nevyhnutnosť anonymizácie respondentov a skúmaných lokalít.³ Text zároveň približuje výskumný terén, v ktorom sa pohybuje prvý autor, ako aj cesty, ktoré viedli k vstupu doň. Pokúsime sa v ňom priblížiť, ako sa dá metodologicky vysporiadať so situáciami, ktoré so sebou prináša návšteva ťažko prístupných výskumných prostredí.

ZÍSKANIE PRÍSTUPU DO TERÉNU

Už pri koncipovaní dizertačného projektu som predpokladal, že vstup do tak špecifického výskumného prostredia, akým sú väznice, nebude jednoduchý, podobne, ako to konštatujú niektorí ďalší výskumníci (napr. Nedbáľková 2006). Etnografický výskum vo väzení problematizuje predovšetkým štruktúra väzenskej inštitúcie ako takej (Beláňová 2020), vnútri ktorej, podľa Goffmana (1961), všetko dianie prebieha pod kontrolou jednej autority.

Moja počiatočná cesta viedla formou oslovovania ÚVV a ÚVTOS na Slovensku, pričom som sa v rámci mailovej komunikácie pokúšal získať informácie, ktoré by mi umožnili posúdiť možnosti nadviazania spolupráce s ústavmi. Zároveň som bol zvedavý, ako sú vnímaní záujemci z akademickej pôdy o vstup do týchto inštitúcií. Nevedel som, čo presne môžem očakávať a do celého procesu som vstupoval možno s trochu zidealizovanými predstavami.

Prvotná predstava o „bezproblémovom“ vstupe do týchto zariadení sa preto rozplynula hneď po obdržaní prvých odpovedí zo strany jednotlivých ústavov alebo potenciálnych respondentov, ktorí môj výskum buď zamietali (resp. v niektorých prípadoch som spätnú väzbu ani nedostal), alebo spresňovali administratívny postup nevyhnutný k takto koncipovanému výskumu, prebiehajúceho v interiéroch väzníc. Zároveň ma inštruovali k potrebe jasného a podrob-

2 Uvedený výskum je realizovaný prvým autorom v rámci doktorského štúdia na Sociologickom ústave SAV v Bratislave.

3 Termín „respondent“ budeme v článku používať na označenie účastníkov kvôli jeho neutrálnym konotáciám z dôvodu anonymizácie a striktného dodržiavania výskumníckej etiky. V tomto kontexte odkazujeme na kapitolu článku „Zdieľanie informácií a etika výskumu“, v ktorej sa problematike výskumníckej etiky venujeme podrobnejšie.

ného zdefinovania jeho priebehu prostredníctvom oficiálne podanej žiadosti na Generálne riaditeľstvo Zboru väzenskej a justičnej stráže (ďalej len GR ZVJS), ktoré malo moju žiadosť následne posudzovať a schvaľovať a ktoré má rozhodujúce slovo pri odsúhlasovaní žiadostí o realizáciu výskumov. Takže môj postup pri snahe o získanie informácií vedúcich k prístupu do terénu vychádzal v začiatkoch sčasti aj z mojej nedostatočnej oboznámenosti so správnou administratívnou postupnosťou a kompetenciami jednotlivých ústavov. Takýto postup zo strany inštitúcií je pomerne frekventovaný. Predstavitelia verejných či súkromných inštitúcií sú často nedôverčiví a skeptickí nielen voči výskumu samotnému, ale aj voči osobe výskumníka. Môžu sa taktiež obávať toho, aké svetlo by na inštitúciu mohli vrhnúť výsledky výskumu. Preto výskumníci vykonávajúci výskum v inštitúciách často čelia mnohým metodologickým a etickým problémom (napríklad Bernard 2006: 348, 357).

Predtým, ako som začal podstupovať ďalšie kroky, som sa dôkladnejšie zamyslel nad tým, v akej podobe by bol výskum najrealizovateľnejší (resp. ktoré jeho aspekty by bolo potrebné korigovať) a zároveň priechodný cez väzenskú administratívu a schvaľovací proces bez toho, aby zbierané dáta stratili svoju výpovednú hodnotu a relevanciu. Hrozila totižto reálna šanca, že prístup do terénu mi nakoniec nemusí byť umožnený. Z tohto dôvodu došlo k čiastočnému prehodnoteniu výskumného zámeru a k zúženiu okruhu respondentov, pôvodne zahŕňajúceho viaceré skupiny aktérov, ktorí sú súčasťou väzenského systému a s ktorými som plánoval robiť rozhovory. Tento krok mi zároveň pomohol vysporiadať sa s niektorými metodologickými nejasnosťami a s príliš zoširokú koncipovanou výskumnou témou a zároveň zrealizoval získanie povolenia na vstup do terénu.

Po týchto prvotných skúsenostiach som začal uvažovať o ďalšom možnom postupe, ktorý by zefektívnil moju snahu a zvýšil moje šance na schválenie výskumu. Zhodnocoval som svoje možnosti a uvažoval o tom, aké kroky by boli najvhodnejšie k tomu, aby som dokázal prekonať určitú systémovú bariéru, ktorú som na začiatku vnímal v komunikačnej rovine.

V procese oslovovania potenciálnych respondentov sa mi podarilo získať podporu pre svoj výskumný zámer od osoby z prostredia väzenskej administratívy, čo prispelo aj k ústretivejšiemu prístupu k mojej žiadosti z pozície vyšších inštitúcií, ktoré rozhodovali o umožnení realizácie samotného výskumu. Zároveň som vďaka nášmu kontaktu získal cenné informácie, ktoré mi pomohli pri zvládnutí potrebných administratívnych náležitostí.

Úloha managementu pri schvaľovaní žiadostí o realizáciu výskumu je považovaná často za dôležitú, keďže vedenie, z dôvodu časovej vyťaženia, nemusí vždy venovať dostatočnú pozornosť tomuto typu žiadostí a môže sa v tomto smere do určitej miery spoliehať aj na úsudok svojich zamestnancov, ktorí majú na starosti túto agendu (porov. Dirga 2016). Zamestnanec, ktorý so žiadateľom o výskum komunikuje, môže jeho zámer pozitívne podporiť u vedenia, keďže je s výskumníkom v kontakte a už vopred je bližšie

oboznámený so zameraním a cieľmi výskumu. Takýto zamestnanec môže byť taktiež nápomocný pri správnom naformulovaní žiadosti a pod., a tým sa zároveň zvyšuje šanca výskumníka so žiadosťou uspieť.

ÚLOHA GATEKEEPEROV

Keď som všetky formálne náležitosti splnil a uvedenú žiadosť podal na schválenie, podarilo sa mi nadviazať komunikáciu s kľúčovou osobou (tzv. gatekeeperom), ktorý prispel k spracovaniu samotného výskumu a uviedol ma hlbšie do skúmanej problematiky. Gatekeeper v etnografickom výskume podľa Berga predstavuje osobu, ktorá je často členom skupiny alebo inštitúcie, ktorá je predmetom výskumu, a môže, ale nevyhnutne nemusí, zastávať kľúčovú úlohu v rámci skúmanej skupiny či inštitúcie. Gatekeeper môže výskumníka do výskumného prostredia uviesť a napomôcť celému priebehu výskumu napríklad získaním dôležitých, inak nedostupných informácií o výskumnom prostredí, získaním respondentov pre etnografické interview, budovaním dôvery zo strany inštitúcie či skupiny voči výskumníkovi, či napomôcť riešeniu potenciálnych ťažkostí objavujúcich sa v priebehu výskumu (Berg 2001:145).

Táto osoba gatekeepera mi zároveň otvorila cestu aj k niektorým ďalším respondentom a uľahčila mi komunikáciu s nimi. Nadviazanie tejto spolupráce spočiatku nebolo úplne jednoduché. Moja snaha o komunikáciu však bola podporená aj osobou z okruhu mojich osobných kontaktov (k tomu Dirga, Hasmanová-Marhánková 2014; Dirga 2016), čo taktiež prispelo k urýchleniu komunikácie a možnosti podpory môjho zámeru.

Osobná komunikácia a otvorené zdieľanie informácií o výskume sa zároveň ukázali ako vhodná metóda na budovanie počiatkovej dôvery a „prelomenie ľadov“. Úloha gatekeeperov je v súvislosti s väzenským výskumom spomínaná ako veľmi cenná (Hammersley, Atkinson 1995), či už z hľadiska počiatkovej orientácie v problematike alebo uľahčenia vstupu výskumníka do terénu. Gatekeeperi hrajú často dôležitú, možno až kľúčovú úlohu v prístupe do terénu a pokiaľ je výskumník zastrešený autoritou osôb, ktoré majú v hierarchii väzenského systému určité postavenie, môže to výrazne urýchliť spracovanie výskumu.

OSLOVOVANIE RESPONDENTOV A PRÍPRAVA NA VSTUP DO TERÉNU

Pred samotným vstupom do výskumného prostredia boli moje vedomosti sprostredkované hlavne zahraničnou a domácou literatúrou, ktorá sa venuje problematike väznenstva a výskumu v tomto prostredí. Nevedel som preto, čo môžem v praxi očakávať a ako sa mi podarí vložiť sa do svojej úlohy výskumníka v špecifických podmienkach výkonu trestu. Vstup do terénu je možné považovať za kľúčovú fázu, ktorá výrazne ovplyvní celý priebeh a realizáciu výskumu, ako aj

jeho výsledky a kvalitu dát, s čím sa spája nevyhnutnosť dôkladnej prípravy. Ako hovorí Berg, otázka vstupu do terénu sa týka každého etnografického výskumu a mala by byť adresovaná už pri dizajnovaní výskumu (Berg 2001; Shaffir, Stebbins and Turowetz 1980, Shaffir and Stebbins 1980; Bernard 2006). Ako uvedieme nižšie, niektoré typy výskumného prostredia, napríklad výskum prebiehajúci vo verejných či štátnych inštitúciách, alebo výskum s neplnoletými a znevýhodnenými osobami, vyžadujú rozdielny typ prípravy na vstup do terénu (Berg 2001: 136; tiež Bogdan 1972; Spencer 1991).

V prípravnej fáze terénneho výskumu je dôležité oboznámiť sa vopred so skúmaným prostredím, či už prostredníctvom štúdia relevantnej literatúry alebo internetových zdrojov (Tošnerová 2022). Je dôležité, aby mal výskumník čo možno najviac informácií o skúmanej lokalite, o zariadení, ktoré sa chystá navštíviť a pokiaľ je to možné, tak aj o respondentoch, s ktorými plánuje viesť výskumné rozhovory. V prípade etnografického výskumu vo väzniciach však niektoré aspekty prípravy, ako spoznávanie prostredia vopred, či kontaktovanie respondentov ešte pred vykonaním výskumu, môžu byť problematické. Väzenské prostredie nepredstavuje verejný priestor, do ktorého je možný jednoduchý prístup. Podrobne poznať výskumné prostredie môže prispieť k pozitívnemu priebehu stretnutí a eliminovať prípadné komunikačné bariéry a zároveň poskytnúť výskumníkovi lepšiu orientáciu v problematike. Sústredil som sa preto na to, aby som túto fázu prípravy nezanedbal a vždy som sa snažil vopred získať čo možno najviac dostupných informácií.

Môj pilotný výskumný rozhovor prebehol bez nutnosti vstupu do interiéru väznice, podobne ako aj niektoré ďalšie stretnutia.⁴ Túto skúsenosť reflektujem ako pozitívnu, pretože mi, okrem získania hodnotných informácií, umožnila ujasniť si niektoré teoretické otázky, ako aj praktické aspekty výskumu. Zároveň som sa pripravil na samotný vstup do väzníc, na ďalšie plánované rozhovory a pokúsil som sa vopred podchytiť prípadné metodologické nedostatky. Toto úvodné stretnutie mi zároveň poskytlo aj cennú príležitosť na získanie ďalších tipov a kontaktov na osoby, ktoré by mohli byť z hľadiska môjho výskumu prínosom. Postupne som tak začal oslovovať vytipovaných respondentov, či už prostredníctvom elektronickej pošty alebo telefonicky, a organizovať stretnutia. Získavanie respondentov prebiehalo dvojakým spôsobom. V prvom rade išlo o osoby na ktoré som priebežne dostával kontakt cez jednotlivých informátorov, teda využíval som tzv. metódu snehovej gule. Metóda snehovej gule je stratégia nepravdepodobnostného výberu výskumných vzoriek, ktorá je založená na požiadaní niekoľkých kľúčových informátorov alebo gatekeeperov, aby odporučili niekoho, koho poznajú a s kým by mohol etnograf urobiť ďalší rozhovor. Metóda snehovej gule je jednou zo štandardných metód hľadania účastníkov výskumu v etnografickom výskume (Berg 2001:

33; Bernard 2006: 192-193). Táto metóda sa vo väzenskom výskume využíva často a je cenným nástrojom na zabezpečenie dostatočného počtu informátorov (porov. Lochmannová 2016). Okrem toho som respondentov vyhľadával a oslovoval aj sám. Viacero mojich respondentov však už bolo vopred oboznámených s tým, že uvedený výskum prebieha, čo mi uľahčilo počiatočnú komunikáciu, keďže už o povahe výskumu mali nejaké základné povedomie. Zároveň to podporilo dôveru voči mojej osobe a pomohlo mi to vystúpiť z určitej anonymity.

V kontexte výskumných stretnutí a rozhovorov sa v praxi postupne začali odkrývať aj niektoré prekážky, ktoré boli spojené predovšetkým s organizáciou alebo s podmienkami priebehu stretnutí. To súviselo obzvlášť s často obsiahlou pracovnou agendou jednotlivých respondentov. Z toho dôvodu nebolo vždy jednoduché zladit' ich pracovné vyťaženie s mojim výskumom. Do toho zároveň niekedy vstupovali aj inštitucionálne požiadavky vedenia jednotlivých ústavov, ktoré dodatočne požadovali spresňovanie výskumných metód, výskumného projektu a pod., napriek oficiálnemu schváleniu výskumu z pozície GR. Išlo však väčšinou o doplnkové informácie, ktoré nepredstavovali žiadnu prekážku pri realizácii výskumných rozhovorov.

VSTUP DO TERÉNU A ZBER DÁT

Ako sme spomínali vyššie, počiatočná fáza samotného etnografického výskumu a vstup do prostredia terénneho výskumu sa zásadne odlišuje v závislosti od charakteru výskumného prostredia (Berg 2001; Spencer 1991). Moja prvá skúsenosť so vstupom do väzenia prebehla s presne určeným dátumom a časovým ohraničením návštevy. V súlade s tým som si potreboval vopred dôkladne nastaviť aj samotnú štruktúru rozhovoru, aby som čas, ktorý budem mať k dispozícii, naplno využil a zároveň, v čo možno najväčšej miere, pokryl výskumné témy. Na svoje prvé pracovné stretnutie v priestoroch väznice som nezískal povolenie používať žiadne elektronicke zariadenie na zaznamenávanie rozhovoru, takže som bol nútený spoľahnúť sa len na ručne zapisované terénne poznámky. Ručné zapisovanie poznámok je menej optimálnym variantom ako zaznamenávanie rozhovoru napríklad na digitálny rekordér (diktafón), čo predstavuje štandardný postup pri etnografickom výskume. Avšak pri výskume vo väzniciach je ručné zapisovanie informácií z etnografických rozhovorov pomerne častou výskumnou stratégiou (porov. Nedbáľková 2006; Beláňová 2020). Dôvody, kvôli ktorým je potrebné relatívne často pristúpiť k zapisovaniu terénnych poznámok, by sa dali v stručnosti zhrnúť do dvoch bodov:

- a) bezpečnostné dôvody (vedenie ústavu nemusí udeliť povolenie na používanie akejkoľvek techniky v interiéri väznice z dôvodu možného narušenia bezpečnostnej integrity ústavu)
- b) osobné dôvody (respondent si neželá záznam rozhovoru a svojej hlasovej stopy).

V oboch prípadoch je tento stav potrebné rešpektovať a výskumník je nútený sa mu prispôbiť, aj napriek tomu,

4 Samotná povaha môjho výskumu si vždy nevyhnutne nevyžaduje vstup do vnútorných priestorov ústavov a táto potreba je viazaná skôr na konkrétnych respondentov, s ktorými realizujem výskumné rozhovory.

že z hľadiska presnosti a komplexnosti zachytených informácií ide o menej exaktný spôsob zaznamenávania údajov. Táto skutočnosť zároveň predstavuje rozdiel s etnografickým výskumom realizovaným v prostrediach, kde je prístup k respondentom menej problematický a nevyžaduje si dodržiavanie a rešpektovanie žiadnych špecifických bezpečnostných pravidiel alebo získavanie oficiálnych povolení, okrem tých, ktoré sú štandardné pre každý etnografický výskum (porovnaj napríklad Berg 2001; Bernard 2006; Spradley 1979).

Pred samotným vstupom do ústavu som bol vopred oboznámený s tým, aké predmety môžem do interiéru väznice vziať a ktoré nie. Všetky predmety, ktoré by mohli nejakým spôsobom narúšať bezpečnostné pravidlá inštitúcie (mobilný telefón, fotoaparát a pod.) neboli povolené. Do ústavu som preto išiel vybavený iba veľmi minimalisticky – poznámkové bloky a perá na zapisovanie, hodinky (ktoré je vhodné mať pri sebe kvôli priebežnej kontrole času vymedzeného na rozhovor) a občiansky preukaz, bez ktorého by nebolo možné overiť moju totožnosť a tým pádom by vstup nebol umožnený.

Hneď po príchode som sa podrobil dôkladnej kontrole. Musel som prejsť cez detektor kovu o bol som dopytovaný v súvislosti s prenosom nežiadúcich látok (alkoholu a drog), zbraní a elektronických zariadení. Obdržal som cedulku s označením „návšteva“, ktorú bolo potrebné pripevniť si na viditeľné miesto a následne som počkal v sekcii vyhradenej pre návštevy, kde sa ma zakrátko ujal respondent, s ktorým som mal dohodnuté stretnutie. Ten ma následne previedol areálom väznice do svojej kancelárie, počas čoho sme prešli viacerými bránami a dverami, z ktorých bolo potrebné každé odomknúť a po vstupe do ďalšieho bloku ústavu zase za sebou zamknúť. Vtedy som si uvedomil, že tzv. totálne inštitúcie (Goffman 1961; tiež Foucault 1995) sú často opisované ako všadeprítomné organizácie, ktoré za ich múrmi ovplyvňujú každého správanie a myslenie – či už strážcov alebo strážených, pričom betónové steny, brány a ploty zamykajú jednotlivcov vnútri a zároveň zamykajú spoločnosť vonku (Hicks 2012). Väzenie, ako totálna inštitúcia, tak významnou mierou dopadá na všetkých aktérov, ktorí doň vstupujú a sú nútení prispôbovať sa jeho vnútorným mechanizmom (Dirga, Hasmanová Marháňková 2014).

Napln som pochopil, v akom silne kontrolovanom zariadení, podriadenom bezpečnostným pravidlám, sa nachádzam. Tento dojem umocňoval aj pocit zo správania niekoľkých odsúdených, okolo ktorých sme nádvorím prechádzali a nedalo sa prehliadnuť ich úctivé vystupovanie a rešpekt, ktorý prejavovali môjmu respondentovi počas nášho spoločného presunu ústavom.

Môj prvý rozhovor na pôde väzenia prebehol bez komplikácií, napriek tomu, že sa mi v ňom nepodarilo obsiahnuť úplne všetky témy, ktoré som mal v pláne, čo bolo spôsobené jednak kratším časom vymedzeným na stretnutie, ako aj nemožnosťou vytvorenia zvukového záznamu interview. S tým zároveň súvisí aj určitá metodologická nevýhoda väzenskej etnografie – a síce limitovaná možnosť vstupovať opakovane do terénu za účelom dodatočného spresňovania a zberu dát. Špecifickosť a uzavretosť tohto terénu neumožňuje vždy opakovaný

vstup do prostredia a ani priebeh výskumu v rézii výskumníka. Táto charakteristická črta väzenskej etnografie núti výskumníka zlepšovať svoje metodologické zručnosti, pretože často musí spoznať študované prostredie a pokúsiť sa získať čo najviac dát v relatívne obmedzenom čase (Dirga 2016). Možnosť doplnkových rozhovorov však závisí aj od samotnej povahy výskumu, od jednotlivých respondentov a ich vôle sa opätovne stretnúť (čo môže byť často problematické aj kvôli ich veľkej časovej vyťaženosti) a taktiež od vedenia konkrétneho ústavu, ktorý určuje pravidlá vstupu.

Každé stretnutie je však iné a akákoľvek precízna príprava nedokáže výskumníka pripraviť na situácie, ktorým je potrebné v praxi čeliť, pretože zakaždým vstupuje do nového, špecifického prostredia, ktoré má svoje vlastné pravidlá. Ako uvádza Nedbáľková (2006), každý rozhovor je niečím špecifický, má rôznu dynamiku, odlišný jazyk a je štruktúrovaný okolo často odlišných skúseností a neexistujú nejaké univerzálne rady, ako rozhovory v takto uzavretých výskumných prostrediach viesť (Tošnerová 2022; tiež Spradley 1980). Výskumník musí byť preto situačne pohotový, aby dokázal rozhovor správne smerovať, pružne a vecne rozvíjal diskutované témy, logicky a plynulo nadväzoval na odpovede a dokázal zachovať konzistentnosť tém a zároveň premostoval na témy, ktoré chce rozhovorom pokryť. K tomu sa viaže aj potreba v relatívne krátkom čase porozumieť rozdielom vyplývajúcim z konkrétnych lokálnych kontextov. Hoci je dĺžka rozhovorov často diskutovanou témou, nemusí v kontexte výskumu v špecifických výskumných prostrediach vypovedať o kvalite získaných údajov (Berg 2021:81-82). V rozhovoroch sa zároveň často odkrývajú inšpiratívne témy, ktoré spätne formujú aj výskumníka a navádzajú ho na nové výskumné cesty, alebo ho vedú k prehodnocovaniu a korigovaniu tých jestvujúcich.

ZDIELANIE INFORMÁCIÍ A ETIKA VÝSKUMU

V rámci svojich doterajších výskumných ciest som sa v drivej väčšine prípadov stretol s ústretovosťou a pochopením. Výskumník je však zároveň niekedy konfrontovaný aj so skutočnosťou, že do výskumného prostredia vstupuje ako laik a outsider, a jeho prítomnosťou môžu byť ústavy teoreticky ohrozené (Dirga 2016), či už z hľadiska bezpečnostných rizík alebo nežiadúceho vynášania informácií (napríklad Bernard 2006: 357). V tejto súvislosti je potrebné si uvedomiť, že aj samotný respondent sa do veľkej miery zaručuje za výskumníka, keď ho uvádza do tohto prostredia a (nie len) preto by etika výskumu mala byť pre bádateľa najvyššou prioritou. Bádateľ sa v priebehu rozhovorov môže stretnúť aj s informáciami, ktoré by mohli byť pre respondentov potenciálne kompromitujúce alebo by mohli negatívne ovplyvniť ich kariéru a súkromie, popr. samotnú inštitúciu (pozri Tošnerová 2022; Dirga 2016). Bádateľ preto musí byť eticky vyzretý a korektný, aby svojou činnosťou nepoškodil informátorov a skúmané inštitúcie (k tomu napr. aj Nedbáľková 2006). Z uvedených dôvodov úloha pozorovateľa zvonku nemusí byť vždy vnímaná iba pozitívne a môžu nastať situácie, kedy je výskumník prijí-

maný s určitou nevôľou a jeho „outsiderstvo“ je mu pripomínané. S tým som sa v rámci výskumu stretol aj ja:

„Mali ste možno len zrovna šťastie, že som sa chcel stretnúť. Robím to nerád. Človek, ktorý je zvonku aj tak nedokáže pochopiť problematiku väznenstva.“

V niektorých prípadoch môže budovanie dôvery s respondentom trvať dlhšie a je hlavne na výskumníkovi, aby dokázal citlivo reagovať na rôzne situácie a zároveň prejavil respondentovi úctu a získať si jeho náklonnosť. Vždy je preto namieste byť sebareflexívny a zdržanlivý, nekritizovať a nevyjadrovať sa k jednotlivým aspektom chodu inštitúcie, resp. všeobecne väznenstva, nevynášať hodnotenia a pod., akokoľvek sa táto poznámka môže javiť banálne a pôsobiť ako samozrejmosť.

Vzhľadom k tomu, že sa jedná o prostredie citlivé na akékoľvek podnety zvonku, postavené na výraznej uniformite a striktných pravidlách, je dôležité nezanedbať žiadny aspekt prípravy. Do toho spadajú aj oblečenie a vonkajšia úprava výskumníka, pri ktorej je vhodná zlatá stredná cesta civilnej neutrálnosti a nevyhovujúca môže byť rovnako výstrednosť ako aj prehnaná formálnosť úpravy (porov. Nedbáľková 2006; Dirga 2016).

V prvých kontaktoch s väzenským prostredím môže výskumník niekedy pociťovať nedostatočne podchytený terminologický aparát, čo zároveň zvyrazňuje jeho pozíciu outsidera (porov. Nedbáľková 2006). Aj dôsledná príprava totižto môže v praxi odkryť deficity výskumníka prameniace zo skutočnosti, že do tohto prostredia vstupuje ako laik. To sa týka napríklad správneho oslovenia respondentov, orientácie v pracovných pozíciách, väzenského slangu, skracovania oficiálnych názvov a pod., ktorým vždy výskumník nemusí v začiatkoch rozumieť a je vhodné si ich nechať vysvetliť. Znalosť žargónu používanom vo výskumnom prostredí je pre etnografa dôležitá, pretože pomáha porozumieť špecifickým lingvistickým, sociálnym a kultúrnym nuansám študovaného prostredia (napríklad Bernard 2006: 361, 494). Osobne som sa v tomto smere stretol vždy s veľkou profesionalitou, porozumením a ochotou vysvetliť aj lingvistické termíny a socio-kultúrne kontexty, ktoré môžu byť respondentom považované za samozrejmosť.

ZÁZNAM ROZHOVOROV A SPRACOVÁVANIE DÁT

Pri realizácii samotných rozhovorov je dôležité, aby bol výskumník flexibilný a v prípade potreby sa dokázal prispôbiť rôznemu zázemiu a podmienkam, v ktorých môže interview prebiehať. Taktiež je potrebné prispôbiť sa vyhradenému času na rozhovory, novým situáciám a rôznej miere bezpečnostných pravidiel (v závislosti od jednotlivých ústavov) alebo zmenám, ktoré môžu súvisieť s nečakanými pracovnými povinnosťami respondentov, v dôsledku ktorých sú, napríklad, nútení stretnutie náhle prerušiť. V tejto súvislosti je potrebné byť pripravený aj na rôzne techniky realizácie rozhovorov.

Mal som napríklad skúsenosti s rozhovormi, ktoré prebiehali v kombinácii viacerých techník. Rozhovor s respondentom

sa začal v kancelárskych priestoroch mimo ústavnej pôdy, kde som získal súhlas na elektronický záznam rozhovoru. Následne sme sa presunuli na pôdu ústavu, kde náš rozhovor pokračoval ďalej, avšak tu som už možnosť nahrávania nemal a musel som sa spoľahnúť na pomerne rýchle a útržkovité zapisovanie poznámok a sčasti na zapamätanie si informácií, ktoré zazneli počas presunu zariadením. Posledná časť rozhovoru sa odohrála v ústavných kancelárskych priestoroch respondenta, kde som už mal možnosť plynulejšieho zapisovania. Je preto dôležité, aby výskumník vopred počítal s rôznymi scenármi a snažil sa na ne v čo najväčšej miere pripraviť aj po technickej stránke a v prípade potreby dokázať pružne reagovať na vzniknutú situáciu a kombinovať rôzne prístupy k zberu dát.

V teréne je zároveň vhodné nepodceňovať akékoľvek vnemy a často môže aj relatívne banálna informácia alebo vypozeraná situácia prispieť k pochopeniu kontextu skúmaných javov. Ako uvádza Soukup (2014), v priebehu pobytu v teréne výskumník vstrebáva rôzne dojmy, útržky rozhovorov, ako aj nálady a popisy, ktoré tvoria základ zistení, pričom vedenie terénnych záznamov a poznámok patrí k hlavným spôsobom zaznamenávania dát. Po príchode z výskumnej cesty som si preto vždy zvykol zapísať informácie a rôzne dojmy, ktoré som si zapamätal, situácie, stretnutia a pod., ktoré som v priebehu niektorých rozhovorov nemal možnosť zaznamenať. Tieto záležitosti je vhodné neodkladať, pretože s odstupom času sa nadobudnuté informácie a vnemy môžu skresľovať a stávajú sa menej presnými, preto pohotové zapisovanie informácií ihneď po príchode domov (alebo ešte počas návratu z terénu) má zásadný prínos a môže v mnohých ohľadoch dopĺňať kontextuálnu mozaiku skúmaného prostredia, aj keď priamo nemusí (alebo z etického hľadiska ani nemôže) byť súčasťou dát, ktoré budú použité vo výstupoch výskumníka.

Taktiež sa mi osvedčilo bez zbytočného odkladu spracovať a analyzovať aj ručne zapisované terénne poznámky, ktoré sú často zaznamenávané v rýchlosti a niekedy bodovo. Jedna vec je totiž byť v teréne a druhá vec si odtiaľ priniesť relevantné etnografické dáta, ktoré je zároveň potrebné systematicky organizovať (Bernard 2006; Soukup 2014). Spracovávané dáta je následne potrebné interpretovať, zohľadňujúc sociálne prejavy a ich význam a kontext situácií, v ktorých sa jednotlivci nachádzajú (Geertz 2000).

Etnografický rozhovor nahrávaný na elektronické zariadenie je z hľadiska výskumu najoptimálnejším spôsobom zaznamenávania a preto som vždy ocenil, pokiaľ mojej žiadosti o realizáciu elektronického záznamu bolo vyhovené a nemusel som sa spoliehať na ručné zapisovanie poznámok. Nahrávka vždy ponúka autentickjšiu informáciu a výpoveď, plastickejšiu predstavu o skúmaných javoch, presnejší kontext rozprávania, dokáže zachytiť zafarbenie hlasu a emóciu, čo terénne poznámky nedokážu v takej miere sprostredkovať. Spracovávanie dát z nahrávky, z mojej vlastnej skúsenosti, ponúka vždy pridanú hodnotu a výskumu môže výrazne pomôcť, pričom sa k nej dá opakovane vracieť a pracovať s ňou bez straty autenticity a prípadného deformovania obsahu.

Zapisovanie poznámok počas rozhovoru taktiež neželaným spôsobom zasahuje do plynulosti konverzácie, narúša kontakt

výskumníka s respondentom, oslabuje sústredenosť výskumníka na obsah a priebeh rozhovoru a môže prispieť k úniku dôležitých informácií, keďže tento spôsob znemožňuje zladit' rýchlosť zapisovania s hovoreným slovom. Zapisovanie môže zároveň pôsobiť rušivo aj na samotného respondenta. Pri nahrávaní si účastník výskumu po chvíli skôr prestane uvedomovať záznam rozhovoru a dokáže sa viac uvoľniť, výskumník môže udržiavať očný kontakt s respondentom, pri rozhovore nevznikajú konverzačné odmlky a maximalizuje sa využitie času na rozhovor.

ZÁVER

Výskum vo väzenskom prostredí so sebou prináša veľa metodologických výziev a zahŕňa v sebe mnohé etické otázky a situácie vyžadujúce si často pružný, ale aj citlivý prístup výskumníka. V článku sme načrtli možné metodologické východiská pri riešení rôznych praktických situácií, s ktorými sa výskumník v tomto špecifickom teréne môže stretnúť. Ukázali sme si, že podmienky pre výskumníka sa v tak náročnom prostredí, akým je väzenie, situačne môžu meniť a etnograf sa potrebuje v praxi prispôbiť množstvu často nepredvídateľných situácií, ktoré preverujú jeho výskumnícke zručnosti a v neposlednom rade technickú pripravenosť a schopnosť reagovať priamo v teréne. V článku sme kládli dôraz na priblíženie celkového procesu vstupu do terénu, počnúc administratívnou agendou, koncipovaním žiadosti a získavaním respondentov, až po vedenie terénnych rozhovorov a spracovávanie výskumných dát. Ambíciou tohto textu nie je obsiahnuť všetky problematické aspekty väzenskej etnografie, ale skôr sprostredkovať informácie, ktoré sú založené na vypozerovaných javoch vychádzajúcich z osobných terénnych skúseností s výskumom v slovenských väzniciach. Uvedené informácie sú selektívne a uvádzané v snahe obsiahnuť hlavne oblasti, ktoré považujeme za výskumnícky zaujímavé a podnetné. Predkladaný text je možné vnímať ako príspevok do mozaiky podobne zameraných, prevažne zahraničných textov a zároveň ako snahu otvárať otázky možností využitia a realizácie väzenskej etnografie v špecificky slovenskom kontexte, ale aj v ťažko prístupných výskumných prostrediach a inštitúciách ako takých. Napriek svojej veľkej náročnosti, ako aj určitým metodologickým limitom, je etnografia nepochybne užitočným nástrojom na skúmanie a uchopenie väzenského sveta, ktorá má v sociálnovednom výskume svoj potenciál a budúcnosť.

LITERATÚRA

- Becci, Irene (2015): Institutional Resistance to Religious Diversity in Prisons: Comparative Reflections Based on Studies in Eastern Germany, Italy and Switzerland. *International Journal of Politics, Culture, and Society*, 28(1), 5–19.
- Beláňová, Andrea – Trejbalová, Tereza (2020): „Prvních deset let jsem si s personálem netykal.“ Pozice kaplana v české věznici. *Sociológia*, 52(1), 5–23.
- Beláňová, Andrea (2020): Role církví a význam religiozity v následné péči o propuštěné vězně. *Revue pro sociální politiku a výskum*.
- Berg, Bruce L. – Berg, Jill (1988): AIDS in Prison: The Social Construction of a Reality. *International Journal of Offender Therapy and Comparative Criminology* 32(1), 17–28.
- Bernard, H. Russell (2006): *Research Methods in Anthropology: Qualitative and Quantitative Approaches*. Lanham: AltaMira Press.
- Beyens, Kristel – Kennes, Philippe – Snacken, Sonja – Tournel, Hanne (2015): The Craft of Doing Qualitative Research in Prisons. *International Journal for Crime, Justice and Social Democracy*, 4(1), 66–78.
- Bogdan, Robert – Taylor, Steven J. (1975): *Introduction to Qualitative Research Methods*. New York: Wiley.
- Bogdan, Robert (1972): *Participant Observation in Organizational Settings*. Syracuse, NY: Syracuse University Press.
- Burgess, Robert G. (1991): Sponsors, Gatekeepers, Members, and Friends: Access in educational settings. In W. B. Shaffir & R. A. Stebbins (Eds.), *Experiencing Fieldwork: An Inside View of Qualitative Research*. Newbury Park, CA: Sage.
- Crewe, Ben – Levins, Alice (2019): „The Prison as a Reinventive Institution.“ *Theoretical Criminology*. (online). <https://doi.org/10.1177/1362480619841900>.
- Denney, Andrew S. (2018): Prison Chaplains: Perceptions of Criminality, Effective Prison Programming Characteristics, and the Role of Religion in the Desistance from Crime. *American Journal of Criminal Justice*, 43(3), 694–723.
- Dirga, Lukáš – Hasmanová Marhánková, Jaroslava (2014): Nejasné vzťahy moci - vězení očima českých dozorců. *Sociologický časopis*, 50(1), 83–105.
- Dirga, Lukáš – Kubín, Tomáš (2023): *Vězeň na útěku*. Academia.
- Dirga, Lukáš – Lochmannová, Alena – Juříček, Petr (2015): The Structure of the Inmate Population in Czech Prisons. *Sociológia*, 47(6), 559–578.
- Dirga, Lukáš – Váně, Jan (eds.) (2023): *Náboženství za mřížemi. Stále(é) i nestálé*. Nakladatelství Lukáš a syn.
- Dirga, Lukáš (2016): Jak se mluví za mřížemi: (tajná) mluva odsouzených v českých věznicích. *Acta Facultatis filozofické Západočeské univerzity v Plzni*, 8(1), 7–23.
- Dirga, Lukáš (2016): Možnosti a úskalí vězeňské etnografie: metodologická reflexe využití vězeňské etnografie v českém kontextu. *Česká kriminologie*, 2(1), 1–12.
- Dirga, Lukáš (2020): *Humanizace českého vězeňství očima jeho aktérů*. Západočeská univerzita v Plzni.
- Eriksson, Anna Margareta (2016): „Prisons and the social production of immorality.“ Pp. 77–100 in A. Eriksson (ed.). *Punishing the Other: The Social Production of Immorality Revisited*. Abingdon: Routledge.
- Fleisher, Mark W. (1989): *Warehousing Violence*. Newbury Park, Calif.: Sage.
- Foucault, Michel (1995): *Discipline and Punish: The Birth of the Prison*. New York: Vintage Books.
- Gaborit, Liv Stoltze (2019): Looking through the Prison Gate: access in the field of ethnography. *Cadernos Pagu*, 55, 1 – 25.
- Geertz, Clifford (2000): *Interpretace kultur*. Praha: Sociologické nakladatelství (Slon).
- Goffman, Erving (1961): *Asylums. Essays on the Social Situation of Patients and Other Inmates*. Garden City, N.Y.: Anchor Books.
- Hammersley, Martyn – Atkinson, Paul (1995): *Ethnography: Principles in Practice*. New York: Routledge.
- Hicks, Allison M. (2012): Learning to watch out: Prison chaplains as risk managers. *Journal of Contemporary Ethnography*, 41(6), 636–667.
- Jackson, Bruce (1977): *Killing Time: Life in the Arkansas Penitentiary*. Ithaca, NY: Cornell University Press.
- Jang, Sung Joon – Johnson, Byron R. (2022): Religion and Rehabilitation as Moral Reform: Conceptualization and Preliminary Evidence. *American Journal of Criminal Justice*, 49, 47–73. (online). <https://doi.org/10.1007/s12103-022-09707-3>.
- Jones, Richard S. (1995): Uncovering the Hidden Social World: Insider Research in Prison. *Journal of Contemporary Criminal Justice*, 11(2), 106–118.
- Justová, Martina (2005): *Cisár je nahý*. Bratislava: Otto Németh.
- Larson, Calvin J. – Berg, Bruce L. (1989): Inmates' Perceptions of Determinate and Indeterminate Sentences. *Behavioral Sciences and the Law*, 7(1), 127–137.

- Liebling, Alison (1999): Doing Research in Prison: Breaking the Silence? *Theoretical Criminology* 3(2), 147–173. (online). <http://dx.doi.org/10.1177/1362480699003002002>.
- Liebling, Alison (2011): Distinctions and distinctiveness in the work of prison officers: Legitimacy and authority revisited. *European Journal of Criminology*, 8 (6), 484–499.
- Lochmannová, Alena (2016): Vězenský trh: hybridní barter a komoditní trh v prostředí českých věznic. *Acta FF ZČU*, 8(1), 25–42.
- Lukáčová, Silvia – Lukáč, Marek (2022): *Vzdelávanie vo väzniciach. Pohľad učiteľov na formálne vzdelávanie odsúdených*. Vydavateľstvo Prešovskej univerzity.
- Martinek, Michael (2022): *Duchovní služba ve věznicích*. Praha: Česká biblická společnost.
- Mertl, Jiří (2020): „Musíte makat a poslouchat, no“: Vězení, potlačování autonomie a responsabilizace u vězněných a propuštěných osob v ČR. *Sociologický časopis / Czech Sociological Review*, 56(4), 523–553.
- Nedbálková, Kateřina (2006): Etnografický výzkum ve vězení. In: Kocurová, M. (ed.): *Současné metodologické přístupy a strategie pedagogického výzkumu*. Plzeň: Západočeská univerzita v Plzni, 1–19.
- Peterson, Michael – Johnstone, Bryan M. (1995): The Atwood Hall Health Promotion Program, Federal Medical Center, Lexington, Ky.: Effects on Drug-Involved Federal Offenders. *Journal of Substance Abuse Treatment*, 12(1), 43–48.
- Phillips, Peter (2013): *Roles and Identities of the Anglican Chaplain: a prison ethnography*. Cardiff Centre for Chaplaincy Studies.
- Shaffir, William B. – Stebbins, Robert A. – Turowetz, Allan (1980): *Fieldwork Experience: Qualitative Approaches to Social Research*. New York: St. Martin's Press.
- Shaffir, William B. – Stebbins, Robert A. (1991): *Experiencing Fieldwork: An Inside View of Qualitative Research*. Newbury Park, CA: Sage.
- Soukup, Martin (2014): *Terenní výzkum v sociální a kulturní antropologii*. Univerzita Karlova v Praze.
- Španková, Jana (2013): *Resocializácia odsúdených*. Vydavateľství a nakladateľství Aleš Čeněk, s.r.o., Plzeň 2013.
- Spencer, Gary (1991): Methodological Issues in the Study of Bureaucratic Elites: A case study of West Point. In: R. G. Burgess (Ed.), *Field Research: A Sourcebook and Field Manual*. New York: Routledge.
- Sundt, Jody L. – Cullen, Francis T. (2002): The correctional ideology of prison chaplains: A national survey. *Journal of Criminal Justice*, 5, 369 – 385.
- Sutton, James (2011): An Ethnographic Account of Doing Survey Research in Prison: Descriptions, Reflections, and Suggestions from the Field. *Qualitative Sociology Review* VII(2), 45–63.
- Sykes, Gresham M. (1958): *Society of Captives: A Study of Maximum Security Prison*. Princeton: Princeton University Press.
- Tošnerová, Monika (2022): Podoba a úskalí terénního výzkumu v prostředí radikálních krajně pravicových uskupení. *Antropowebzin*, 1-2, 35–42.
- Vancáková, Soňa a kol. (2021): *Odsúdení*. Košice: Equilibria



Recenze / Reviews

Čo sa deje s čitateľom autoetnografickej publikácie?

MAGDALÉNA MARTIŠKOVÁ

*Katedra archeológie a kultúrnej antropológie,
Univerzita Komenského v Bratislave*

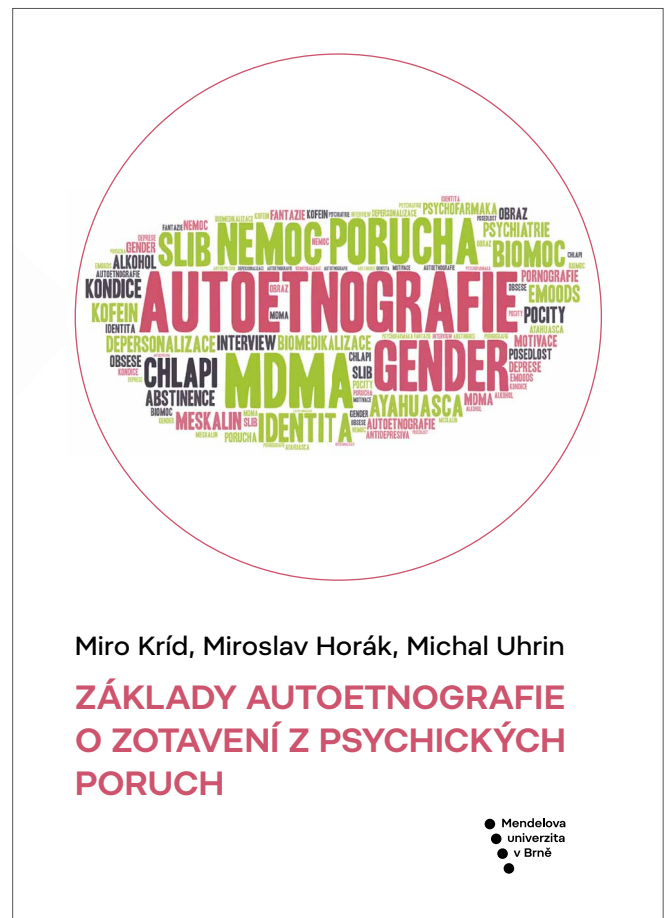
Prvý dojem - jednoduchosť. Biela kniha, stredný formát aj rozsah (125 strán), mäkká brožovaná väzba, pomerne kvalitný papier, väčší typ použitého písma, výrazná presvetlenosť textu, žiadny konkrétny obrázok na obale, grafika postavená na písme a troch farbách: zelená, červená a čierna ako pandant k bielu podkladu. Koláž zo slov (asi 100), predpokladám pre obsah kľúčových, prevažujú cudzie slová, odborné pojmy, termíny, skratky v rôznych veľkostiach. Všetko v dokonalom kruhu, ako nepravidelný flak. Obojstranný. Spredu i zozadu publikácie. Brainstorming. Búrka nápadov. Z „flaku“ slov najviac vytrča slovo: *AUTOETNOGRAFIE*. Jazyk: čeština.

Pri čítaní medzi riadkami v zámere grafika je jasné, že toto už podľa obalu a pomerne širokého využitia obrazového materiálu (reprodukcie obrazov, umeleckých fotografií) v pomere k textu a vyššie uvedenému, nebude len klasická odborná publikácia, podávajúca čisto striktno vedecký diskurz do zvolenej problematiky, ale pokus spojiť vedu a umenie a primäť ich k spolupráci pri objasňovaní spracovávanej témy. Pravdepodobne nielen po obsahovej, ale aj po formálnej stránke. Už týmto dostáva daná práca punc neštandardnosti. Cieľovou skupinou ale nebude bežný konzument literatúry. Jej čítanie predpokladá aspoň základný stupeň etnologického a etnografického rozhľadu a záujem samotného čitateľa/prijímateľa zapojiť sa do procesu spätnej väzby. Aj keď práve táto práca troch autorov vydaná v roku 2023 mnohým môže pomôcť zorientovať sa a nasmerovať svoj prípadný záujem k ďalším aj odbornejším prácam s touto problematikou, prípadne k vlastnému výskumu s využitím tejto výskumnej metódy.

Na začiatok je potrebné sa zorientovať v konkrétnych pojmoch. Kľúčovým faktorom výberu bola ich veľkosť na titulnom obrázku. Pomôckou aj záverečné kapitoly knihy: *Referencie, Seznam zkratek*.

Autoetnografia ako forma etnografického výskumu, spájajúca osobné skúsenosti so širšími kultúrnymi, politickými a sociálnymi významami a chápaniami. Môže byť považovaná za formu kvalitatívneho a/alebo umeleckého výskumu“ (Ellys 2004; Levy 2020)

Paradoxne začnem v pokračovaní záznamu môjho autentického čitateľského zážitku ďalšou z posledných kapitol: *Shrnutí*, aby som už na začiatku priblížila zámer autorov, ktorým bol podľa ich slov návrh využívať výskumnú metódu autoetnografie pre zotavenie sa z duševných porúch. Za týmto účelom 90 dní zhromažďovali dáta. Okrem primárnych neštrukturovaných rozhovorov medzi autormi, kniha obsahuje aj exkurz do odbornej literatúry, rešerše odborných článkov o autoetnografii ako metóde liečenia duševných porúch (články indexované v rámci Web of Science, Scopus a PubMed za posledných 5 rokov), ukážky z terénneho denníka, tabuľky, grafy, dáta z aplikácie eMoods určené na sledovanie



Miro Kríd, Miroslav Horák, Michal Uhrin

ZÁKLADY AUTOETNOGRAFIE O ZOTAVENÍ Z PSYCHICKÝCH PORUCH

● Mendelova
● univerzita
● v Brně

Prebal knihy: Kríd, Miro – Horák, Miroslav – Uhrin, Michal (2023). *Základy autoetnografie o zotavení z psychických poruch*. Brno: Vydavatelství Mendelovy univerzity v Brně. ISBN 978-80-7509-908-2.

nálady, dosiaľ nepublikované básne, reprodukcie obrazov a fotografií jedného z autorov (M. Krída). To všetko analyzované a interpretované podľa paradigiem psychoanalýzy a kritickej teórie. Výsledkom bola identifikácia základných kategórií, ktoré zohrávali najvýraznejšiu rolu pri zotavovaní sa prvého z autorov M. Krída (ambulantného pacienta na psychiatrickom oddelení vo vybranej verejnej nemocnici v Českej republike). *Kniha je tak dokladom toho, že autoetnografie môže k zotavení z duševných poruch prispieť* (Kríd-Horák-Uhrin 2023, 107).

Kým pri iných metódach je primárny skôr binárne opozitný vzťah medzi skúmaným subjektom a výskumníkom, pri autoetnografii ide o vzťah skôr priateľský a rovnako dôležitý ako následný vzťah autorov a publika. Očakáva sa istý stupeň emočnej zaangažovanosti aj samotného čitateľa. Čo sa udeje s čitateľom? Subjektívnosť jeho prežívania môže mať prednosť pred objektívnymi faktami.

Autoetnografia v poslednom období ako výskumná metóda získava na popularite. Pozitívnej i negatívnej. Poskytuje nám nový pohľad na problémy, ktoré boli často prehliadané. Nie je jednoduché ju presne definovať a nájsť jej stabilné a odborníkmi všeobecne akceptované miesto v systéme vedy. Doterajšie pokusy sú dosť široké a nejednoznačné. Zďaleka nie celá široká vedecká obec ju ako metódu výskumu uznáva. Podľa môjho názoru, čiastočne zrevidovaného aj prečítaním tejto publikácie, je potrebné prekonať počiatočnú nedôveru, prípadne predpojatost' k tejto metóde vyplývajúcu z očakávaní nižšej objektívnosti, oslabenej relevantnosti, nedostatočnej reprezentatívnosti, nebrať ju automaticky ako nespoľahlivú, impresionistickú, založenú na dojmoch, exploratívnu a pod. Ale naopak, dať šancu jej silným stránkam, posúvajúcim úroveň kritérií validity vyššie. Sú nimi napríklad sebaopoznanie, sebauvedomovanie, introspektívnosť, detailné odhaľovanie vnímania rôznych aspektov, naratívnosť a s ňou súvisiaca viacvrstvosť výpovedí, ale aj verizmus, prípadne vyvolanie estetického pôžitku (sila narácie, stelesnenie zážitku pre výskumníka i čitateľa) až po poznanie, že autoetnografia môže prispieť k zotaveniu z duševných porúch, čoho dôkazom táto publikácia aj je.

Aby knihe autori dodali, okrem *comming outu* spomenutého hneď v úvodnom krátkom dialógu M. Krída s M. Horákom pod názvom *Prolog*, aj kritický rozmer, rozhodli sa doplniť ju teóriou. Asi na dvadsiatich stranách v 2. kapitole *Tělo jako terén* sa autoetnografiu čitateľovi pokúsili autori M. Horák a M. Uhrin priblížiť z rôznych uhlov pohľadu. Očami viacerých odborníkov, výskumníkov, v priereze posledných desaťročí (zhruba od 70-tych rokov), nás viedli do problematiky odkedy, kde, ako a s akými výsledkami sa vôbec autoetnografia pri výskume a v praxi využívala a aké má ako výskumná metóda výsledky.

Zamerali sa aj na odborné články publikované v rokoch 2018-2022 riešiace konkrétne otázky autoetnografie a jej prínosu v procese zotavovania sa z psychických porúch a ponúkli nám ich systematický literárny rešerš aj s obsahovou analýzou. Podľa zistení, ich kvantitatívne k dispozícii nie je veľa, o to naliehavejšia a potrebnejšia sa daná práca v kontexte výskumu

nastolenej témy začína javiť. Je to vôbec prvá knižne vydaná autoetnografia v Českej republike.

Publikácia má 16. kapitol. Posledné tri sú: *Zhrnutie*, *Referencie* a *Zoznam skratiek*. Zvyšné tvoria zväčša neštruktúrované rozhovory medzi autormi, spomínané rešerše odborných článkov, úryvky z terénneho denníka. Sú funkčne doplnené tabuľkami a grafmi spracovávacími dáta z aplikácie eMoods Insights, reprodukciami obrazov, fotografiami, básňami...

Vychádzajúc zo záverov, že „...autoetnografie môžu recenzentov postaviť do nebezpečnej pozície. (...) recenzenti si neboli istí, či ide o správny výskum (kvôli štýlu zobrazenia), a kritériá overovania, podľa ktorých chceli tento výskum posudzovať, sa im zdali byť nevhodné. Zatiaľ čo používanie autoetnografických metód sa môže zvyšovať, zdá sa, že vedomosti o tom, ako hodnotiť a poskytovať spätnú väzbu na zlepšenie takýchto výpovedí, zaostávajú. Keď recenzenti začínajú rozvíjať spôsoby, ako hodnotiť autoetnografiu, musia odolať pokušeniu „hľadať univerzálne základné kritériá, aby jedna forma dogmy jednoducho nenahradila inú“ (Sparkes 2002b, 223).

sa v tejto recenzii nepokúšam recenzovať metódu ako takú, ale skôr analyzovať a interpretovať knihu o nej. Mojm cieľom nie je nastoliť konkrétne kritériá jej prípadného prijatia/neprijatia, chcem len vyjadriť svoj subjektívny názor.

Kniha začína citátom P.B Shelleyho z básne *Odpútaný Prometheus*. Niečo namiesto predslovu, venovania či poďakovania. Publikácia obsahuje aj štandardný abstrakt v angličtine, prológ a prvá kapitola je úvodom, ale daný citát je „to“ niečo, čo viacerí čitatelia možno prehliadnu, ale, čo mňa zaujalo a k čomu som sa musela v súvislosti s obsahom knižky viackrát vrátiť.

„Chtěl bych být tím, co je určeno mi osudem,
posilou, spásou trpícího lidstva,
anebo klesnout v prvotní vír všeho.“

Tri riadky, tri verše, tak rozdielne svojím obsahovým vyznením, ako traja autori participujúci každý iným prínosom na celkovom vyznení práce. Trojka ako magické číslo sa nám objavuje ešte aj v bližšom určení každého z autorov v portrétoch, aj kreslených (M. Kríd, autor, iba sám seba nestvárnil figuratívne, namiesto umeleckého portrétu dal motýľa. V minulosti okrem iného vydal debutový zborník *Na okraji* (1999) a bibliofiliu *Haiku* (2000)).

Vrátiac sa teda k „trojke“. Nezávislý autor Miro Kríd: básnik, maliar, fotograf. Korešpondenčný autor Miroslav Horák: antropológ, ekológ, lingvista. Michal Uhrin: odborný asistent na FiF UK, výskumník, autor (publikačná činnosť). Pri prvom z nich prichádza ďalšia trojka, ktorou je jeho trojnásobná sebaaprezentácia vo forme záznamov z terénneho denníka, ale aj reprodukcií vlastných maliarskych či fotografických počinov a do tretice aj básní.

Zaujali ma slová „...prvotní vír všeho.“ Tie by som si zvolila ako pre mňa kľúčové aj pre túto prácu. Prvotný hriech (možno sa opakujúci aj druhý, tretí, x-týkrát), prvotné slobodné rozhodnutie proti Bohu (rovnako sa cyklicky opakujúce, ako fázy niečoho väčšieho, čo sa snažíme uchopiť, pochopiť,

priať a naučiť sa s tým žiť). Dostatočne symbolické a podľa môjho názoru aj vystihujúce hlavnú postavu – jedného z autorov, nezávislého autora, pacienta psychiatrického oddelenia M. Krída.

Ten sa v publikácii prezentuje rôznymi spôsobmi. Vnímame ho prostredníctvom ukážok z terénneho denníka, prehovorov v rámci neštruktúrovaných rozhovorov s druhým z autorov M. Horákom a cez prizmu svojich umeleckých počinov vo forme výtvarných diel, fotografií a básní, ktoré vznikali najmä počas liečby a deklarovali rôzne stavy „dožadujúce sa“ stvárnenia inou formou, ako iba naráciou emócií v denníku či ich potláčaním medikamentmi.

Umenie má nepochybnú schopnosť psychohygieny. Neplatí to však vždy aj opačne. Nie každý počin prostredníctvom dobre myslených a predpokladaných umeleckých poryvov dávaných na papier, plátno či čímkol'vek, kdekol'vek je zároveň aj umením. Umenie je typický duchovný ľudský produkt, v ktorom sa prejavuje estetický vzťah človeka ku skutočnosti. V dejinách nájdeme umelcov, aj s duševnými poruchami, ktorí dokázali tvoriť umelecké diela napriek duševnej nevyrovnanosti či poruche. M. Kríd tvorí výtvarné práce zhmotňujúce a prijímateľovi zviditeľňujúce emócie a myšlienky autora. V knihe sú publikované aj nástojčivé fotografie. Celkovo najlepšie pre mňa obstáli básne. Je ich najmenej (5), sú krátke, ale ich výpovedná hodnota je podčiarknutá istou dávkou metaforickosti, dramatickej naliehavosti medzi riadkami a neprvoplánovosti. Tam mu premena „života“ na jazyk a jeho následná naratívna aj rétorická sila pomohli dosiahnuť silný estetický zážitok. Otázne je, či to prospelo aj jemu samotnému. Mne ako čitateľovi to pomohlo vcítiť sa, nahliadnuť pod povrch, zreflektovať verše vo vlastnom vedomí a možno trochu viac pochopiť to jeho. Čím umenie pre tohto autora prioritne je? Podľa mňa prostriedkom na sebaopoznanie a sebarealizáciu. A zároveň má terapeutické účinky. Pravdepodobne mu aj preto ďalší dvaja autori (M. Horák a M. Uhrin) dali taký štedrý priestor aj v kontexte vlastného výskumu a následne knihy.

Základným stavebným materiálom publikácie je dialóg. Dialogická povaha autoetnografie je jednou z jej hlavných vlastností. Tretia kapitola *Diagnóza* je dialógom, začína však práve úryvkom básne M. Krída, ktorá je východiskovým bodom pre následný rozhovor doplnený úryvkami z terénneho denníka (sebaopozorovanie v kontraindikácii s prostredím, reflexívny opis vlastných skúseností situovaných v kultúre, naratívna prezentácia, otvárajúca rozhovor, zdieľanie osobných príbehov a skúseností, akcia vyvolávajúca reakciu a pod.), obrazmi, fotkami, tabuľkami.

Takmer rovnakú štruktúru majú aj ďalšie, o niečo kratšie kapitoly od štvrtej po dvanásť, zachytávajúce dané obdobie zbierania dát... Štvrtá kapitola: *Vzpoura...* Piata: *Po relapsu...* Šiesta: *Marný pokus...* Siedma: *Odhodlaní...* Osmá: *Hľadání motivace...* Deviata: *Posedlost obrazem...* Desiata: *Místo slibu...* Jedenásta: *Umlčené tělo...* Dvanásť: *Zpětná vazba ...* Trinásť: *Shrnutí...* Štrnásť: *Summary* – v angličtine Pätnásť: *Reference*, Šesťnásť: *Seznam skratek a Bibliografické údaje*.

Vyhnúť sa konkretizácii a detailnému odprezentovaniu celého prípadu, a to aj napriek tomu, že je nepochybne zau-

jímavý, ho nechávam iba v akejsi forme osnovy, ktorú tvoria názvy jednotlivých kapitol.

Anderson (2006) rozlišuje dve formy autoetnografie. Evokatívnu a analytickú. V tomto prípade, podľa môjho názoru, sa obe dokázali poprepájať, vzájomne sa dopĺňať. Evokatívna, s väčším dôrazom na naráciu aj ďalšie schopnosti vyjadrovať sa umeleckou formou o prežívaní reality jedným z autorov bola podkladom, na ktorom mohli ďalší dvaja autori testovať svoje teoretické predpoklady a hľadať odpovede na nastolené otázky, či ich práca má a bude mať význam. Tým pádom sa na jednej strane dôraz kládol na subjektivitu, a z toho potom môže vyplývať aj istá fragmentárnosť oproti požadovanej a vedeckejšej objektívite analytickej autoetnografie, ale na druhej strane fakt, že autormi knihy sú tri osoby, okrem M. Krída, ďalšie dve sú odborníci, vedeckí pracovníci v oblasti sociálnej a kultúrnej antropológie, ekológie a lingvistiky (M. Horák) a etnológie (M. Uhrin) posúva latku objektívnosti výskumu práve aj využívaním prostriedkov analytickej autoetnografie. Cieľom totiž nie je iba jednorozmerné zachytenie rozprávania o nejakej skúsenosti, ale aj analýza počutého a hľadanie prepojenia v širšom sociálnom, kultúrnom, historickom a teda teoretickom kontexte. Pokus o trojrozmerný obraz reality je možný práve vďaka súčinnosti trojice autorov. Ako z prehľadu sprostredkovaného autormi v druhej kapitole vyplýva, autoetnografia ako výskumná metóda je mnohorozmerná a vystihuje ju aj pojem: kolaboratívna. Čiže vyžaduje spoluprácu autorov pri výskume a následne analýze a interpretácii údajov, získaných dát a pod.

Cieľom knihy nie je vysloviť všeobecne platný záver. Naopak, skôr podať správu o osobnej skúsenosti a práve tým pootvoriť pomyselné vráta do sveta, čo nie je iba plochou teóriou, ktorú nás nútia priať. My sami sa totiž stávame súčasťou exkurzu a naša osobná skúsenosť a dotyk s praxou svedectvom, že autoetnografia má svoje miesto v systéme vied a môže pomôcť skôr, možno aj ako prevencia, skôr, ako bude nutné už len liečiť následky psychickej poruchy...

Autori sa nestavajú do pozície, že práve autoetnografia dokáže vylicíť, ale určite môže pomôcť pri zotavovaní sa. Táto konkrétna kniha je toho dôkazom.

Literatúra

- Anderson, Leon (2006): *Analytic Autoethnography*. *Journal of Contemporary Ethnography* 35(4), 373–395.
- Ellis, Carolyn (2004): *The Ethnographic I: A Methodological Novel about Autoethnography* Walnut Creek, California: Altamira Press.
- Ellis, Carolyn – Bochner, Arthur P. (2000): *Autoethnography, Personal Narrative, and Personal Reflexivity*. In Denzin, Norman K. – Lincoln, Yvonna S., eds., *Handbook of Qualitative Research (2nd ed.)*. Thousand Oaks, California: SAGE Publications, 733–768.
- Kríd, Miro – Horák, Miroslav – Uhrin, Michal (2023): *Základy autoetnografie o zotavení z psychických poruch*. Brno: Vydavatelství Mendelovy univerzity v Brně.
- Levy, Patricia (2020): *Method Meets Art: Arts-Based Research Practise (3rd ed.)*. New York: The Guilford Ford.
- Sparkes, Andrew (2000): *Autoethnography and Narratives of Self: Reflections on Criteria in Action*. *Sociology of Sport Journal* 17(1), 21 – 43.

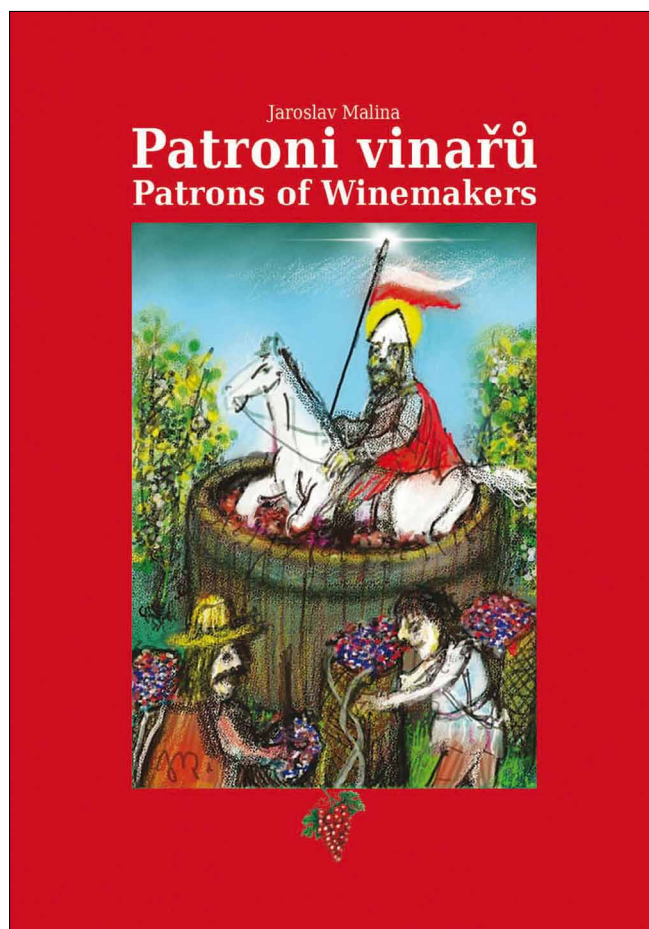
Patroni vinařů

ROBIN PĚNIČKA

Ústav antropologie, Masarykova univerzita

Réva vinná (*Vitis vinifera*) provází člověka již několik tisíciletí a stala se pro něj inspirací, vědeckým zájmem, produktem i poutem, které je součástí téměř veškerých filozofických disputací hledajících smysl lidské existence. Jaroslav Malina jako odborník, filozof i degustátor se rozhodl věnovat vinné révě a vínu svou zkušenou pozornost. Výsledkem jeho neúnavného hledání poznání a pravdy ve víně se stalo několik literárních počinů, které přibližují odborné i laické veřejnosti tajemství této rostliny a lahodného moku z jejich plodů. Po roli vína ve výtvarném a básnickém umění (*Dionýsos je na víně, že zalíbilo se nám ve víně*, 2023) a jeho antropologickém vztahu k člověku minulému i současnému (spolu s M. Markelem, M. Sedláčkem a J. Žaloudíkem, *Víno v proudu času*, 2023) se k čtenáři dostává kniha *Patroni vinařů* (2024).

Ve svém novém počinu se Jaroslav Malina vtělil do role průvodce po osudech patronů vína, vinohradů, vinařství i všech lidí, kteří se vínu věnují profesionálně nebo jen rádi nad sklenkou vína hledají odpovědi o lidském pokolení, jeho osudu a věčném návratu ke kořenům člověka a lidství. Již v úvodu si autor sám klade otázku, jak povídání o vinařských patronech začít, zda zohlednit jejich stáří, zda je vyjmenovávat podle abecedy, či zda v mužském prostředí upřednostnit patronky – ženy, které v souvislosti s vínem hrají nemalou, ba v mnoha případech fatální, roli (např. novozákonní příběh Salome a Jana Křtitele). Nakonec zvolil pragmatickou cestu a vybraní vinařští patroni i patronky budou čtenáře doprovázet celým kalendářním rokem – od sv. Remigia (13. 1.) přes sv. Václava (28. 9.) až po sv. Martina (11. 11.) a sv. Jana Evangelistu (27. 12.). Ačkoliv se na první pohled zdá, že patroni jsou pouze muži, není tomu tak. Svě místo si mezi pozemskou i nebeskou „falokracií“ vydobýly i ženy. Nelze jistě opomenout globální roli sv. Ludmily (16. 9.) ve vinařském prostředí i roli vinařských bohyně z různých kultur světa (např. ve starověkém Egyptě či Indii), které se vtělily do ochránky vína. Výběr patronů je vskutku vyčerpávající a spolu s Jaroslavem Malinou se podíváme do všech vinařských oblastí, které stály u zrodu moderního vinařství. Jelikož všichni vinařští patroni a patronky byli lidé z masa a kostí, věnuje se autor jejich vztahu k vínu a vinařství, jež oplýval láskou, spiritualitou, ctností i heroickou ochranou víry, za níž položili svůj život. Ke každé osobnosti připojuje stručný biografický údaj, ve kterém vyzdvihuje roli vína, vinic a vinařství v jejich pozemském životě. Patronátní roli doprovází u každé osobnosti několik pranostik a především specifické veršování originální kognitivní poezie, za jejíhož zakladatele je autor právem považován. Nebyla by to publikace Jaroslava Maliny, kdyby nebyla doprovázená bohatým obrazovým zážitkem. Vedle klasických



Přebal knihy: Malina, Jaroslav, 2024. *Patroni vinařů*. Brno: Nadace Universitas v Brně, 251 s. ISBN 978-80-908838-2-6.

mistrů, jako je např. El Greco, Jan Brokoff, Peter Paul Rubens ad., jsou součástí knihy nejen fotografické pohledy do vinic, ale především cyklus maleb, perokreseb a plastik předních českých výtvarníků inspirovaných vínem, vinařstvím i samotnými patrony. K této spolupráci získal autor početný zástup umělců a umělkyně, jmenovitě Jaromíra Garguláka, Michala Halvu, Jiřího Hiršla, Helenu Hličkovou, Alici Kopečkovou, Danu Markovou, Martinu a Jiřího Netíkovi, nedávno zesnulého Jiřího Neuwirta, Petra Nováka, Ivanu Olšanovou, Jiřinu Strýčkovou, Jaroslava Svobodu, Miroslava Štěpánka, Pavla Tasovského a Antonína Vojtka. Velmi významná byla spolupráce Jaroslava Maliny s grafikem Jiřím Eliškou, který se nejen podílel na výsledné grafické podobě knihy, ale sám doprovázel její text cyklem kreseb jednotlivých patronů. Ty výstižně doplňují biogramy jednotlivých osobností, neboť jejich realistické vypodobení téměř antropologickou rekonstrukční technikou umožňuje čtenáři pohlédnout do tváře patronů z „masa a kostí“. Ostatně spolupráce Jaroslava Maliny a Jiřího Elišky je velmi plodná a jistě nad pohárem vína připravují další inspirativní knihu k obohacení „žízňivých“ čtenářů.

Pokyny pro přispěvatele časopisu *Anthropologia integra*

Časopis *Anthropologia integra* uveřejňuje odborné texty (v anglickém, českém, německém a slovenském jazyce), které odpovídají jeho interdisciplinárnímu zaměření.

Redakce přijímá příspěvky elektronicky přes redakční systém (více o registraci do systému na https://journals.muni.cz/anthropologia_integra).

Recenzní řízení

Příspěvky publikované v časopise *Anthropologia integra* procházejí recenzním řízením. V jeho průběhu texty posuzují po formální i obsahové stránce dva domácí či zahraniční odborníci a na základě jejich stanovisek obsažených v recenzních posudcích jsou autorovi doporučeny případné úpravy. Cílem je publikovat práce obsahující nové, dosud nezveřejněné poznatky, jež přispívají k rozvoji oboru a dodržují vysoký standard odborné prezentace.

Pokyny formální

Časopis publikuje studie, eseje, zprávy, recenze a příspěvky popularizující vědu a umění. Délka příspěvků by neměla přesahovat u studií 20 normostran, u ostatních příspěvků 10 normostran a u recenzí a zpráv 3 normostrany (normostrana obsahuje 1800 znaků včetně mezer).

Obsah a členění příspěvku:

1. Název příspěvku.
2. Jméno autora a kontakt ve formě plného názvu a adresy pracoviště a e-mailové adresy.
- 2.1. U příspěvku v českém nebo slovenském jazyce následuje za jménem autora a kontaktem název a krátké shrnutí v angličtině (abstract), jehož rozsah by měl být 100 až 200 slov (do 1500 znaků); pod abstraktem 5–8 klíčových slov v anglickém jazyce (keywords). Za abstraktem a klíčovými slovy v angličtině následuje abstrakt a klíčová slova v češtině (ve stejném rozsahu).
- 2.2. U příspěvku v cizím jazyce následuje za jménem autora a kontaktem název a krátké shrnutí v češtině (abstrakt), jehož rozsah by měl být 100 až 200 slov (do 1500 znaků); pod abstraktem 5–8 klíčových slov v českém jazyce. Za abstraktem a klíčovými slovy v češtině následuje abstrakt a klíčová slova v angličtině (ve stejném rozsahu).
3. Krátký životopis zařazený na konci příspěvku v rozsahu 20–30 slov (ve stejném jazyce jako text příspěvku).
4. Odkazy na položky literatury ze seznamu literatury v textu jsou v kulatých závorkách – odkazy mají podobu: ... (Boas 1908, 25–28).
5. Příklady základních druhů bibliografických hesel v seznamu literatury:
 - 5.1. knižní monografie
Aldred, Cyril (1971): *Jewels of the Pharaohs. Egyptian Jewellery of the Dynastic Period*. London: Thames and Hudson.
 - Vachala, Břetislav (2009): *Staroegyptská Kniha mrtvých. Překlad*. Praha: Dokořán.
 - 5.2. studie ve sbornících
Störk, Lothar (1984): Rabe. In: Helck, Wolfgang – Westendorf, Wolfhart, eds., *Lexikon der Ägyptologie, V*. Wiesbaden: Otto Harrassowitz, 74–75.
 - 5.3. články v časopisech
Borofski, Robert (2002): The Four Subfields: Anthropologists as Mythmakers. *American Anthropologist*, 104(2), 463–480.
 - 5.4. elektronické dokumenty
Hoder, James (1999): The Development of Anthropology in the Sciences and Humanities. (online). <http://www.hoder.com>.
6. Poznámky pod čarou umístěné na téže stránce v textu označujte horním indexem a jejich vlastní text doplňte odkazy na literaturu (citují se shodně jako odkazy na položky literatury).
7. Citaci uvádějte doslovně (včetně případných chyb v původním textu; označte je: sic) a vždy vkládejte do uvozovek. Chcete-li část citace vynechat, napište kulaté závorky a v nich tři tečky.

Pokyny technické

1. Rukopisy musí být vytvořeny v textovém editoru Word nebo jiném kompatibilním editoru a mít formát .doc nebo .rtf. Měly by používat velikost písma 12, řádkování 1,5 a odsazení na obou okrajích 2,5 cm. Stránky musí být očíslovány na dolním okraji strany uprostřed.
2. Slova na konci řádku nedělte a nezarovnávejte. „Tvrďe“ zakončení řádku (pomocí klávesy ENTER) užívejte pouze na ukončení odstavce nebo titulku a podtitulku.
3. K zvýraznění určité části textu použijte kurzívu, nikoli tučné ani podtržené písmo.
4. Internetové adresy nekopírujte přímo z internetu, ale opište je jako text.
5. Ilustrace – všechny dokumentární materiály (fotografie, diagramy, kresby, nákresy, mapy) musí být předloženy v elektronické podobě. Každá ilustrace je samostatným souborem s patřičným označením: (obr. 1), (fig. 1). Vyhovující bitmapové formáty ilustrací jsou TIFF, JPEG, BMP, GIF, EPS, PSD (minimální rozlišení barevných ilustrací je 300dpi při šířce obrázku alespoň 9 cm, u vyobrazení černobílých či ve stupních šedi je vhodné rozlišení až 600 dpi při výše uvedené šířce). Vhodné formáty vektorové grafiky: AI, EPS, PDF, WMF, CDR. Redakce nepřijímá ilustrace vložené do aplikace MS-Word. Pokud chce autor zařadit ilustrace s nedostatečným rozlišením (klíčové ilustrace v lepším rozlišení nemá), učiní tak po dohodě s redakcí. Ilustrace by měly být zaslány elektronicky (redakční systém, e-mail, úschovna atd.) nebo na CD společně s textovou částí, ve výše doporučeném rozlišení a formátu. Odkazy v textu na všechny dokumentární materiály musí být v následujícím formátu: (obr. 1), (fig. 1). Názvy příslušných souborů na CD musí mít stejné znění, jak je vyznačeno v textu (obr1.tiff). Popisky k obrázkům je vhodné dodat v samostatném souboru.
6. Tabulky a grafy budou předkládány v elektronické podobě jako samostatné soubory. Nejvhodnější je dodat je v podobě souboru vektorové grafiky (AI, EPS, PDF, CDR), případně jako soubory bitmapové grafiky (tiff, jpeg) s vysokým rozlišením. Akceptovatelné jsou tabulky jako samostatné soubory programu MS-excel a MS-word. V textu uváděné odkazy na tabulky a grafy musí být v následujícím formátu: (tab. 1), (graf 1). Názvy příslušných souborů na CD musí mít stejné znění, jak je vyznačeno v textu (tab. 1.xls). Popisky k tabulkám a grafům je vhodné dodat v samostatném souboru.
7. U obrázků, tabulek a grafů, jejichž autorem není autor příspěvku, je třeba za popiskem uvést autora, případně původní pramen (formou citace, která je pak uvedena jako plné bibliografické heslo v seznamu literatury; u fotografií se uvádí autor v každém případě): ... Pramen: Klíma 2010, 12. ... Foto: Jiří Němec. ... Kresba: Jana Černá.

Guidelines for contributors to the *Anthropologia integra* journal

The journal *Anthropologia integra* publishes scholarly texts (in the Czech, English, German and Slovak languages) which correspond to its interdisciplinary orientation.

The editor's office accepts manuscripts submitted via either the Open Journal System (for more information on registration process, see https://journals.muni.cz/anthropologia_integra).

Peer review process

Contributions published in the *Anthropologia integra* journal are subjected to a peer review process. International peers will expertly review all submissions, with potential author revisions as recommended by reviewers, in order to publish papers that represent new, previously unpublished work, advance the state of knowledge of the field, and conform to a high standard of scholarly presentation.

Formal guidelines

In the journal, original papers, essays, notices, book-reviews and contributions popularizing science and art are published. The contributions' length shouldn't exceed 20 standardized text-pages (for original articles), 10 pages in case of other contributions and 3 pages for reports (a text-page is understood to contain 1800 characters including spaces).

Content and structure of contributions

1. Contribution's title

2. Author's name, full designation and affiliation (including contact and e-mail addresses).

2.1. Contributions submitted in the Czech or Slovak language should include a title and a short abstract in English in the range of 100–200 words (maximum 1500 characters), the abstract is preceded by the above-mentioned data – author's name and contact information; the abstract is followed by 5–8 keywords in English. The abstract and English keywords are followed by a Czech abstract and keywords (similar range).

2.2. Contributions submitted in a foreign language should include a title and a short abstract in Czech in the range of 100–200 words (maximum 1500 characters), the abstract is preceded by the author's name and contact information; the abstract is followed by 5–8 keywords in Czech. The abstract and Czech keywords are followed by an English abstract and keywords (similar range).

3. A short curriculum vitae is included at the end of the contribution in the range of 20–30 words (in the language of the contribution).

4. Notes to the text referring to bibliographical entries in the literature list are in round brackets – text references consist of the last name of the author/s or editor/s and the year of publication of the work, with no punctuation between them, followed by a comma, and a specific page, section, or other division of the cited work in the following form: ... (Boas 1908, 25–28).

5. Examples of basic bibliographical entries in the reference list:

5.1. book monographs

Aldred, Cyril (1971): *Jewels of the Pharaohs. Egyptian Jewellery of the Dynastic Period*. London: Thames and Hudson.

Vachala, Břetislav (2009): *Staroegyptská Kniha mrtvých. Překlad*. Praha: Dokořán.

5.2. proceedings papers

Störk, Lothar (1984): Rabe. In: Helck, Wolfgang – Westendorf, Wolfhart, eds., *Lexikon der Ägyptologie, V*. Wiesbaden: Otto Harrassowitz, 74–75.

5.3. journal articles

Borofski, Robert (2002): The Four Subfields: Anthropologists as Mythmakers. *American Anthropologist*, 104(2), 463–480.

5.4. electronic documents

Hoder, James (1999): The Development of Anthropology in the Sciences and Humanities. (online). <http://www.hoder.com>.

6. Footnotes placed on the same text-page should be numbered consecutively using the upper index and their text should contain references to respective sources (cited in the same manner as text references to the bibliographic entries).

7. Citations are to be quoted literally, word for word (including eventual mistakes in the original text followed by sic written in brackets) and always between quotation marks. If a part of the citation is to be omitted, insert round brackets with three dots inside.

Technical guidelines

1. The manuscripts have to be created in the MS Word text editor or other compatible one and should have the file format denoted by file extension .doc or .rtf.

The authors should use font size 12 (points), 1,5 size vertical spacing and 2,5cm offset on both sides. The pages are to be numbered at the bottom, in the centre.

2. Words at the end of the line should not be divided and aligned. "Hard-set" line ending (using the ENTER key) is to be used only to end a paragraph or title and subtitle.

3. To emphasize a particular text segment italic font should be used, bold or underlined types are to be avoided.

4. Internet links should not be copied off the web browser but rewritten as text.

5. Illustrations – all documentary material (photographs, diagrams, drawings, sketches, maps) have to be submitted electronically. Each illustration should form a separate file with an appropriate identifier: (fig. 1). Acceptable image / bitmap file illustration formats are as follows: TIFF, JPEG, BMP, GIF, EPS, PSD (minimum resolution of color illustrations is 300dpi while image width is at least 9 cm, in black and white or shades-of-gray illustrations the advisable resolution is up to 600dpi while image width is at least 9 cm). Acceptable vector graphics formats: AI, EPS, PDF, WME, CDR. The editor's office does not accept illustrations pasted in the MS Word application. If the author wishes to include illustrations with insufficient resolution (no better resolution key images are available), he/she is advised to do so only after consulting the editor's office. The illustrations should be sent electronically (by open journal system, e-mail, online e-disk electronic package delivery etc.) or on a CD together with the text part, in the above-mentioned resolution and format. References to all illustrative documentary material have to be inserted in the text in the following format: (fig. 1, fig. 2 etc.). File names of the individual image files on the CD have to correspond to the respective reference in the text (fig1.tiff). Illustration captions and legends are to be submitted in a separate file.

6. Tables and graphs should be submitted in an electronic form as separate files. Ideally they are to be submitted in the form of vector graphics files (AI, EPS, PDF, CDR), or possibly as bitmap graphics files (tiff, jpeg) with high resolution. Tables in the form of separate MS Excel and MS Word program files are also acceptable. References to tables and graphs in the text have to be in the following format: (tab. 1), (graph 1). File-names of the appropriate files on the CD have to bear the same marking as is given in the text (tab1.xls). Table and graph captions are to be submitted in a separate file.

7. In the case of illustrations, tables and graphs whose authorship is different from the author of the contribution, the name of the author of the graphics, or if need be the original source should be duly acknowledged (in the form of full citation reference listed as a full bibliographic entry in the literature list; in the captions accompanying the photographs and/or drawings, due credit to the author is mandatory): ... Source: Boas 2010, 12. ... Photograph: George Snell. ... Illustration: Jane Black.

