



Archeologický výzkum slavkovské šibenice u Křenovic

Josef Unger

Ústav antropologie, Přírodovědecká fakulta Masarykovy univerzity; Kotlářská 267/2, 611 37 Brno

Do redakce doručeno 10. dubna 2017; k publikaci přijato 6. listopadu 2017

ARCHAEOLOGICAL RESEARCH OF THE SLAVKOV GALLOWS (NEAR THE KŘENOVICE MUNICIPALITY)

ABSTRACT The Slavkov (Austerlitz) gallows was located on a well visible spot at the boundary of the Slavkov and Křenovice estates. Excavation in the area in question revealed the foundation outline of a slightly trapezoidal building made of stones. The outer length of its side measured approximately 6 meters. Within the building layers of detritus were uncovered, at places interspersed with humus-like interlayer containing numerous human bones, placed in non-anatomical positions. According to various typological patterns the Slavkov gallows belongs to the well type gallows with quadrangular foundation; this type was built from the 16th century onward. During excavation of the gallows site infrequent fragments of ceramics were found, the majority of which can be dated to the 17th and 18th century. Small clips consisting a wire hook and loop which were found within the gallows area were a common part of contemporary garments. Nails, a horseshoe and metal circle were associated with traffic at the location. Two glass fragments originate from bottles which can be dated to the second half of the 17th century up to the first half of the 18th century. A silver coin – greschl, discovered in close surroundings, was minted in the year 1696 in the Silesian principality of Württemberg – Olešnice by the duke Christian Ulrich (1664–1704). After the excavation was concluded, the location was arranged in a form of a memorial associated with an educational footpath which reminds of the gallows existence.

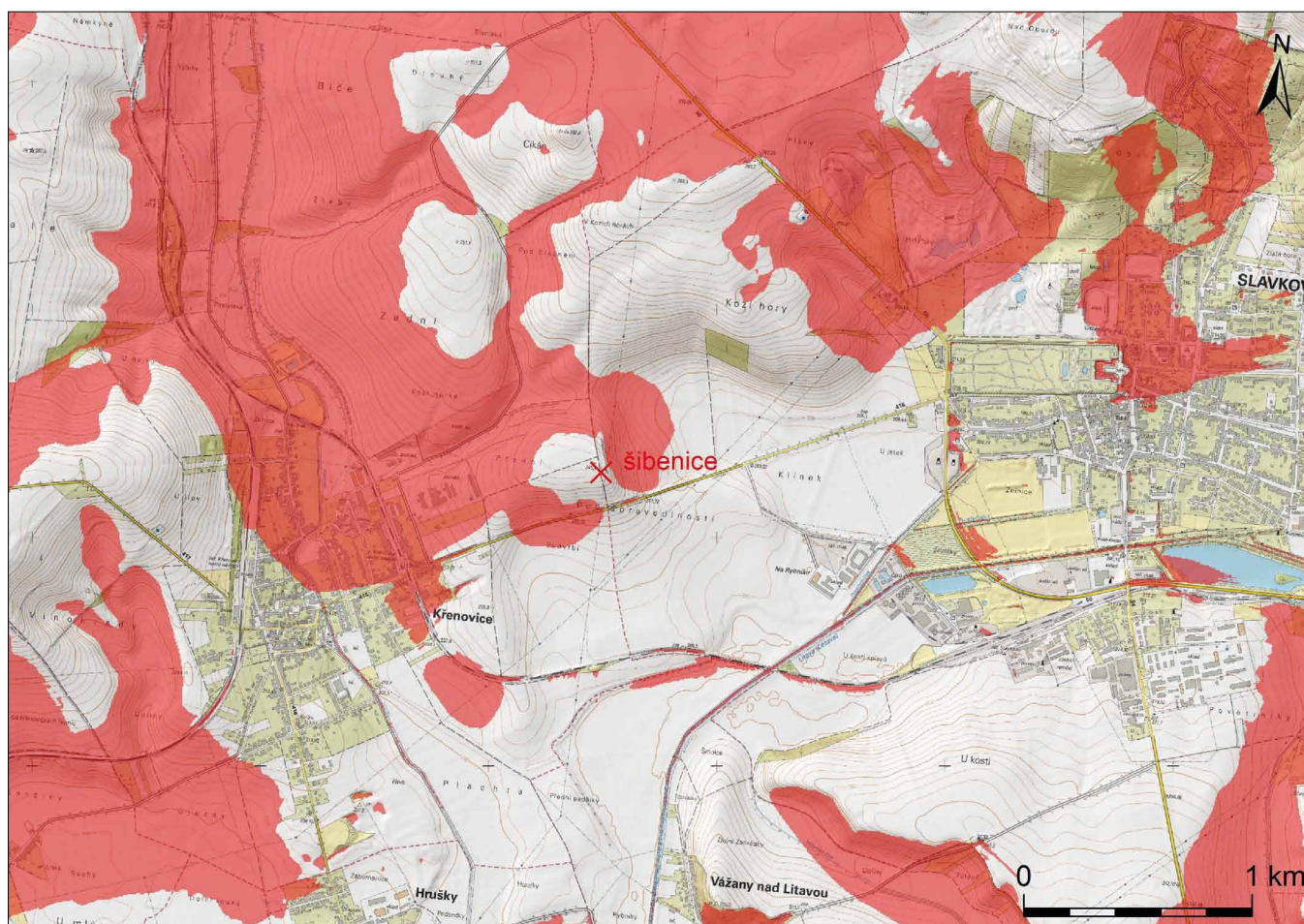
KEY WORDS the judiciary; gallows; modern age; archaeology

ABSTRAKT Slavkovská šibenice byla umístěna na dobře viditelném místě na rozhraní slavkovského a křenovického katastru. Na zkoumané ploše se podařilo vypreparovat půdorys zděné stavby mírně lichoběžníkového tvaru o vnější délce stran přibližně 6 m. Uvnitř stavby se nacházely vrstvy suti, místy proložené humusovitou mezivrstvou s četnými lidskými kostmi v neanatomické poloze. Podle různých typologických schémat se jednalo o šibenici studničního typu na čtyřbokém půdorysu, které se stavěly od 16. stol. Při odkryvu pozůstatků šibenice se našly nepříliš četné zlomky keramiky především datovatelné do 17. a 18. stol. Záponky sestávající z drátěného háčku a očka, nalezené v areálu slavkovské šibenice byly běžnou součástí oděvů. Hřebíky, podkova a železný kruh souvisely s provozem na místě. Dva zlomky skla pocházejí z lahví datovatelných do druhé poloviny 17. až první poloviny 18. stol. Stříbrná mince – grešle, nalezená v okolí, byla ražena roku 1696 ve slezském knížectví Württemberg – Olešnice knížetem Christianem Ulrichem (1664–1704). Po skončení výzkumu bylo místo upraveno na památník související s naučnou cestou, připomínající existenci šibenice.

KLÍČOVÁ SLOVA justice; šibenice; novověk; archeologie

Šibenice patřily v minulosti k výrazným krajinným dominantám, které však od konce 18. století postupně mizely tak, že až do současnosti nezůstala na Moravě v původní podobě žádná. Jejich evidence a památková ochrana, jako dokladů hrdelního práva, se jeví jako velmi potřebná a stala se jedním z témat, kterými se zabývá Ústav antropologie Přírodovědecké fakulty Masarykovy univerzity. Dosud byly publikovány a pro památkovou péči navrženy šibenice u Tišnova, Lomnice a Šatova

(Havlát 2015, Pěnička 2014, Unger 2014, 2015, 2016; Virdzevková 2016a). Další lokalitou, které byla věnována pozornost, je slavkovská šibenice, ležící na hranici slavkovského a křenovického katastru. Na její přibližnou lokalizaci upozornil již Ivan Štarha, který napsal, že slavkovská šibenice stávala při silnici mezi Slavkovem a Křenovicemi v trati „Pod spravedlností“ (Štarha 2001, 86). Toto místo bylo pro umístění šibenice vhodné proto, že na ně bylo dobře vidět nejen z cesty



Obr. 1. Mapa viditelnosti šibenice. Zpracoval: J. Divíšek

vedoucí ze Slavkova do Křenovic a dále k Brnu, ale i z širšího okolí a tak mělo odrazovat potencionální pachatele trestních činů (obr. 1).

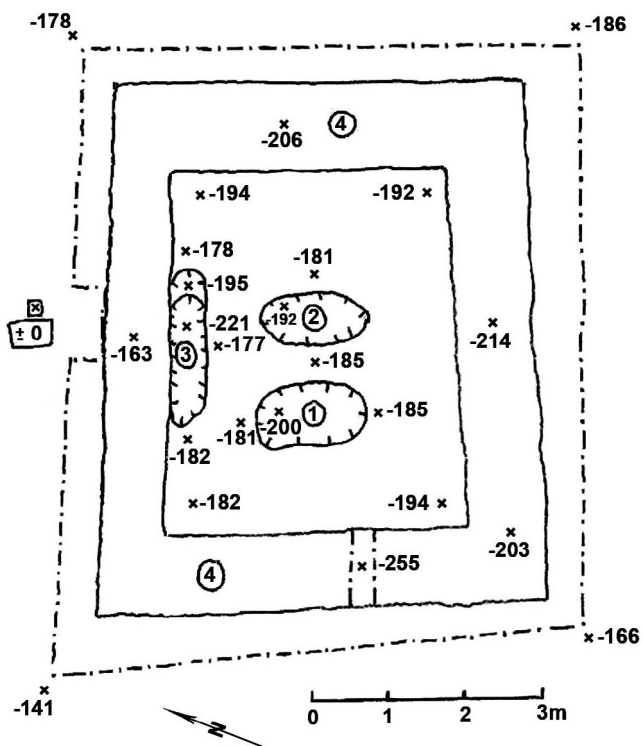
V letech 2015 až 2016 byl proveden plošný výzkum této lokality, který započal skrývkou na ploše 7x6,5 m jižně od nivelačního kamene. Po odstranění povrchové vrstvy se podařilo vypreparovat půdorys stavby mírně lichoběžníkového tvaru o vnější délce stran 593, 597, 587 a 585 cm. Půdorys je vytvořen sutí (4) sestávající z úlomků hornin, malty, úlomků i celých kusů cihel a ojedinělých lidských kostí, která se odlišuje od černé humusovité hlíny na vnější i vnitřní straně. Šířka sutí se pohybuje v rozmezí 90 až 105 cm (obr. 2, 3). Na západní straně byl suťový negativ proříznut sondou až na základovou spáru, která se nachází 60 cm pod úrovní původního terénu. Uvnitř stavby se nacházely vrstvy sutí, místy proložené humusovitou mezivrstvou s četnými lidskými kostmi v neanatomické poloze (obr. 4, 5). Na třech místech bylo patrné zahloubení do původního terénu ve formě jam oválného půdorysu. Jáma 1 o rozměrech 130x70 cm a hloubce 15 cm, obsahovala větší množství lidských kostí včetně lebek. Jáma 2 o rozměrech 140x60 cm a hloubce 10 cm, byla vyplněna sutí a lidskými kostmi. Jáma 3, situovaná těsně vedle sutí na severní straně, měla protáhlý oválný půdorys o rozměrech 175x40 cm

a hloubce 45 cm, byla na povrchu překryta plochým kamenem. Pod kamenem se nacházela suť s lidskými kostmi.

Objevená situace byla písemně, kresebně i fotograficky dokumentována a potom předána obci Křenovice s doporučením, aby originální suťový negativ byl překryt geotextilií a půdorys vyznačen nízkou zídka. Relativní nivelace byla provedena vůči nivelačnímu bodu 245,9 m nm.

V okolí šibenice byl proveden detektorový průzkum, při němž J. Havlát asi 20 m od šibenice našel stříbrnou minci (obr. 6), v areálu šibenice například šatní spínadla (obr. 7) a v okolí šibenice další kovové předměty.

Archeologickým výzkumem se podařilo odkrýt pozůstatky šibenice postavené z kamene na maltu v podstatě čtvercového půdorysu o vnějších rozměrech 6x6 m s menšími odchylkami. Podle různých typologických schémat se jednalo o šibenici studničního typu na čtyřbokém půdorysu, které se stavěly od 16. stol. Na Moravě jsou časté šibenice na čtvercovém půdorysu, kdežto v Čechách a ve Slezsku jsou časté šibenice na půdorysu kruhovém (Wojtucki 2005, 27–30; Krabath 2008, 157–164; Evers 2008, 448–455; Virdzeková 2016, 15). Šibenice byla postavena z kamene s použitím cihel o rozměrech 27,5x13–13,5x6,5 cm. Zdi měly šířku 90 až 100 cm a byly zahloubeny 60 cm pod povrch. Nadzemní část lze s ohledem



Obr. 2. Celková situace šibenice. Kresba: J. Velek



Obr. 3. Konečná fáze odkryvu šibenice. Foto: M. Daňko



Obr. 4. Shluk kostí v interiéru šibenice. Foto: J. Unger



Obr. 5. Vrstvy v interiéru šibenice. Foto: J. Unger

na dobová vyobrazení rekonstruovat tak, že nad základy bylo vyzdviženo zdivo do výšky asi 2,5 m prolomené na jedné straně vstupem opatřeným uzamykatelnými dveřmi. V rozích pak byly nad tímto zdivem vztyčeny kamenné sloupy na čtvercovém půdorysu o délce strany 90 cm, nahoře ukončené lůžky pro dřevěná břevna spojující tyto sloupy (obr. 8). Pozůstatky těl oběšených delikventů, která se postupně rozpadala, se ukládaly uvnitř této stavby a někdy byly postupně zahrabávány do mělkých jam. Není vyloučeno, že v úrovni pat sloupů byla spodní část uzavřena dřevěnými fošnami.

Formát použitých cihel neodpovídá cihlám používaným na brněnském Špilberku v 16. až 19. stol. (Navrátil 2015), ani cihlovému modelu císaře Leopolda I. z roku 1686 (Holub 2011, 107) a svědčí pro místní produkci.

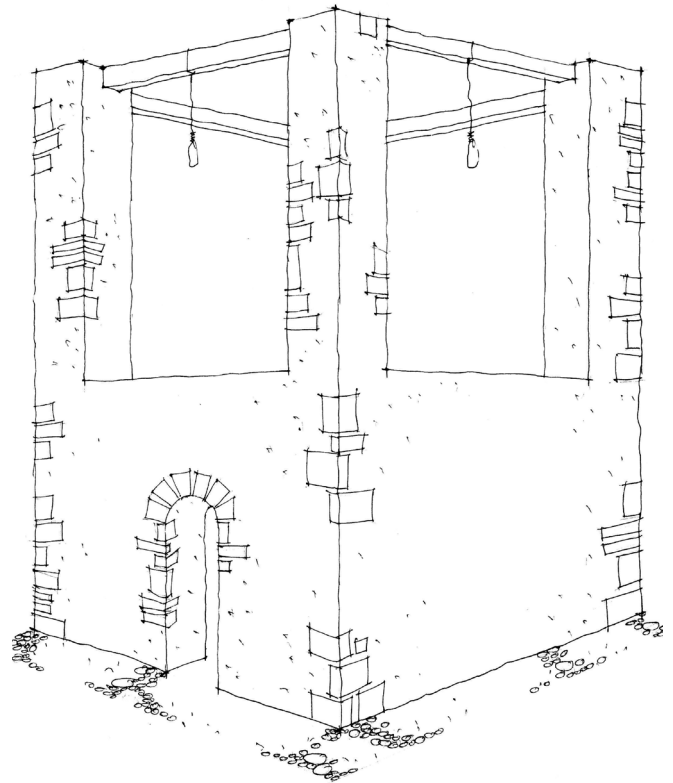
Lidské i ojedinělé zvířecí kosti se našly v neanatomické poloze (obr. 4) a jsou předmětem zvláštní studie. Zde je možno uvést, že se jednalo minimálně o 15 lidských jedinců, z čehož byl minimálně jeden ženského pohlaví. Souvisí to s dobovými zvyklostmi, že na šibenicích se popravovali především muži, a ženám býval určen jiný druh trestu smrti. Pozůstatky ženy



Obr. 6. Stříbrná mince – grešle ražená roku 1696 ve slezském knížectví Württemberg – Olešnice knížetem Christianem Ulrichem (1664-1704). Foto: J. Havlát



Obr. 7. Záponky nalezené v interiéru šibenice. Foto: R. Pěnička



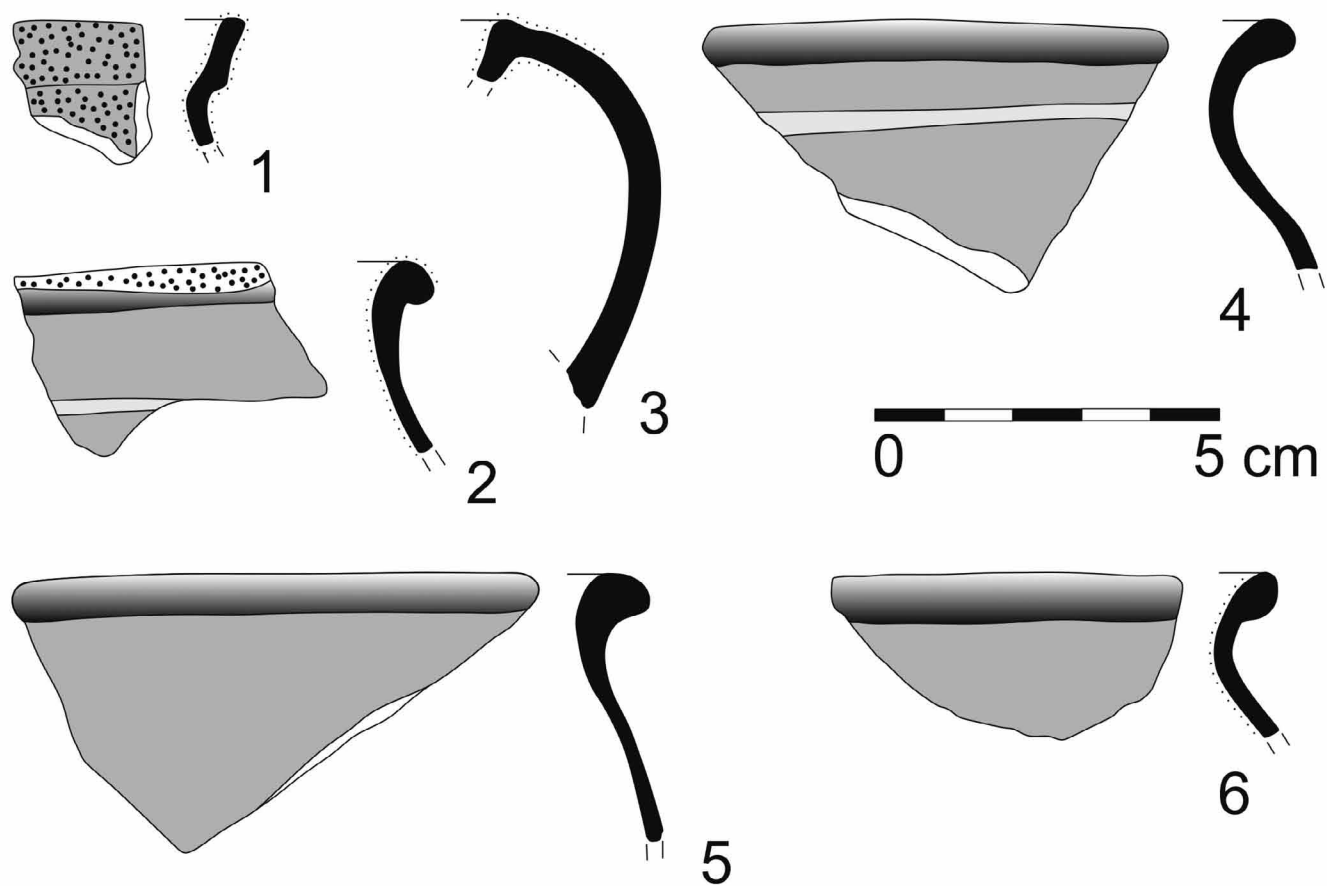
Obr. 8. Kresebná rekonstrukce vzhledu šibenice. Kresba: J. Velek

mohou náležet popravené stětím a zahrabané uvnitř šibenice, pro což existují i písemné prameny. Při odkryvu pozůstatků šibenice se našly nepříliš četné zlomky keramiky. Kromě pěti zlomků, které pocházejí patrně z nádob pravěkého či raně středověkého stáří, jsou ostatní zlomky rámcově novověké. Podle charakteru povrchu je možno je rozdělit na nepolované a polované. Nepocházejí z zlomků patřících nejméně třem nádobám (obr. 9:4, 5). Část dna o průměru 14 cm a ucho oválného průřezu pocházejí asi ze džbánu zhotoveného z materiálu s příměsí hrubší slídy a vypáleného v redukčním prostředí. Materiál i menší tvrdost dovolují uvažovat o časovém zařazení již do 14. až 15. stol. Jemnější materiál s příměsí jemnější slídy i tvrdé vypálení v redukčním prostředí, nasvědčují u dalších zlomků již mladšímu datování. V jednom případě se jednalo o hrnek s ovalovým a vně vyhnutým okrajem, který měl průměr 14 cm. V druhém případě šlo o hrnek s uchem, z něhož se dochovalo celé dno o průměru 8,5 cm, zlomky stěny s kořenem ucha a část vně vyhnutého, ovalového okraje s dvěma žlábkami na podhrdlí. Průměr okraje měřil 10,5 cm. Výšku lze jen odhadnout na 15 cm. Ostatní zlomky patřily asi deseti nádobám s polevou zhotoveným z jemně plaveného materiálu žluté až hnědé barvy (obr. 9:1–3, 6). Část dna a zlomek ze stěny byly na vnitřní straně opatřeny zelenou polevou. V nalezeném souboru jsou zastoupeny části tří hrnků, či spíše hrnečků s páskovými uchy a vnitřní žlutou polevou, která částečně pokrývala i povrch uch (obr. 9:3). Průměr okraje 12 cm se podařilo

stanovit u jednoho exempláře a průměr den 5 a 8 cm u dvou exemplářů. Tyto nádoby bychom mohli datovat do 17. a 18. stol., to je do doby, kdy je doloženo užívání šibenice jako místa exekucí. Zlomek plochého ucha, pokrytý na celém povrchu tmavohnědou polevou, patřil asi nádobě z 19. stol. Stejně stáří bude asi i část dna o průměru 8,5 cm s hnědou polevou na vnější straně a bílou polevou uvnitř. Zlomky nádob jsou poměrně častým nálezem z prostoru šibenice a bývají spojovány s aktivitami při budování a bourání těchto staveb (Mašková – Michálek 2006, 805, Tab. II; Sokol 2003, 745; 2016, 517; Unger 2014, 154; Wojtucki 2005, 31).

Spínadla sestávající z drátěného háčku a očka, nalezené v areálu slavkovské šibenice v počtu čtyř háčků a jednoho háčku s očkem (obr. 7), byly běžnou součástí oděvů od 15. stol. (Šlancarová 2016, 73). U luzernské šibenice se našly u mnoha skeletů mužů i žen (Manser 1992, 60–61). Dva hřebíky s příčnou hlavicí bývaly patrně součástí konstrukce šibenice. Zahnutý hrot jednoho hřebíku svědčí o tom, že byl zatlučen do dřevěné fošny silné 7,5 cm (obr. 10). Podkova, z níž se dochovalo jen jedno rameno s hranolovým ozubem, měla původně délku jen asi 10 cm a byla určena pro menšího koně (obr. 10). Kruhová zděř, o vnitřním průměru 5,5 cm, mohla sloužit k okování osy kola menšího vozu, na nějž byla fixována jedním hřebem (obr. 10).

Dva zlomky skla pocházejí z lahví. Jednak je to část dna ze čtyřboké láhve z nazelenalého skla, vyskytující se zhruba



Obr. 9. Keramika nalezená v interiéru šibenice. Kresba: J. Unger a R. Knápek



Obr. 10. Železné předměty nalezené v interiéru šibenice. Foto: R. Pěnička



Obr. 11. Dnešní stav úpravy areálu šibenice. Foto: J. Unger

od druhé poloviny 16. do první poloviny 18. stol. V tomto případě se jedná asi o druhou polovinu 17. až první polovinu 18. stol. Druhý zlomek bezbarvého, nejspíše již křišťálového skla, byl součástí kuželovitého hrdla láhve s válcovitým tělem, patrně z první poloviny 18. stol. (určila Hedvika Sedláčková). Jednalo se o nádoby na alkoholické nápoje, které mohly souviset s exekucí či konzumací při budování či bourání šibenice. Stříbrná mince – grešle, byla ražena roku 1696 ve slezském knížectví Württemberg – Olešnice knížetem Christianem Ulrichem (1664-1704, určil J. Havlát, obr. 6). Zřejmě byla ztracena někým z davu přihlížejícího exekuci.

Po skončení výzkumu bylo místo péčí obce Křenovice upraveno na památník související s naučnou cestou, připomínající existenci šibenice (obr. 11).

Archeologickým výzkumem se podařilo odhalit půdorys zděné šibenice s pozůstatky popravených a získat další materiál související s děním na místě. Neprokázalo se, že by místo bylo využíváno k popravám v časnějším období než 17. stol., přestože Slavkov měl mnohem starší hrdelní právo.

LITERATURA

- Evers, T. (2008): Richtstätten in zeitgenössischen Bildquellen. Typologie und Topographie. In: Auler, J., ed., *Richtstättenarchäologie*, Dormagen, 444–465.
- Havlát, J. a kol. (2015): Cesta k tišnovské šibenici. *Vlastivědný věstník moravský*, LXVII, 278–285.
- Holub, P. (2011): K výrobě a variabilitě stavební keramiky ve středověkém a novověkém Brně. *Forum urbes medii aevi*, VI, 98–121.
- Krabath, S. (2008): Zwei Richtplätze in der Oberlausitz – eine seltene archäologische Denkmalgaltung. In: Auler, J., ed., *Richtstättenarchäologie*, Dormagen, 152–167.
- Manser, J. (1992): Archäologischer Befund. In: Manser J. u. a., *Richtstätte und Wasenplatz in Emmenbrücke (16.–19. Jahrhundert)*. *Archäologische und historische Untersuchungen zur Geschichte von Strafrechtspflege und Tierhaltung in Luzern*, Band 1. Basel, 39–75.
- Mašková, P. – Michálek, J. (2006): Archeologický výzkum v poloze „Na šibenici“ ve Vodňanech (okres Strakonice). Příspěvek k archeologii popravišť v Čechách. *Archeologické rozhledy*, LVIII, 790–809.
- Navrátil, A. a kol. (2015): Stavební materiál hradu Špilberk a jeho vývoj. *Archaeologia historica*, 40/1, 77–87.
- Pěnička, R. (2014): Kostrové nálezy a zacházení s těly zemřelých na šibenici v Tišnově. *Vlastivědný věstník moravský*, LXVI SUPPLEMENTUM, 161–163.
- Sokol, P. (2003): Šibenice v Bečově nad Teplou a archeologie popravišť. *Archeologické rozhledy*, LV, 736–766.
- Sokol, P. (2016): Šibenice u Přimdy. Archeologický výzkum objektu se zvláštním symbolickým a sociálním významem. *Archaeologia historica*, 41(2), 501–523.
- Šlancarová, V. (2016): *Podoba středověkého šperku na základě jihomoravských nálezů*. Disertační práce na Filozofické fakultě Masarykovy univerzity v Brně.
- Štarha, I. (2001): Hrdelní soudy na Vyškovsku. *Vyškovský sborník*, II, 86–95.
- Unger, J. (2014): Tišnovská šibenice. *Vlastivědný věstník moravský*, LXVI SUPPLEMENTUM, 152–160.
- Unger, J. (2015): Tišnovská šibenice. In: Tauchen J. – Schelle K. a kol., ed., *Trestné činy proti životu a zdraví včera a dnes*. Ostrava, 191–196.
- Unger, J. a kol. (2016): Lomnická šibenice. *Vlastivědný věstník moravský*, LXVIII, 23–29.
- Virdzeková, A. (2016): *Středověké a rano-novověké popraviškové vo svetle archeologických prameňov*. Diplomová práce na Masarykově univerzitě, Brno.
- Virdzeková, A. (2016a): Šatovská šibenice. *Jižní Morava*, 52, 399–405.
- Wojtucki, D. (2005): Popraviště v Čechách a na Moravě od 16. do 19. století. In: *Sborník Společnosti pro výzkum kamenných křížů*, 27–41.

AUTOR

Unger, Josef (11. 9. 1944, Brno), archeolog a sociokulturní antropolog, profesor na Ústavu antropologie Přírodovědecké fakulty Masarykovy univerzity. Ve výzkumné práci se zabývá především sídly a životem šlechty ve středověku, archeologií církevních objektů a antropologií pohřebního ritu. Vedl celou řadu terénních archeologických výzkumů (zaniklé vsi Topolany, Bořanovice, motte na zaniklé vsi Koválov, kostely v Mušově, Hustopečích, Brně, Tasově a na zaniklých vsích Divice, Narvice, Koválov, hrad v Lelekovicích, pohřebiště v Morkůvkách, Divákách). Člen redakční rady časopisů *Castellologica bohemica*, *Jižní Morava*. Kromě řady odborných studií je autorem monografií, z nichž po roce 2000 vyšly: *Archeologie středověku*.

Odras života lidí v archeologických pramenech (Hradec Králové 2008), *Archeologie církevních památek na Moravě a ve Slezsku* (Opava 2008), *Religious Architecture in the Czech Republic in the Light of Geophysical Prospection and Archaeological Excavation* (spolu s Vladimírem Haškem, Oxford 2010). Pro edici Panoráma biologické a sociokulturní antropologie napsal 9. svazek *Pohřební ritus a zacházení s těly zemřelých v českých zemích (s analogiemi i jinde v Evropě) v 1. – 16. století* (Brno 2002) a 25. svazek *Pohřební ritus 1. až 20. století v Evropě z antropologicko-archeologické perspektivy* (Brno 2005).

Kontakt: Prof. PhDr. Josef Unger, CSc., Ústav antropologie Přírodovědecké fakulty Masarykovy univerzity v Brně, Kotlářská 2, 611 37 Brno, Česká republika, unger@sci.muni.cz